



ΕΘΝΙΚΟ ΚΑΙ
ΚΑΠΟΔΙΣΤΡΙΑΚΟ
ΠΑΝΕΠΙΣΤΗΜΙΟ
ΑΘΗΝΩΝ

Οι κοινωνικές επιπτώσεις στην Ελλάδα τα χρόνια της κρίσης

Πτυχιακή εργασία

Σχολή Νομικών, Οικονομικών και Πολιτικών Επιστημών

Τμήμα Πολιτικής επιστήμης και Δημόσιας Διοίκησης

Επιβλέπων Καθηγητής: Κατσίκας Δημήτριος

Φοιτητής: Μοίρας-Αξιοτόπουλος Νικόλαος

A.M: 1342201300164

Περίληψη

Η παρούσα εργασία έχει θέμα τις κοινωνικές επιπτώσεις στην Ελλάδα τα χρόνια της κρίσης. Σκοπός της είναι η ανάλυση των δεδομένων τριών βασικών πυλώνων, της φτώχειας, του κοινωνικού αποκλεισμού και της ανεργίας για να σκιαγραφηθεί η πραγματικότητα που δημιουργήθηκε στη χώρα στα οκτώ πλέον χρόνια που αντιμετωπίζει μια ιδιαίτερα έντονη και μοναδική για τα ευρωπαϊκά δεδομένα των τελευταίων δεκαετιών οικονομική κρίση. Ο λόγος που επιλέχθηκαν οι τρεις προαναφερθείς πυλώνες για ανάλυση, είναι η καταλληλότητά τους για την πληρέστερη απόδοση και κατανόηση του κοινωνικού «προφίλ» της Ελλάδας μετά την πολυετή οικονομική δυσχέρεια.

Η παρούσα πτυχιακή χωρίζεται σε δύο κύρια μέρη. Στο πρώτο, το οποίο αποτελεί το γενικό/θεωρητικό μέρος της εργασίας, παρουσιάζεται μια ιστορική επισκόπηση της κρίσης σε σχέση μάλιστα με το διεθνές και ευρωπαϊκό περιβάλλον της εποχής. Στη συνέχεια αναλύονται οι έννοιες της φτώχειας, του κοινωνικού αποκλεισμού και της ανεργίας, ενώ παρατίθεται κι ο τρόπος / η μεθοδολογία που χρησιμοποιείται για τη μέτρησή τους.

Το δεύτερο μέρος περιλαμβάνει τη μέτρηση των δεδομένων όπως συλλέχθηκαν από τις διάφορες πηγές και την ανάλυσή τους. Κάθε βασικός πυλώνας που εξετάζεται συμπληρώνεται από επιμέρους μετρήσεις ώστε ο αναγνώστης να αντιληφθεί πληρέστερα τη σπουδαιότητα των ευρημάτων (πχ. η μέτρηση της ανεργίας συμπληρώνεται από τη μέτρηση της ανεργίας των νέων, των μακροχρόνια ανέργων κτλ). Μέσα από την ανάλυση στατιστικών δεδομένων επιδιώκεται η κατανόηση της κοινωνικής κατάστασης που προέκυψε στη χώρα κατά τη διάρκεια της κρίσης. Για το λόγο αυτό στην εργασία παρουσιάζεται πλειάδα δεδομένων τόσο πριν όσο και μετά την οικονομική κρίση. Τα συμπεράσματα που προκύπτουν παρατίθενται στο τελευταίο μέρος της εργασίας.

Πίνακας Περιεχομένων

Περιεχόμενα.....	2
Πίνακας γραφημάτων.....	3-4
1. Εισαγωγή.....	5-6
2. Το χρονικό της κρίσης.....	7
2.1 Από την ένταξη στην ΟΝΕ έως την κρίση.....	7-8
2.2 Η διεθνής κατάσταση.....	8-9
2.3 Η επισκόπηση της ελληνικής κρίσης.....	10-13
3. Μέτρηση φτώχειας, κοινωνικού αποκλεισμού και ανεργίας : ορισμοί.....	14
3.1 Φτώχεια.....	14-16
3.2 Κοινωνικός αποκλεισμός.....	17-18
3.3 Ανεργία.....	19-23
4. Οικονομικά μεγέθη.....	24-27
5. Φτώχεια , κοινωνικός αποκλεισμός και ανεργία πριν την οικονομική κρίση.....	28
5.1 Φτώχεια πριν την οικονομική κρίση.....	28-34
5.2 Κοινωνικός αποκλεισμός πριν την οικονομική κρίση.....	35-41
5.3 Ανεργία πριν την οικονομική κρίση.....	42-45
6. Φτώχεια, κοινωνικός αποκλεισμός και ανεργία κατά τη διάρκεια της κρίσης.....	46
6.1 Φτώχεια κατά τη διάρκεια της οικονομικής κρίσης.....	46-50
6.2 Κοινωνικός αποκλεισμός κατά τη διάρκεια της οικονομικής κρίσης.....	51-54
6.3 Ανεργία κατά τη διάρκεια της οικονομικής κρίσης.....	55-58
7. Συμπεράσματα.....	59-62
Βιβλιογραφία.....	64-65

Πίνακας Γραφημάτων

Γράφημα 1. ΑΕΠ σε δις € (Ελλάδα 1995-2016).....	24
Γράφημα 2. ΑΕΠ , ετήσια ποσοστιαία μεταβολή (Ελλάδα 1996-2016).....	25
Γράφημα 3. Δημόσιο χρέος σε δις € (Ελλάδα 1995-2015).....	26
Γράφημα 4. Δημόσιο χρέος ως ποσοστό του ΑΕΠ (Ελλάδα 1995-2016).....	27
Γράφημα 5. Άνθρωποι σε κίνδυνο φτώχειας (πριν τις κοινωνικές μεταβιβάσεις, κατώφλι φτώχειας το 60% του διάμεσου εισοδήματος, Ελλάδα 1995-2008).....	28
Γράφημα 6. Μέσο και διάμεσο συνολικό εισόδημα. (Ελλάδα 1995-2008).....	29
Γράφημα 7. Χάσμα φτώχειας (Ελλάδα 1995-2008).....	29
Γράφημα 8. Κίνδυνος φτώχειας με βάση την οικονομική δραστηριότητα.....	30
Γράφημα 9. Ενήλικοι εργαζόμενοι σε κίνδυνο φτώχειας (Ελλάδα 2003-2008).....	31
Γράφημα 10. Εργαζόμενοι σε κίνδυνο φτώχειας με βάση τον τύπο σύμβασης εργασίας. (Ελλάδα 2003-2008).....	32
Γράφημα 11. Πληθυσμός σε κίνδυνο φτώχειας με βάση το εκπαιδευτικό επίπεδο. (Ελλάδα 2003-2008).....	33
Γράφημα 12. Πληθυσμός σε κίνδυνο φτώχειας με βάση τον τύπο του νοικοκυριού (Ελλάδα 1995-2008).....	34
Γράφημα 13. Πληθυσμός σε κίνδυνο φτώχειας και κοινωνικού αποκλεισμού (Ελλάδα 2003-2008).....	35
Γράφημα 14. Σε κίνδυνο φτώχειας και κοινωνικού αποκλεισμού με βάση την οικονομική δραστηριότητα. (Ελλάδα 2003-2008)	36
Γράφημα 15. Σε κίνδυνο φτώχειας και κοινωνικού αποκλεισμού με βάση το εκπαιδευτικό σύστημα. (Ελλάδα 2003-2008).....	37
Γράφημα 16. Σε κίνδυνο φτώχειας και κοινωνικού αποκλεισμού με βάση το βαθμό αστικοποίησης.(Ελλάδα 2003-2008).....	38
Γράφημα 17. Υλική στέρηση – Ακραία υλική στέρηση. (Ελλάδα 2003-2008).....	38
Γράφημα 18. Κοινωνικές κρατικές δαπάνες ως ποσοστό του ΑΕΠ (Ελλάδα 1995-2008).....	39
Γράφημα 19. Άνθρωποι σε κίνδυνο φτώχειας και κοινωνικού αποκλεισμού με βάση τον τύπο νοικοκυριού. (Ελλάδα 2003-2008).....	40
Γράφημα 20. Σε κίνδυνο φτώχειας και κοινωνικού αποκλεισμού με βάση την ένταση εργασίας του νοικοκυριού. (Ελλάδα 2003-2008).....	41
Γράφημα 21. Ανεργία { ως ποσοστό (%) του εργατικού δυναμικού , Ελλάδα 1995-2008 }..	42
Γράφημα 22. Μακροχρόνια άνεργοι (% επί του συνολικού πληθυσμού και επί των ανέργων. Ελλάδα 1995-2008).....	43
Γράφημα 23. Ανεργία των νέων (ποσοστό επί του νεανικού εργατικού προσωπικού , Ελλάδα 1995 – 2008)	44

Γράφημα 24. Ανεργία με βάση το εκπαιδευτικό επίπεδο (ηλικίας 15-74 , Ελλάδα 1995-2008).....	44
Γράφημα 25. Πληθυσμός που διαμένει σε νοικοκυριό με κανέναν εργαζόμενο (ηλικίας 18-59 Ελλάδα 1995-2008).....	45
Γράφημα 26. Μέσο και διάμεσο συνολικό εισόδημα (Ελλάδα, 2009-2015).....	46
Γράφημα 27. Άνθρωποι σε κίνδυνο φτώχειας. (πριν τις κοινωνικές μεταβιβάσεις, κατώφλι φτώχειας το 60% του διάμεσου εισοδήματος, Ελλάδα 2008-2016).....	47
Γράφημα 28. Χάσμα φτώχειας (Ελλάδα, 2009-2016).....	47
Γράφημα 29. Κίνδυνος φτώχειας με βάση το εκπαιδευτικό επίπεδο (Ελλάδα, 1009-2016)....	48
Γράφημα 30. Ενήλικοι εργαζόμενοι σε κίνδυνο φτώχειας (Ελλάδα 2009-2016).....	49
Γράφημα 31. Εργαζόμενοι σε κίνδυνο φτώχειας με βάση τον τύπο σύμβασης εργασίας (Ελλάδα, 2009-2016).....	50
Γράφημα 32. Κίνδυνος φτώχειας με βάση τον τύπο νοικοκυριού (Ελλάδα, 2009-2016).....	50
Γράφημα 33. Πληθυσμός σε κίνδυνο φτώχειας ή κοινωνικού αποκλεισμού (Ελλάδα, 2009-2015).....	51
Γράφημα 34. Σε κίνδυνο κοινωνικού αποκλεισμού με βάση την οικονομική δραστηριότητα (Ελλάδα, 2009-2016).....	52
Γράφημα 35. Σε κίνδυνο κοινωνικού αποκλεισμού με βάση το εκπαιδευτικό επίπεδο (Ελλάδα 2009-2016).....	53
Γράφημα 36. Υλική και ακραία υλική στέρηση (Ελλάδα 2009-2016).....	53
Γράφημα 37. Κοινωνικές δαπάνες ως ποσοστό του ΑΕΠ (Ελλάδα 2009-2015).....	54
Γράφημα 38. Σε κίνδυνο κοινωνικού αποκλεισμού με βάση την ένταση εργασίας του νοικοκυριού (Ελλάδα, 2009-2016).....	54
Γράφημα 39. Ανεργία (Ελλάδα, 2009-2016).....	55
Γράφημα 40. Μακροχρόνια άνεργοι (% επί του συνολικού πληθυσμού και επί των ανέργων. Ελλάδα, 2009-2016).....	56
Γράφημα 41. Ανεργία των νέων (Ελλάδα 2009-2016).....	57
Γράφημα 42. Ανεργία με βάση το εκπαιδευτικό επίπεδο (Ελλάδα 2009-2015).....	58
Γράφημα 43. Πληθυσμός που διαμένει σε νοικοκυριό χωρίς κανέναν εργαζόμενο (Ελλάδα 2009-2016).....	58

1) Οι κοινωνικές επιπτώσεις στην Ελλάδα τα χρόνια της κρίσης

Η παρούσα εργασία είναι προϊόν της εποχής, από την άποψη πως πραγματεύεται ένα σχετικά πρόσφατο γεγονός, την οικονομική κρίση της Ελλάδος, και προσπαθεί να εντοπίσει τις επιπτώσεις που είχε στον κοινωνικό «χάρτη» της χώρας. Φιλοδοξία του πονήματος αυτού είναι η συνειδητοποίηση του βάθους της κρίσης που μετρά πλέον οκτώ έτη στην Ελλάδα, αλλά και οι ραγδαίες μεταβολές που έχει επιβάλλει στον τρόπο ζωής και την καθημερινότητα των Ελλήνων πολιτών.

Όλες οι οικονομικές κρίσεις ανά τους καιρούς όπως έχει αποδείξει η οικονομική επιστήμη παρουσιάζουν ιδιαιτερότητες γι αυτό κι είναι μοναδικές. Στην περίπτωση της εργασίας, αναλύονται όχι τα χαρακτηριστικά αλλά τα αποτελέσματα της ελληνικής οικονομικής κρίσης που στα πλαίσια της Ευρωπαϊκής Ένωσης, ακόμη και συγκρινόμενη με τον αδύναμο οικονομικά ευρωπαϊκό νότο, αποτελεί μοναδική περίπτωση.

Για να αποτυπωθεί με τον καλύτερο δυνατό τρόπο η επίδραση της κρίσης στη χώρα και οι επιπτώσεις της στην κοινωνία κρίνεται απαραίτητη μια χρονική επισκόπηση γι αυτό και στο πρώτο μέρος της εργασίας παρατίθεται η χρονολογική σειρά των γεγονότων από την ένταξη της χώρας στην ΟΝΕ ενώ ο αναγνώστης πληροφορείται στη συνέχεια για την οικονομική κατάσταση που επικρατούσε τόσο σε διεθνές όσο και σε ευρωπαϊκό επίπεδο όταν ξέσπασε η κρίση στη χώρα.

Στην προσπάθεια να αποτυπωθούν οι κοινωνικές επιπτώσεις της κρίσης στην Ελλάδα, επιλέχθηκαν τρεις βασικοί πυλώνες, της φτώχειας, του κοινωνικού αποκλεισμού και της ανεργίας. Η παρούσα εργασία φιλοδοξεί να συμπεριληφθεί στο ήδη υπάρχον επιστημονικό έργο που καταγράφει τις κοινωνικές, οικονομικές και πολιτικές μεταβολές που προέκυψαν στον ελληνικό χώρο μετά από οκτώ πλέον χρόνια οικονομικής δυσχέρειας, εστιάζοντας στον κοινωνικό αντίκτυπο της κρίσης. Οι μεταβλητές που όπως αναφέρθηκε παραπάνω χρησιμοποιήθηκαν στην εργασία, αφού σε πρώτο χρόνο αναλύονται ως προς τον ορισμό και τον τρόπο μέτρησής τους, εν συνεχεία ακολουθεί η ανάλυση των δεδομένων τους. Για να γίνει μάλιστα πλήρως κατανοητή η ριζική αλλαγή που επέφερε η μεταβολή των δεικτών αυτών, οι τιμές των στατιστικών δεδομένων που επιλέχθηκαν προς ανάλυση παρουσιάζονται τόσο πριν όσο και μετά την αρχή της κρίσης.

Όπως γίνεται κατανοητό μέσω της παράθεσης των στοιχείων της εργασίας, η χώρα μετά την πολυετή κρίση έχασε και εξακολούθει να χάνει σημαντικό οικονομικό

και κοινωνικό κεφάλαιο το οποίο δυστυχώς αναγκάζει σημαντικό τμήμα του ελληνικού πληθυσμού να ζει κάτω από ιδιαίτερα δυσχερείς συνθήκες, συνθήκες που κανένας άλλος ευρωπαϊκός λαός δεν αντιμετωπίζει. Τα ευρήματα της παρούσης εργασίας καθώς και η συνδυαστική ανάλυσή τους, δίνουν μια σφαιρική εικόνα στον αναγνώστη για τη μεταβολή και την εξέλιξη τριών βασικών δεικτών που άλλαξαν ραγδαία τα τελευταία χρόνια και επιβεβαιώνουν την καταβύθιση της ελληνικής οικονομίας αλλά και την επιστροφή των κοινωνικών συνθηκών σε επίπεδα προηγούμενων δεκαετιών. Ως προς την επιστημονική κοινότητα, η εργασία αυτή φιλοδοξεί να συμπεριληφθεί στο πλούσιο έργο που ήδη υπάρχει και να αποτελέσει ερέθισμα περαιτέρω έρευνας των κοινωνικών μεταβολών αλλά και να συμβάλει στην προσπάθεια της οικονομικής, κοινωνικής και πολιτικής επιστήμης να βρει λύσεις για την έξοδο της χώρας από τον φαύλο κύκλο της κρίσης.

2) Το χρονικό της κρίσης

2.1) Από την ένταξη στην ΟΝΕ έως την κρίση

Τον Ιούνιο του 2000 το Ευρωπαϊκό Συμβούλιο έκρινε πως η Ελλάδα, με βάση τα μακροοικονομικά και δημοσιονομικά στοιχεία του 1999, είχε ικανοποιήσει τα κριτήρια της Συνθήκης του Μάαστριχτ και επομένως, γινόταν δεκτή ως το 12^ο μέλος της ΟΝΕ. Η απόφαση αυτή ήταν η κατάληξη μιας εξαετίας (1994-1999) κατά την οποία ασκήθηκε οικονομική πολιτική που προώθησε σταδιακά την ονομαστική σύγκλιση, μολονότι ούτε οι μακροοικονομικές ανισορροπίες είχαν αρθεί σε διατηρήσιμη βάση, ούτε τα διαρθρωτικά προβλήματα είχαν ικανοποιητικώς αντιμετωπιστεί.

Με την υιοθέτηση του ενιαίου νομίσματος, η ελληνική οικονομία άρχισε να λειτουργεί σε ένα σταθερό μακροοικονομικό περιβάλλον, πρωτόγνωρο για τα ελληνικά δεδομένα, που εξασφάλιζε τις προϋποθέσεις για μακροχρόνια οικονομική ανάπτυξη. Ο συναλλαγματικός κίνδυνος και το συνακόλουθο στοιχείο αβεβαιότητας στις διασυνοριακές εμπορικές και χρηματοπιστωτικές συναλλαγές εξέλειπε πλήρως, ο πληθωρισμός που απ το 1973 έως το 1994 ήταν διψήφιος, περιορίστηκε στο 3,3% κατά μέσο όρο ετησίως την περίοδο 2001 – 2007, ενώ τα επιτόκια δανεισμού του Δημοσίου, των επιχειρήσεων και των νοικοκυριών διαμορφώθηκαν σε ιστορικά χαμηλά επίπεδα.¹

Συνοπτικά, η συμμετοχή στην ΟΝΕ είχε ως αποτέλεσμα την άρση των βραχυπρόθεσμων περιορισμών ως προς τη χρηματοδότηση του μόνιμα ελλειμματικού ισοζυγίου τρεχουσών συναλλαγών και ως προς τον εξωτερικό δανεισμό του Δημοσίου.

Η υιοθέτηση του ευρώ όμως, συνοδεύονταν κι από ιδιαίτερες απαιτήσεις. Η άρση των βραχυπρόθεσμων περιορισμών συνοδευόταν από την εισαγωγή μακροπρόθεσμων περιορισμών. Η συμμετοχή στην ΟΝΕ επέτρεπε μεν την πρόσβαση στις διεθνείς αγορές χρήματος και κεφαλαίου με επιτόκια ιστορικά χαμηλά για την Ελλάδα, αλλά συνεπαγόταν την απώλεια της δυνατότητας άσκησης νομισματικής πολιτικής και πολιτικής συναλλαγματικής ισοτιμίας σε εθνικό επίπεδο. Με τις νέες λοιπόν συνθήκες, η ενδεχόμενη υποχώρηση της ανταγωνιστικότητας μιας χώρας-μέλους, όφειλε να αντιμετωπιστεί με διάρθρωση/προσαρμογή των εγχώριων τιμών και του κόστους εργασίας, αλλά και με προσπάθεια βελτίωσης της παραγωγικότητας, προκειμένου να αποτραπεί η αύξηση της ανεργίας μακροπρόθεσμα. Για να

διασφαλιστεί η δημοσιονομική πειθαρχία εντός της ζώνης του ευρώ μάλιστα, υιοθετήθηκε το 1997 το Σύμφωνο Σταθερότητας και Ανάπτυξης (ΣΑΑ).

«Επομένως η συμμετοχή στο ευρώ εμπεριείχε κινδύνους για όσες χώρες θα ασκούσαν την οικονομική πολιτική με βραχυχρόνια προοπτική, χωρίς να λαμβάνουν υπόψη τους περιορισμούς. Οι κίνδυνοι αυτοί όμως θα ήταν δυνατόν να αποφευχθούν με αυξημένη δημοσιονομική πειθαρχία, συνετή εισοδηματική πολιτική και συνεχή βελτίωση της διεθνούς ανταγωνιστικότητας της οικονομίας. Η Ελλάδα ωστόσο, υστέρησε σημαντικά και στους τρεις αυτούς τομείς, όπως βέβαια υστέρησαν κι άλλες χώρες, αν και λιγότερο».²

2.2) Η διεθνής κατάσταση

Η χρηματοπιστωτική κρίση, αρχικά εκδηλώνεται στις Η.Π.Α τον Αύγουστο του 2007 (στην αγορά στεγαστικής πίστης) και επιδεινώνεται ραγδαία το φθινόπωρο του 2008 με την κατάρρευση της επενδυτικής Τράπεζας *Lehman Brothers* όπου εξελίσσεται σε παγκόσμια οικονομική κρίση. Ενδεικτικά αναφέρουμε πως η *Lehman Brothers* είχε 600 \$ δις. υποχρεώσεις στις κεφαλαιαγορές σε χιλιάδες επενδυτές ανά τον κόσμο, συμμετείχε ως μέλος σε 30 διεθνή συστήματα πληρωμών, διακανονισμού και φύλαξης τίτλων, ενώ είχε συνάψει 900 χιλιάδες συμβάσεις παραγωγών με τρίτους αξίας τρισεκατομμυρίων δολαρίων, κυρίως με διεθνείς Τράπεζες και επενδυτές.³ Η παγκόσμια διάσταση της κρίσης, σε ένα περιβάλλον στενά διασυνδεδεμένων οικονομιών, προκάλεσε τη μεγαλύτερη ύφεση απ τη δεκαετία του 1930 και σοβαρή δημοσιονομική επιδείνωση στις περισσότερες χώρες.

Το 2009 η παγκόσμια οικονομία κατέγραψε αρνητικό ρυθμό ανάπτυξης, για πρώτη φορά στη μεταπολεμική περίοδο, καθώς οι περισσότεροι προηγμένες χώρες εισήλθαν σε βαθιά ύφεση κι ο ρυθμός ανόδου του ΑΕΠ στις αναδυόμενες οικονομίες σημείωσε σημαντική επιβράδυνση. Όλες οι χώρες του ευρώ κατέγραψαν αρνητικούς ρυθμούς μεταβολής του ΑΕΠ, ενώ τη μεγαλύτερη ύφεση παρουσίασαν οι περισσότερο ανοικτές οικονομίες, οι οποίες επλήγησαν περισσότερο απ τη ραγδαία πτώση του εμπορίου (κατά 10,7 %) εκείνο το έτος.⁴ Φυσικά οι χώρες αυτές ήταν κι οι πρώτες που ευνοήθηκαν απ την ανάκαμψη της παγκόσμιας οικονομίας και του διεθνούς εμπορίου, η οποία ξεκίνησε το 2010.

Αντίθετα, χώρες με σοβαρές εξωτερικές και εσωτερικές μακροοικονομικές ανισορροπίες και διαρθρωτικές αδυναμίες, δε διέθεταν την απαιτούμενη ανοχή και

ευελιξία για να αντιμετωπίσουν αυτοδύναμα τις επιπτώσεις της χρηματοπιστωτικής κρίσης και να επωφεληθούν από την ανάκαμψη της παγκόσμιας οικονομίας και του διεθνούς εμπορίου που ακολούθησε μετά τη μεγάλη ύφεση του 2009 και χρειάστηκαν εξωτερική οικονομική βοήθεια.

Σημαντική υπήρξε η επιδείνωση των δημοσιονομικών μεγεθών λόγω της κρίσης, εξαιτίας τόσο των μέτρων τα οποία λήφθηκαν από τις κυβερνήσεις για την ενίσχυση της οικονομικής δραστηριότητας και τη στήριξη του χρηματοπιστωτικού τομέα , όσο και της λειτουργίας των αυτόματων δημοσιονομικών σταθεροποιητών. Στις προηγμένες οικονομίες , το δημοσιονομικό έλλειμμα ως ποσοστό του ΑΕΠ αυξήθηκε από 3,5 % το 2008 σε 8,8 % το 2009 , υποχωρώντας στο 5,9 % το 2012 (Τράπεζα της Ελλάδος, 2014). Ανάλογη υπήρξε κι η πορεία του δημόσιου χρέους ως ποσοστού του ΑΕΠ , στις μεν ΗΠΑ από 73,3 % το 2008 σε 86,3 % το 2009 και 102,7 % το 2012 , στη δε ζώνη του ευρώ από 70,3 % σε 80,1 % και 93 % αντίστοιχα. (Τράπεζα της Ελλάδος, 2014).

2.3) Επισκόπηση της ελληνικής κρίσης

Η παγκόσμια χρηματοπιστωτική κρίση άρχισε να επηρεάζει αρνητικά την ελληνική οικονομία, ιδίως απ τον Οκτώβριο του 2008 και μετά, οπότε η κρίση επιδεινώθηκε δραματικά, προκαλώντας σημαντική εξασθένηση των προσδοκιών. Στον τομέα των δημόσιων οικονομικών, το 2008 το έλλειμμα της γενικής Κυβέρνησης έφτασε το 9,8% του ΑΕΠ , ενώ το δημόσιο χρέος ως ποσοστό του ΑΕΠ αυξήθηκε , προσεγγίζοντας το 109,4 %.

Το 2009 ήταν ένα ιδιαίτερα κρίσιμο έτος, ένα έτος ορόσημο, καθώς αναδύθηκαν με οξύτητα προβλήματα που ενώ προϋπήρχαν, παραβλέπονταν μέσα στο κλίμα εφησυχασμού που είχε τροφοδοτήσει η προηγηθείσα ανάπτυξη. Με την έλευση της παγκόσμιας κρίσης όμως, τα προβλήματα δεν ήταν δυνατόν πλέον να ελεγχθούν και η αντιμετώπισή τους απαιτούσε άμεσα έκτατα μέτρα και συντονισμένες προσπάθειες.

«Το φθινόπωρο του 2009 , το έλλειμμα της χώρας φτάνει απρόσμενα το εξαιρετικά υψηλό 15,8% του ΑΕΠ. Η αποκάλυψη αυτή πλήττει καίρια την αξιοπιστία της χώρας. Σε μια περίοδο όπου η παγκόσμια οικονομία εξακολουθεί να κλονίζεται από την κρίση, η είδηση αυτή σε συνδυασμό με τα επί μακρόν γνωστά και χρόνια προβλήματα της χώρας (στα τέλη του 2009 το δημόσιο χρέος αγγίζει τα 300 δις ευρώ ή αλλιώς το 129% του ΑΕΠ ενώ το έλλειμμα το 2008 φτάνει το 14,7%), αποδείχθηκε αρκετή για να απομακρύνει τις ήδη ασταθείς χρηματοπιστωτικές αγορές» (Κατσιάκας Δ , Καρακίτσιος Α. , Φιλίνης Κ. και συν. , 2015). Σημαντικός παράγοντας που συνέβαλλε στην απώλεια εμπιστοσύνης, ήταν η αμφισβήτηση της εγκυρότητας των ελληνικών στατιστικών στοιχείων. Η αμφισβήτηση αυτή είχε μακρά ιστορία και αποτυπώνεται στις εκθέσεις της EUROSTAT στο τέλος όμως, του 2009 το ζήτημα έλαβε τεράστιες διαστάσεις στο εσωτερικό, κυρίως όμως στο εξωτερικό.

«Καθώς η κρίση βάθαινε, η πιστοληπτική διαβάθμιση της Ελλάδας επιδεινώθηκε σταδιακά σε σημείο που τον Απρίλιο του 2010 μετά από συνεχείς αρνητικές αξιολογήσεις διεθνών χρηματοπιστωτικών οίκων, τα ελληνικά ομόλογα υποβιβάζονται σε <<σκουπίδια>> (junks) ενώ το σπρέντ τους υπερβαίνει τις 1000 μονάδες βάση»⁵. Η ελληνική κυβέρνηση αδυνατούσε να δανειστεί με λογικά επιτόκια από τις αγορές για τη χρηματοδότηση του τρέχοντος δημοσιονομικού ελλείμματος και την αναχρηματοδότηση του χρέους. Αποτέλεσμα ήταν ο άμεσος κίνδυνος στάσης πληρωμών του Ελληνικού Δημοσίου. Η προσπάθεια της κυβέρνησης να ανακτήσει

την αξιοπιστία της χώρας στις διεθνείς αγορές και να πετύχει μείωση των επιτοκίων οδήγησε σε λήψη μέτρων μείωσης των δαπανών, τα οποία δεν κατάφεραν να ανατρέψουν το αρνητικό κλίμα. Στις 2 Μαΐου 2010, η Ελλάδα υπέγραψε μια συμφωνία διάσωσης για ένα τριετές δάνειο ύψους 110 δις € απ τα κράτη – μέλη της Ευρωζώνης και το Διεθνές Νομισματικό Ταμείο (ΔΝΤ). Η συμφωνία αυτή συνοδευόταν από αυστηρές προϋποθέσεις με τη μορφή ενός διευρυμένου προγράμματος πολιτικών (Μνημόνιο), την εφαρμογή του οποίου θα επέβλεπαν από κοινού το ΔΝΤ, η Ευρωπαϊκή Κεντρική Τράπεζα και η Ευρωπαϊκή Επιτροπή (το σχήμα αυτό έμεινε γνωστό ως «Τρόικα»).

Η εξάλειψη του ελλείμματος και η επίτευξη ενός βιώσιμου πρωτογενούς πλεονάσματος που αποτελούσε στόχο του προγράμματος, απαιτούσε σκληρά μέτρα λιτότητας. Το εξαιρετικά μεγάλο δημόσιο έλλειμμα σηματοδοτούσε την εφαρμογή ενός προγράμματος δημοσιονομικής προσαρμογής άνευ προηγουμένου, εφόσον τα μέτρα που είχαν ήδη υιοθετηθεί (μείωση δώρων Χριστουγέννων και εν γένει των επιδομάτων στο δημόσιο , μείωση των αποδοχών των ΔΕΚΟ, ΟΤΑ και ΝΠΙΔ, αύξηση του ΦΠΑ απ το 4,5 στο 21% κτλ) δεν επέφεραν σημαντικές αλλαγές. Το πρόγραμμα περιελάμβανε μέτρα που αφορούσαν στην : 1) αντικατάσταση του 13ου και 14ου μισθού των δημοσίων υπαλλήλων με επίδομα 500 ευρώ σε όλους όσους έχουν αποδοχές μέχρι 3.000 ευρώ και πλήρης κατάργησή των δύο μισθών για μεγαλύτερες αποδοχές, 2) αντικατάσταση 13ης και 14ης σύνταξης με επίδομα 800 ευρώ για συντάξεις ως 2500 ευρώ, 3) περαιτέρω περικοπή επιδομάτων 8% στα επιδόματα των δημοσίων υπαλλήλων και 3% στους υπαλλήλους των ΔΕΚΟ όπου δεν υπάρχουν επιδόματα, 4) αύξηση στον ειδικό φόρο κατανάλωσης σε καύσιμα, τσιγάρα και ποτά κατά 10%, 5) αύξηση στις αντικειμενικές τιμές ακινήτων. Το νομοσχέδιο προέβλεπε επίσης αλλαγές στα εργασιακά με αύξηση του ορίου απολύσεων και μείωση του κατώτατου μισθού. Επιπλέον, στο ασφαλιστικό προέβλεπε αύξηση στα όρια ηλικίας συνταξιοδότησης των γυναικών στον δημόσιο τομέα στα 65 χρόνια έως το τέλος του 2013 με έναρξη το 2011. Οι διαρθρωτικές μεταρρυθμίσεις επεκτείνονταν στην ολική αναδιαμόρφωση τόσο της λειτουργίας όσο και του συστήματος αποδοχών του Δημοσίου αλλά και σε παρεμβάσεις στον ιδιωτικό τομέα ο οποίος επιβαρύνθηκε με επιπλέον φόρους, αύξηση των προγενέστερων, ενώ αναδύθηκαν στην επιφάνεια ζητήματα όπως η απελευθέρωση των κλειστών επαγγελματιών.

Παρά τις θυσίες, τα αποτελέσματα δεν ήταν τα αναμενόμενα. Η αποτυχία των αρχών να εφαρμόσουν ουσιαστικά τις μεταρρυθμίσεις οδήγησαν την ελληνική οικονομία σε ύφεση η οποία με τη σειρά της υπονόμειψε τις προσπάθειες δημοσιονομικής εξυγίανσης της κυβέρνησης. Τα φορολογικά έσοδα μειώθηκαν, αντίθετα με τις κοινωνικές δαπάνες που αυξήθηκαν, ιδιαίτερα όσες αφορούσαν επιδόματα ανεργίας. Οι αποκλείσεις των δημοσιονομικών στόχων ανάγκασαν την Κυβέρνηση να επιβάλλει επιπλέον μέτρα τα οποία ωστόσο διεύρυναν την ύφεση, υπονομείνοντας τις προσπάθειες μείωσης του ελλείμματος. Η περιορισμένη πίστωση σε συνδυασμό με το αποκεκομμένο από τις διεθνείς αγορές τραπεζικό σύστημα που μετρούσε πλέον απώλειες δεκάδων δισεκατομμυρίων, στέρησε απ την οικονομία και την απαραίτητη ρευστότητα, δημιουργώντας ασφυκτικό περιβάλλον.

Με την πάροδο του χρόνου κατέστη σαφές πως η κρίση θα συνεχιζόταν καθώς η χώρα έμπαινε σε βαθύτερη ύφεση. Η οικονομική αυτή πραγματικότητα απαιτούσε τη σύναψη μιας νέας συμφωνίας διάσωσης που θα περιελάμβανε πέραν των επιπλέον οικονομικών πόρων και την αναδιάρθρωση του χρέους, το οποίο κρινόταν πλέον μη βιώσιμο. Το Φεβρουάριο του 2012 υπογράφηκε νέα συμφωνία ύψους 130 δις ευρώ στην οποία περιλαμβανόταν η μερική αναδιάρθρωση του χρέους με τη συμμετοχή του ιδιωτικού τομέα (Private Sector Involvement), που μείωσε κατά 106 δις ευρώ το ελληνικό χρέος που βρισκόταν στα χέρια των ιδιωτών. Βέβαια η νέα αυτή συμφωνία περιελάμβανε και επιπλέον δεσμεύσεις που σηματοδοτούσαν νέο γύρο μέτρων λιτότητας, μεταξύ των οποίων την κατάργηση περισσότερων φοροαπαλλαγών, επιπρόσθετες μειώσεις σε μισθούς, συντάξεις και περισσότερες περικοπές σε πολλούς τομείς της δημόσιας δαπάνης.

Αν και η πρόοδος που σημειώθηκε σε επίπεδο δημοσιονομικής προσαρμογής υπήρξε πρωτοφανής τα αποτελέσματα δε στάθηκαν ικανά να κλείσουν αυτό το φαύλο κύκλο των προγραμμάτων στήριξης, με αποτέλεσμα τον Αύγουστο του 2015, κατά τη διάρκεια έκτακτου Eurogroup, να επικυρωθεί η σύναψη τρίτου προγράμματος διάσωσης, το ύψος του οποίου έφτασε τα 85 δις ευρώ. Με το νέο αυτό πρόγραμμα, το ύψος των δανειακών συμβάσεων φτάνουν τα 331 δις, ενώ τα μνημόνια που τα συνοδεύουν, εμπεριέχουν απαιτήσεις δημοσιονομικής προσαρμογής και μέτρα λιτότητας τα οποία έχουν συρρικνώσει το κοινωνικό κράτος κι έχουν δημιουργήσει μια εκρηκτική κατάσταση στην ελληνική κοινωνία που μαστίζεται οκτώ χρόνια πλέον από μια οικονομική κρίση που είχε ανυπολόγιστες συνέπειες.

Τις συνέπειες αυτές θα αναλύσουμε στη συνέχεια της εργασίας, εστιάζοντας στα φαινόμενα της φτώχειας, του κοινωνικού αποκλεισμού και της ανεργίας, παρουσιάζοντας δεδομένα καθώς και ακριβή οικονομικά στοιχεία που καταδεικνύουν το μέγεθος των κοινωνικών επιπτώσεων στην Ελλάδα.

3) Μέτρηση φτώχειας, κοινωνικού αποκλεισμού και ανεργίας : ορισμοί

3.1) Φτώχεια

Η φτώχεια είναι ζήτημα τόσο κοινωνικό, όσο και πολιτικοοικονομικό. Ιδίως τα τελευταία χρόνια κατά τα οποία μέτρα και πολιτικές λιτότητας έχουν εφαρμοστεί τόσο στην Ελλάδα όσο και σε άλλες χώρες, η μελέτη και καταγραφή των επιπτώσεων αυτών των εφαρμοσμένων πολιτικών στην φτώχεια παρουσιάζει ιδιαίτερο επιστημονικό ενδιαφέρον και καταλαμβάνει σημαντική θέση, τόσο στον ακαδημαϊκό όσο και τον πολιτικό λόγο. Τόσο ο ορισμός όσο και η μέτρηση της φτώχειας αποτελούν σημαντικά εργαλεία στη συζήτηση για την εξέλιξη, τις αιτίες αλλά και τις συνέπειές της.

Η ποσοτική προσέγγιση της φτώχειας ταυτίζεται με την ύπαρξη ανεπαρκών χρηματικών πόρων οι οποίοι θα εξασφαλίσουν τις προϋποθέσεις ενός αξιοπρεπούς επιπέδου διαβίωσης. Η προσέγγιση αυτή επιδέχεται δυο ορισμούς : *α) της σχετικής και β) της απόλυτης φτώχειας*. Ο ορισμός της απόλυτης φτώχειας συνδέεται με την κατάσταση αποστέρησης των ατόμων από τα είδη βασικής και πρώτης ανάγκης όπως είναι η τροφή, το νερό, η ένδυση ή η πρόσβαση σε ιατροφαρμακευτική περίθαλψη. Ως εισοδηματικό όριο της απόλυτης φτώχειας τίθεται η επιβίωση με διαθέσιμο εισόδημα λιγότερο του ενός δολαρίου τη μέρα (Παϊζης Νικόλαος , Καραθανάση Γιώτα , Μαμούχα Ιωάννα, 2008) ⁶ . Από την άλλη, ο ορισμός της σχετικής φτώχειας, συνδέεται με την κατάσταση των ατόμων που το βιοτικό και εισοδηματικό τους επίπεδο υπολείπονται κατά πολύ από τα μέσα επίπεδα της χώρας στην οποία διαμένουν και αντιμετωπίζουν την αδυναμία κανονικής συμμετοχής στον οικονομικό, κοινωνικό και πολιτισμικό ιστό της χώρας διαμονής τους. Τα άτομα και τα νοικοκυριά που βρίσκονται στο όριο της σχετικής φτώχειας, έχουν συνολικό καθαρό εισόδημα που δεν υπερβαίνει το 60% του ισοδύναμου μέσου εισοδήματος της χώρας διαμονής τους.

Δεδομένου ότι η χρησιμότητα ενός ορισμού για τη φτώχεια σε όρους χάραξης πολιτικής είναι να λύσει το πρόβλημα της ταυτοποίησης, του προσδιορισμού δηλαδή των φτωχών, το εισοδηματικό κριτήριο αποτέλεσε παραδοσιακά μια ξεκάθαρη προσέγγιση για τον υπολογισμό της γραμμής φτώχειας. Οι Callan και Nolan (1991) παρουσιάζουν μια άρτια βιβλιογραφική ανασκόπηση των μεθόδων ορισμού της φτώχειας και του ορίου/γραμμής φτώχειας (poverty line). Παρατηρούν δε πως η μέχρι τότε ακαδημαϊκή προσέγγιση εστίαζε το ενδιαφέρον της περισσότερο

στον τρόπο άθροισης των φτωχών και συνεπώς στην απόδοση του επιπέδου φτώχειας σε έναν συγκεντρωτικό για την κοινωνία δείκτη, παρά στο πρόβλημα της ταυτοποίησης των φτωχών (identification problem) ⁷.

Η έννοια της φτώχειας σύμφωνα με την οποία το εισόδημα πέφτει κάτω από ένα επίπεδο χαρακτηρίζεται μονοδιάστατη (Watts , 1968). Η μονοδιάστατη μέτρηση της φτώχειας, έχει τα εξής βασικά πλεονεκτήματα σε σχέση με την πολυδιάστατη : α) είναι εύκολα υπολογίσιμη , αφού βασίζεται στη μεταβλητή εισοδήματος /κατανάλωσης, β) διαχωρίζει φτωχούς – μη φτωχούς σύμφωνα με το όριο της φτώχειας (μοναδικό κριτήριο), γ) η συνολική άθροιση της φτώχειας πληροί ευκολότερα συγκεκριμένα αξιώματα και δ) διευκολύνει τις μελέτες, καθώς ο ερευνητής έχει να παρατηρήσει διαχρονικά τη μεταβολή της κατάστασης των ατόμων ως προς τη φτώχεια βάσει ενός και μοναδικού κριτηρίου ⁸.

«Ένας ορισμός της απόλυτης φτώχειας συνεπώς είναι ουσιαστικά ένα όριο επιβίωσης, δηλαδή το ελάχιστο επίπεδο πόρων που χρειάζεται ένα μέλος της κοινωνίας για να ικανοποιήσει ένα σύνολο βασικών αναγκών και επομένως δε μετράται έναντι του επιπέδου ευημερίας ή οικονομικής μεγέθυνσης μιας κοινωνίας» (Κατσίκας Δ , Καρακίτσιος Α. , Φιλίνης Κ. και συν. , 2015). Αντίθετα , η σχετική θεώρηση της φτώχειας , σχετίζει την κατάσταση της φτώχειας με το γενικό επίπεδο ευημερίας σε μια κοινωνία και επομένως συνδέεται στενά με την ιδέα της ανισότητας.

Τις τελευταίες δεκαετίες, η διεύρυνση των διαθέσιμων στατιστικών δεδομένων, η επικράτηση της σχετικής θεώρησης της φτώχειας έναντι της απόλυτης και η συνειδητοποίηση σε επιστημονικό αλλά και κοινωνικό επίπεδο πως η σχετική στέρηση δεν ερμηνεύεται μόνο με εισοδηματικούς όρους, αλλά αφορά περισσότερες παραμέτρους της κοινωνικής ζωής των ατόμων, παγίωσαν στο επίκεντρο της ακαδημαϊκής διαλεκτικής την έννοια της πολυδιάστατης έννοιας της φτώχειας. Αυτό σημαίνει πως η μέτρηση της φτώχειας ξεφεύγει από το συσχετισμό με μοναδικό κριτήριο το εισόδημα και επεκτείνεται και σε άλλες παραμέτρους όπως το εκπαιδευτικό επίπεδο, η συμμετοχή στα κοινά, η κάλυψη συγκεκριμένων αναγκών, η κατάσταση υγείας κτλ.

Σε θεωρητικό επίπεδο, η πολυδιάστατη θεώρηση της φτώχειας εντάσσεται στον ευρύτερο πλαίσιο του «ευ ζην» (well-being) και των οικονομικών της ευημερίας. Σε έκθεση των Ηνωμένων Εθνών για την Ανθρώπινη Ανάπτυξη (UNDP 1996), αναφέρεται η φράση που αποδίδεται στον Arthur Lewis πως «ανάπτυξη

σημαίνει διεύρυνση των επιλογών του ανθρώπου». Κατ' αναλογία με τη διαφοροποίηση ανάμεσα στην έννοια της οικονομικής μεγέθυνσης (economic growth) και σε εκείνη της οικονομικής ανάπτυξης (economic development) βρίσκεται η αντιπαράθεση της φτώχειας ως μονοδιάστατου μεγέθους (έλλειψη πόρων) έναντι εκείνης ως πολυδιάστατου (έλλειψη μιας σειράς λειτουργιών και δυνατοτήτων) ⁹.

Όσον αφορά την παρούσα εργασία, θα χρησιμοποιηθεί η σχετική προσέγγιση για τον ορισμό της φτώχειας. Αυτό συμβαίνει λόγω της αποτυχίας της προσέγγισης της απόλυτης φτώχειας να θεσπίσει ένα όριο επιβίωσης που να ανταποκρίνεται διαχρονικά σε διαφορετικές κοινωνίες και στα μέλη τους και δευτερευόντως διότι η σχετική προσέγγιση έχει αναγνωριστεί απ την παγκόσμια ακαδημαϊκή βιβλιογραφία ως η πλέον κατάλληλη για τη μέτρηση της φτώχειας, τουλάχιστον σε επίπεδο ανεπτυγμένων χωρών, οι οποίες έχουν ξεπεράσει το ζήτημα της επιβίωσης των μελών τους.¹⁰ Τέλος όσον αφορά τη μέτρηση της φτώχειας, θα παρουσιαστούν στοιχεία (γραφήματα και πίνακες) τα δεδομένα των οποίων προκύπτουν τόσο από τη θεώρηση της μονοδιάστατης (με βάση δηλαδή οικονομικά στοιχεία, κυρίως εισοδήματος) όσο και της πολυδιάστατης μεθόδου, εφόσον το φαινόμενο της φτώχειας στο παρόν πόνημα εξετάζεται από κοινού με τα φαινόμενα του κοινωνικού αποκλεισμού και της ανεργίας.

3.2) Κοινωνικός αποκλεισμός

Η σύνθεση της πολυμεταβλητής μέτρησης της φτώχειας μέσα από τις έννοιες των δυνατοτήτων και των λειτουργιών ¹¹ που έδωσε σαφή προσανατολισμό για την αντίληψη της φτώχειας ως σχετικού φαινομένου παρά ως έλλειψης πόρων για την κάλυψη βασικών αναγκών επιβίωσης, αποτελεί τη βάση για την ανάπτυξη των θεωριών του κοινωνικού αποκλεισμού. Η θεωρία των δυνατοτήτων και λειτουργιών του Sen, σχετίζει τη φτώχεια και τη στέρηση με τη δυνατότητα των ανθρώπων να επιτύχουν ορισμένες θεμελιώδεις συνθήκες, όπως επί παραδείγματι να είναι υγιείς και να έχουν πρόσβαση στο εκπαιδευτικό σύστημα. Ο τύπος αυτός προσέγγισης φαίνεται πως τις τελευταίες δεκαετίες κερδίζει έδαφος κι αυτό αποδεικνύεται απ το σχεδιασμό του Δείκτη Ανθρώπινης Ανάπτυξης εκ μέρους του Οργανισμού των Ηνωμένων Εθνών.

Ο όρος κοινωνικός αποκλεισμός (social exclusion) χρησιμοποιήθηκε πρώτη φορά στη Γαλλία το 1974 από τον Rene Lenoir, Γραμματέα Κοινωνικής Πολιτικής

της κυβέρνησης Σιράκ, για να περιγράψει το γεγονός πως περίπου το ένα δέκατο του πληθυσμού της Γαλλίας δεν είχε πρόσβαση σε βασικές υπηρεσίες που παρέχονταν από το κράτος στους πολίτες¹². Έκτοτε ο όρος χρησιμοποιείται ευρύτατα στη βιβλιογραφία περί των οικονομικών και κοινωνικών ανισοτήτων, με τρόπο συμπληρωματικό ή και ως υποκατάστατο αυτού της εισοδηματικής φτώχειας. Η απόσταση του ατόμου από θεμελιώδη πολιτικά, οικονομικά και κοινωνικά δικαιώματα συνιστά τον πυρήνα της έννοιας του κοινωνικού αποκλεισμού (Byrne, 1999. De Haan , 1998. Silver , 1994).

Γενικά είναι δόκιμο να υποστηρίζουμε πως ένα άτομο είναι κοινωνικά αποκλεισμένο όταν του στερείται η πρόσβαση σε βασικούς κοινωνικούς θεσμούς όπως η αγορά εργασίας, το σύστημα εκπαίδευσης, το σύστημα υγείας, το κράτος κτλ ή αν δε δύναται να μετάσχει σε ένα σύνολο δραστηριοτήτων (όπως την παραγωγή, την κατανάλωση, πολιτικές/κοινωνικές δράσεις) της κοινωνίας στην οποία ζει και θα επιθυμούσε να συμμετάσχει¹³.

Στην έννοια του κοινωνικού αποκλεισμού εμπεριέχεται η σχετική αποστέρηση, δεδομένου πως το κοινωνικά αποκλεισμένο άτομο μπορεί να έχει πρόσβαση σε βασικά αγαθά και να ικανοποιεί ανάγκες ζωτικής σημασίας όπως της διατροφής, της ένδυσης και πρόσβασης σε υπηρεσίες υγείας, στερείται όμως πρόσβασης σε αγαθά που κατέχουν οι γείτονες, συνάδελφοι, και γενικότερα τα μέλη της κοινωνικής ομάδας στην οποία ανήκει.

Συνοψίζοντας τη θεωρία του Atkinson (1998) τα βασικά χαρακτηριστικά του κοινωνικού αποκλεισμού εμπεριέχονται στα παρακάτω :

- I. Υπονοεί τη αποστέρηση σε μεγάλο βαθμό διαστάσεων, πολλές από τις οποίες προσδιορίζονται στο ατομικό αλλά και στο κοινωνικό επίπεδο
- II. Είναι έννοια δυναμική, από την άποψη πως δεν αναφέρεται μόνο στην τωρινή αποστέρηση αλλά και στην απουσία δυναμικής εξόδου από την αποστέρηση στο μέλλον.
- III. Αντίθετα με τη φτώχεια -που μπορεί να έχει και απόλυτες διαστάσεις- είναι πάντα έννοια σχετική, με αναφορά σε συγκεκριμένη κοινωνία και χρόνο.
- IV. Δεν είναι ζήτημα αποκλειστικής ευθύνης του ατόμου
- V. Υπαινίσσεται ρήξη των δεσμών του ατόμου ή της ομάδας με την ευρύτερη κοινωνία, ανεπαρκή συμμετοχή στα κοινά, έλλειψη δύναμης και γενικότερα κοινωνικής ενσωμάτωσης.

Για τους σκοπούς της παρούσης εργασίας θα χρησιμοποιηθεί ο δείκτης “AROPE” (για ανθρώπους που βρίσκονται σε κίνδυνο κοινωνικού αποκλεισμού και φτώχειας), ο οποίος και έχει καταστεί βασικός στην αξιολόγηση της εκπλήρωσης του στόχου της στρατηγικής της Ε.Ε. για τη μείωση κατά τουλάχιστον 20 εκατομμύρια του αριθμού των ανθρώπων που βρίσκονται σε κίνδυνο φτώχειας ή υφίστανται κοινωνικό αποκλεισμό.

Ο δείκτης “ AROPE “ ορίζεται ως το μέρος του πληθυσμού που βρίσκεται σε μια από τις παρακάτω τρεις καταστάσεις :

1. Σε κίνδυνο φτώχειας , δηλαδή κάτω απ το κατώφλι της φτώχειας
2. Σε κατάσταση ακραίας υλικής στέρησης
3. Ζει σε νοικοκυριό με χαμηλή ένταση εργασίας

Με βάση την *Eurostat* (από τις κύριες πηγές τα δεδομένα της οποίας θα αναλυθούν στα επόμενα μέρη της εργασίας), το ποσοστό της υλικής στέρησης είναι ένας δείκτης που μετρά το μέρος του πληθυσμού που δε μπορεί να αποκτήσει τουλάχιστον τρία απ τα ακόλουθα αγαθά, ενώ το ποσοστό της ακραίας υλικής στέρησης μετρά το μέρος του πληθυσμού που αδυνατεί να εξασφαλίσει τουλάχιστον τέσσερα απ τα παρακάτω αγαθά και υπηρεσίες:

1. Να πληρώσει το ενοίκιο, το στεγαστικό δάνειο ή λογαριασμούς κοινής ωφέλειας.
2. Να έχει ικανοποιητικό επίπεδο θέρμανσης.
3. Να μπορεί να αντιμετωπίσει απρόσμενες δαπάνες.
4. Να τρώει κρέας ή πρωτεΐνες τακτικά.
5. Να πηγαίνει διακοπές.
6. Να έχει τηλεοπτικό δέκτη.
7. Να έχει αυτοκίνητο.
8. Να έχει πλυντήριο.
9. Να έχει τηλέφωνο.

3.3) Ανεργία

Ενώ σε όλα τα κοινωνικά συστήματα που έχουν υπάρξει ιστορικά έχει παρατηρηθεί υποαξιοποίηση των εργασιακών δυνατοτήτων των μελών της κοινωνίας, το φαινόμενο της ανεργίας είναι ιστορικά σχετικά πρόσφατο. Χρονολογείται από τα τέλη του 19^{ου} αιώνα και σχετίζεται με την επέκταση της μισθωτής εργασίας, ως απόρροια της εκβιομηχάνισης, της καταστροφής προκαπιταλιστικών μορφών παραγωγής (οικογενειακή γεωργία, βιοτεχνία) και της αστικοποίησης του πληθυσμού. Η αναγνώριση λοιπόν της ανεργίας ως κοινωνικής «κατάστασης» που είναι στατικά μετρήσιμη είχε ως προϋποθέσεις:

- α) Την εμφάνιση της σύμβασης εργασίας ως νομικής κατηγορίας στη θέση της εκμίσθωσης υπηρεσιών.
- β) Την οριστική και όχι προσωρινή/εποχιακή παύση της εργασίας.
- γ) Το διαχωρισμό της κατοικίας από το χώρο εργασίας.
- δ) Την αδυναμία επιστροφής του ανέργου σε προκαπιταλιστικές δραστηριότητες ή την οικιακή εργασία.
- ε) Την εμφάνιση των εξειδικευμένων θεσμών (γραφεία εργασίας, ασφάλιση κατά της ανεργίας κτλ.) που δημιουργούν κίνητρο σε κάποιον που έχει μείνει χωρίς δουλειά να δηλωθεί ως άνεργος και συντελεί στο διαχωρισμό ανέργων-μη ανέργων.

Ιστορικά έχουν υπάρξει πολλοί ορισμοί της ανεργίας με σκοπό τη στατιστική καταγραφή της. Όλοι στηρίζονται σε συμβάσεις που έχουν να κάνουν τόσο με πολιτικά συμφέροντα όσο και με την αντίληψη των στατιστικολόγων για το ποιοι είναι πραγματικά και ποιοι πλασματικά άνεργοι. Η ευρωπαϊκή στατιστική υπηρεσία (Eurostat) υποχρέωσε τα κράτη μέλη της ΕΟΚ των δέκα (10), ήδη απ το 1983 να διεξάγουν ετήσιες « Έρευνες Εργατικού Δυναμικού » με εναρμονισμένη μέθοδο. Η ίδια υποχρέωση ίσχυσε και για τα κράτη που προσχώρησαν αργότερα στην ΕΟΚ και την Ε.Ε. που τη διαδέχθηκε. Έτσι κατέστη δυνατή η διεθνής σύγκριση των στοιχείων της ανεργίας μεταξύ των κρατών – μελών.¹⁴

Η ελληνική έρευνα εργατικού δυναμικού (που από το 1998 διεξάγεται 3 φορές το χρόνο) ορίζει πως ως άνεργοι θεωρούνται τα άτομα ηλικίας 14 ετών και άνω, που συγκεντρώνουν τις παρακάτω προϋποθέσεις:

1. Δεν εργάζονται, δηλαδή δεν εργάστηκαν ούτε μια ώρα την τελευταία πριν από τη μέρα της έρευνας ημερολογιακή εβδομάδα ούτε είχαν μια εργασία από την οποία απουσίαζαν προσωρινά λόγω ασθένειας, άδειας, ταξιδιού ή απεργίας.
2. Ζητούν εργασία είτε ως μισθωτοί είτε για να αρχίσουν μια δική τους εργασία.
3. Είναι διαθέσιμοι και μπορούν να αναλάβουν αμέσως την εργασία που τυχόν θα έβρισκαν (μέσα σε δυο βδομάδες).
4. Είχαν κάνει (κατά τη διάρκεια τεσσάρων εβδομάδων πριν την έρευνα) κάποιες συγκεκριμένες ενέργειες για να βρουν εργασία (πχ. γράφτηκαν στα γραφεία Απασχόλησης του ΟΑΕΔ, απευθύνθηκαν σε εργοδότες ή γνωστούς τους κτλ).

Η ανεργία κατηγοριοποιείται στα εξής είδη:

1. *Η διαρθρωτική ανεργία* : οφείλεται στην αναντιστοιχία στο είδος της ζήτησης και της προσφοράς εργασίας.
2. *Η ανεργία τριβής* : οφείλεται στην αδυναμία της ζήτησης εργασίας για ορισμένα επαγγέλματα ή ειδικότητες να συμπέσει ταυτόχρονα και στην ίδια περιοχή με την αντίστοιχη προσφορά εργασίας.
3. *Η κυκλική ανεργία* : συνδέεται με τις βραχυπρόθεσμες αυξομειώσεις του οικονομικού κύκλου
4. *Η εποχιακή ανεργία* : συνδέεται με τις βραχυπρόθεσμες μεταβολές της ζήτησης εργασίας.
5. *Η τεχνολογική ανεργία* : οφείλεται στην απαξίωση ορισμένων επαγγελμάτων, ειδικοτήτων και θέσεων εργασίας, εξαιτίας των τεχνολογικών μεταβολών.
6. *Η διαρθρωτική ανεργία τεχνολογικού – εκπαιδευτικού τύπου* : οφείλεται στην αναντιστοιχία του εκπαιδευτικού συστήματος σε σχέση με τις ραγδαίες εξελίξεις της τεχνολογίας, της οικονομίας και της αγοράς εργασίας.

Η ανεργία βεβαίως, πλην του ενδιαφέροντος που παρουσιάζει από πλευράς στατιστικής επιστήμης, είναι ένα φαινόμενο πολυδιάστατο που επηρεάζει τόσο την πολιτική όσο και την οικονομία, ενώ έχει ανυπολόγιστες κοινωνικές συνέπειες. Το βίωμα της ανεργίας έχει απασχολήσει σημαντικό αριθμό μελετών. Σε ορισμένες από αυτές η ανεργία γίνεται αντιληπτή ως μια από τις βασικές αιτίες διάβρωσης του κοινωνικού δεσμού.

Από τις πρώτες κιόλας σχετικές μελέτες, με σημαντικότερη ίσως αυτή που αφορούσε τους ανέργους της αυστριακής πόλης *Marienthal* τη δεκαετία του 1930¹⁵,

είχε καταγραφεί η σχέση ανεργίας και ψυχικής υγείας κι είχαν επισημανθεί οι δυσάρεστες ψυχοκοινωνικές επιπτώσεις του φαινομένου. Η γενική αντίληψη που επικράτησε για την ανεργία είναι πως αυτή συμβάλλει στην «κοινωνική αποσύνδεση» του ατόμου¹⁶ και βιώνεται συχνά ως μια πράξη κοινωνικής ταπείνωσης¹⁷.

Ο Paugam αντιλαμβάνεται την ανεργία ως μια συσσωρευτική ρήξη των κοινωνικών σχέσεων, η οποία πέραν της δεδομένης ρήξης του δεσμού που συνδέει το άτομο με τον κόσμο της εργασίας, διαρρηγνύει επίσης τους δεσμούς με το οικείο περιβάλλον (οικογενειακό, συγγενικό, φιλικό) ή οδηγεί ακόμη και σε κοινωνική απομόνωση.

Πολλές ωστόσο μελέτες αναδεικνύουν την αδυναμία ομαδοποίησης των ανέργων σε μια ενιαία κατηγοριοποίηση ώστε να προκύψει κάποιο συμπέρασμα για το « βίωμα » της ανεργίας. Συνεπώς αν και οι άνεργοι αποτελούν μια ιδιαίτερη κοινωνική κατηγορία, η ανεργία δε γεννά μια διαδικασία ταύτισης με την κατάσταση του ανέργου. Με άλλα λόγια, αναφέρεται κανείς σε μια ετερογενή ομάδα στη βάση των διαφορετικών κοινωνικοοικονομικών συνθηκών των ανέργων και της διάρκειας της ανεργίας. Επομένως η ανεργία δεν πλήττει όλους τους ανέργους με τον ίδιο τρόπο. Όπως εξάλλου επισημαίνει για το θέμα ο Ροζαβαλόν (2003), σε αντίθεση με άλλες κατηγορίες ή ομάδες κοινωνικά αποκλεισμένων, οι άνεργοι δε μπορούν να θεωρηθούν ως ομάδα με αποσαφηνισμένα κοινά κοινωνικά χαρακτηριστικά ή ως κοινωνικό στρώμα.¹⁸

Σύμφωνα με τον Bussing¹⁹, οι συνήθεις αντικειμενικοί παράγοντες που επηρεάζουν τις ψυχοσωματικές και κοινωνικές επιπτώσεις που προκαλεί η ανεργία (και κατά συνέπεια τον τρόπο με τον οποίο τη βιώνει το υποκείμενο) είναι η οικονομική κατάσταση, το διάστημα της ανεργίας, η ηλικία, το φύλο, η οικογενειακή κατάσταση, η οικογενειακή στήριξη, η κοινωνική δι-ασφάλιση, η κατάσταση της υγείας, ο εργασιακός και επαγγελματικός προσανατολισμός, το επίπεδο εκπαίδευσης και κατάρτισης, η θέση στην κοινωνική διαστρωμάτωση, η ενασχόληση με άλλες εξω-εργασιακές δραστηριότητες, η προνοητικότητα, το επίπεδο αυτοεκτίμησης οι προσωπικές αντοχές σε στρεσογόνες καταστάσεις, οι προηγούμενες εμπειρίες ανεργίας, η προσφορά και η ζήτηση για ευκαιρίες κατάρτισης και επιμόρφωσης.²⁰

Στα χρόνια της κρίσης, και ιδίως μετά την εφαρμογή τριών διαδοχικών προγραμμάτων λιτότητας, ο εργασιακός χώρος έχει δεχθεί ισχυρές τροποποιήσεις. Πιο συγκεκριμένα, στο επίκεντρο του πρώτου μνημονίου τέθηκε η σταδιακή μείωση του κόστους εργασίας στον ιδιωτικό τομέα με διοικητικά/νομοθετικά μέτρα.

Κορύφωση αποτέλεσε ο Ν.4046/12 (Μνημόνιο 2) με τον οποίο επέρχεται δραστική και οριζόντια μείωση των μισθών της ΕΓΣΣΕ, καθώς και τη μείωση των κλαδικών συμβάσεων εργασίας.

Ταυτόχρονα, οι μεταρρυθμίσεις του Μνημονίου επιδιώκουν τη μόνιμη επίτευξη της ευελιξίας στην αγορά εργασίας (ευελιξία του μεγέθους απασχόλησης, του περιεχομένου απασχόλησης –ευέλικτες μορφές εργασίας: προσωρινή και μερική απασχόληση, δανεισμός εργαζομένων, τηλεργασία- , ευελιξία στον χρόνο απασχόλησης). Όσον αφορά τους μισθούς και τις εργασιακές σχέσεις, υπήρξε αναθεώρηση της νομοθεσίας για την προστασία της απασχόλησης (Δεκέμβριος 2010) με : α) την παράταση της περιόδου μαθητείας σε ένα (1) έτος, β) μείωση του συνολικού επιπέδου αποζημιώσεων για όλους τους εργαζομένους, γ) αύξηση του ορίου για τις ομαδικές απολύσεις, δ) μέτρα για τη διευκόλυνση της χρήσης των συμβάσεων εργασίας προσωρινής και μερικής απασχόλησης. Θεσπίστηκε επίσης νομοθετικά η αναθεώρηση του κατώτατου μισθολογίου ενώ αναθεωρήθηκε επίσης η νομοθεσία για τις συλλογικές συμβάσεις εργασίας.

Το πολυνομοσχέδιο που κατατέθηκε στις 9 Δεκέμβρη του 2010 για τα εργασιακά, περιελάμβανε ρυθμίσεις για την υπέρσχυση των επιχειρησιακών συμβάσεων έναντι των κλαδικών με σκοπό την περαιτέρω μείωση των μισθών, με μοναδικά περιορισμό το ύψος του βασικού μισθού της εθνικής συλλογικής σύμβασης.

Όσον αφορά το πακέτο μέτρων του μεσοπρόθεσμου προγράμματος (2012-2015), στον τομέα των εργασιακών προβλεπόταν: α) η θέσπιση του μέτρου της εργασιακής εφεδρείας για οργανισμούς που καταργούνται, β) η αμοιβή με μισθό κατά 20% χαμηλότερο του ορίου της εθνικής συλλογικής σύμβασης για όσους προσλαμβάνονται δίχως επαγγελματική εμπειρία και γ) η παράταση της διάρκειας των συμβάσεων ορισμένου χρόνου από δυο σε τρία έτη. Στα έκτακτα μέτρα που αποφασίστηκαν τον Σεπτέμβρη του ίδιου έτους λόγω της αδυναμίας επίτευξης των στόχων, το μέτρο της αναγκαστικής εφεδρείας διευρύνθηκε και στους οργανισμούς που δεν καταργούνται , έγιναν νέες περικοπές μισθών στο δημόσιο και εφαρμογή ενιαίου μισθολογίου, ενώ αποφασίστηκε το άνοιγμα των κλειστών επαγγελμάτων.

Όσον αφορά το δεύτερο μνημόνιο, για τα εργασιακά προβλέπονταν: α) η μείωση κατά 22% του κατώτατου μισθού σε όλα τα κλιμάκια του βασικού μισθού και 32% στους νεοεισερχομένους μέχρι 25 ετών, β) πλήρες άνοιγμα 20 κλειστών επαγγελμάτων.

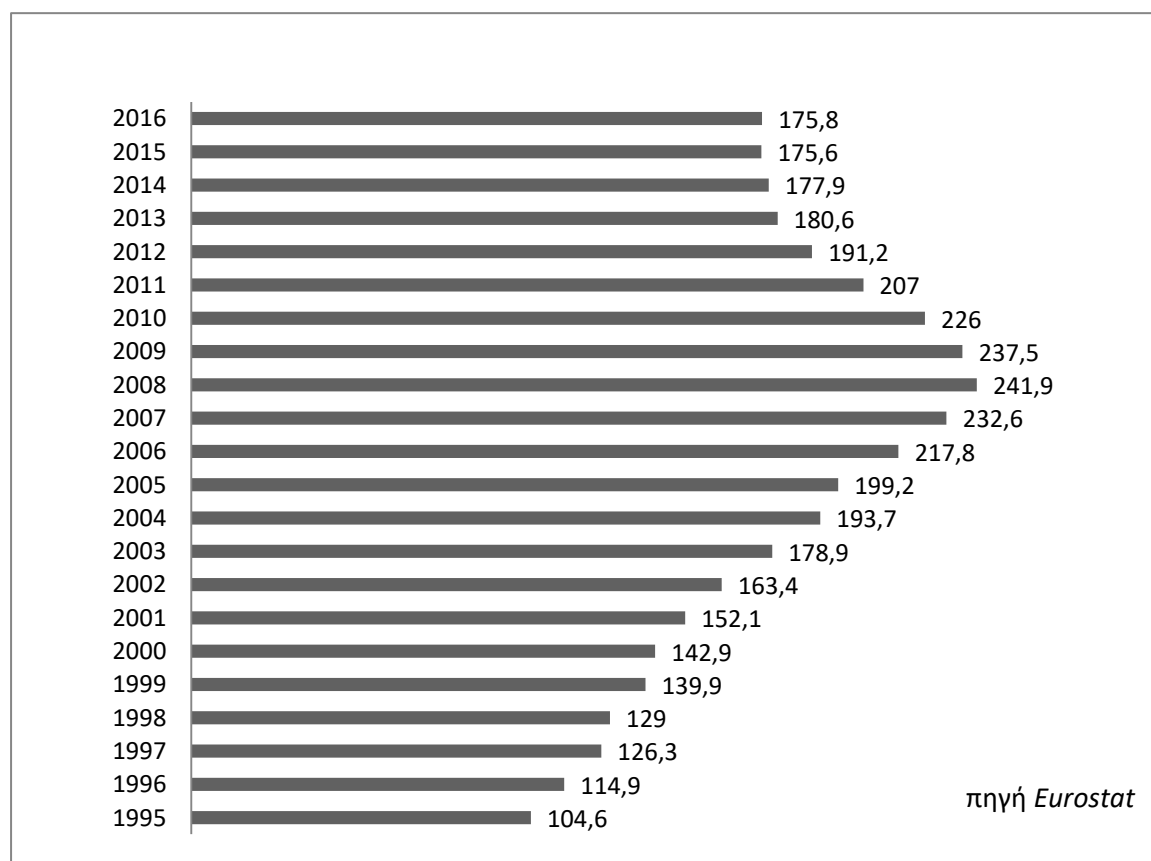
Τέλος ο εργασιακός χώρος δέχθηκε τις μετατροπές που προέβλεπε το μεσοπρόθεσμο πλαίσιο δημοσιονομικής στρατηγικής (2015-2016) και αφορούσαν μέτρα ύψους 18,9 δις €. Στο πακέτο μέτρων μεταξύ άλλων περιλαμβάνονταν: α) μειώσεις στο εφάπαξ έως 83%, κατάργηση της καθολικότητας της ΕΓΣΣΕ, β) μείωση του χρόνου προειδοποίησης για απολύσεις από 6 σε 4 μήνες, γ) κατάργηση των πολυάριθμων οικογενειακών επιδομάτων και αντικατάστασή τους από ένα ενιαίο επίδομα στήριξης τέκνων και δ) εφαρμογή διαθεσιμότητας ενός έτους, με μειωμένο μισθό σε μόνιμους υπαλλήλους του δημοσίου, οι θέσεις των οποίων καταργήθηκαν.

Τα αλληπάλληλα αυτά μέτρα που κατέφθαναν πολλές φορές ως προαπαιτούμενα για τη χορήγηση των οικονομικών πόρων των εταίρων μείωσαν το διαθέσιμο εισόδημα με αποτέλεσμα η ανεργία να αναδειχθεί σε μείζον κοινωνικό ζήτημα δεδομένου πως τα ποσοστά της εκτοξεύθηκαν σε δυσθεώρητα ύψη και παγιώθηκαν σε αυτά, ενώ έχουν πυροδοτήσει μια σειρά προβλημάτων τόσο στην πολιτική όσο και την οικονομική ζωή της χώρας. Με δεδομένη την απώλεια χιλιάδων θέσεων εργασίας που δεν αναπληρώθηκαν τα χρόνια της κρίσης, η ανεργία αποτελεί πλέον το σημαντικότερο πρόβλημα του τομέα της εργασίας στην Ελλάδα με τεράστιες κοινωνικοπολιτικές και οικονομικές προεκτάσεις, όπως θα φανεί στα δεδομένα που θα παρουσιαστούν στη συνέχεια της εργασίας.

4) Οικονομικά μεγέθη

Πριν προχωρήσουμε στην αναλυτική παρουσίαση των δεδομένων που παρουσιάζουν την κατάσταση της φτώχειας, του κοινωνικού αποκλεισμού και της ανεργίας πριν και μετά την οικονομική κρίση, κρίνεται απαραίτητη η επισήμανση δυο σημαντικών δεδομένων: α) του ΑΕΠ, που ανήκει στην κατηγορία των βασικών μακροοικονομικών μεγεθών και β) του δημόσιου χρέους, από τα δημόσια οικονομικά. Ακολουθούν διαγράμματα που δείχνουν τόσο την πορεία του ΑΕΠ τις τελευταίες δεκαετίες όσο και του δημόσιου χρέους τόσο σε απόλυτους αριθμούς (σε δις €) όσο και σε ποσοστώσεις.

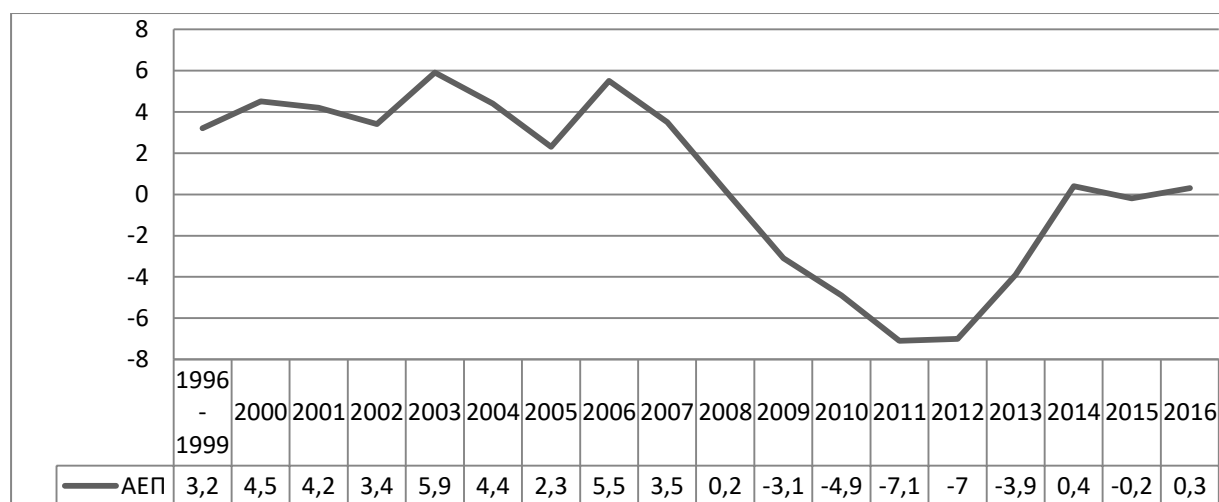
Γράφημα 1. ΑΕΠ σε δις € (Ελλάδα 1995-2016).



Όπως γίνεται αντιληπτό από το παραπάνω διάγραμμα, το ΑΕΠ της χώρας τη δεκαετία του 90' κυμαινόταν μεταξύ 100 – 150 δισεκατομμυρίων ευρώ, με τις καλύτερες επιδόσεις να λαμβάνουν χώρα προς τα τέλη της δεκαετίας, χρόνια τα οποία η Ελλάδα δημιούργησε τις προϋποθέσεις για την ένταξή της στη νομισματική

ένωση. Η δεκαετία του 2000 είναι εμφανώς καλύτερη με το ΑΕΠ να ανεβαίνει σταδιακά για να φτάσει το 2008 τα 241,9 δις όταν στις αρχές (2000) ήταν μόλις 142,9. Το 2008 ήταν κι η καλύτερη χρονιά όσον αφορά την τιμή του ΑΕΠ αφού η περίοδος εκείνη σηματοδοτούσε παράλληλα την αρχή μιας πολύχρονης οικονομικής κρίσης. Τα έτη που ακολούθησαν είχαν ως κοινό παρονομαστή την επαναλαμβανόμενη πτώση του ΑΕΠ το οποίο συρρικνώθηκε στα 175,8 δις το 2016 (πιο χαμηλά κι απ το 2003) γεγονός που σημαίνει πως στα χρόνια της κρίσης η χώρα έχει απολέσει ένα 30% του ΑΕΠ της ή αλλιώς περί τα 65 δις ευρώ.

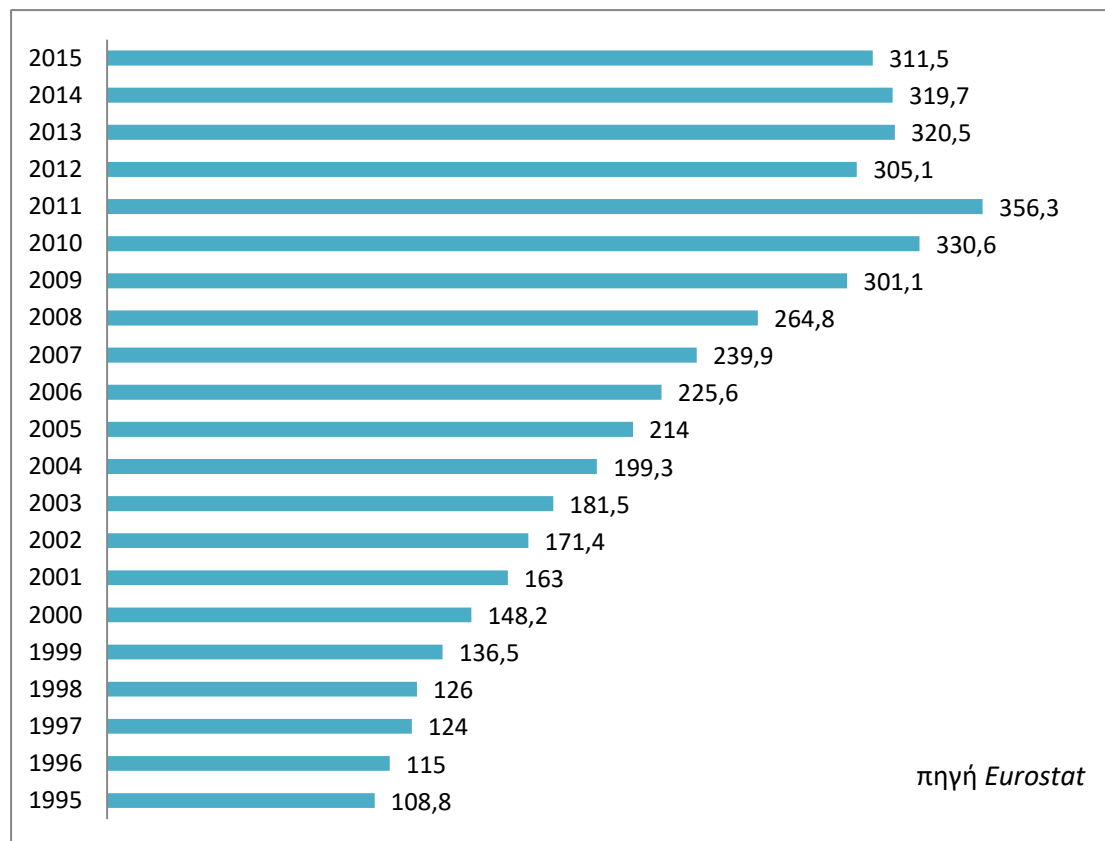
Γράφημα 2. ΑΕΠ , ετήσια ποσοστιαία μεταβολή (Ελλάδα 1996-2016).



Η ετήσια ποσοστιαία μεταβολή του ΑΕΠ αποτυπώνεται στο παραπάνω διάγραμμα. Πιο αναλυτικά παρατηρείται πως ο ρυθμός ανάπτυξης του ΑΕΠ ακολουθεί μια σταθερή θετική πορεία έως το 2006 όπου αρχίζει να μειώνεται από 5,5% σε 3,5% το 2007 και σχεδόν να μηδενίζεται το 2008 σε 0,2%. Ακολουθεί μια δραματική πτώση τα επόμενα οχτώ χρόνια με χειρότερες χρονιές το 2011 και 2012 όπου ο ρυθμός ανάπτυξης φτάνει το -7% ενώ το 2016 η μεταβολή του ΑΕΠ επανέρχεται σε θετικά, αν και οριακά επίπεδα στο 0,3%.

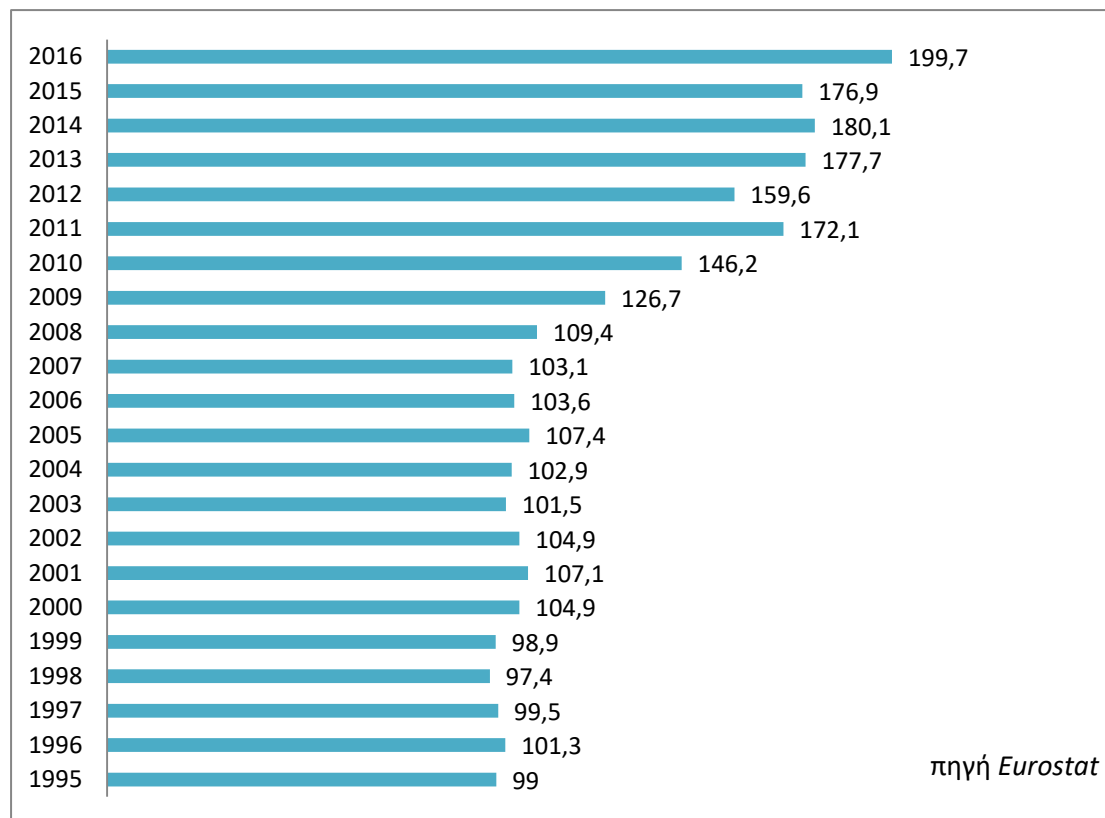
Όσον αφορά το δημόσιο χρέος, ακολουθεί όπως θα δούμε αντιστρόφως ανάλογη πορεία από αυτή του ΑΕΠ αγγίζοντας δυσθεώρητα ύψη στα χρόνια της κρίσης .

Γράφημα 3. Δημόσιο χρέος σε δις € (Ελλάδα 1995-2015).



Πιο αναλυτικά στα τέλη της δεκαετίας του 1990 το δημόσιο χρέος κυμαίνεται στα επίπεδα του ΑΕΠ, γεγονός που συμβαδίζει με την οικονομική πραγματικότητα πολλών άλλων ευρωπαϊκών χωρών. Όπως συμβαίνει και με τις τιμές του ΑΕΠ το δημόσιο χρέος αυξάνεται και στα μέσα της δεκαετίας του 2000 αγγίζει τα 214 δις ευρώ. Το 2008 που όπως αναφέρθηκε αποτελεί έτος-ορόσημο η τιμή του δημόσιου χρέους αγγίζει τα 264,8 δις κι έκτοτε αρχίζει να διογκώνεται δραματικά λαμβάνοντας την υψηλότερη τιμή του το 2011 στα 356,3 για να καταλήξει το 2015 στα 311,5 δις ευρώ μετά από μια οχταετία σκληρής λιτότητας αλλά και μερικής διαγραφής του σε συνεννόηση με τους διεθνείς εταίρους όπως αναλύθηκε στο πρώτο κεφάλαιο. Αναλύοντας τα οικονομικά δεδομένα οδηγούμαστε στο συμπέρασμα πως το δημόσιο χρέος της χώρας τριπλασιάστηκε (από 108,8 το 1995 σε 311,5 το 2015) σε δυο δεκαετίες.

Γράφημα 4. Δημόσιο χρέος ως ποσοστό του ΑΕΠ (Ελλάδα 1995-2016).



Για να γίνει πιο κατανοητή η διόγκωση του χρέους παρατίθεται ο παραπάνω πίνακας που παρουσιάζει τις τιμές του (του δημόσιου Χρέους) ως ποσοστό του ΑΕΠ. Την δεκαετία 1995-2005 παρατηρούμε πως το δημόσιο χρέος αγγίζει τις τιμές του ΑΕΠ, γεγονός που το καθιστά βιώσιμο. Σημαντική μεταβολή λαμβάνει χώρα το 2009 όπου το χρέος μεταφράζεται πλέον σε 126,7% του ΑΕΠ ενώ τα χρόνια που ακολουθούν το ποσοστό αυξάνεται και φτάνει το 2016 το 199,7%. Η σταδιακά αυξανόμενη πορεία του χρέους αποτελεί και πολιτικό εργαλείο πίεσης των ελληνικών κυβερνήσεων που ανέλαβαν την εξουσία κατά τη διάρκεια της κρίσης με στόχο τη μείωσή του για την ευνοϊκότερη επιστροφή της χώρας στην κανονικότητα, την ανάπτυξη και τις διεθνείς αγορές.

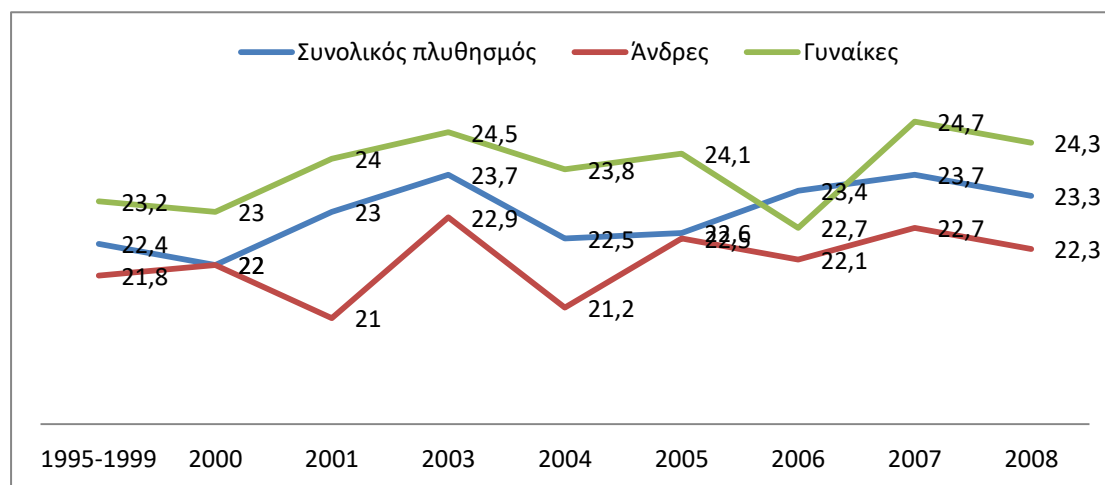
5) Φτώχεια, κοινωνικός αποκλεισμός και ανεργία πριν την οικονομική κρίση

Στο κεφάλαιο αυτό θα παρουσιαστούν στοιχεία σχετικά με την φτώχεια, τον κοινωνικό αποκλεισμό και την ανεργία και τις τιμές που αποδίδονται στα επιμέρους αυτά φαινόμενα πριν την κρίση με σκοπό να γίνει η σύγκρισή τους στο κεφάλαιο που ακολουθεί και αποκαλύπτει τις ριζικές αλλαγές και τις κοινωνικές επιπτώσεις που αντιμετωπίζει η χώρα.

5.1) Φτώχεια πριν την οικονομική κρίση

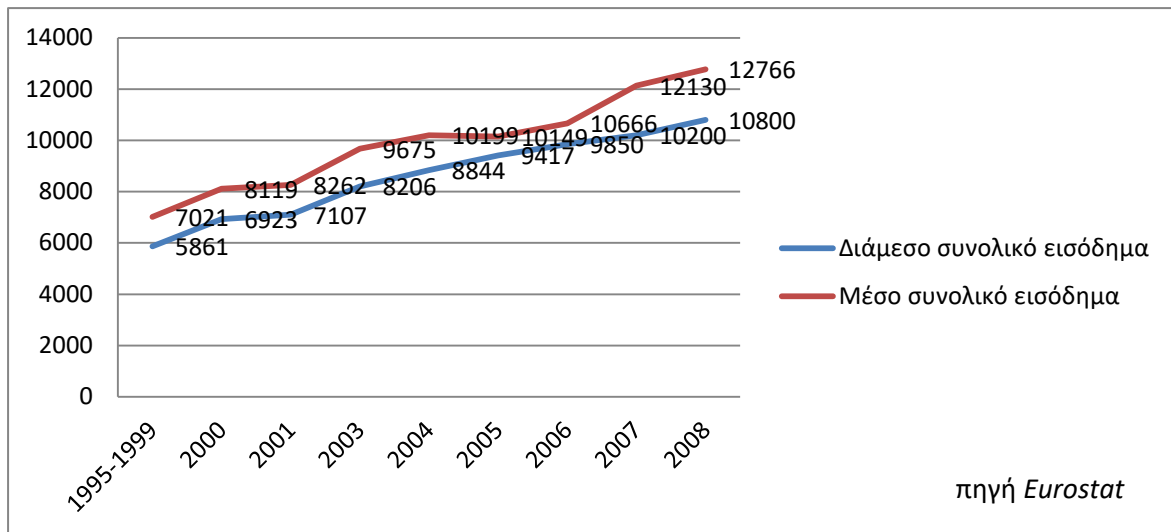
Από τα μέσα της δεκαετίας του 1990 έως και το 2008 παρατηρείται μια σχετική σταθερότητα του αριθμού των ανθρώπων που βρίσκονται σε κίνδυνο φτώχειας, με το ποσοστό τους να κυμαίνεται γύρω στο 20% (Γράφημα 5), ενώ τις υψηλότερες τιμές καταγράφουν οι γυναίκες σε σύγκριση με τους άνδρες.

Γράφημα 5. Άνθρωποι σε κίνδυνο φτώχειας. (πριν τις κοινωνικές μεταβιβάσεις, κατώφλι φτώχειας το 60% του διάμεσου εισοδήματος, Ελλάδα 1995-2008).



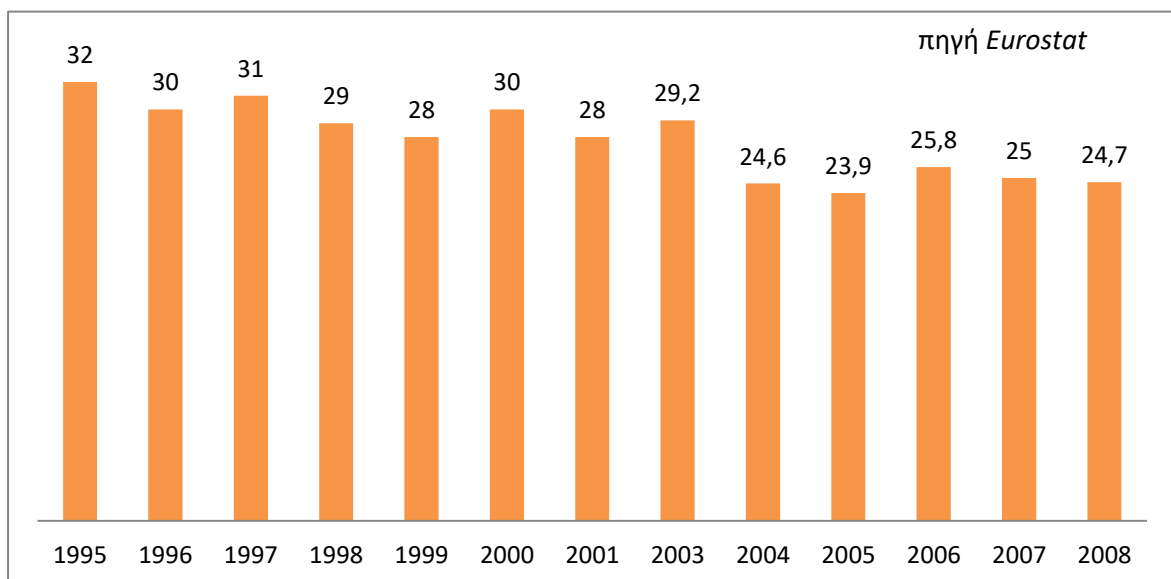
Η σταθερότητα αυτή του ποσοστού φτώχειας βέβαια, δημιουργεί μια παραδοξότητα, αν ληφθεί υπόψη πως η περίοδος 2000 – 2008 αποτελούσε εποχή σημαντικής οικονομικής ανάπτυξης. Πιο συγκεκριμένα η παραπάνω σταθερότητα αποκαλύπτει πως παρά την σημαντική αύξηση τόσο του μέσου όσο και του διάμεσου συνολικού εισοδήματος (γράφημα 6), ένα κομμάτι του πληθυσμού δε σημείωσε ριζικές αλλαγές στο εισόδημά του και παρέμενε κάτω απ το όριο της φτώχειας (60% του διάμεσου εισοδήματος).

Γράφημα 6. Μέσο και διάμεσο συνολικό εισόδημα. (Ελλάδα 1995-2008).



Ευνοϊκή βελτίωση παρατηρείται ωστόσο στις τιμές του χάσματος φτώχειας. Ενώ στα τέλη της δεκαετίας του 1990 τα ποσοστά του κυμαίνονται στο 30%, η δεκαετία του 2000 παρουσιάζει μεταβολή με καλύτερη χρονιά το 2005 που σημειώνει 23,9% για να φτάσει μετά από μια μικρή άνοδο τα έτη που ακολούθησαν, στο 24,7% το 2008. Πρακτικά, η μείωση αυτή σημαίνει πως, ενώ το ποσοστό της φτώχειας παραμένει σταθερό, μια μερίδα φτωχών ανθρώπων γίνονται σταδιακά λιγότερο φτωχοί, προσεγγίζοντας περισσότερο το όριο του κατωφλιού της φτώχειας.

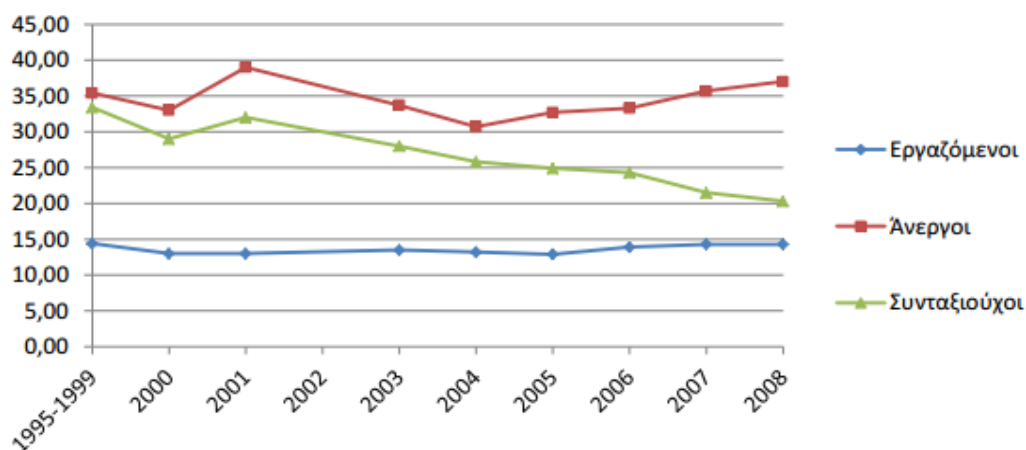
Γράφημα 7. Χάσμα φτώχειας. (Ελλάδα 1995-2008).



Ήδη τα πρώτα αυτά στοιχεία καταδεικνύουν την άσχημη εικόνα της χώρας σε σχέση με τη φτώχεια. Για την ουσιαστικότερη όμως κατανόηση της διάστασης του φαινομένου, κρίνεται απαραίτητη η εστίαση σε κάποιες συγκεκριμένες υπο-ομάδες του κοινωνικού συνόλου που αντιμετωπίζουν με μεγαλύτερη συχνότητα τον κίνδυνο της φτώχειας. Έτσι στα διαγράμματα που ακολουθούν θα παρουσιαστούν οι ευάλωτες κοινωνικές ομάδες με βάση: α) την εργασία τους, β) το εκπαιδευτικό τους επίπεδο και γ) τον τύπο νοικοκυριού τους.

Γράφημα 8. Κίνδυνος φτώχειας με βάση την οικονομική δραστηριότητα

Ελλάδα (% , 1995-2008)

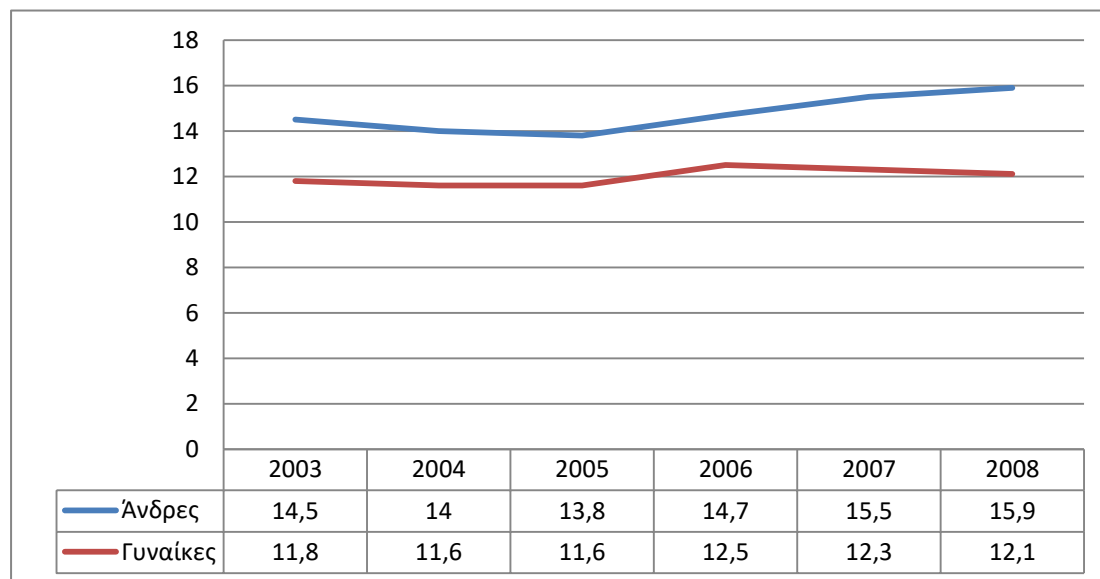


Πηγή: Eurostat

Ξεκινώντας απ τον τομέα της εργασίας, παρατηρείται πως τα ποσοστά των εργαζομένων που αντιμετωπίζουν τον κίνδυνο της φτώχειας κυμαίνονται σταθερά από τα τέλη της δεκαετίας του 1990 σε ποσοστά κάτω του 15% έως και το 2008. Αντιθέτως τα ποσοστά των ανέργων παρουσιάζονται εξαιρετικά υψηλά με ενδεικτική την τιμή που λαμβάνουν το 2001 κοντά στο 40%. Στη συνέχεια ακολουθεί μια πτωτική πορεία έως το 2004 (30%) για να αυξηθούν και πάλι σταδιακά έως το 36% το 2008. Οι άνεργοι αποτελούν γενικώς μια ομάδα υψηλού κινδύνου όσον αφορά την φτώχεια εξαιτίας του χαμηλού ή και ανύπαρκτου εισοδήματος. Όσον αφορά τους συνταξιούχους, η δεκαετία του 2000 παρουσιάζει μια έντονη βελτίωση αν και τα ποσοστά είναι εξίσου υψηλά (ξεκινούν απ το 38% στα τέλη της δεκαετίας του 1990 για να καταλήξουν στο 20% το 2008) γεγονός που με τη σειρά του οδηγεί στο συμπέρασμα πως το ισχυρότερο πολιτικό εργαλείο καταπολέμησης της φτώχειας

αποτελούν οι συντάξεις αλλά και την ανικανότητα του κράτους πρόνοιας να εντάξει στο πλαίσιο της φροντίδας του τους ανέργους.

Γράφημα 9. Ενήλικοι εργαζόμενοι σε κίνδυνο φτώχειας (Ελλάδα 2003-2008)



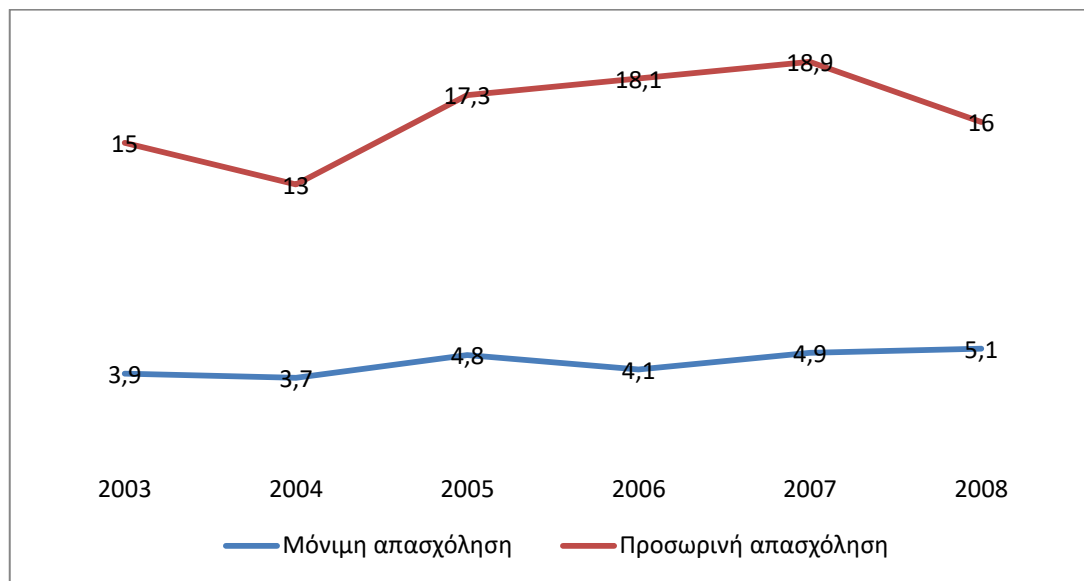
Πηγή : Eurostat

Το γράφημα 9 παρουσιάζει τον κίνδυνο φτώχειας στους εργαζομένους και πιο συγκεκριμένα τα ποσοστά που αντιστοιχούν στους άνδρες και τις γυναίκες εργαζόμενους. Αυτό που παρατηρείται είναι πως σε αντίθεση με τη συνηθισμένη δυσχερή εικόνα που παρουσιάζουν οι γυναίκες σε σύγκριση με τους άνδρες σε διάφορες μετρήσεις που υπογραμμίζουν την εξόφθαλμη διαφορά αντιμετώπισης μεταξύ των φύλων, στη συγκεκριμένη περίπτωση παρατηρείται πως τα ποσοστά των ανδρών που εργάζονται και βρίσκονται σε κίνδυνο φτώχειας είναι υψηλότερα από αυτά των γυναικών. Συγκεκριμένα την πενταετία 2003-2008 το ποσοστό αυξήθηκε από 14,5 σε 15,9 δηλαδή 1,5 ποσοστιαία μονάδα όταν η αντίστοιχη αύξηση στα ποσοστά των γυναικών εργαζόμενων αφορά μια μεταβολή της τάξης του 0,3 (από 11,8 το 2003 σε 12,1 το 2008).

Συνεχίζοντας στο γράφημα 10 για την ίδια χρονική περίοδο (2003-2008) γίνεται κατανοητό πως μεταξύ των εργαζομένων πιο επισφαλής στον κίνδυνο φτώχειας είναι όσοι κατέχουν προσωρινή κι όχι μόνιμη εργασία. Ξεκινώντας από τους εργαζομένους σε μόνιμη εργασία παρατηρείται πως τα επίπεδά τους κυμαίνονται μεταξύ 4 και 5 ποσοστιαίων μονάδων, καταγράφοντας την ανώτερη τιμή τους το 2008. Η διαφορά με τους εργαζομένους σε προσωρινή εργασία είναι χαοτική καθώς η

μικρότερη τιμή που παρουσιάζουν τα ποσοστά τους είναι αυτή του 2004 στο 13% ενώ η ανώτερη στο εξαιρετικά υψηλό 18,9% το 2007. Αξίζει βεβαίως να σημειωθεί πως τα χρόνια της κρίσης ο χώρος της εργασίας υπέστη μια ριζική αλλαγή με τα φαινόμενα της παράνομης και αδήλωτης καθώς και τις διάφορες μορφές ευέλικτης εργασίας να μεταβάλλουν τον εργατικό χάρτη της χώρας όπως θα αναλυθεί εκτενώς στο κεφάλαιο της ανεργίας.

Γράφημα 10. Εργαζόμενοι σε κίνδυνο φτώχειας με βάση τον τύπο σύμβασης εργασίας. (Ελλάδα 2003-2008).

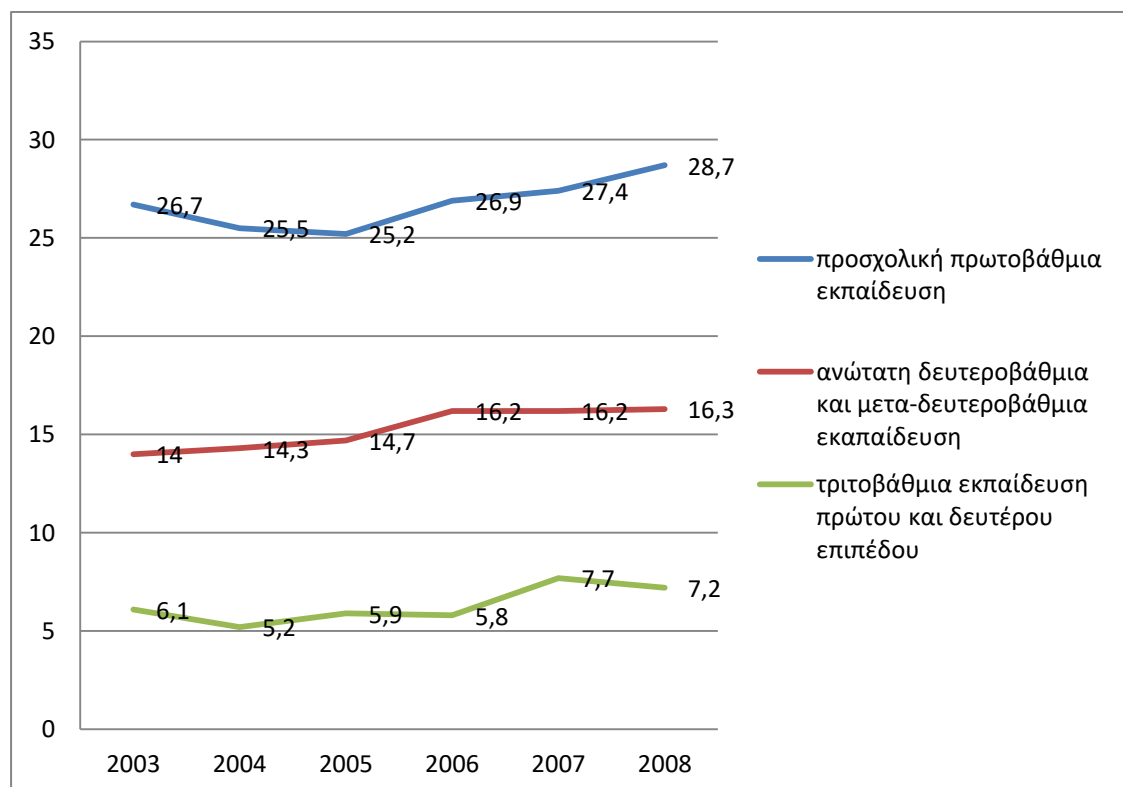


Πηγή : Eurostat

Προχωρώντας στην αποτύπωση του φαινομένου της φτώχειας, επόμενο κριτήριο αποτελεί το εκπαιδευτικό επίπεδο. Στο γράφημα 11 υπογραμμίζεται η σαφώς ευνοϊκότερη κατάσταση στην οποία βρίσκονται οι άνθρωποι με τριτοβάθμια – ανώτατη εκπαίδευση. Το 2003 μόλις 6,1% των εργαζομένων αυτού του μορφωτικού επιπέδου αντιμετώπιζαν τον κίνδυνο της φτώχειας ενώ 5 χρόνια αργότερα το 2008 το ποσοστό τους έχει αυξηθεί κατά μόλις 1,1 μονάδα στο 7,2%. Επόμενη ομάδα με αισθητά υψηλότερα ποσοστά αποτελούν οι άνθρωποι ανώτατης δευτεροβάθμιας και μετα-δευτεροβάθμιας εκπαίδευσης που την εξαετία 2003-2008 κυμαίνονται μεταξύ 14-16%. Τέλος στη δυσμενέστερη θέση βρίσκονται οι άνθρωποι με χαμηλά εκπαιδευτικά προσόντα, οι ανήκοντες δηλαδή στην πρωτοβάθμια – προσχολική εκπαίδευση. Τα επίπεδα στην κατηγορία αυτή κυμαίνονται μεταξύ 25 και 28% ενώ με την υψηλότερη τιμή να σημειώνεται το έτος 2008 στις 28,7 ποσοστιαίες μονάδες. Οι παρακάτω τιμές καταδεικνύουν σαφώς τη διαφορά που υπάρχει στους ανθρώπους με

ανώτατα και κατώτατα εκπαιδευτικά προσόντα καθώς και μια συγκεκριμένη σχέση μεταξύ του επιπέδου φτώχειας και εκπαίδευσης ενώ συμπερασματικά προκύπτει πως η εκπαίδευση συναντάται με τα επίπεδα της εισοδηματικής διαστρωμάτωσης.

Γράφημα 11. Πληθυσμός σε κίνδυνο φτώχειας με βάση το εκπαιδευτικό επίπεδο. (Ελλάδα 2003-2008)

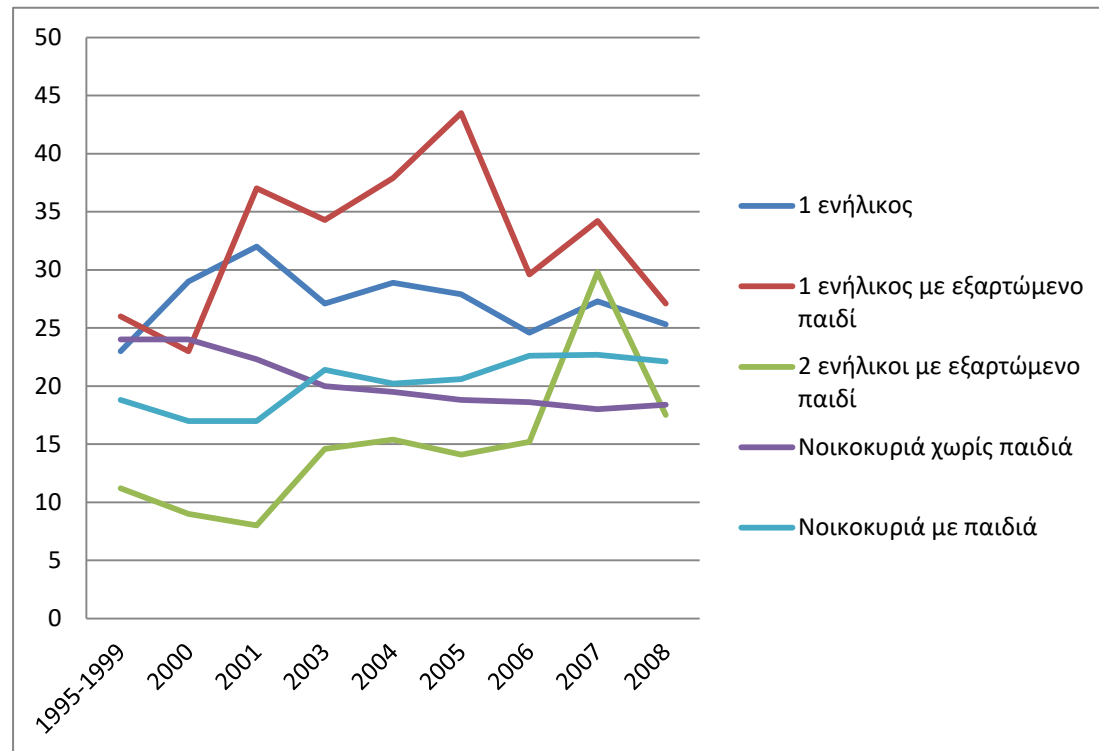


Πηγή : Eurostat

Όσον αφορά τέλος τον κίνδυνο φτώχειας με βάση τον τύπο του νοικοκυριού τα στοιχεία του γραφήματος 12 δείχνουν πως σημαντικότερο κίνδυνο αντιμετωπίζουν οι μονογονεϊκές οικογένειες με ποσοστά που παραγωγικά αυξάνονται έως το 2005 όπου προσεγγίζουν το 45% ενώ τα επόμενα χρόνια μειώνονται για να καταλήξουν κοντά στο 25% το 2008. Ακολουθεί ο τύπος νοικοκυριού που αποτελείται από ένα μόνο μέλος και τα ποσοστά δεν πέφτουν κάτω από 25% έως και το 2008. Τα χαμηλότερα ποσοστά παρουσιάζουν τα νοικοκυριά που αποτελούνται από 2 ενηλίκους με εξαρτώμενο παιδί που κυμαίνονται από 8 έως 15% μέχρι το 2006 όπου παρουσιάζεται μια αισθητή αύξηση με το ποσοστό να διπλασιάζεται το 2007 σε 30% για να ξαναπέσει σε επίπεδα κάτω του 20% το 2008. Νοικοκυριά χωρίς εξαρτώμενα παιδιά καθώς επίσης νοικοκυριά με εξαρτώμενα παιδιά αλλά περισσότερους από 2

ενήλικες παρουσιάζουν μια σχετική σταθερότητα, με τα ποσοστά να κυμαίνονται από 18 έως 25%.

Γράφημα 12. Πληθυσμός σε κίνδυνο φτώχειας με βάση τον τύπο του νοικοκυριού (Ελλάδα 1995-2008).

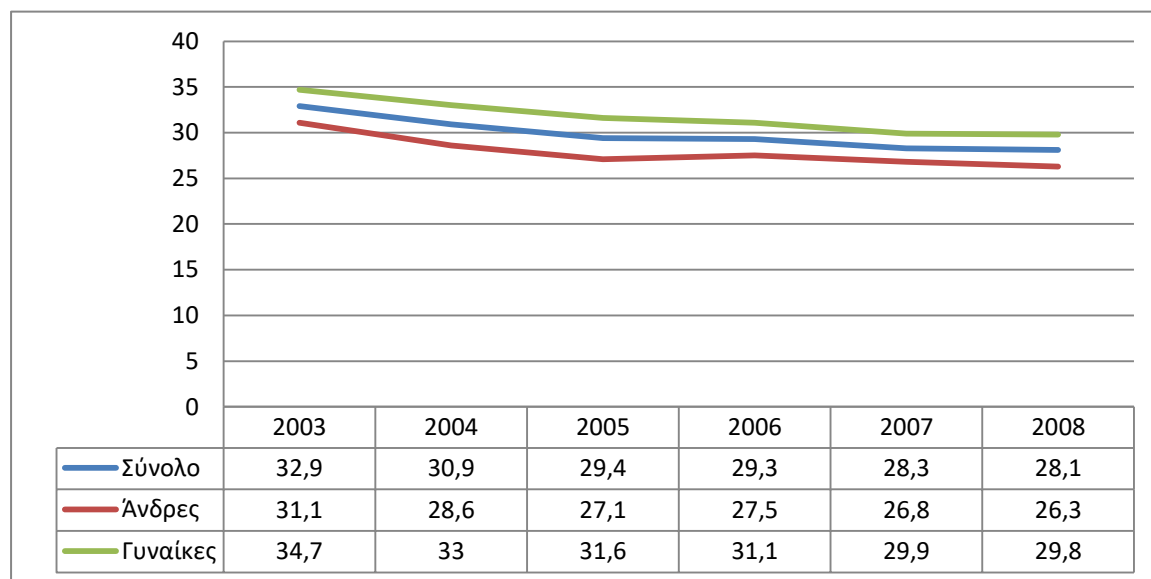


Πηγή : Eurostat

5.2) Κοινωνικός αποκλεισμός πριν την οικονομική κρίση

Ο κοινωνικός αποκλεισμός όπως έχει γίνει ήδη κατανοητό, είναι ένα φαινόμενο άρρηκτα συνδεδεμένο με την φτώχεια. Συνδυαστικά δε, τα δυο αυτά μεγέθη δίνουν μια πιο ολοκληρωμένη εικόνα του κοινωνικού χάρτη και της πραγματικότητας που αντιμετωπίζει ο πληθυσμός στο σύνολό του.

Γράφημα 13. Πληθυσμός σε κίνδυνο φτώχειας και κοινωνικού αποκλεισμού (Ελλάδα 2003-2008).

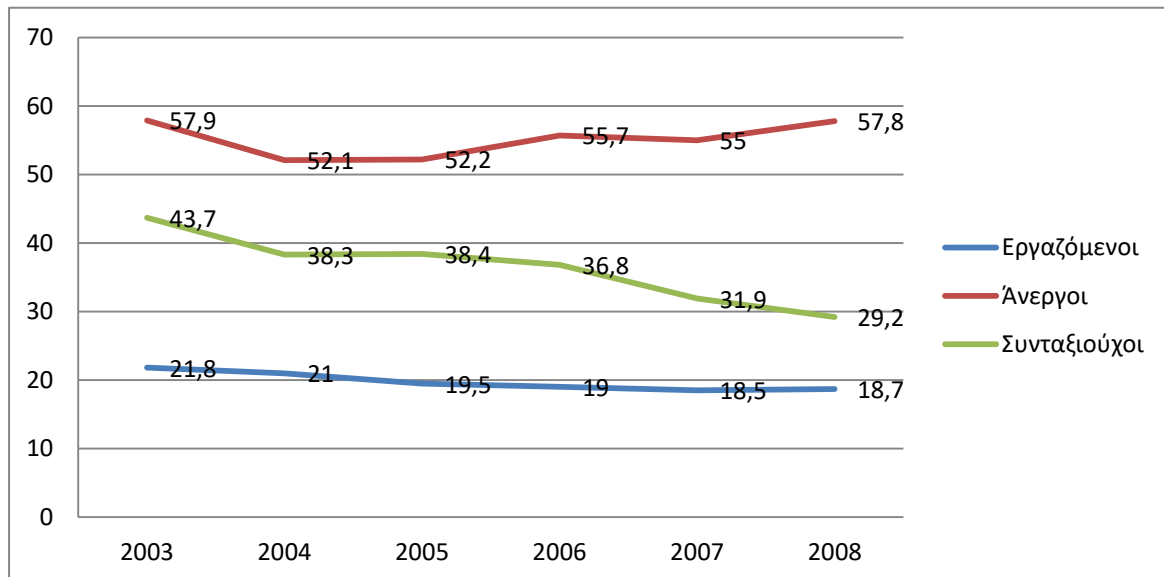


Πηγή : Eurostat

Στο γράφημα 13 παρουσιάζεται το μέρος του πληθυσμού που βρίσκεται σε κίνδυνο φτώχειας και κοινωνικού αποκλεισμού, τόσο στο σύνολό του όσο και με βάση το φύλο. Την εξαετία 2003-2008 η υψηλότερη τιμή καταγράφεται το 2003 στο 32,9% το οποίο τα επόμενα χρόνια σταδιακά πέφτει για να φτάσει το 28,1 το 2008, γεγονός που μαρτυρά μια θετική μεταβολή, που ωστόσο δεν αλλάζει ριζικά το αρνητικό πρόσημο του κοινωνικού χάρτη καθώς εξακολουθεί να είναι αρκετά υψηλά τα ποσοστά. Όσον αφορά τα φύλα, οι γυναίκες είναι αυτές που παρουσιάζουν μεγαλύτερα ποσοστά τα οποία την εξαετία ξεπερνούν αυτά των ανδρών κατά 3-4 ποσοστιαίες μονάδες.

Ακολουθεί το διάγραμμα 14 στο οποίο παρουσιάζεται ο κίνδυνος φτώχειας και κοινωνικού αποκλεισμού όσον αφορά την οικονομική δραστηριότητα.

Γράφημα 14. Σε κίνδυνο φτώχειας και κοινωνικού αποκλεισμού με βάση την οικονομική δραστηριότητα. (Ελλάδα 2003-2008)



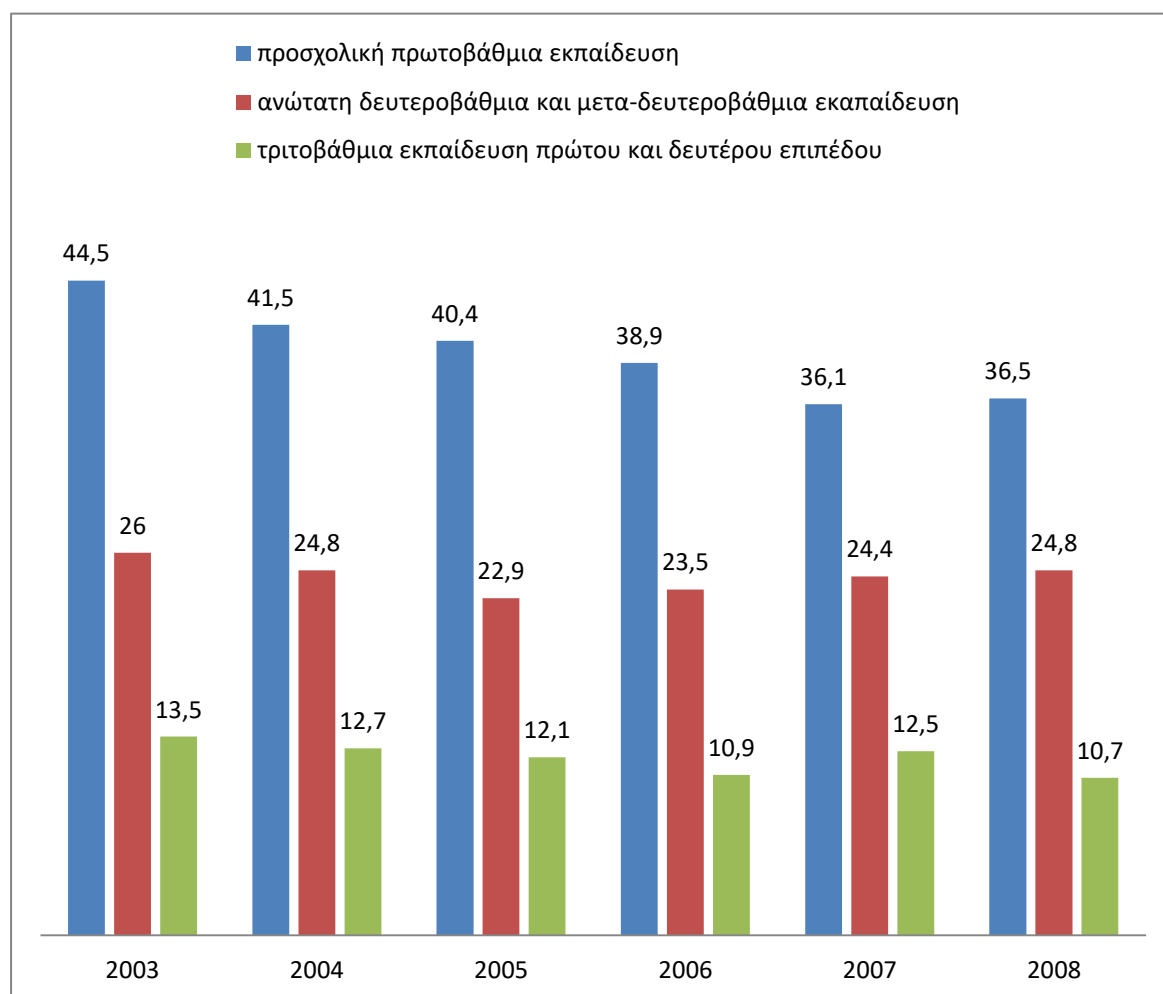
Πηγή : Eurostat

Οι εργαζόμενοι παρουσιάζουν τα χαμηλότερα ποσοστά σε σχέση με τις άλλες δυο κατηγορίες, με το 2003 να αποτελεί το έτος που σημειώθηκαν τα μεγαλύτερα (21,8%) και το 2007 τα χαμηλότερα (18,5%). Ακολουθεί η κατηγορία των συνταξιούχων, η οποία το 2003 σημείωσε 43,7 ποσοστιαίες μονάδες, ωστόσο οι τιμές τα επόμενα χρόνια μειώνονταν, έως το 2008 που κατέληξαν στις 29,2 ποσοστιαίες μονάδες. Κοινός τόπος για τις δυο πρώτες αυτές κατηγορίες (Εργαζομένους και Ανεργούς) είναι πως τα ποσοστά τους βαίνουν μειούμενα έως το 2008 σε αντίθεση με την τρίτη κατηγορία, αυτή των ανέργων, όπου τα ποσοστά είναι δυσθεώρητα και το 2008 επιστρέφουν στις τιμές που είχαν και το 2003. Πιο συγκεκριμένα το 2003 57,9% των ανέργων αντιμετώπιζαν κίνδυνο φτώχειας και κοινωνικού αποκλεισμού ενώ μετά από το 2005 όπου οι τιμές είχαν πέσει στο 52,2% ακολουθεί μια ανοδική πορεία για να καταλήξει στο 57,8% το 2008.

Το επόμενο γράφημα, δείχνει τον κίνδυνο φτώχειας και κοινωνικού αποκλεισμού που παρουσιάζουν οι άνθρωποι ανάλογα με το εκπαιδευτικό τους επίπεδο. Τα μεγαλύτερα ποσοστά όπως αναμένεται, τα παρουσιάζουν άνθρωποι η εκπαίδευση των οποίων περιορίζεται στην προσχολική-πρωτοβάθμια. Τα ποσοστά είναι αρκετά υψηλά, ξεκινώντας το 2003 από 44,5%, παρουσιάζουν ωστόσο μια

σταδιακή μείωση και το 2008 το ποσοστό μειώνεται κατά οκτώ μονάδες, καταλήγοντας στο 36,5%. Ακολουθούν οι άνθρωποι δευτεροβάθμιας και μετα-δευτεροβάθμιας εκπαίδευσης με ποσοστά που κυμαίνονται στο 25% και τέλος η κατηγορία ανθρώπων τριτοβάθμιας εκπαίδευσης όπου εμφανίζουν αισθητά χαμηλότερα ποσοστά ξεκινώντας το 2003 από 13,5 ποσοστιαίες μονάδες για να καταλήξουν στις 10,7 το 2008.

Γράφημα 15. Σε κίνδυνο φτώχειας και κοινωνικού αποκλεισμού με βάση το εκπαιδευτικό σύστημα. (Ελλάδα 2003-2008).



Πηγή : Eurostat

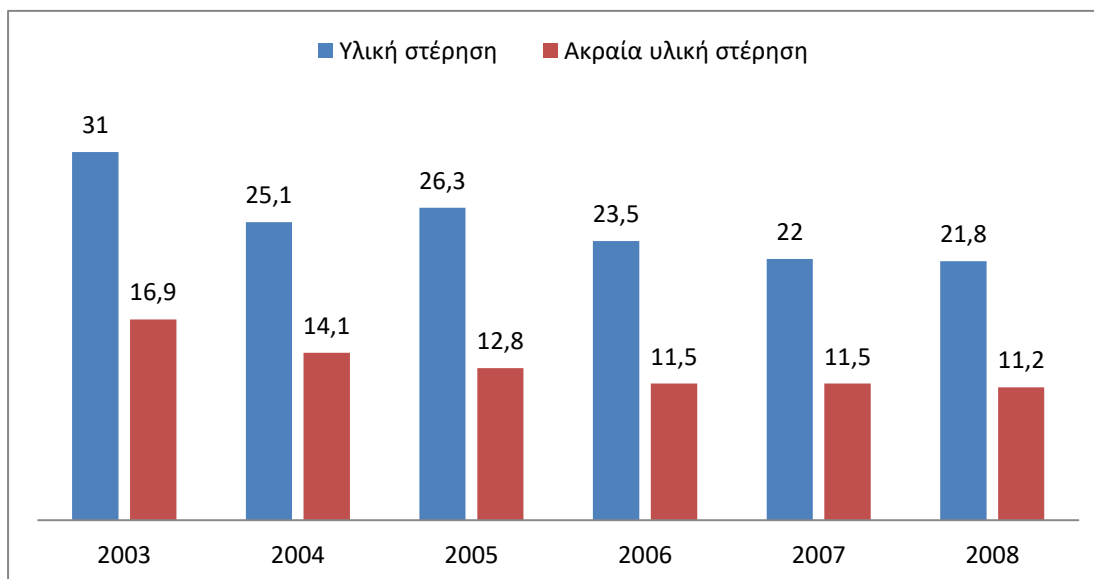
Ενδιαφέρον παρουσιάζει επίσης το γράφημα 16 σχετικά με τα ποσοστά του κινδύνου φτώχειας και κοινωνικού αποκλεισμού με βάση τον βαθμό αστικοποίησης.

Γράφημα 16. Σε κίνδυνο φτώχειας και κοινωνικού αποκλεισμού με βάση το βαθμό αστικοποίησης. (Ελλάδα 2003-2008)



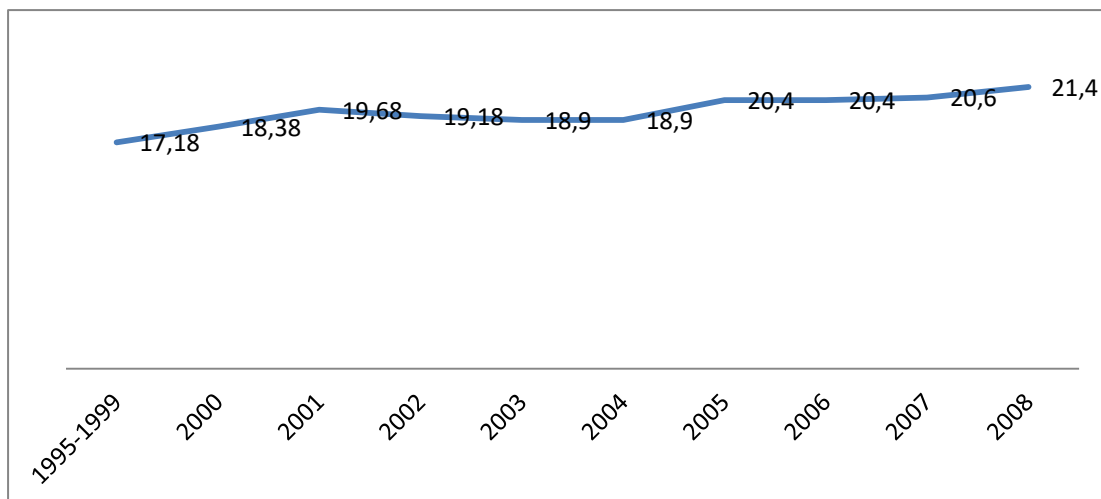
Όπως φαίνεται οι κάτοικοι των πόλεων παρουσιάζουν χαμηλότερα ποσοστά που το 2003 ξεκινούν στο 27,3% για να καταλήξουν το 2008 στο 23,3% όταν τα αντίστοιχα ποσοστά των κατοίκων αγροτικών περιοχών είναι 39,5% το 2003 και φτάνουν το 33,8% το 2008 δημιουργώντας μια διαφορά της τάξης των 10,5 μονάδων.

Γράφημα 17. Υλική στέρηση – Ακραία υλική στέρηση. (Ελλάδα 2003-2008).



Όσον αφορά τη διάκριση μεταξύ υλικής και ακραίας υλικής φτώχειας παρατηρείται πως το 2003 τα ποσοστά της πρώτης ήταν στο 31% ενώ θετικό στοιχείο αποτελεί η σταδιακή τους μείωση τα χρόνια που ακολούθησαν έως το 2008 όπου φτάνουν τις 21,8 ποσοστιαίες μονάδες, δημιουργώντας δηλαδή μια διαφορά 9,2 μοναδών. Τα ποσοστά της ακραίας υλικής στέρησης από την άλλη το 2003 είναι στο 16,9% ακολουθώντας κι αυτά μια πτωτική πορεία έως το 2008 όπου καταλήγουν στις 11,2 ποσοστιαίες μονάδες.

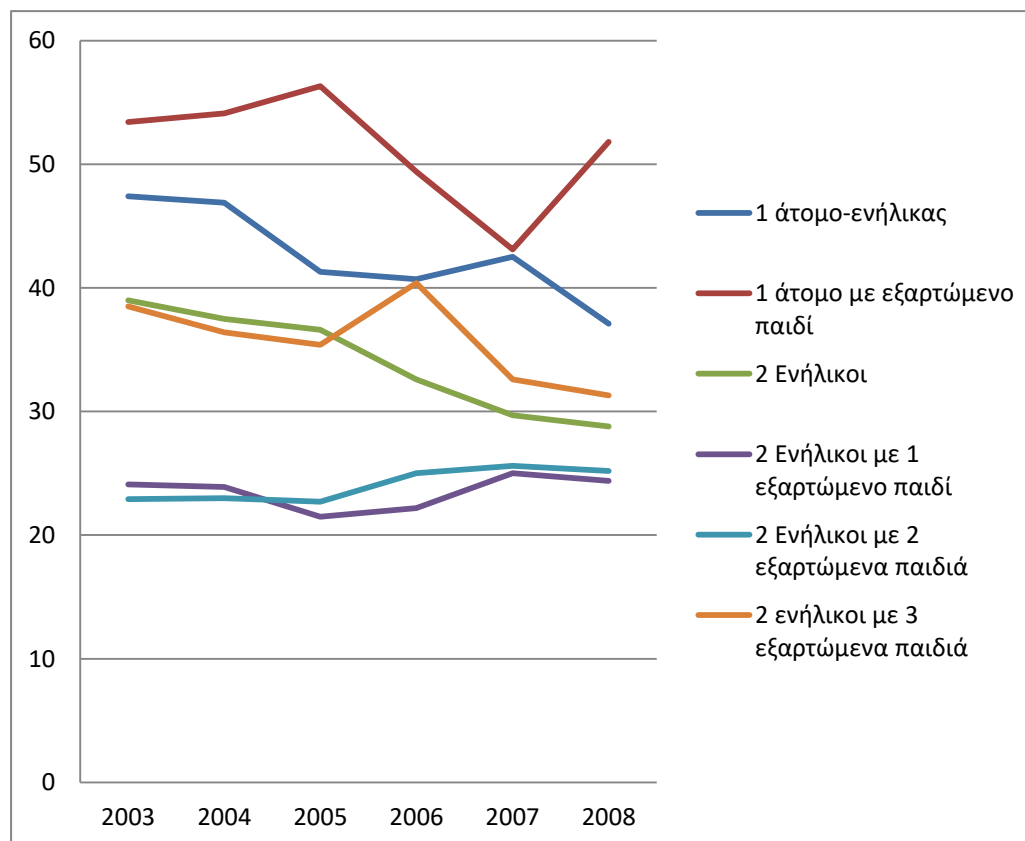
Γράφημα 18. Κοινωνικές κρατικές δαπάνες ως ποσοστό του ΑΕΠ (Ελλάδα 1995-2008).



Πηγή : Eurostat

Σχετικές με τον κοινωνικό αποκλεισμό και τη φτώχεια είναι κι οι κοινωνικές δαπάνες του Κράτους, η εξέλιξη των οποίων παρουσιάζεται στο γράφημα 18. Οι δαπάνες όπως παρατηρείται από τα τέλη τις δεκαετίας του 1990 ισούνται περίπου με το 18% του ΑΕΠ ενώ αυξάνονται σε ετήσια βάση (με μικρή αύξηση) γεγονός που έρχεται σε αντιδιαστολή με την (εξίσου μικρή) μείωση των ποσοστών της φτώχειας και του κοινωνικού αποκλεισμού. Το 2008 οι κοινωνικές δαπάνες φτάνουν το 21,4% του ΑΕΠ.

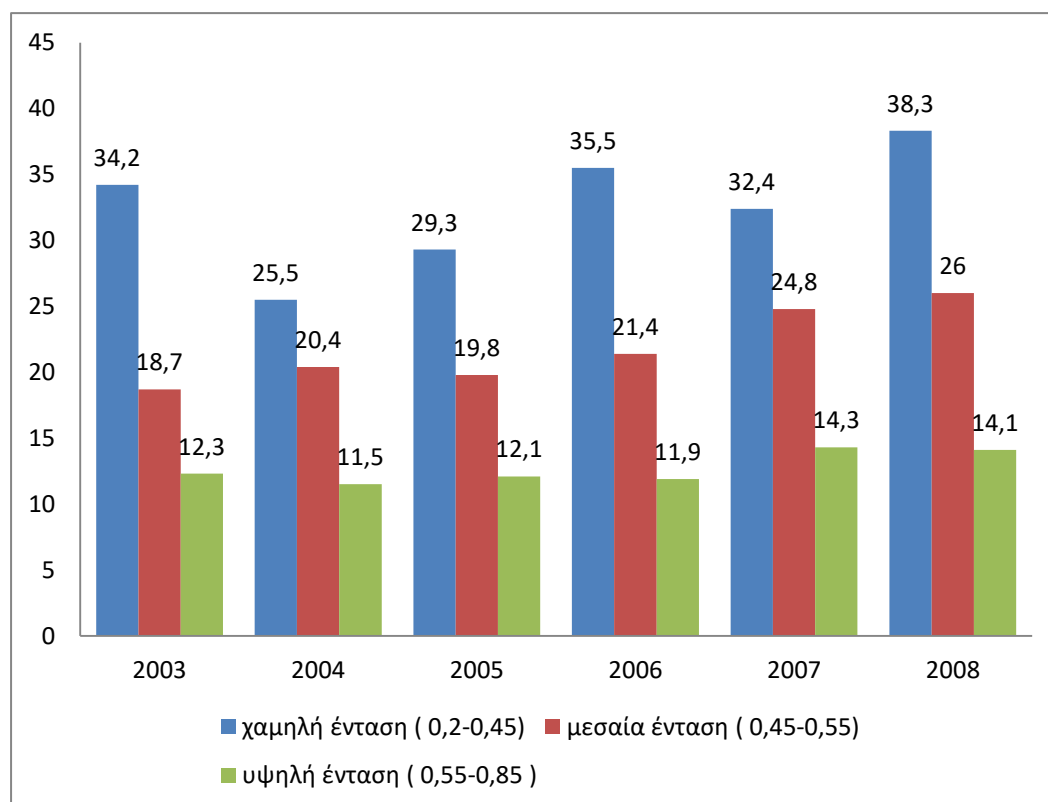
Γράφημα 19. Άνθρωποι σε κίνδυνο φτώχειας και κοινωνικού αποκλεισμού με βάση τον τύπο νοικοκυριού. (Ελλάδα 2003-2008).



Πηγή : Eurostat

Η τελευταία διάκριση για τον κίνδυνο φτώχειας και κοινωνικού αποκλεισμού γίνεται με βάση τον τύπο του νοικοκυριού. Πιο συγκεκριμένα την εξαετία 2003-2008 τα υψηλότερα ποσοστά (άνω του 50% έως το 2006) παρουσιάζουν τα νοικοκυριά που αποτελούνται από έναν ενήλικα με ένα εξαρτώμενο παιδί ενώ ακολουθούν τα νοικοκυριά που αποτελούνται από ένα άτομο. Τα ποσοστά των νοικοκυριών με δυο ενήλικες – 3 παιδιά και 2 ενήλικες ξεκινούν από ποσοστά της τάξης των 38 ποσοστιαίων μονάδων και καταλήγουν το 2008 γύρω στο 30% ακολουθώντας μια καθοδική πορεία. Τα χαμηλότερα τέλος ποσοστά παρουσιάζουν τα νοικοκυριά των 2 ενηλίκων με 2 εξαρτώμενα παιδιά και των 2 ενηλίκων με 1 εξαρτώμενο παιδί τα οποία το 2003 ξεκινούν από τιμές κοντά στο 22% αυξάνονται ωστόσο με την πάροδο του χρόνου και προσεγγίζουν το 25%.

Γράφημα 20. Σε κίνδυνο φτώχειας και κοινωνικού αποκλεισμού με βάση την ένταση εργασίας του νοικοκυριού. (Ελλάδα 2003-2008).



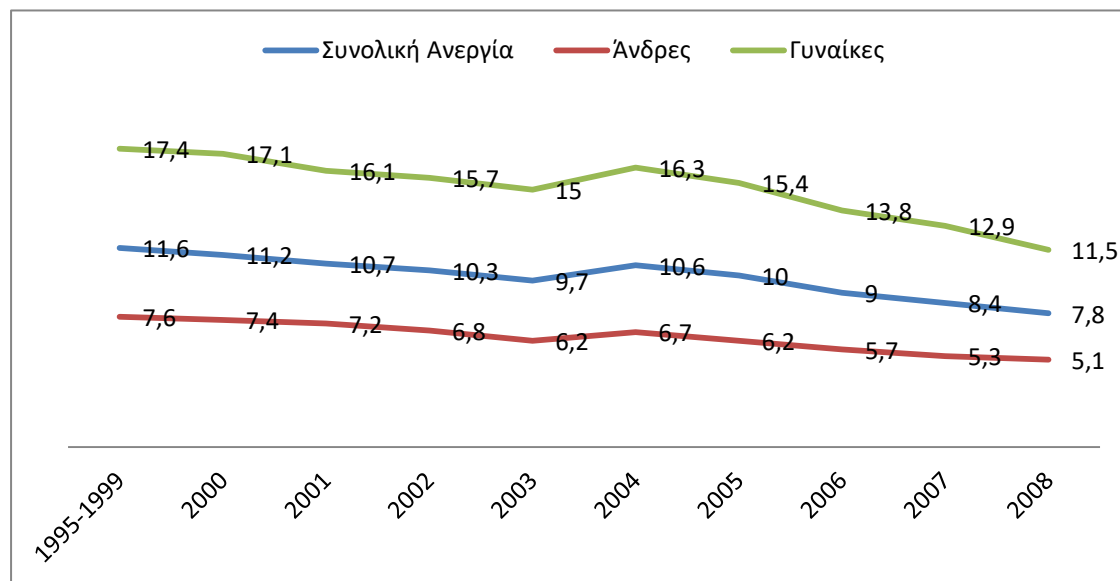
Πηγή : Eurostat

Στο διάγραμμα 20 παρουσιάζονται τα ποσοστά των νοικοκυριών με βάση την ένταση εργασίας. Πιο συγκεκριμένα γίνεται αντιληπτό πως τα νοικοκυριά με χαμηλή ένταση εργασίας διατρέχουν μεγαλύτερο κίνδυνο φτώχειας και κοινωνικού αποκλεισμού με τα ποσοστά να ξεπερνάνε τις 30 ποσοστιαίες μονάδες τα περισσότερα έτη, με αποκορύφωμα το 2008 στο 38,3%. Ακολουθούν τα νοικοκυριά με μεσαία ένταση εργασίας τα ποσοστά των οποίων ξεκινούν από 18,7% το 2003 και αυξάνονται παραγωγικά στο 26% έως το 2008. Τέλος, μικρότερος είναι ο κίνδυνος για τα νοικοκυριά που χαρακτηρίζονται από υψηλή ένταση εργασίας καθώς τα ποσοστά τους είναι εμφανώς χαμηλότερα από τις δυο προαναφερθείσες κατηγορίες και δεν παρουσιάζουν μεγάλες διαφοροποιήσεις. Το 2003 το ποσοστό φτώχειας και κοινωνικού αποκλεισμού είναι 12,3% ενώ το 2008 φτάνει το 14,1%.

5.3) Ανεργία πριν την οικονομική κρίση

Η ανεργία είναι ένα από τα βασικά προβλήματα που καλούνται να αντιμετωπίσουν οι κυβερνήσεις καθώς αποτελεί παράγοντα σταθερότητας σε μια κοινωνία. Το φαινόμενο αυτό όπως δείχνει το γράφημα 21 παρουσίασε σταθερές και με μειωμένη πορεία τιμές τα χρόνια πριν την κρίση. Συγκεκριμένα στα τέλη της δεκαετίας του 1990 τα ποσοστά της ανεργίας υπολογίζονται σε 11,6% ενώ τα χρόνια που ακολουθούν παρατηρείται μια σταδιακή μείωση έως το 2008 όπου φτάνει τις 7,8 ποσοστιαίες μονάδες. Όσον αφορά τις διαστάσεις της ανεργίας μεταξύ των φύλων, η ανεργία που πλήττει τις γυναίκες είναι εμφανώς εντονότερη. Το 2000 το ποσοστό της ανεργίας των γυναικών φτάνει το 17,1% όταν η αντίστοιχη τιμή για τους άνδρες είναι 7,6%. Ωστόσο η ανεργία των γυναικών μειώθηκε το 2008 σε 11,5% ακολουθώντας την καθοδική πορεία της συνολικής ανεργίας παραμένοντας βέβαια υπερδιπλάσια απ την ανεργία των ανδρών που υπολογίζεται στο 5,1 εκείνο το έτος.

Γράφημα 21. Ανεργία (ως ποσοστό (%)) του εργατικού δυναμικού, Ελλάδα 1995-2008}.

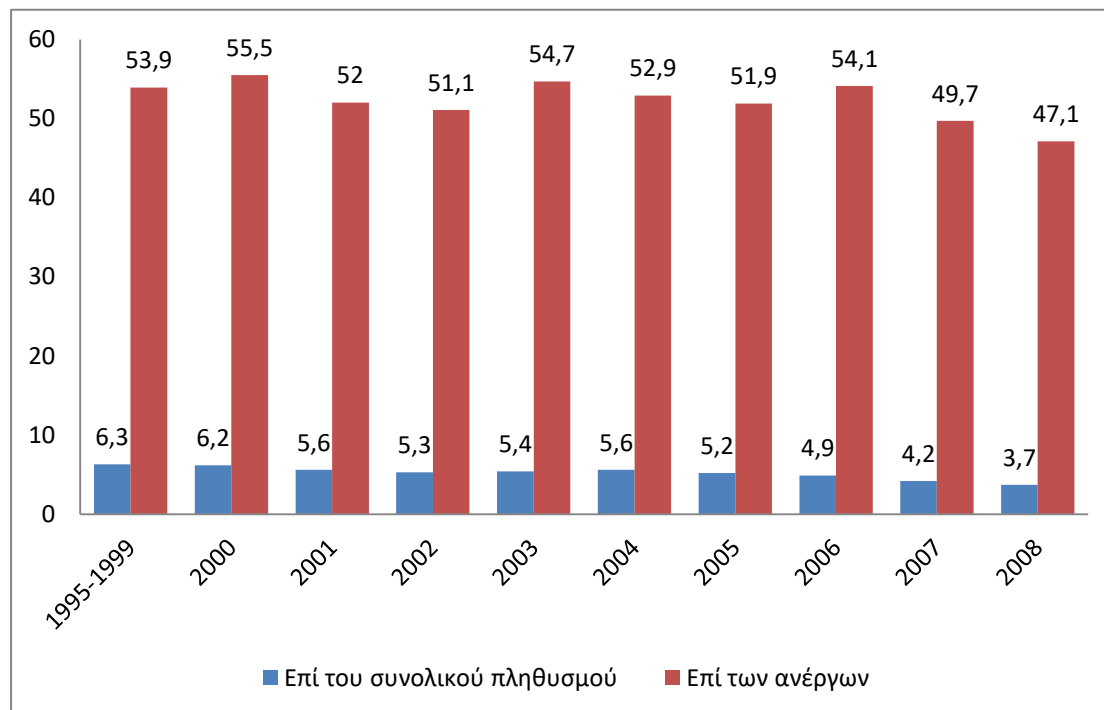


Πηγή : Eurostat

Ακολουθώντας, στο γράφημα 21 παρουσιάζονται οι τιμές των μακροχρόνια ανέργων, τόσο ως ποσοστό των ανέργων όσο κι ως ποσοστό του συνολικού πληθυσμού. Πιο συγκριμένα το 2000 οι μακροχρόνια άνεργοι υπολογίζονταν ως το 6,3% του συνολικού πληθυσμού ενώ ως προς τους ανέργους αποτελούσαν το 53,9%. Τα χρόνια που ακολούθησαν, λόγω της μεγάλης ανάπτυξης που σημειώθηκε οι μακροχρόνια άνεργοι ως προς το συνολικό πληθυσμό μειώθηκαν ως το 2008 σε 3,7%

ωστόσο εξακολουθούσαν μέχρι το 2006 να αποτελούν την πλειοψηφία των ανέργων ενώ το 2007 και 2008 το ποσοστό μειώθηκε στο 49,7 και 47,1% αντίστοιχα.

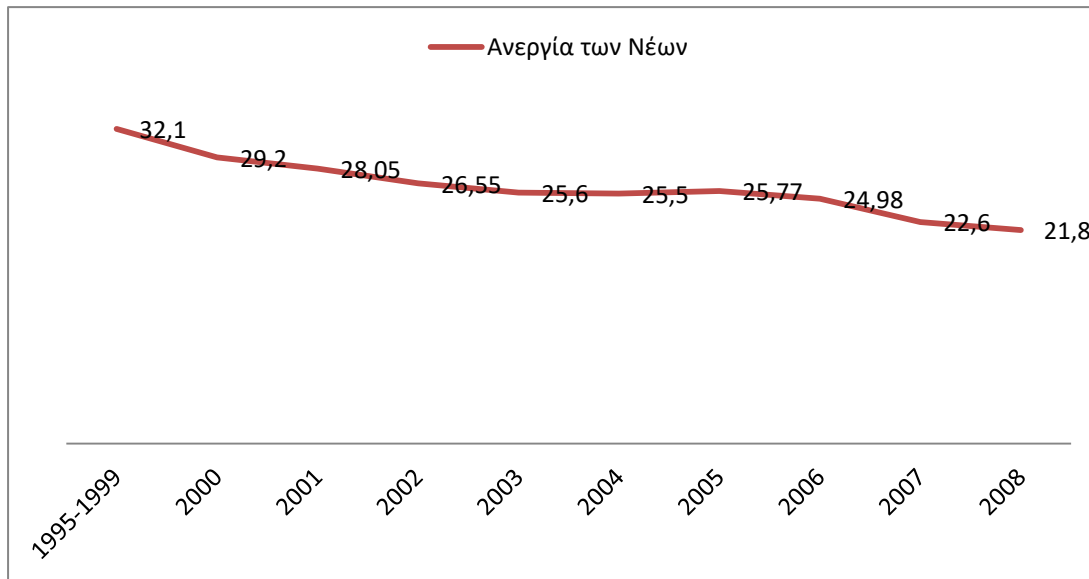
Γράφημα 22. Μακροχρόνια άνεργοι (% επί του συνολικού πληθυσμού και επί των ανέργων. Ελλάδα 1995-2008).



Πηγή : Eurostat

Επόμενο σημαντικό στοιχείο αποτελεί η ανεργία των νέων, τα δεδομένα της οποίας παρουσιάζονται στο γράφημα 23. Όπως φαίνεται, κι όπως άλλωστε παρατηρήθηκε και στη συνολική ανεργία, οι αρχές της δεκαετίας του 2000, περίοδος σημαντικής οικονομικής ανάπτυξης, οδήγησαν στη μείωση του φαινομένου. Έτσι συνέβη και με την ανεργία των νέων, οι τιμές της οποίας από 32,1% τα τέλη της δεκαετίας του 1990, μειώνεται σε 29,2 το 2000 κι έκτοτε ακολουθεί μια σταθερά πτωτική πορεία για να καταλήξει στο 21,8% το 2008, περισσότερες δηλαδή από 10 ποσοστιαίες μονάδες σε σχέση με την αντίστοιχη περίοδο της προηγούμενης δεκαετίας.

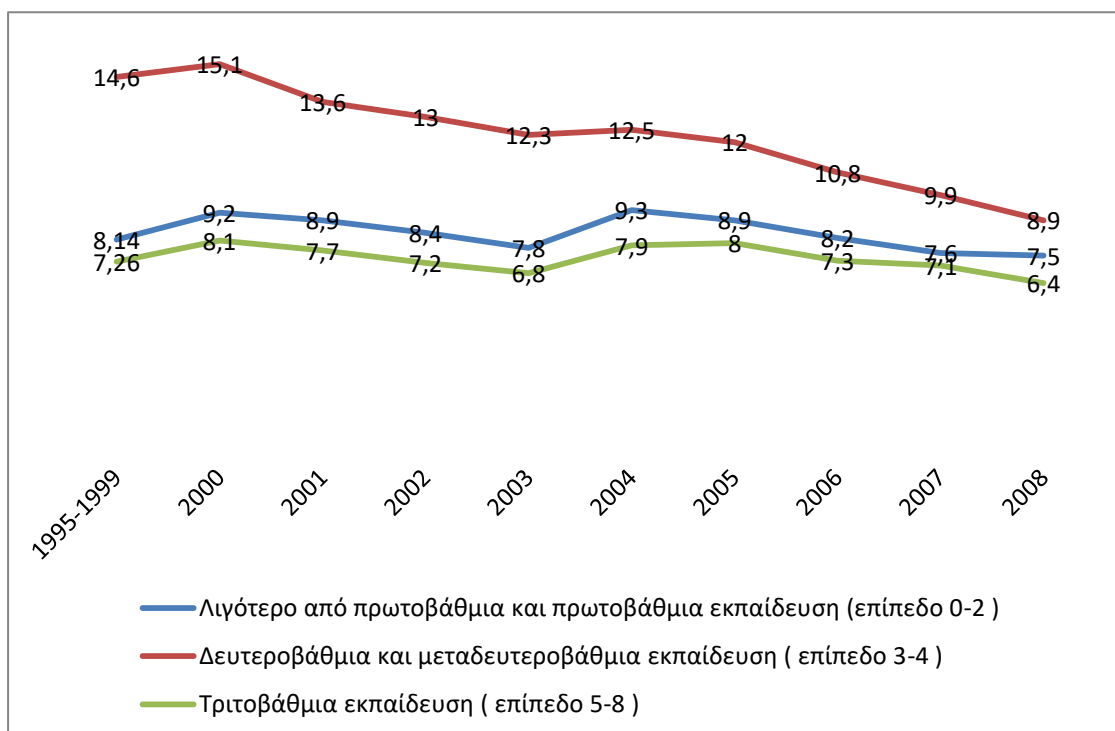
Γράφημα 23. Ανεργία των νέων (ποσοστό επί του νεανικού εργατικού προσωπικού, Ελλάδα 1995 – 2008).



Πηγή : Eurostat

Όπως έγινε αντιληπτό κι από την παρουσίαση των προηγούμενων δεδομένων, της φτώχειας και του κοινωνικού αποκλεισμού, η εκπαίδευση αποτελεί βασικό κριτήριο στη μέτρηση των φαινομένων. Τα στοιχεία της ανεργίας σε σχέση με το εκπαιδευτικό επίπεδο των ανθρώπων, παρουσιάζονται στο επόμενο γράφημα.

Γράφημα 24. Ανεργία με βάση το εκπαιδευτικό επίπεδο (ηλικίας 15-74 , Ελλάδα 1995-2008)

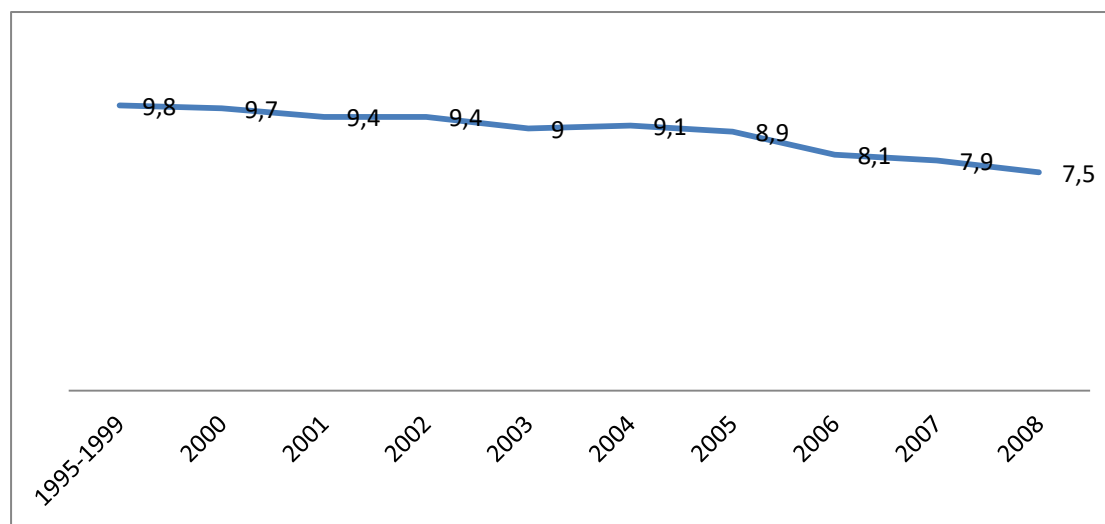


Πηγή : Eurostat

Τα υψηλότερα ποσοστά παρουσιάζουν οι άνθρωποι δευτεροβάθμιας και μετα-δευτεροβάθμιας εκπαίδευσης κι όχι οι άνθρωποι πρωτοβάθμιας ή και προσχολικής εκπαίδευσης. Πιο συγκεκριμένα το 2000 το ποσοστό της πρώτης κατηγορίας ξεπερνούσε το 15% όταν το αντίστοιχο της δεύτερης ήταν 9,2%. Βεβαίως τα ποσοστά της ανεργίας των ανθρώπων δευτεροβάθμιας εκπαίδευσης ακολούθησαν μια καθοδική πορεία τα χρόνια που ακολούθησαν, για να καταλήξουν στο 8,9% το 2008. Αντιθέτως τα ποσοστά των ανθρώπων προσχολικής-πρωτοβάθμιας εκπαίδευσης δεν παρουσίασαν μεγάλες αποκλίσεις και το 2008 οι τιμές τους ήταν στο 7,5%. Τέλος, η κατηγορία των ανθρώπων τριτοβάθμιας εκπαίδευσης παρουσιάζει τα χαμηλότερα ποσοστά που παρουσιάζουν μια εξίσου σταθερή πορεία ξεκινώντας το 2000 από 8,1% για να καταλήξουν το 2008 στο 6,4% δημιουργώντας δηλαδή μια διαφορά 1,7 ποσοστιαίας μονάδας.

Τέλος, σημαντικά είναι να δεδομένα του γραφήματος 25 που παρουσιάζουν το ποσοστό των ανθρώπων ηλικίας 18-59 όπου διαμένουν σε νοικοκυριό που δε διαθέτει εργαζόμενο μέλος. Θετικό είναι ότι το ποσοστό αυτό μειώνεται σταδιακά χρόνο με το χρόνο ξεκινώντας τα τέλη της δεκαετίας του 1990 από 9,8% για να φτάσει το 2008 στο 7,5%.

Γράφημα 25. Πληθυσμός που διαμένει σε νοικοκυριό με κανέναν εργαζόμενο (ηλικίας 18-59 Ελλάδα 1995-2008)



Πηγή : Eurostat

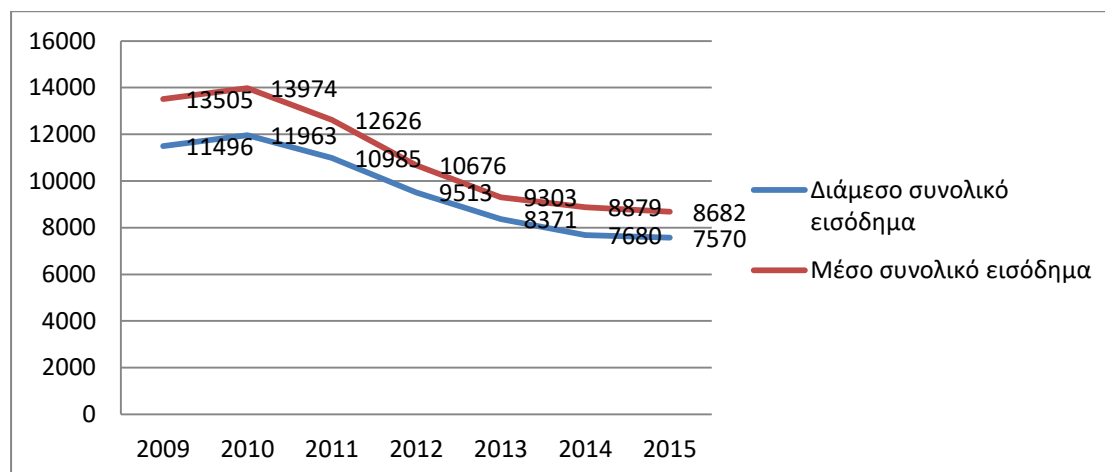
6) Φτώχεια, κοινωνικός αποκλεισμός και ανεργία κατά τη διάρκεια της κρίσης

Η ενότητα αυτή της εργασίας θα αναλύσει τα δεδομένα που αφορούν την φτώχεια, τον κοινωνικό αποκλεισμό και την ανεργία όπως αυτά διαμορφώθηκαν από το 2008 και εντεύθεν, δηλαδή από το ξεκίνημα της οικονομικής κρίσης που πλήττει τη χώρα. Για να γίνουν πιο εύκολα κατανοητές οι κοινωνικές επιπτώσεις της κρίσης τα στοιχεία που θα παρουσιαστούν θα είναι ίδια με αυτά που χρησιμοποιήθηκαν και στο προηγούμενο κεφάλαιο βοηθώντας στην καλύτερη εικόνα της κοινωνικής κατάστασης της χώρας, μέσω των αλλαγών που παρατηρήθηκαν στις μεταβλητές που μελετώνται ανά τα έτη.

6.1) Φτώχεια κατά τη διάρκεια της κρίσης

Ξεκινώντας την ανάλυση της φτώχειας μετά το ξέσπασμα της κρίσης, παρατίθεται στο γράφημα 26 η εξέλιξη του μέσου και διάμεσου εισοδήματος. Όπως γίνεται αντιληπτό, τόσο το μέσο όσο και το διάμεσο συνολικό εισόδημα, υπέστησαν σημαντική μείωση την επταετία της κρίσης. Συγκεκριμένα το διάμεσο εισόδημα από τα 11.496 € το 2009, μειώθηκε στα 7.570 € το 2015 ενώ το μέσο συνολικό εισόδημα μειώθηκε από τα 13.505 € στα 8.682 € τις αντίστοιχες χρονιές.

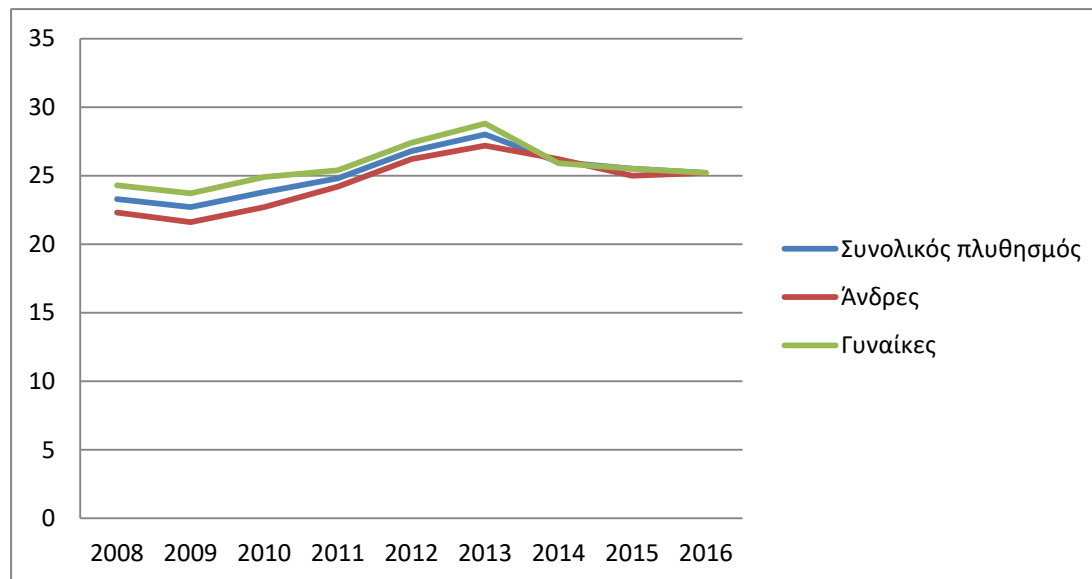
Γράφημα 26. Μέσο και διάμεσο συνολικό εισόδημα (Ελλάδα, 2009-2015)



Πηγή: Eurostat

Όπως είναι λογικό, η σημαντική αυτή μείωση είχε επιπτώσεις και στο ποσοστό του πληθυσμού που αντιμετωπίζει τον κίνδυνο της φτώχειας.

Γράφημα 27. Άνθρωποι σε κίνδυνο φτώχειας. (πριν τις κοινωνικές μεταβιβάσεις, κατώφλι φτώχειας το 60% του διάμεσου εισοδήματος, Ελλάδα 2008-2016)

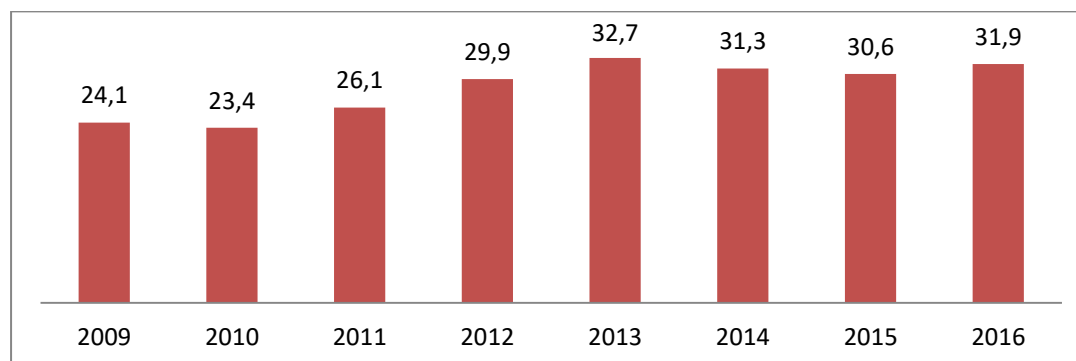


Πηγή : Eurostat

Οι τιμές των ανθρώπων που αντιμετωπίζουν τον κίνδυνο της φτώχειας, αυξάνονται από το 2008 όπου τα επίπεδα κυμαίνονται γύρω στο 23% για να προσλάβουν την υψηλότερη τιμή το 2013 (28%) και να καταλήξουν το 2016 στο 25,2%. Όσον αφορά τα φύλα, παρατηρείται πως οι γυναίκες παρουσιάζουν σταδιακά πιο αυξημένα ποσοστά σε σχέση με τους άνδρες, αν και η διαφορά αυτή δεν είναι ιδιαίτερα μεγάλη. Ενδεικτικά, το 2008 οι γυναίκες αντιμετώπιζαν τον κίνδυνο φτώχειας σε ποσοστά 24,3% όταν η αντίστοιχη τιμή για τους άνδρες ήταν 22,3%, είχαν με άλλα λόγια μια διαφορά της τάξης της μιας ποσοστιαίας μονάδας, διαφορά η οποία διατηρείται και στα επόμενα έτη έως και το 2016, όπου οι τιμές ανδρών και γυναικών παρουσιάζουν τα ίδια επίπεδα, στο 25,2%.

Όπως ο κίνδυνος της φτώχειας, έτσι και η επόμενη μεταβλητή, το χάσμα της φτώχειας που παρουσιάζεται στο γράφημα 28, άλλαξε τα χρόνια της κρίσης.

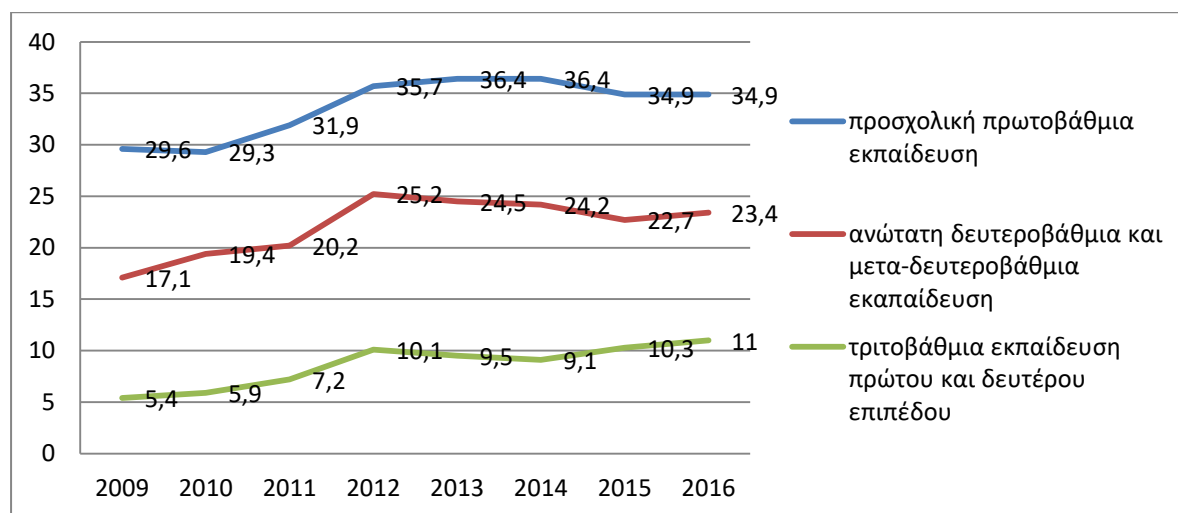
Γράφημα 28. Χάσμα φτώχειας (Ελλάδα, 2009-2016)



Όπως φαίνεται στο γράφημα, το χάσμα φτώχειας διευρύνθηκε αρχικά το 2012 και στη συνέχεια το 2013, ενώ οι τιμές του διατηρήθηκαν υψηλές τα επόμενα χρόνια έως και το 2016. Όπως ήδη υποστηρίχτηκε σε προηγούμενη ενότητα, το χάσμα της φτώχειας αναπαριστά την αναλογία ενός κυμαινόμενου κατωφλιού φτώχειας, με βάση το οποίο μπορεί να υποστηριχτεί πως το εισόδημα του πληθυσμού μειώθηκε (γράφημα 26) αλλά και πως κατά τη διάρκεια της κρίσης, οι φτωχοί έγιναν φτωχότεροι.

Προχωρώντας, παρουσιάζεται στο γράφημα 29, ο κίνδυνος φτώχειας υπολογισμένος με βάση το εκπαιδευτικό επίπεδο. Όπως έγινε αντιληπτό και στην ανάλυση των δεδομένων πριν την κρίση, τον μεγαλύτερο κίνδυνο παρουσιάζουν οι άνθρωποι προσχολικής-πρωτοβάθμιας εκπαίδευσης, ακολουθούν οι άνθρωποι δευτεροβάθμιας και τέλος τριτοβάθμιας εκπαίδευσης. Τα χρόνια της κρίσης οι τιμές αυτές μεταβλήθηκαν και στις τρεις κατηγορίες. Πιο συγκεκριμένα στην πρώτη κατηγορία οι τιμές όλα τα χρόνια κυμαίνονται άνω του 29% ενώ οι υψηλότερη καταγράφεται το 2013-14 στο 36,4%. Όσον αφορά τη δεύτερη κατηγορία, το 2012 καταγράφεται η μεγαλύτερη τιμή στο 25,2%, ενώ για την τρίτη κατηγορία που όπως και πριν την κρίση παρουσιάζει τις μικρότερες τιμές, το 2016 αποτελεί την χρονιά με το μεγαλύτερο ποσοστό 11%.

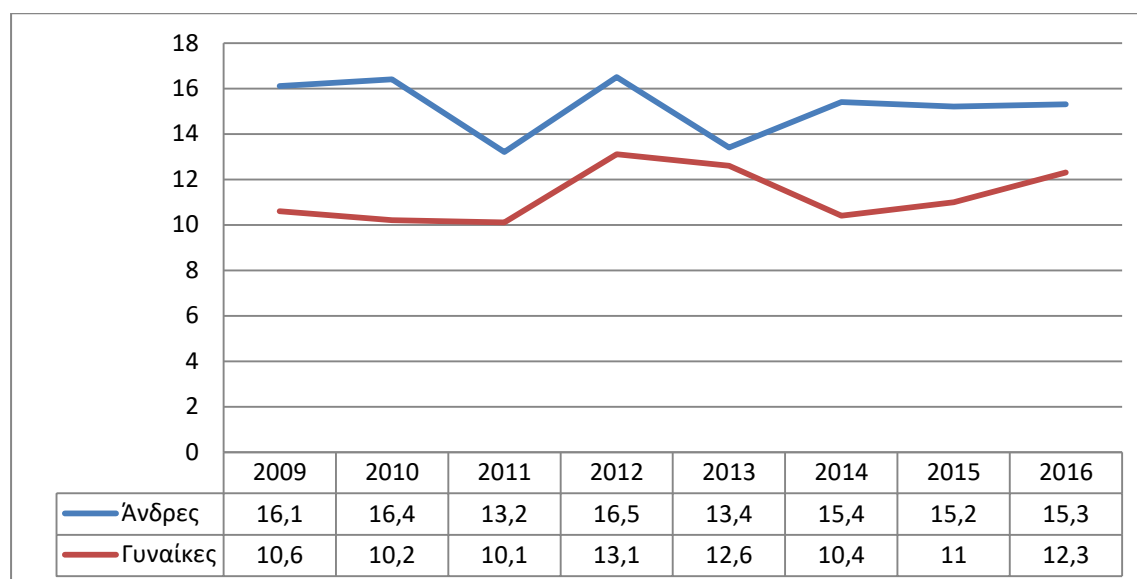
Γράφημα 29. Κίνδυνος φτώχειας με βάση το εκπαιδευτικό επίπεδο (Ελλάδα, 1009-2016)



Πηγή: Eurostat

Ακολουθεί ο συσχετισμός του κινδύνου φτώχειας και της εργασίας. Τα δεδομένα αυτής της σχέσης παρουσιάζονται στο γράφημα 30, όπου παρατίθενται τα ποσοστά των ενηλίκων εργαζομένων που αντιμετωπίζουν κίνδυνο φτώχειας. Πρώτη παρατήρηση που γίνεται, είναι πως υπάρχει μια σταθερή διαφορά μεταξύ των εργαζόμενων ανδρών και γυναικών, με τους πρώτους να παρουσιάζουν υψηλότερες τιμές σε όλα τα χρόνια. Όπως φαίνεται, τα μεγαλύτερα ποσοστά καταγράφονται το 2012 (16,5% για τους άνδρες και 13,1% για τις γυναίκες) ενώ θετικό στοιχείο αποτελεί το γεγονός πως οι τιμές του 2016 τόσο για τους άνδρες όσο και για τις γυναίκες, έχουν υποστεί μια σχετική μείωση (15,3% και 12,3% αντίστοιχα).

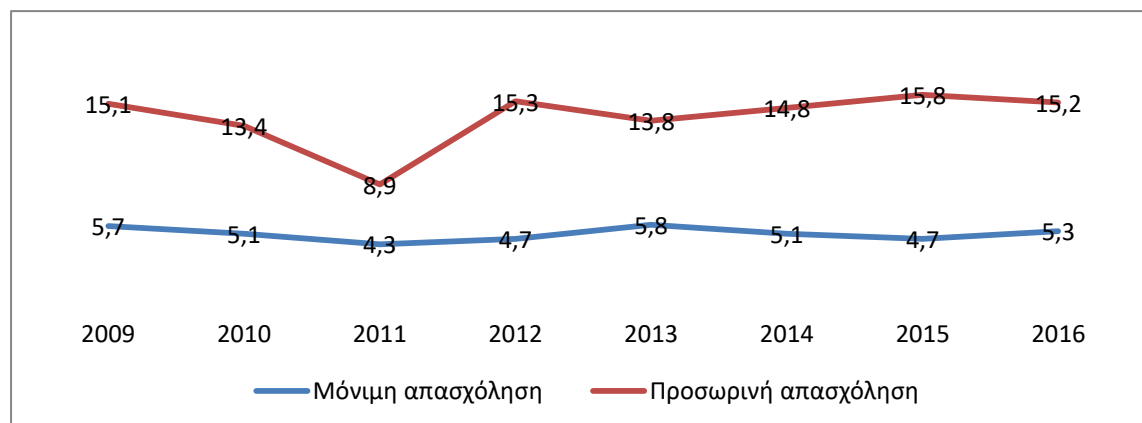
Γράφημα 30. Ενήλικοι εργαζόμενοι σε κίνδυνο φτώχειας (Ελλάδα 2009-2016)



Πηγή: Eurostat

Συνεχίζοντας με το διάγραμμα 32 όπου παρουσιάζονται τα ποσοστά των εργαζομένων που βρίσκονται σε κίνδυνο φτώχειας ανάλογα με τον τύπο σύμβασης εργασίας, παρατηρούμε πως οι εργαζόμενοι σε προσωρινή απασχόληση συνεχίζουν να παρουσιάζουν υψηλότερες τιμές σε σύγκριση με τους εργαζόμενους πλήρους απασχόλησης, τα ποσοστά τους ωστόσο δεν διαφέρουν ριζικά με εκείνα των προ κρίσης ετών. Πιο συγκεκριμένα τα ποσοστά κυμαίνονται γύρω στο 15% για τους εργαζόμενους προσωρινής απασχόλησης, με εξαίρεση το έτος 2011 όπου παρατηρείται μια σημαντική μείωση στο 8,9% η οποία ωστόσο δεν διατηρείται. Οι εργαζόμενοι πλήρους απασχόλησης από την άλλη παρουσιάζουν ποσοστά που δεν ξεπερνούν το 6%, με το έτος 2008 να εμφανίζει την μεγαλύτερη τιμή (5,8%)

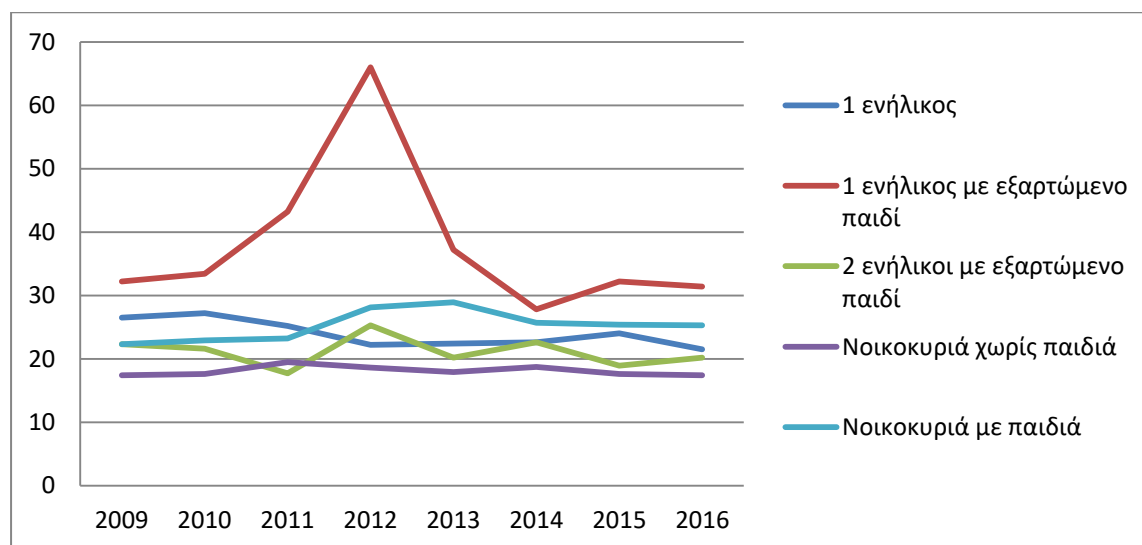
Γράφημα 31. Εργαζόμενοι σε κίνδυνο φτώχειας με βάση τον τύπο σύμβασης εργασίας (Ελλάδα, 2009-2016)



Πηγή: Eurostat

Τέλος, παρουσιάζεται στο γράφημα 33, ο κίνδυνος φτώχειας με βάση τον τύπο του νοικοκυριού. Τα νοικοκυριά που αποτελούνται από έναν ενήλικα με εξαρτώμενο παιδί παρουσιάζουν τις υψηλότερες τιμές με ενδεικτική χρονιά το 2012, όπου το ποσοστό εκτοξεύεται στο 66%, ωστόσο την αμέσως επόμενη χρονιά ξαναπέφτει στα επίπεδα του 25,3%. Τα νοικοκυριά χωρίς εξαρτώμενα παιδιά από την άλλη παρουσιάζουν τις μικρότερες τιμές με ποσοστά που δεν ξεπερνούν το 20%, ενώ νοικοκυριά αποτελούμενα από έναν ενήλικα, ενήλικες με ένα ή περισσότερα εξαρτώμενα παιδιά παρουσιάζουν ποσοστά που κυμαίνονται μεταξύ 20 και 30%.

Γράφημα 32. Κίνδυνος φτώχειας με βάση τον τύπο νοικοκυριού (Ελλάδα, 2009-2016)

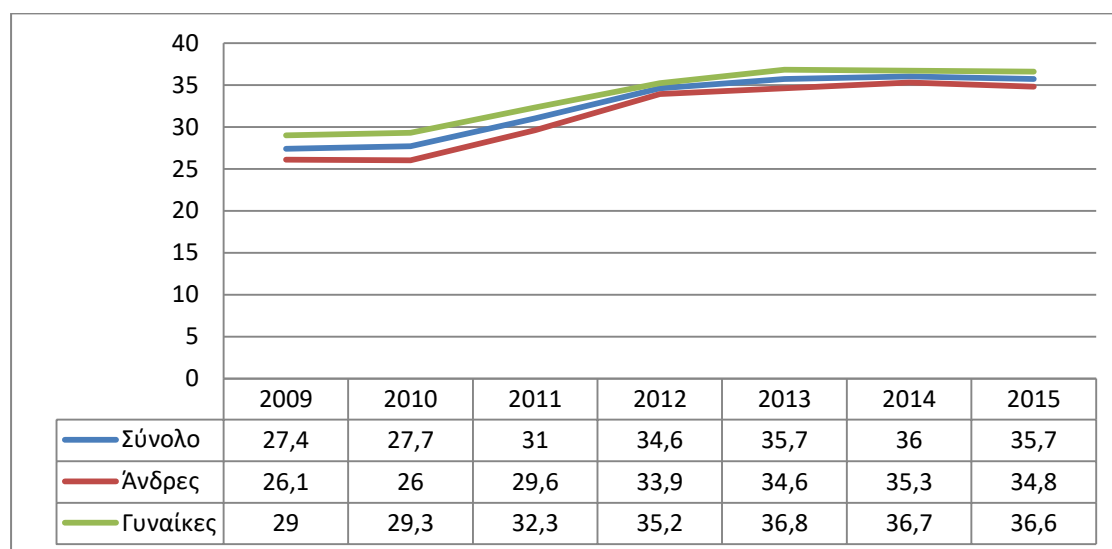


Πηγή: Eurostat

6.2) Κοινωνικός αποκλεισμός κατά τη διάρκεια της κρίσης

Οι αυξήσεις που παρατηρούνται στα δεδομένα που αφορούν τη φτώχεια, είναι βέβαιο πως επηρεάζουν και τον κίνδυνο κοινωνικού αποκλεισμού που αντιμετωπίζει μερίδα του πληθυσμού. Στο γράφημα 34 φαίνεται ακριβώς αυτή η ανοδική πορεία του ποσοστού που αντιπροσωπεύει τον πληθυσμό που βρίσκεται σε κίνδυνο.

Γράφημα 33. Πληθυσμός σε κίνδυνο φτώχειας ή κοινωνικού αποκλεισμού (Ελλάδα, 2009-2015)

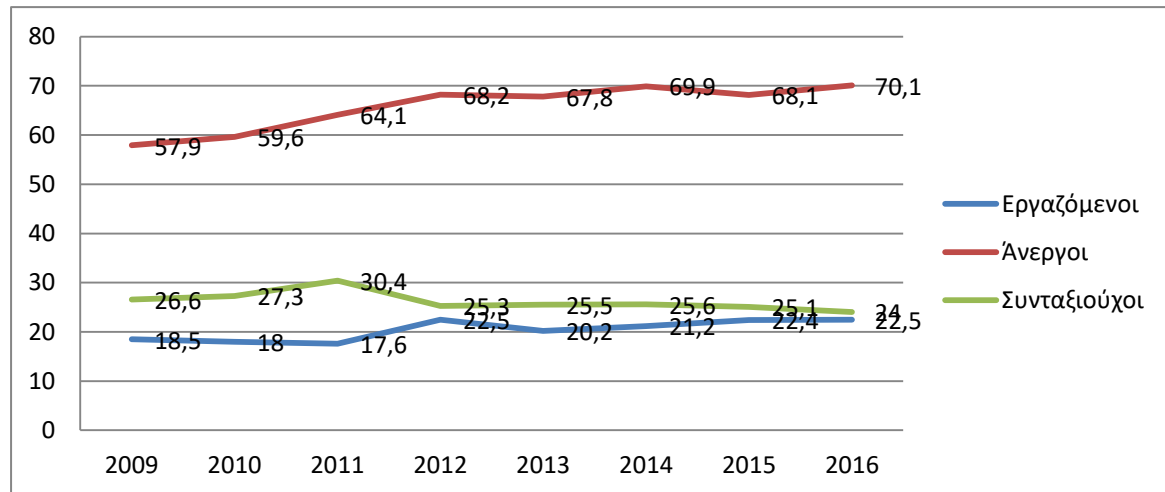


Πηγή: Eurostat

Όπως φαίνεται παραπάνω ο δείκτης ακολουθεί ανοδική πορεία από το 2010 κι έπειτα, όπου τα ποσοστά παγιώνονται σε αριθμούς άνω του 30%. Χειρότερη χρονιά είναι το 2014 στο 36%, αλλά και το 2015 το ποσοστό που αντιμετωπίζει κίνδυνο φτώχειας και κοινωνικού αποκλεισμού παραμένει υψηλό καθώς είναι 35,7%. Όσον αφορά τις διαφορές μεταξύ των φύλων, παρατηρούμε πως οι γυναίκες αντιμετωπίζουν μεγαλύτερο πρόβλημα καθώς τα ποσοστά τους διαχρονικά είναι υψηλότερα από αυτά των ανδρών κατά 2 με 3 μονάδες.

Προχωρώντας ακολουθεί το διάγραμμα που δείχνει το μέρος του πληθυσμού που αντιμετωπίζει κίνδυνο κοινωνικού αποκλεισμού με βάση την οικονομική δραστηριότητα.

Γράφημα 34. Σε κίνδυνο κοινωνικού αποκλεισμού με βάση την οικονομική δραστηριότητα (Ελλάδα, 2009-2016)

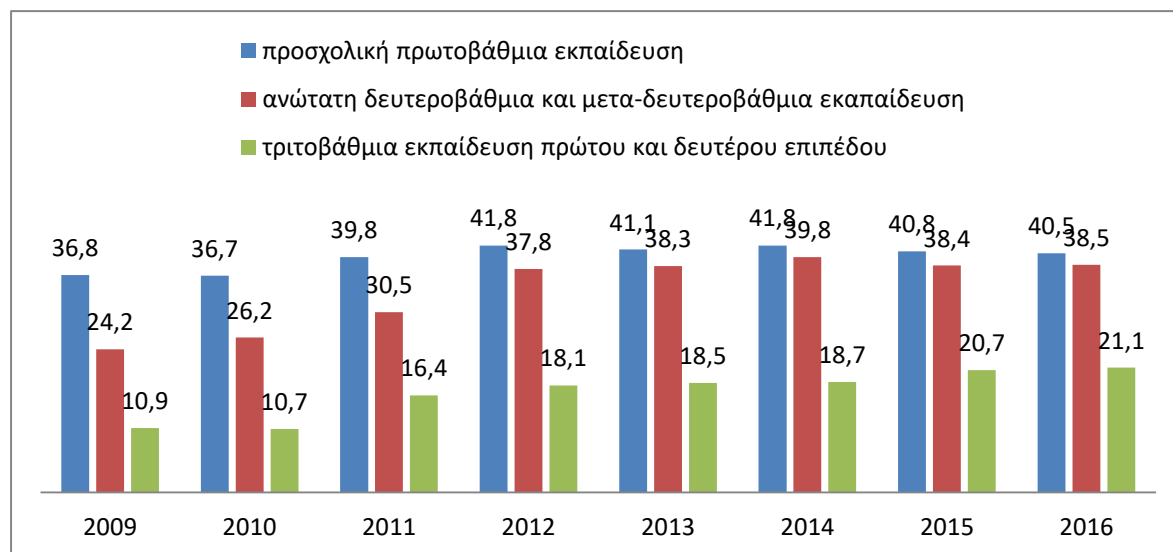


Πηγή: Eurostat

Όπως συμβαίνει με τη φτώχεια, έτσι και με τον κοινωνικό αποκλεισμό, η κατηγορία των ανέργων αντιμετωπίζει τον μεγαλύτερο κίνδυνο. Συγκεκριμένα από το 2009 έως το 2016 το ποσοστό των ανέργων που βρίσκονται σε κίνδυνο κοινωνικού αποκλεισμού αυξάνεται κατά 13 μονάδες ξεπερνώντας οριακά το 70%. Ακολουθεί η κατηγορία των συνταξιούχων που παρουσιάζει χαμηλότερα ποσοστά που κυμαίνονται στο 25% με εξαίρεση το έτος 2011 που φτάνει το 30,4%. Τέλος η κατηγορία των εργαζομένων παρουσιάζει μια ανοδική πορεία των ποσοστών της από 18,5% το 2009 σε 22,5% το 2016. Είναι σαφές πως και στις τρεις αυτές ομάδες τα ποσοστά αυξήθηκαν σε σχέση με τα προ κρίσης επίπεδα.

Η επόμενη μέτρηση αφορά το εκπαιδευτικό επίπεδο των ανθρώπων που αντιμετωπίζουν κίνδυνο φτώχειας. Η κατάσταση παραμένει ίδια με τα προ κρίσης δεδομένα, δηλαδή η κατηγορία υψηλότερου κινδύνου εξακολουθεί να είναι αυτή των ανθρώπων προσχολικής πρωτοβάθμιας εκπαίδευσης, την οποία ακολουθεί η κατηγορία ανθρώπων δευτεροβάθμιας εκπαίδευσης και τέλος αυτή της τριτοβάθμιας. Αυτό που διαφέρει είναι τα ποσοστά της κάθε κατηγορίας τα οποία είναι εξαιρετικά υψηλά συγκρινόμενα με τα προ κρίσης επίπεδα. Πιο αναλυτικά η πρώτη κατηγορία, τις χρονιές 2012, 2014 αγγίζει το 41,8% για να καταλήξει το 2016 στο 40,5%. Όσον αφορά τη δεύτερη, τα υψηλότερα ποσοστά σημειώνονται το 2014 στο 39,8% και το 2016 πέφτουν στο 38,5% και τέλος στην τρίτη κατηγορία φαίνεται πως από το 2009 κι έπειτα τα ποσοστά αυξάνονται συνεχώς για να καταλήξουν το 2016 στο 21,1% όταν το 2008 άγγιζαν το 10,1%.

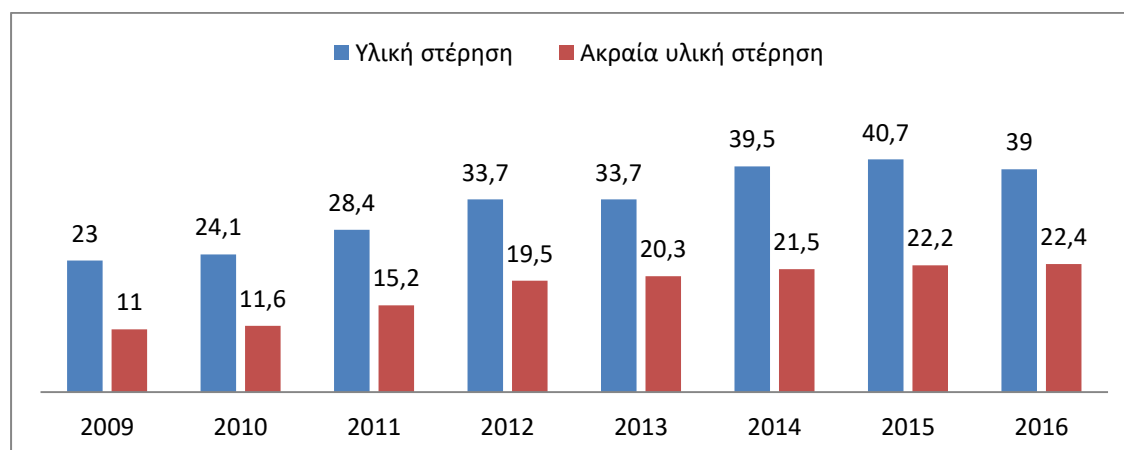
Γράφημα 35. Σε κίνδυνο κοινωνικού αποκλεισμού με βάση το εκπαιδευτικό επίπεδο (Ελλάδα 2009-2016)



Πηγή: Eurostat

Στο σημείο αυτό αξίζει να παρουσιαστούν τα δεδομένα που αφορούν την υλική και ακραία υλική φτώχεια όσο και τις κοινωνικές δαπάνες του κράτους. Όπως φαίνεται στο διάγραμμα 37 και 38, τα ποσοστά της ακραίας υλικής στέρησης ακολούθησαν από το 2009 μια ανοδική πορεία για να καταλήξουν το 2016 στο 39%. Παράλληλη ήταν κι η πορεία της υλικής στέρησης που το 2016 έφτασε το 22,4%.

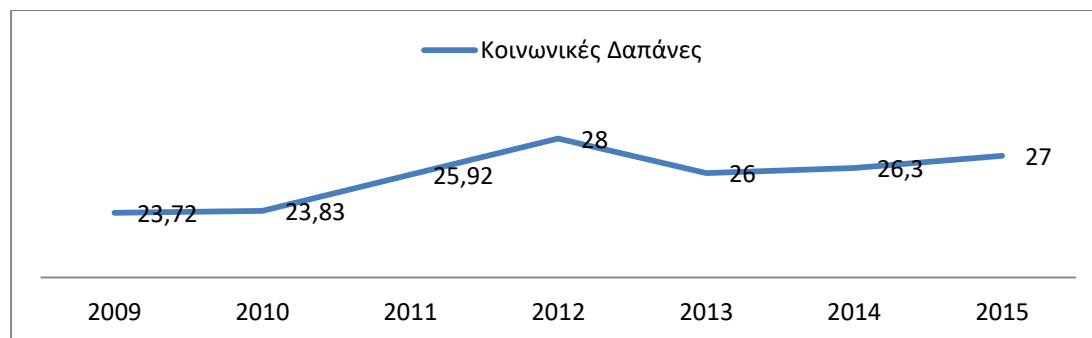
Γράφημα 36. Υλική και ακραία υλική στέρηση (Ελλάδα 2009-2016)



Πηγή: Eurostat

Σημαντική αύξηση παρατηρείται τα χρόνια της κρίσης και στις κοινωνικές δαπάνες του Κράτους οι οποίες αυξήθηκαν κατά 10 ποσοστιαίες μονάδες από την αρχή της δεκαετίας.

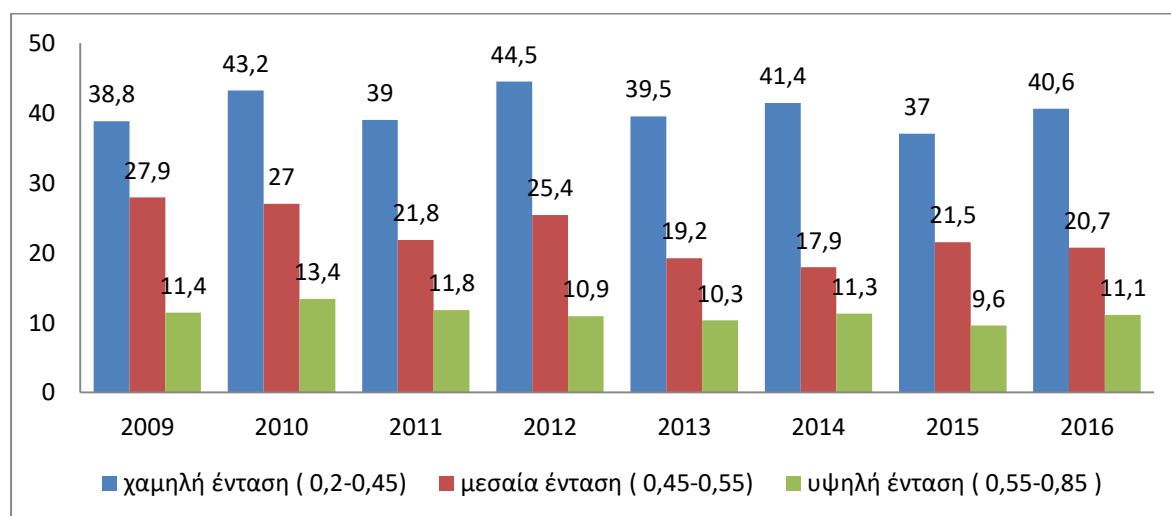
Γράφημα 37. Κοινωνικές δαπάνες ως ποσοστό του ΑΕΠ (Ελλάδα 2009-2015)



Πηγή: Eurostat

Τέλος, το γράφημα 40 παρουσιάζει τον κίνδυνο κοινωνικού αποκλεισμού στην Ελλάδα της κρίσης, σε σχέση με την ένταση εργασίας των νοικοκυριών. Και σε αυτή την περίπτωση η ίδια κατηγορία νοικοκυριού (χαμηλής έντασης εργασίας) εξακολουθεί να διατρέχει το μεγαλύτερο κίνδυνο με τις άλλες δυο να ακολουθούν, όπως και πριν την κρίση, τα ποσοστά και των τριών κατηγοριών ωστόσο έχουν αυξηθεί σημαντικά. Πιο συγκεκριμένα τα νοικοκυριά χαμηλής έντασης εργασίας το 2012 αντιμετωπίζουν κίνδυνο κοινωνικού αποκλεισμού σε ποσοστό 43,2%, ενώ το 2016 καταλήγουν στο 40,6%, να μεν μειωμένο αλλά ακόμα εξαιρετικά υψηλό. Όσον αφορά τα νοικοκυριά μεσαίας έντασης εργασίας, τα ποσοστά τους ενώ το 2009 αγγίζουν το 27,9% δέχονται μια μείωση και το 2016 καταλήγουν στο 20,7%. Τέλος τα νοικοκυριά υψηλής έντασης εργασίας αντιμετωπίζουν το μικρότερο κίνδυνο ενώ τα ποσοστά τους κυμαίνονται στα προ κρίσης επίπεδα.

Γράφημα 38. Σε κίνδυνο κοινωνικού αποκλεισμού με βάση την ένταση εργασίας του νοικοκυριού (Ελλάδα, 2009-2016)

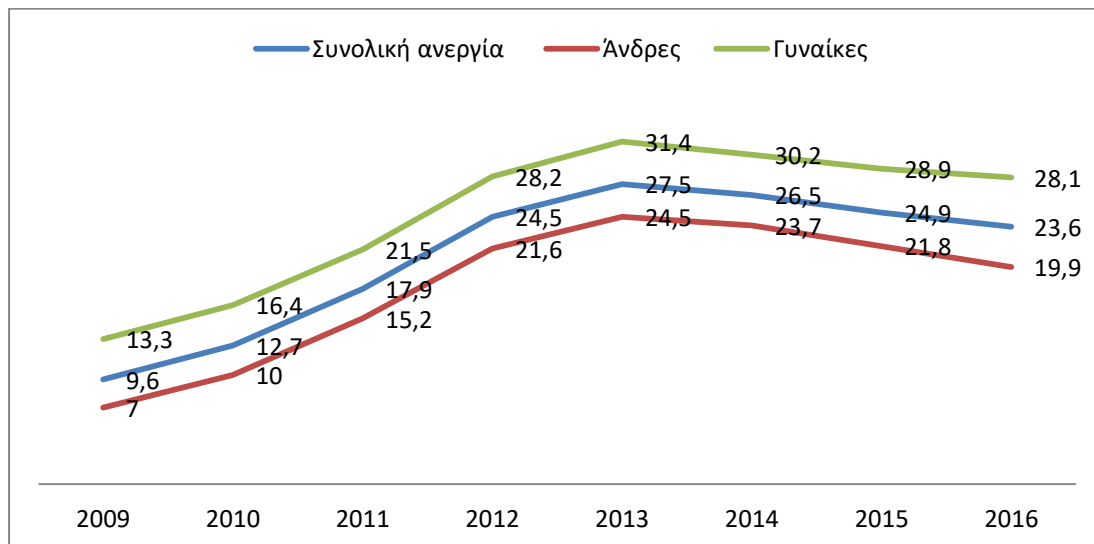


6.3) Ανεργία κατά τη διάρκεια της κρίσης

Τελευταία υπό εξέταση θεματική, είναι αυτή της ανεργίας. Όπως έχει ήδη διαπιστωθεί από τη μελέτη των φαινομένων φτώχειας και κοινωνικού αποκλεισμού, έτσι και οι σχετικοί με την ανεργία δείκτες έχουν μεταβληθεί κατά τη διάρκεια της κρίσης. Μάλιστα στον χώρο της εργασίας, που έχει πληγεί ιδιαίτερα τα χρόνια της οικονομικής κρίσης, οι αλλαγές που απαντώνται στα δεδομένα της ανεργίας είναι αρκετά μεγαλύτερες σε σύγκριση με τα άλλα δυο υπό μελέτη φαινόμενα.

Ξεκινώντας με το δείκτη της γενικής ανεργίας που παρουσιάζεται στο γράφημα 41, παρατηρούμε την ραγδαία αύξηση που ξεκινά από το 2009 και ακολουθεί ανοδική πορεία έως το 2013, ενώ τα επόμενα έτη υποχωρεί ελαφρώς. Το 2013, ο δείκτης γενικής ανεργίας έφτασε το 27,5% ενώ το 2016 κατέληξε στο 23,6%. Αξίζει να σημειωθεί πως μέσα στην οκταετία της κρίσης, η ανεργία τριπλασιάστηκε (από 7,8% σε 23,6%). Όσον αφορά δε την ανεργία ανάμεσα στα φύλα, οι γυναίκες κατά τη διάρκεια της κρίσης εξακολουθούν να παρουσιάζουν υψηλότερα ποσοστά σε σχέση με τους άνδρες, διαφορά η οποία το 2016 είναι 8,2 ποσοστιαίες μονάδες. Χειρότερο έτος για την ανεργία και των δυο φύλων αποτέλεσε το 2013, με τη γυναικεία ανεργία να αγγίζει το 31,4% ενώ αυτή των ανδρών το 24,5%.

Γράφημα 39. Ανεργία (Ελλάδα, 2009-2016)

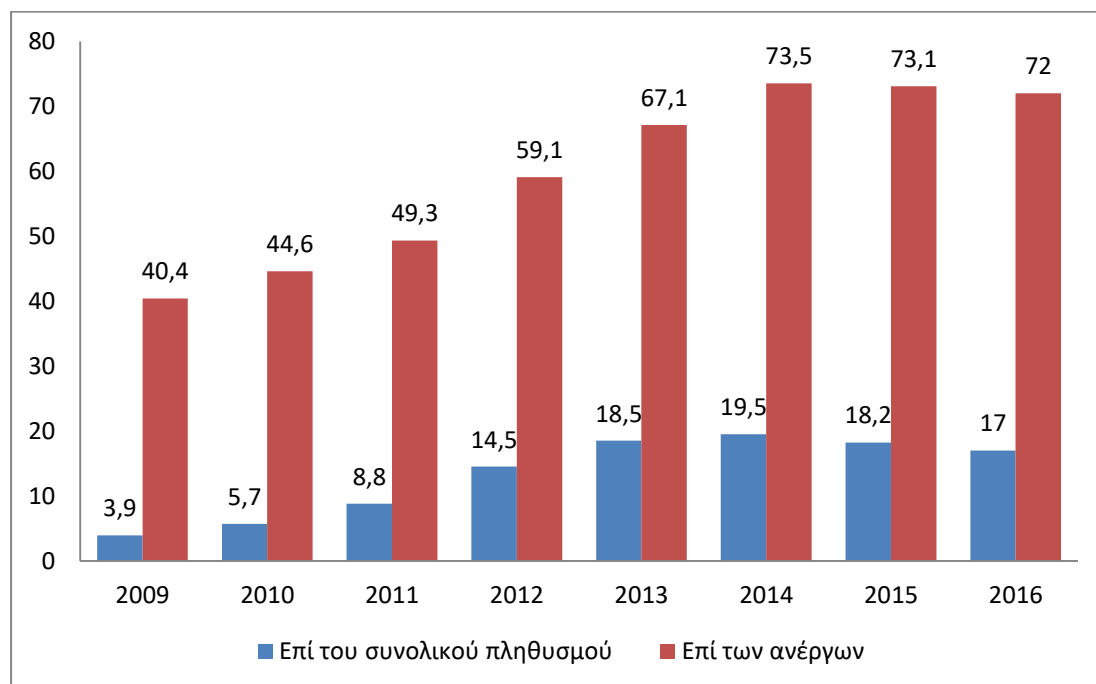


Πηγή: Eurostat

Συνεχίζοντας την ανάλυση του φαινομένου, το επόμενο γράφημα παρουσιάζει την εξέλιξη των μακροχρόνια ανέργων. Η σχετική πτώση που παρατηρήθηκε από το 2006 έως και το 2009 (Γράφημα 22) σταματά, κι ακολουθεί μια ανοδική πορεία που

το 2016 καταλήγει στο 72%, δηλαδή το ποσοστό των μακροχρόνια ανέργων μέσα σε μια οκταετία αυξήθηκε κατά 24,9 μονάδες. Το υψηλότερο ποσοστό ωστόσο, καταγράφηκε το 2014 (73,5%) το οποίο μειώθηκε ελαφρώς τα δυο επόμενα έτη. Αντιστοίχως αυξήθηκαν σημαντικά τα ποσοστά των μακροχρόνια ανέργων κι ως μερίδα του συνολικού πληθυσμού. Το 2014 αποτελούσαν το 19,5% ενώ το 2016 το 17%, ήτοι 13,3 ποσοστιαίες μονάδες πάνω από τις τιμές του 2008.

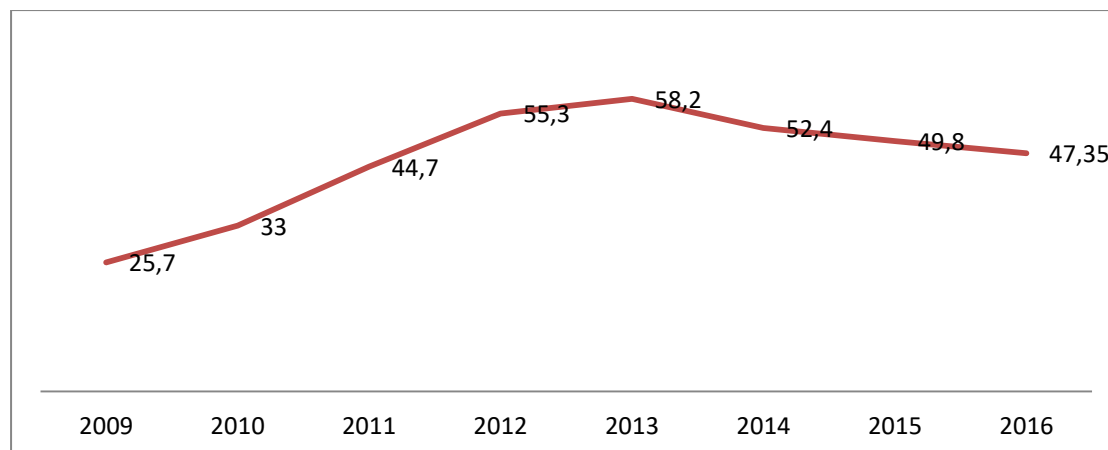
Γράφημα 40. Μακροχρόνια άνεργοι (% επί του συνολικού πληθυσμού και επί των ανέργων. Ελλάδα, 2009-2016)



Πηγή: Eurostat

Στο αμέσως επόμενο γράφημα παρουσιάζεται η ανεργία των νέων. Και σε αυτή τη μέτρηση καταγράφεται η οξύτητα του προβλήματος. Από το 2009 παρατηρείται η ραγδαία αύξηση των ποσοστών της. Υπενθυμίζεται πως το 2008 η τιμή της έφτανε το 21,8%, ποσοστό που έως το 2013 υπερδιπλασιάζεται στο 58,2% γεγονός που σημαίνει πως παραπάνω από τους μισούς νέους της χώρας τη χρονιά εκείνη ήταν άνεργοι. Από το 2013 έως το 2016 παρουσιάζεται μια σημαντική μείωση της τάξης των 10,7 μονάδων, ωστόσο η ανεργία των νέων στο 47,35% παραμένει μια εξαιρετικά υψηλή τιμή, που δείχνει και την εικόνα του εργασιακού τοπίου της Ελλάδας, που δεν μπορεί να εξασφαλίσει εργασία στους μισθούς περίπου νέους της.

Γράφημα 41. Ανεργία των νέων (Ελλάδα 2009-2016)

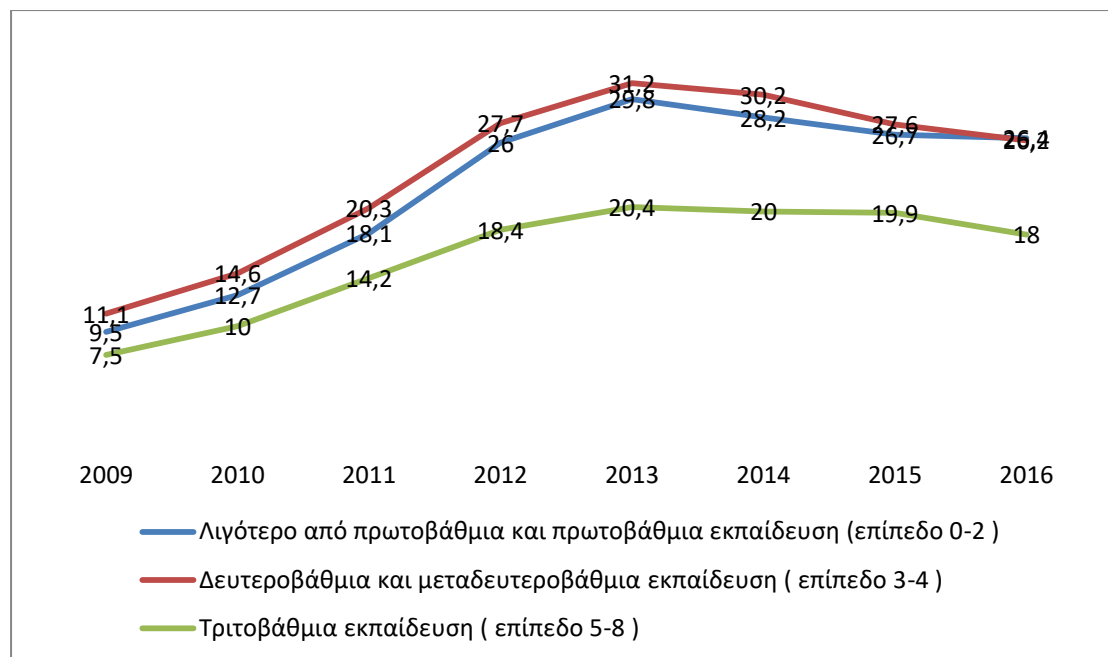


Πηγή: Eurostat

Όσον αφορά την ανεργία με βάση το εκπαιδευτικό επίπεδο παρατηρούμε πως η κατηγορία όσων κατέχουν δευτεροβάθμια και μεταδευτεροβάθμια εκπαίδευση εξακολουθεί να βρίσκεται πρώτη, η διαφορά ωστόσο με την κατηγορία των ανθρώπων με πρωτοβάθμια εκπαίδευση που ήταν σημαντική στα προ κρίσης χρόνια, πλέον μειώνεται σημαντικά. Πιο συγκεκριμένα η υψηλότερη τιμή για τις δυο αυτές κατηγορίες σημειώνεται το 2013 με 31,2% και 29,8% αντίστοιχα, ενώ το 2016 σχεδόν ταυτίζεται στο 26,4% και 26,2% αντίστοιχα. Βεβαίως και στις δυο περιπτώσεις φαίνεται πως τα ποσοστά υπερδιπλασιάστηκαν κατά την οκταετία της κρίσης. Σημαντική αύξηση σημείωσαν και τα ποσοστά της ανεργίας των ανθρώπων τριτοβάθμιας εκπαίδευσης. Πιο αναλυτικά το 2009 τα επίπεδα ανεργίας (7,5%) επανέρχονται σε αυτά του 1995-1999 ενώ σε μόλις τρία χρόνια, το 2012 υπερδιπλασιάζονται φτάνοντας το 18,4%. Η υψηλότερη τιμή καταγράφεται το 2013 στο 20,4% κι έκτοτε σημειώνεται μια ελαφρά πτώση που το 2016 καταλήγει στο 18%.

Βασική διαφορά τόσο στην ανεργία με βάση το εκπαιδευτικό επίπεδο όσο και με την ηλικία και το χρόνο παραμονής σε κατάσταση ανεργίας που εξετάστηκαν παραπάνω, σε σχέση με τα προ κρίσης επίπεδα είναι πως ενώ στην αρχή και τα μέσα της δεκαετίας του 2000 τα ποσοστά ακολουθούν μια πτωτική ή τουλάχιστον μειούμενη πορεία, από την αρχή της κρίσης το 2008 και μέχρι το 2016 παρατηρείται μια αντιστρόφως ανάλογη κατάσταση, με τα ποσοστά να επανέρχονται σε πρώτη φάση στα επίπεδα που παρουσίαζαν στα τέλη της δεκαετίας του 1990 και εν συνεχεία να τα ξεπερνούν. Με λίγα λόγια η κρίση είχε ως αποτέλεσμα την επαναφορά του χώρου της εργασίας στα επίπεδα που βρισκόταν μια και πλέον δεκαετία νωρίτερα.

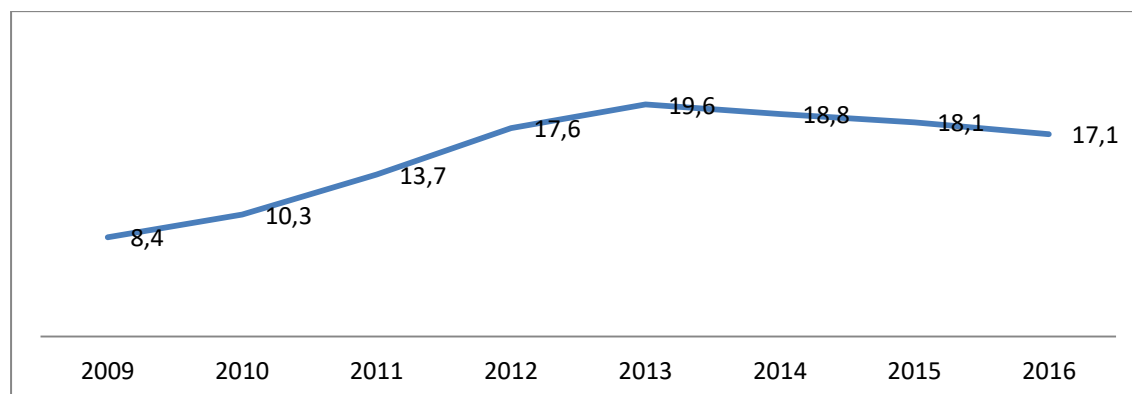
Γράφημα 42. Ανεργία με βάση το εκπαιδευτικό επίπεδο (Ελλάδα 2009-2015)



Πηγή: Eurostat

Τέλος, το γράφημα 44 παρουσιάζει τον πληθυσμό που διαμένει σε νοικοκυριό δίχως κανέναν εργαζόμενο. Υπενθυμίζεται πως από την αρχή της δεκαετίας έως και το 2009 τα ποσοστά κυμαίνονται γύρω στο 9%. Η τιμή όμως αυτή αυξάνεται σημαντικά τα επόμενα χρόνια, σημειώνοντας το 2013 19,6% δηλαδή περισσότερο από δυο φορές πάνω από τις τιμές του 2009. Τις τρεις επόμενες χρονιές παρατηρείται μια σχετική μείωση η οποία όμως δεν ξεπερνά τις 2,5 μονάδες, καταλήγοντας έτσι το 2016 στο 17,1%.

Γράφημα 43. Πληθυσμός που διαμένει σε νοικοκυριό χωρίς κανέναν εργαζόμενο (Ελλάδα 2009-2016)



Πηγή: Eurostat

7) ΣΥΜΠΕΡΑΣΜΑΤΑ

Οι επιπτώσεις της κρίσης στη φτώχεια, τον κοινωνικό αποκλεισμό και την ανεργία στην Ελλάδα

Η παρούσα εργασία επιχείρησε να σκιαγραφήσει την εξέλιξη τριών κύριων μεταβλητών, της φτώχειας, του κοινωνικού αποκλεισμού και της ανεργίας τόσο πριν όσο και μετά την εκδήλωση της οικονομικής κρίσης. Με την επιλογή των συγκεκριμένων δεδομένων παρουσιάστηκε η μεταβολή του «κοινωνικού» προφίλ της χώρας. Τα σημαντικότερα συμπεράσματα της μελέτης παρουσιάζονται παρακάτω.

Φτώχεια, κοινωνικός αποκλεισμός και ανεργία πριν την κρίση:

- Τα δεδομένα της φτώχειας στη χώρα πριν την κρίση είναι σταθερά, υψηλότερα ωστόσο από τους αντίστοιχους δείκτες χωρών-μελών της Ευρωπαϊκής Ένωσης. Η οικονομική ανάπτυξη που σημειώθηκε στην αρχή της δεκαετίας του 2000 δε στάθηκε ικανή να μειώσει συνολικά τη φτώχεια στη χώρα και να ωφελήσει συγκεκριμένα τα χαμηλότερα κοινωνικο-οικονομικά στρώματα.
- Παρόμοια εικόνα παρουσιάζουν τα στοιχεία για τον κοινωνικό αποκλεισμό. Οι τιμές στους σχετικούς δείκτες χαρακτηρίζονται από μια σχετική σταθερότητα, είναι ωστόσο υψηλότερες συγκριτικά με τις τιμές άλλων ευρωπαϊκών χωρών. Η οικονομική μεγέθυνση στις αρχές της δεκαετίας του 2000 επέτρεψε τη μείωση της υλικής και ακραίας υλικής στέρησης, οι τιμές των οποίων ωστόσο παρέμειναν αρκετά υψηλές.
- Τέλος η ανεργία στα χρόνια πριν την κρίση παρουσιάζει μια σταθερή και μάλιστα μειούμενη πορεία. Πιο συγκεκριμένα από τα τέλη της δεκαετίας του 1990 έως και το 2008 τα ποσοστά της ανεργίας μειώνονται από 11,6 σε 7,8% ενώ αντίστοιχες μειώσεις παρουσιάζουν και τα δεδομένα επιμέρους μετρήσεων της ανεργίας, όπως η ανεργία των νέων και οι μακροχρόνια άνεργοι.
- Κοινός παρονομαστής στις μετρήσεις και των τριών παραπάνω μεταβλητών, η δυσχερής θέση των ατόμων πρωτοβάθμιας εκπαίδευσης. Τόσο στη φτώχεια όσο στον κοινωνικό αποκλεισμό και την ανεργία, οι άνθρωποι χαμηλού μορφωτικού επιπέδου παρουσιάζουν κατά κανόνα τα μεγαλύτερα ποσοστά.

Οι επιπτώσεις της κρίσης στη φτώχεια, τον κοινωνικό αποκλεισμό και την ανεργία στην Ελλάδα:

- Η οικονομική μεγέθυνση στις αρχές της δεκαετία του 2000 συνεπαγόταν μεταξύ άλλων τη σταθερή αύξηση του εισοδήματος. Η αύξηση αυτή σταμάτησε απότομα το 2010, ενώ τα δυο επόμενα έτη συνεχίστηκε η βύθιση τόσο του μέσου όσο και του διάμεσου εισοδήματος.
- Τα ποσοστά της φτώχειας αυξάνονται κατά τη διάρκεια της κρίσης με αποκορύφωμα το 2013 όπου το 28% του συνολικού πληθυσμού αντιμετωπίζει το κίνδυνο της φτώχειας. Το σπουδαιότερο ωστόσο εύρημα είναι πως αυξάνεται σημαντικά το χάσμα της φτώχειας, γεγονός που σημαίνει πως πέραν των νέων φτωχών που παράγει η κρίση, οι προϋπάρχοντες φτωχοί έγιναν φτωχότεροι.
- Τις μεγαλύτερες επιπτώσεις δέχθηκαν οι ευάλωτες ομάδες, δηλαδή νέοι, άνεργοι, μερίδα εργαζομένων (μερικής απασχόλησης ή ευέλικτων μορφών εργασίας) καθώς και συγκεκριμένοι τύποι νοικοκυριών (μονογονεϊκά).
- Τα ποσοστά της υλικής και ακραίας υλικής στέρησης τα χρόνια τη κρίσης εκτινάσσονται και το 2016 καταλήγουν στο 39 και 22,4% αντίστοιχα. Οι άνθρωποι που βρίσκονται σε κίνδυνο κοινωνικού αποκλεισμού το 2015 αποτελούν το 35,7% του συνολικού πληθυσμού, τιμή που υπερβαίνει κατά πολύ το μέσο ευρωπαϊκό όρο.
- Εξαιρετικά ζοφερή είναι η εικόνα που παρουσιάζει η ανεργία στη χώρα μετά την κρίση. Το έτος 2016 το ποσοστό της ανεργίας αγγίζει το 23,6% όταν η αντίστοιχη τιμή του 2008 ήταν 7,8%. Οι μακροχρόνια άνεργοι από 3,7% του συνολικού πληθυσμού το 2008 φτάνουν το 17% το 2016 ενώ η ανεργία των νέων από το 21,8% το 2008 καταλήγει στο 47,35% το 2016.

Όσον αφορά την κοινωνική πολιτική που υιοθετήθηκε για την αντιμετώπιση των επιπτώσεων της κρίσης, παρατηρούμε πως το σύστημα κοινωνικής πρόνοιας κρίθηκε αναποτελεσματικό όσον αφορά τη μείωση της φτώχειας. Τόσο οι συντάξεις που αποτέλεσαν βασικό πολιτικό εργαλείο αντιμετώπισης της φτώχειας, όσο και άλλες μορφές κοινωνικών μεταβιβάσεων δεν ήταν ικανά να προστατεύσουν τους πολίτες από τις επιπτώσεις της κρίσης. Το παραπάνω γεγονός σε συνδυασμό με την κατάρρευση και ουσιαστικά πτώχευση των ασφαλιστικών ταμείων καθώς και τη συνεχόμενη θέσπιση νέων φόρων σε εισόδημα, συντάξεις και περιουσιακά στοιχεία, και τις μεταβολές στον εργασιακό χώρο έχουν ως αποτέλεσμα τη διαιώνιση και την εμβάθυνση της κρίσης και συνεπώς της φτώχειας, του κοινωνικού αποκλεισμού και της ανεργίας. Είναι σαφές πως η χώρα αντιμετωπίζει μια πολυδιάστατη κρίση.

Όσον αφορά τις θεματικές που απασχόλησαν την εργασία, αυτό που προκύπτει από τα δεδομένα είναι πως η φτώχεια στη χώρα είναι ένα πολυδιάστατο φαινόμενο, γεγονός που διαφαίνεται καλύτερα όταν εξετάζεται από κοινού με τον κοινωνικό αποκλεισμό. Δε μιλάμε δηλαδή για μια μερίδα του πληθυσμού που απλώς δε μπορεί να ανταπεξέλθει στις οικονομικές της υποχρεώσεις, αλλά για ένα εξαιρετικά μεγάλο μέρος του λαού (σχεδόν το 1/3) το οποίο μέσω της συστηματικής συρρίκνωσης της μεσαίας τάξης τείνει να παραγκωνίζεται από βασικές κοινωνικές δραστηριότητες που αποτελούν ευρωπαϊκά κεκτημένα, όπως το δικαίωμα στην εκπαίδευση, την ιατροφαρμακευτική περίθαλψη και την αξιοπρεπή διαβίωση. Αν στην εξίσωση αυτή προστεθούν και τα ευρήματα που προκύπτουν από τη μελέτη της ανεργίας τότε ο αποκλεισμός αυτός εκτίνεται και στο δικαίωμα της εργασίας κι ως εκ τούτου της καταναλωτικής και της παραγωγικής δραστηριότητας.

Η απουσία ενός αναπτυξιακού πολιτικού μοντέλου, καθώς και οι ελλείψεις και σε πολλές περιπτώσεις κακώς εκτελεσμένες προσπάθειες εφαρμογής των αναγκαίων για την αντιμετώπιση και εν τέλει έξοδο από την κρίση μεταρρυθμίσεων, δίνουν την εντύπωση ενός φαύλου κύκλου μέσα στον οποίο χάνονται οι προσπάθειες και στερήσεις του ελληνικού λαού που εδώ και μια οκταετία πλέον αντιμετωπίζει μια πρωτοφανή για τα ευρωπαϊκά δεδομένα οικονομική κρίση.

Η παρούσα μελέτη καταδεικνύει μέσω της ανάλυσης των κοινωνικών φαινομένων την ανεπάρκεια του ελληνικού οικονομικού συστήματος που υιοθετήθηκε μετά την είσοδο της Ελλάδας στην Ευρωπαϊκή Ένωση καθώς και την ανικανότητα του μοντέλου αυτού να προστατευτεί από την οικονομική κρίση και να προστατεύσει τους Έλληνες πολίτες από τις συνέπειές της. Πιο συγκεκριμένα, η

ελληνική οικονομία πριν την κρίση, χαρακτηριζόταν από υψηλή ανάπτυξη βασισμένη στην κατανάλωση και το δανεισμό και μειωμένη ανταγωνιστικότητα. Αποτέλεσμα της οικονομικής αυτής πολιτικής ήταν η δημιουργία υψηλού κρατικού ελλείμματος καθώς και εξίσου υψηλού δημόσιου χρέους. Με το ξέσπασμα της παγκόσμιας οικονομικής κρίσης γίνονται πλέον φανερά τα χρόνια προβλήματα, τόσο διαρθρωτικού τύπου (γραφειοκρατία, διαφθορά, αναποτελεσματικότητα) όσο και του στρεβλού αναπτυξιακού μοντέλου που αναφέρθηκε προηγουμένως.

Είναι πλέον ξεκάθαρο πως η χώρα χρειάζεται ένα νέο αναπτυξιακό μοντέλο το οποίο να βασίζεται σε υγιείς επενδύσεις και όχι στην μέχρι πρότινος εφαρμοσμένη πολιτική κατανάλωσης και δανεισμού, προκειμένου να είναι βιώσιμο. Απαραίτητη κρίνεται επίσης η συστράτευση των πολιτικών δυνάμεων εξουσίας γύρω από μια στρατηγική που θα εξασφαλίσει τη μακροχρόνια ευημερία της χώρας. Τέλος, η ίδια η ελληνική κοινωνία οφείλει να διδαχθεί από την οικονομική κρίση και να επαναπροσδιορίσει τον τρόπο δράσης της μέσω της αναγκαίας αλλαγής στη νοοτροπία και να αποφύγει τα λάθη του παρελθόντος.

- ¹ http://www.bankofgreece.gr/Pages/el/Statistics/rates_markets/deposits.aspx
- ² Το χρονικό της μεγάλης κρίσης-Η Τράπεζα της Ελλάδος 2008-2013 , σελ.15
- ³ Χριστοφόρου Β. (2011) << Η χρηματοπιστωτική κρίση κι η εποπτεία των χρηματαγορών >> , Διατριβή Μ. Sc , Πάτρα , Πανεπιστήμιο Πατρών
- ⁴ Το χρονικό της μεγάλης κρίσης-Η Τράπεζα της Ελλάδος 2008-2013 , σελ 27
- ⁵ Κατσίκας Δ , Καρακίτσιος Α. , Φιλίνης Κ. , Πετραλιάς Α. , (2015) Έκθεση για το κοινωνικό προφίλ της Ελλάδας σε σχέση με τη φτώχεια , τον κοινωνικό αποκλεισμό και την ανισότητα πριν και μετά την εκδήλωση της κρίσης , Αθήνα σελ 10
- ⁶ Παϊζης Νικόλαος , Καραθανάση Γιώτα , Μαμούχα Ιωάννα << Φτώχεια , Εκπαίδευση και Κοινωνικές Ανισότητες >> ΓΣΕΕ – Κέντρο ανάπτυξης εκπαιδευτικής πολιτικής , 2008.
- ⁷ Callan ,T & Nolan , B (1991) “ Concepts of poverty and the poverty line : A critical survey of approaches to measuring poverty “ , Journal of economic Surveys , 5
- ⁸ Ανδριανοπούλου , Ε. , Παπαδόπουλος , Φ. , Τσακλόγλου , Π. (2013) <<Φτώχεια και κοινωνικός αποκλεισμός στην Ελλάδα >>, Παρατηρητήριο Οικονομικών και Κοινωνικών εξελίξεων , σελ 16
- ⁹ Ανδριανοπούλου , Ε. , Παπαδόπουλος , Φ. , Τσακλόγλου , Π. (2013) <<Φτώχεια και κοινωνικός αποκλεισμός στην Ελλάδα >>, Παρατηρητήριο Οικονομικών και Κοινωνικών εξελίξεων , σελ 18
- ¹⁰ Atkinson , T. (1998) , Poverty in Europe , Oxford , Basil Blackwell
- ¹¹ Sen , A.K (1981) , Poverty and Famines : an essay on entitlement and deprivation , Oxford : Oxford University Press
- ¹² Lenoir , R. (1974) , Les Exclus : Un Francais Sur Dix , Paris , : Editions de SEUIL
- ¹³ Burchardt, T., Le Grand, J. and Piachaud, D. (1999). “Social exclusion in Britain 1991-1995”, Social Policy and Administration, 33 (3), σελ. 227-244
- ¹⁴ <<Ορισμός μέτρηση και ετερότητα του φαινομένου της ανεργίας >> Αθήνα , Πάντειο Πανεπιστήμιο (διαθέσιμο στην ηλ. Διεύθυνση <http://openeclass.panteion.gr/modules/document/file.php/TMA240/2.pdf>)
- ¹⁵ Lazarsfeld. P , Jahoda. M , et Zeisel. H , (1982 [1933]).<< Les chomers de Merienthal >> , Paris : Editions du Minuit
- ¹⁶ Paugam , S. (1991)<< La disqualification sociale : Essai la nouvelle pauvrete >> , Paris : PUF
- ¹⁷ Ledrut , R. (1961) << Les chomeurs : Faiblesse sociale et sentiment de faiblesse >> Revue Francaise de Sociologie , 2 , pp 177-195.
- ¹⁸ Ροζανβαλόν , Π. (2003)<< Το νέο κοινωνικό ζήτημα >> , Αθήνα , Εκδόσεις Μεταίχμιο
- ¹⁹ Bussing , A. (1993) << Arbeitslosigkeit : Differentielle Folgen aus Psychologischer Sicht >> Arbeit 1
- ²⁰ Καρακιουλάφη , Χ. , Σπυριδάκης , Μ. , Γιαννακοπούλου , Ε. , Καραλής , Δ. , Σώρος , Γ. ,(2014) << Ανεργία και εργασιακή επισφάλεια , διαστάσεις και επιπτώσεις σε καιρό κρίσης , 31 , Παρατηρητήριο Οικονομικών και Κοινωνικών Εξελίξεων , σελ 22

Βιβλιογραφία

- Ανδριανοπούλου, Ε. , Παπαδόπουλος, Φ. , Τσακλόγλου, Π. (2013) «Φτώχεια και κοινωνικός αποκλεισμός στην Ελλάδα». Αθήνα: Παρατηρητήριο Οικονομικών και Κοινωνικών εξελίξεων
- Atkinson , T. (1998) «*Poverty in Europe*». Oxford : Basil Blackwell
- Burchardt, T., Le Grand, J. and Piachaud, D. (1999). «*Social exclusion in Britain 1991-1995*». *Social Policy and Administration*, 33 (3), 227-244
- Burchardt, T., J. Le Grand and D. Piachaud (2002), «“*Introduction*”, in *Understanding Social Exclusion, J. Hills, J. Le Grand and D. Piachaud (eds)*». Oxford University Press.
- Bussing , A. (1993) «*Arbeitslosigkeit : Differentielle Folgen aus Psychologischer Sicht*» Arbeit 1
- Callan ,T & Nolan , B (1991) «*Concepts of poverty and the poverty line : A critical survey of approaches to measuring poverty*». *Journal of economic Surveys* , 5
- Καρακιουλάφη , Χ. , Σπυριδάκης , Μ. , Γιαννακοπούλου , Ε. , Καραλής , Δ. , Σώρος, Γ. ,(2014) «*Ανεργία και εργασιακή επισφάλεια , διαστάσεις και επιπτώσεις σε καιρό κρίσης*». Αθήνα: 31 , Παρατηρητήριο Οικονομικών και Κοινωνικών Εξελίξεων
- Κατσίκας Δ , Καρακίτσιος Α. , Φιλίνης Κ. , Πετραλιάς Α. , (2015) «*Εκθεση για το κοινωνικό προφίλ της Ελλάδας σε σχέση με τη φτώχεια , τον κοινωνικό αποκλεισμό και την ανισότητα πριν και μετά την εκδήλωση της κρίσης*» Αθήνα
- Lazarsfeld. P , Jahoda. M , et Zeisel. H , (1982 [1933]).«*Les chomers de Merienthal*». Paris : Editions du Minuit
- Ledrut , R. (1961) «*Les chomeurs : Faiblesse sociale et sentiment de faiblesse*». *Revue Francaise de Sociologie*
- Lenoir , R. (1974) «*Les Exclus : Un Francais Sur Dix*» Paris: Editions de SEUIL
- Μπίλλης Λ. , (2008) «*Καταναλωτική συμπεριφορά και κοινωνικές διαστρωματώσεις*». Διδακτορική διατριβή: Αθήνα
- Παϊζης Ν. , Καραθανάση Γ. , Μαμούχα Ι. , (2008). «*Φτώχεια, Εκπαίδευση και Κοινωνικές Ανισότητες*». Αθήνα: ΓΣΕΕ – Κέντρο ανάπτυξης εκπαιδευτικής πολιτικής
- Paugam , S. (1991). «*La disqualification sociale : Essai la nouvelle pauvreté*». Paris: PUF

Sen , A.K (1981). «*Poverty and Famines : an essay on entitlement and deprivation*». Oxford : Oxford University Press

Ροζανβαλόν , Π. (2003). «*Το νέο κοινωνικό ζήτημα*». Αθήνα: Εκδόσεις Μεταίχμιο

Χριστοφόρου Β. (2011). «*Η χρηματοπιστωτική κρίση κι η εποπτεία των χρηματαγορών*». Διατριβή Μ. Sc ,Πάτρα: Πανεπιστήμιο Πατρών

Συμπληρωματική Βιβλιογραφία

Εξαρχάκος, Γ. (1998). «*Κοινωνικός αποκλεισμός: Η ελληνική εμπειρία*». Εκδόσεις Gutenberg: Αθήνα.

Κοτζαμάνης, Β., Κουβέλη, Α., Μαλούτος, Θ., Μαράτου Αλιπράντη, Λ., Νικολακόπουλος, Η., Σημεωνίδου Χ., Τσάρτας, Π., Φακιάλας, Ν., Φρονίμου, Ε. «*Διαστάσεις του κοινωνικού αποκλεισμού στην Ελλάδα*». 2^η Έκδοση, ΕΚΚΕ: Αθήνα.