



**ΕΘΝΙΚΟ ΚΑΙ ΚΑΠΟΔΙΣΤΡΙΑΚΟ ΠΑΝΕΠΙΣΤΗΜΙΟ ΑΘΗΝΩΝ**

ΣΧΟΛΗ ΕΠΙΣΤΗΜΗΣ ΦΥΣΙΚΗΣ ΑΓΩΓΗΣ ΚΑΙ ΑΘΛΗΤΙΣΜΟΥ  
ΤΟΜΕΑΣ ΥΓΡΟΥ ΣΤΙΒΟΥ

**ΠΤΥΧΙΑΚΗ ΕΡΓΑΣΙΑ**

**Η ΕΠΙΔΡΑΣΗ ΤΗΣ ΟΙΚΟΝΟΜΙΚΗΣ ΚΡΙΣΗΣ ΣΤΗ  
ΣΥΜΜΕΤΟΧΗ ΤΗΣ ΚΑΤΗΓΟΡΙΑΣ SENIORS (35+, 45+, 55+)  
ΣΤΟ ΑΓΩΝΙΣΤΙΚΟ ΘΑΛΑΣΣΙΟ ΣΚΙ**

**Όνοματεπώνυμο: Βλάχος Ευστάθιος - Οικονόμου Χρήστος**

**Επιβλέπων Καθηγητής: Αραχωβίτης Γεώργιος (Ε.Ε.Π)**

**ΙΟΥΝΙΟΣ 2018**

© Copyright  
Βλάχος Ευστάθιος – Οικονόμου Χρήστος  
Σχολή Επιστήμης Φυσικής Αγωγής και Αθλητισμού  
Εθνικό και Καποδιστριακό Πανεπιστήμιο Αθηνών  
Εθνικής Αντιστάσεως 41, 172 37, Δάφνη, Αθήνα

## Η ΕΠΙΔΡΑΣΗ ΤΗΣ ΟΙΚΟΝΟΜΙΚΗΣ ΚΡΙΣΗΣ ΣΤΗ ΣΥΜΜΕΤΟΧΗ ΤΗΣ ΚΑΤΗΓΟΡΙΑΣ SENIORS (35+, 45+, 55+) ΣΤΟ ΑΓΩΝΙΣΤΙΚΟ ΘΑΛΑΣΣΙΟ ΣΚΙ

### Περίληψη

**Σκοπός** της παρούσας έρευνας είναι να εξεταστεί, αν και κατά πόσο, έχουν επηρεαστεί από την οικονομική κρίση οι αθλητές της κατηγορίας SENIORS (35+,45+,55+) ως προς τη συμμετοχή τους στο αγωνιστικό θαλάσσιο σκι.

**Μέθοδος:** Στην έρευνα συμμετείχαν 41 ενεργοί αθλητές μόνο της κατηγορίας SENIORS (ηλικίας 35+), ανεξαρτήτως φύλου. Οι αθλητές απάντησαν σε ένα ερωτηματολόγιο την περίοδο από τον Ιανουάριο έως και τον Μάρτιο του 2018, το οποίο περιλάμβανε 17 ερωτήσεις που αφορούσαν την οικονομική κρίση και κατά πόσο έχουν επηρεαστεί από αυτή. Από τα **αποτελέσματα** φαίνεται ότι οι περισσότεροι έχουν επηρεαστεί λόγω της οικονομικής κρίσης. Ειδικότερα, οι αθλητές έχουν μειώσει τόσο την συμμετοχή τους σε αγώνες (63% 26/41 αθλητές), όσο και τις προπονήσεις τους (71% 29/41 αθλητές), κατά την περίοδο της ύφεσης. Επιπλέον το 78% (32 αθλητές) του δείγματος δεν έλαβε μέρος σε αγώνες σκεπτόμενο το οικονομικό κόστος, ενώ το 59% (24 αθλητές) είχε σκεφτεί να σταματήσει την ενασχόλησή του με το άθλημα λόγω της κρίσης. Θεωρείται σημαντικό ότι το 66% (27 αθλητές) του δείγματος, πιστεύει πως το κόστος συμμετοχής στους αγώνες είναι υψηλό, γεγονός που τους αποτρέπει να λαμβάνουν μέρος σε αυτούς. **Συμπέρασμα:** Παρότι το θαλάσσιο σκι απευθύνεται κυρίως σε άτομα με οικονομική άνεση, ακόμα και αυτοί περιόρισαν αισθητά την ενασχόληση τους με το άθλημα μέσα στην περίοδο της κρίσης. Η έλλειψη νέων (ακαδημίες) έχει οδηγήσει σε στασιμότητα το άθλημα με αποτέλεσμα η διάδοσή του, να εξαρτάται περισσότερο από τους βετεράνους (seniors). Συνοψίζοντας, θα μπορούσαμε να πούμε πως τα οικονομικά προβλήματα που υπάρχουν στη χώρα οδηγούν στη σταδιακή παρακμή του αθλήματος, με τους αθλητές να προσπαθούν να ανταπεξέλθουν κάτω από δύσκολες συνθήκες, χωρίς να έχουν πολλές φορές την παραμικρή στήριξη τόσο από τα σωματεία τους όσο και από το κράτος. Το θαλάσσιο σκι έχει επικρατήσει πλέον περισσότερο τουριστικά και ως χόμπι, γεγονός που φαίνεται και από τις σχετικά λίγες συμμετοχές σε αγώνες.

**Λέξεις κλειδιά:** Θαλάσσιο σκι, οικονομική κρίση στο θαλάσσιο σκι, οικονομική κρίση στον αθλητισμό

# ΠΕΡΙΕΧΟΜΕΝΑ

	<b>Σελ</b>
Περίληψη	i
Πίνακας Περιεχομένων	iii
Κατάλογος σχημάτων	v
Κατάλογος Πινάκων	vi
<b>I. ΕΙΣΑΓΩΓΗ</b>	<b>1</b>
1.1. Καθορισμός του προβλήματος	2
1.2. Σκοπός της έρευνας	2
1.3. Σημασία της έρευνας	2
1.4. Οριοθετήσεις της έρευνας	3
1.5. Περιορισμοί της έρευνας	3
1.6. Ερευνητικές υποθέσεις	3
<b>II. ΑΝΑΣΚΟΠΗΣΗ ΒΙΒΛΙΟΓΡΑΦΙΑΣ</b>	<b>4</b>
2.1. Η οικονομική κρίση στην Ελλάδα	4
2.2. Η οικονομική κρίση στον αθλητισμό	6
2.3. Η οικονομική κρίση στο θαλάσσιο σκι	9
2.4. Αγωνίσματα	12
2.5. Κατηγορίες και Πρωταθλήματα	14
<b>III. ΜΕΘΟΔΟΣ</b>	<b>17</b>
3.1. Πληθυσμός της έρευνας	17
3.2. Όργανο μέτρησης	17
3.3. Διαδικασία	17
3.4. Ανάλυση δεδομένων	18

	<b>Σελ</b>
<b>IV. ΑΠΟΤΕΛΕΣΜΑΤΑ</b>	<b>19</b>
4.1. Παρουσίαση Αποτελεσμάτων	19
4.2. Αποτελέσματα Συσχετίσεων	29
<b>V. ΣΥΖΗΤΗΣΗ - ΣΥΜΠΕΡΑΣΜΑΤΑ</b>	<b>33</b>
<b>VI. ΠΡΟΤΑΣΕΙΣ ΓΙΑ ΜΕΛΛΟΝΤΙΚΕΣ ΜΕΛΕΤΕΣ</b>	<b>35</b>
<b>VII. ΒΙΒΛΙΟΓΡΑΦΙΑ</b>	<b>36</b>
<b>VIII. ΠΑΡΑΡΤΗΜΑ</b>	<b>38</b>

## ΚΑΤΑΛΟΓΟΣ ΣΧΗΜΑΤΩΝ

	Σελ.
<b>Σχήμα 4.1:</b> Το φύλο του δείγματος.	19
<b>Σχήμα 4.2:</b> Η κατηγορία/ηλικία του δείγματος.	19
<b>Σχήμα 4.3:</b> Το αγώνισμα που κάνει το δείγμα.	20
<b>Σχήμα 4.4:</b> Το ετήσιο εισόδημα του δείγματος.	21
<b>Σχήμα 4.5</b> Η αγωνιστική-αθλητική εμπειρία του δείγματος.	21
<b>Σχήμα 4.6</b> Πως ξεκίνησε η ενασχόλησή του δείγματος με το θαλάσσιο σκι.	22
<b>Σχήμα 4.7:</b> Οι προπονήσεις που κάνει το δείγμα κατά την διάρκεια της εβδομάδας.	23
<b>Σχήμα 4.8:</b> Εάν έχει μειωθεί η συχνότητα των προπονήσεων του δείγματος λόγω της κρίσης.	23
<b>Σχήμα 4.9:</b> Οι αγώνες στους οποίους λαμβάνει μέρος το δείγμα ετησίως.	24
<b>Σχήμα 4.10:</b> Εάν έχει μειωθεί η συμμετοχή του δείγματος σε αγώνες εξαιτίας της κρίσης.	25
<b>Σχήμα 4.11:</b> Εάν υπήρξε φορά που το δείγμα δεν έλαβε μέρος σε αγώνες σκεπτόμενο το οικονομικό κόστος.	25
<b>Σχήμα 4.12:</b> Εάν το δείγμα έχει σκεφτεί να σταματήσει την ενασχόληση του με το άθλημα λόγω της κρίσης.	26
<b>Σχήμα 4.13:</b> Πόσο θεωρεί το δείγμα ότι είναι το κόστος συμμετοχής του στους αγώνες.	26
<b>Σχήμα 4.14:</b> Ποιος καλύπτει το μεγαλύτερο ποσοστό των εξόδων του δείγματος.	27

	<b>Σελ.</b>
<b>Σχήμα 4.15:</b> Εάν τα οικονομικά δεδομένα της χώρας έχουν αποτρέψει το δείγμα ως προς την αγορά καινούργιου εξοπλισμού.	27
<b>Σχήμα 4.16:</b> Εάν το δείγμα θεωρεί αρκετή την οικονομική ενίσχυση που παρέχει το κράτος σε σχέση με άλλα αθλήματα.	28
<b>Σχήμα 4.17:</b> Τα οικονομικά προβλήματα της χώρας , εάν έχουν οδηγήσει στην παρακμή του αθλήματος.	29
<b>Σχήμα 4.18:</b> Συσχετισμός του ετήσιου εισοδήματος των ερωτηθέντων με το πόσο υψηλό ή αποδεκτό θεωρούν το κόστος συμμετοχής τους στους αγώνες.	29
<b>Σχήμα 4.19:</b> Συσχετισμός των αγώνων που πραγματοποιούν ετησίως οι αθλητές , με το πόσο υψηλό ή αποδεκτό θεωρούν το κόστος συμμετοχής σε αυτούς.	30
<b>Σχήμα 4.20:</b> Συσχετισμός του ετήσιου εισοδήματος του δείγματος , με το κατά πόσο έχει αποτραπεί ως προς την αγορά καινούργιου εξοπλισμού.	31
<b>Σχήμα 4.21:</b> Συσχετισμός του ετήσιου εισοδήματος με το εάν υπήρξε φορά που δεν έλαβε μέρος το δείγμα σε αγώνες , σκεπτόμενο το οικονομικό κόστος.	32

## **ΚΑΤΑΛΟΓΟΣ ΠΙΝΑΚΩΝ**

<b>Πίνακας 2.1:</b> Ενδεικτικά η ανεργία κάποιων Ευρωπαϊκών Χωρών από το 2007 έως και το 2018.	6
<b>Πίνακας 2.2:</b> Οι επιχορηγήσεις στις Ομοσπονδίες των αθλημάτων Αθλητικής Προτεραιότητας από το 2009 μέχρι και το 2018.	8
<b>Πίνακας 2.3:</b> Κρατικές επιχορηγήσεις στην Ομοσπονδία του θαλάσσιου σκι (Ε.Ο.Θ.ΣΚΙ) από το 2011 έως το 2017.	11

## ΚΕΦΑΛΑΙΟ Ι: ΕΙΣΑΓΩΓΗ

Τα τελευταία περίπου 10 χρόνια, το φαινόμενο της οικονομικής κρίσης είναι πλέον μία πραγματικότητα για όλους τους Έλληνες πολίτες, καθώς έχει εισχωρήσει στην καθημερινότητα τους. Όπως γίνεται αντιληπτό οι συνέπειες της κρίσης αυτής δεν θα ήταν δυνατό, να μην επηρεάσουν και τον χώρο του αθλητισμού και πιο συγκεκριμένα το άθλημα του θαλάσσιου σκι. Ένα άθλημα το οποίο έχει από μόνο του πλήθος οικονομικών και λειτουργικών δυσκολιών, καθίσταται ακόμα δυσκολότερο με τα προβλήματα της σύγχρονης κοινωνίας και της Ελλάδας της κρίσης.

Οι επιπτώσεις της κρίσης αυτής έχουν δημιουργήσει πολλαπλές δυσκολίες τόσο σε συλλογικό επίπεδο, αφού αν εξαιρεθούν ο σύλλογος της Βουλιαγμένης και της Κοζάνης, οι υπόλοιποι σύλλογοι έχουν σχεδόν χρεοκοπήσει ή είναι αρκετά αποδυναμωμένοι, όσο και σε αγωνιστικό επίπεδο, καθώς στον χώρο του θαλάσσιου σκι δεν υπάρχει πλέον μεγάλος αριθμός αθλουμένων στις μικρές ηλικίες, όπως υπήρχε στον παρελθόν. Το γεγονός πως η οικονομική ανάπτυξη του αθλήματος, δεν στηρίζεται σε μικρές ηλικίες (ακαδημίες), όπως σε πολλά άλλα αθλήματα, αποτελεί ένα μειονέκτημα.

Τη μοναδική εξαίρεση στο άθλημα του θαλάσσιου σκι αποτελεί η κατηγορία των Seniors (ηλικίες 35+,45+,55+), η οποία όλα αυτά τα χρόνια έχει στηρίξει το άθλημα και σε προσωπικό αλλά και σε ομαδικό επίπεδο. Ο αριθμός συμμετοχής τους σε αγώνες, πολλές φορές είναι μεγαλύτερος σε σχέση με την κατηγορία των νέων και των εφήβων, ακόμα και των ανδρών – γυναικών, ενώ η προβολή και η διαφήμιση του αθλήματος όλα αυτά τα χρόνια, ουσιαστικά πραγματοποιείται από αυτά τα άτομα που ανήκουν στην συγκεκριμένη κατηγορία. Με λίγα λόγια θα μπορούσαμε να πούμε πως μιλάμε για το στυλοβάτη του αθλήματος, καθώς οι αθλητές αυτής της κατηγορίας ουσιαστικά δεν έχουν κάποιο οικονομικό κέρδος ή όφελος, αντιθέτως προσφέρουν από το εισόδημα τους για να συμμετέχουν τόσο στους αγώνες όσο και στις προπονήσεις τους. Ωστόσο, η συμμετοχή αυτών των ατόμων σε αγώνες, τα τελευταία χρόνια έχει μεγάλες διακυμάνσεις, καθώς υπάρχουν χρονιές που λαμβάνουν μέρος σε αγώνες, ενώ άλλες απέχουν.

Στόχος της έρευνας μας, είναι να διαπιστώσουμε στα πλαίσια αυτής της διακύμανσης, κατά πόσο η οικονομική κρίση έχει επηρεάσει τους αθλητές και έχει σταθεί ανασταλτικός παράγοντας για την ανάπτυξη, διάδοση, και εξάπλωση του θαλάσσιου σκι, ιδιαίτερα από αυτήν την κατηγορία που έχει εδραιώσει την ύπαρξή του.

### **1.1 Καθορισμός προβλήματος**

Τα τελευταία χρόνια, έχει παρατηρηθεί πως η συμμετοχή της κατηγορίας seniors (ηλικίες 35+,45+,55+) σε αγώνες, παρουσιάζει μεγάλες διακυμάνσεις. Υπήρξαν χρονιές που ο αριθμός των αθλητών σε αγώνες ήταν μεγάλος, ενώ άλλες μικρός, εξαιτίας των οικονομικών δυσκολιών που αντιμετώπιζαν οι αθλητές. Επίσης πολλοί αθλητές σταμάτησαν την ενασχόλησή τους με το άθλημα, χωρίς να υπάρχει ξεκάθαρη εικόνα για ποιο λόγο έγινε αυτό. Η παρούσα έρευνα στοχεύει να συλλέξει πληροφορίες για το εάν έχουν επηρεαστεί οι αθλητές της κατηγορίας seniors από την σημερινή οικονομική κατάσταση στην οποία βρίσκεται η χώρα.

### **1.2 Σκοπός της έρευνας**

Σκοπός αυτής της έρευνας ήταν να μελετηθεί, αν και κατά πόσο, έχουν επηρεαστεί από την οικονομική κρίση οι αθλητές του αγωνιστικού θαλάσσιου σκι της κατηγορίας SENIORS ως προς τη συμμετοχή τους. Αυτό θα μας βοηθήσει να κατανοήσουμε και την γενικότερη κατάσταση που επικρατεί στο άθλημα.

### **1.3 Σημασία της έρευνας**

Το θαλάσσιο σκι αποτελεί ένα δημοφιλές άθλημα που κατά κύριο λόγο γίνεται τουριστικά, το οποίο είναι άρρηκτα συνδεδεμένο με την θάλασσα. Έχει ιδιαίτερη σημασία να αναδείξουμε τα προβλήματα που έχουν επέλθει λόγω της οικονομικής κρίσης στον χώρο του θαλάσσιου σκι, αν και κατά πόσο έχουν

επηρεαστεί οι αθλητές λόγω των οικονομικών προβλημάτων, καθώς και να παρουσιάσουμε το άθλημα στο ευρύ κοινό.

#### **1.4 Οριοθετήσεις της έρευνας**

Τα αποτελέσματα της έρευνας συλλέχθηκαν με τη βοήθεια ενός ερωτηματολογίου.

Στο ερωτηματολόγιο απάντησαν 41 αθλητές.

Τα δεδομένα συλλέχθηκαν από τον Ιανουάριο ως και τον Μάρτιο του 2018.

#### **1.5 Περιορισμοί της έρευνας**

Το δείγμα της έρευνας αποτελούταν από αθλητές μόνο της κατηγορίας SENIORS (35+,45+,55+ χρονών).

Το ερωτηματολόγιο απευθυνόταν αποκλειστικά σε ενεργούς αθλητές.

Τα ερωτηματολόγια στάλθηκαν ηλεκτρονικά σε ένα περιορισμένο γκρουπ αθλητών.

#### **1.6 Ερευνητικές υποθέσεις**

Το μεγαλύτερο ποσοστό του δείγματος θα έχει επηρεαστεί από την οικονομική κρίση και θα είχε σκεφτεί να σταματήσει την ενασχόλησή του με το άθλημα.

Το μεγαλύτερο ποσοστό των ερωτηθέντων θα είχε σχετικά μεγάλη οικονομική άνεση.

Λόγω της οικονομικής κρίσης, τόσο η συχνότητα των προπονήσεων των αθλητών, όσο και η συμμετοχή τους σε αγώνες θα είχε μειωθεί.

Το μεγαλύτερο ποσοστό του δείγματος δεν θα ήταν ικανοποιημένο από την γενικότερη κατάσταση που επικρατεί στο άθλημα.

## ΚΕΦΑΛΑΙΟ ΙΙ: ΑΝΑΣΚΟΠΗΣΗ ΒΙΒΛΙΟΓΡΑΦΙΑΣ

### 2.1 Η Οικονομική κρίση στην Ελλάδα

Η χρηματοοικονομική κρίση που ξεκίνησε στις ΗΠΑ το 2007, αποτέλεσε την αρχή για την πτώση της Παγκόσμιας οικονομίας. Μια από τις χώρες που επηρεάστηκε από το γεγονός αυτό ήταν και η Ελλάδα. Ωστόσο η οικονομική κρίση στην Ελλάδα έγινε αντιληπτή στις αρχές του 2009 και στο τέλος του ίδιου έτους έγινε φανερό πόσο κοντά στην καταστροφή βρισκόταν η ελληνική οικονομία (Ταλιουρίδου Σ. , 2012). Οι κύριες πηγές ανεπάρκειας της ελληνικής οικονομίας είναι οι σοβαρές διαρθρωτικές αδυναμίες στη δημόσια διοίκηση, την οικονομία και την κοινωνία που οδηγούν σε γραφειοκρατία, διαφθορά, χαμηλή ποιότητα παρεχόμενων υπηρεσιών και υψηλό κόστος ( Εγκέφαλος 50, 22-30, 2013).

Πριν αναφερθούμε για το ποιες είναι συνέπειες της κρίσης, είναι σκόπιμο να προσδιορίσουμε έναν ορισμό της έννοιας αυτής. Οικονομική κρίση είναι το φαινόμενο κατά το οποίο μια οικονομία χαρακτηρίζεται από μια διαρκή και αισθητή μείωση της οικονομικής της δραστηριότητας. Όταν αναφερόμαστε στην οικονομική δραστηριότητα εννοούμε όλα τα μακροοικονομικά μεγέθη της οικονομίας, όπως είναι η απασχόληση, το εθνικό προϊόν, οι τιμές, οι επενδύσεις κ.λπ. (Κουφάρης, 2010, Wikipedia).

Έχοντας ως βάση τον παραπάνω ορισμό, είναι έκδηλο πως η οικονομική κρίση έχει εισχωρήσει σε πολλούς τομείς της οικονομίας, αλλά και της κοινωνίας γενικότερα. Οι επιπτώσεις που υπέστη η Ελλάδα τα τελευταία 10 χρόνια κατά την περίοδο της κρίσης ήταν πολλές και σκληρές. Οι εκάστοτε κυβερνήσεις, όλα αυτά τα χρόνια προσπαθώντας μέσα από σκληρά και αυστηρά μέτρα να βρουν λύση για αυτήν τη κατάσταση, το μόνο που κατάφεραν ήταν να αυξήσουν το πρόβλημα. Οι μειώσεις στους μισθούς των εργαζόμενων και των συνταξιούχων καθώς και η αύξηση των φόρων στους ελεύθερους επαγγελματίες, που ανάγκασε πολλούς να βάλουν λουκέτο στις επιχειρήσεις τους αποτέλεσε την αρχή για την αποδυνάμωσή της μεσαίας τάξης.

Όπως γίνεται κατανοητό οι συνέπειες της κρίσης αυτής δεν θα περιορίζονταν μόνο σε αυτά. Για παράδειγμα οι περικοπές 1 δις ευρώ από τον προϋπολογισμό των νοσοκομείων (Καραϊσκού Α., Μαλλιάρου Μ., Σαράφης Π., 2012), προκάλεσαν τεράστια ζημιά στο Ελληνικό σύστημα υγείας, καθώς η έλλειψη νοσηλευτικού προσωπικού και καινούργιου ιατρικού εξοπλισμού έχει δημιουργήσει μεγάλο έλλειμμα στα νοσοκομεία, με αποτέλεσμα τα περισσότερα από αυτά, να υπολειπώνονται. Όμως το μεγαλύτερο πρόβλημα που δημιουργήσε αυτή η κρίση και το ίδιο το κράτος δε μπορεί να αντιμετωπίσει είναι η ανεργία που υπάρχει στην χώρα. Είναι γεγονός, πως η ανεργία στην χώρα μας αυτήν τη στιγμή βρίσκεται σε υψηλά επίπεδα σε σχέση με το παρελθόν. Σύμφωνα με την Ελληνική Στατιστική Αρχή το ποσοστό ανεργίας τον Ιανουάριο του 2018 ήταν στο 20,6% ενώ τον Ιούνιο του 2010 βρισκόταν στο 12,3%. Το ποσοστό νέων που φεύγει για το εξωτερικό για να εργαστεί, έχει ανέβει κατά πολύ μέσα στην περίοδο της ύφεσης, καθώς πλέον οι νέοι δεν βρίσκουν δουλειά, αλλά και όταν βρίσκουν οι συνθήκες είναι τραγικές, με πολύ χαμηλούς μισθούς και χωρίς ένσημα τις περισσότερες φορές. Πλέον το άγχος και η ανασφάλεια αποτελούν μία καθημερινότητα για τον Έλληνα, ο οποίος δεν μπορεί να βρει εύκολα δουλειά πάνω σ' αυτό που έχει σπουδάσει και πολλές φορές αναγκάζεται να εργαστεί σε κάποια άλλη δουλειά, ως χαμηλόμισθος, ξεχνώντας πολλές φορές όνειρα και προσδοκίες.

Συμπερασματικά, μπορούμε να πούμε με βεβαιότητα πως η οικονομική κρίση έχει οδηγήσει στην φτωχοποίηση ενός μεγάλου μέρους του πληθυσμού, καθώς και στην γενικότερη επιδείνωση της ψυχοσωματικής υγείας των πολιτών. Η οικονομική ύφεση συνεπώς, είναι έκδηλη σε διάφορους τομείς της καθημερινότητας μας όπως η ψυχαγωγία, η διασκέδαση, η υγεία, καθώς και ο αθλητισμός, που εκτενώς θα αναφερθεί στην πορεία και πολλοί άλλοι.

**Πίνακας 2.1:** Ενδεικτικά η ανεργία κάποιων Ευρωπαϊκών Χωρών από το 2007 έως και το 2018.

ΧΩΡΕΣ	2007	2011	2015	2018
Ελλάδα	8,3%	17,7%	25%	20,6%
Κύπρος	4,0%	7,8%	15,1%	9,1%
Βουλγαρία	6,9%	11,2%	9,4%	5,2%
Γαλλία	8,4%	9,7%	10,7%	8,8%
Ισπανία	8,3%	21,7%	21,6%	16,1%
Ιταλία	6,1%	8,4%	11,8%	11,0%
Πορτογαλία	8,1%	12,9%	12,2%	7,4%
Ιρλανδία	4,6%	14,4%	9,4%	6,1%
Κροατία	9,6%	13,2%	15,4%	9,4%

Πηγή: Eurostat

## 2.2 Η Οικονομική κρίση στον Αθλητισμό

Οι συνέπειες της οικονομικής κρίσης είναι σήμερα, πιο πολύ από ποτέ, εμφανής και στο πολύπαθο χώρο του αθλητισμού (Κατσικόπουλος Β., 2012). Ο ελληνικός αθλητισμός για πολλά χρόνια συντηρούνταν από το κράτος, με κύρια πηγή εσόδων τις κρατικές επιχορηγήσεις που δίνονταν (Γεωργάκης, 2012). Ωστόσο πλέον λόγω της έλλειψης αυτών των εσόδων η ισχυρή αυτή αλυσίδα, που ένωνε όλους του φορείς και παράγοντες του αθλητισμού έχει πλέον αποδυναμωθεί. Πολλά από τα μεγαλύτερα αθλητικά σωματεία έχουν διακόψει τις δραστηριότητες τους, αθλητικοί χώροι παραμένουν εκτός λειτουργίας και το σημαντικότερο η προσέλευση των θεατών είναι μικρότερη βάσει στοιχείων από κάθε άλλη φορά. (Κατσικόπουλος Β. , 2012).

Οι συνέπειες της κρίσης αυτής έχουν εισχωρήσει τόσο στον επαγγελματικό, όσο και στον ερασιτεχνικό αθλητισμό. Μετά τη μείωση των κρατικών επιχορηγήσεων το μέλλον του αθλητισμού θεωρείται πλέον αβέβαιο. Η πορεία του ερασιτεχνικού αθλητισμού την περίοδο της κρίσης έχει μεγάλες διακυμάνσεις

και είναι κυρίως κατηφορική. Πολλές είναι οι καθυστερήσεις στα βοηθήματα που λαμβάνουν οι ομοσπονδίες από το κράτος και κατ' επέκταση οι αθλητές από τα σωματεία τους, με αποτέλεσμα να μην μπορούν να ανταπεξέλθουν στις καθημερινές τους ανάγκες και υποχρεώσεις. Ορισμένοι αθλητές για να μπορέσουν να συμμετέχουν είτε σε αγώνες είτε για να μπορούν να κάνουν τις απαραίτητες προπονήσεις τους πληρώνουν και από το προσωπικό τους εισόδημα. Τέλος πολλά προπονητικά κέντρα και εγκαταστάσεις δεν συντηρούνται όπως θα έπρεπε, αθλητικοί χώροι είναι εγκαταλελειμμένοι, δημιουργώντας έτσι μία αρνητική εικόνα τόσο στους αθλητές, αλλά και στους νέους που θέλουν να ασχοληθούν με τον αθλητισμό, όσο και στους θεατές, οι οποίοι βλέποντας αυτή τη κατάσταση απομακρύνονται όλο και περισσότερο από τα γήπεδα.

Οι συνέπειες της οικονομική κρίσης έχουν γίνει πλέον αισθητές και στον επαγγελματικό αθλητισμό, λόγω τόσο της μείωσης των κρατικών επιχορηγήσεων όσο και των ιδιωτικών επενδύσεων (Πασακαλέρη, Μπύρου, 2012). Όπως φαίνεται και στον παρακάτω πίνακα από την Γενική Γραμματεία Αθλητισμού υπάρχει αισθητή μείωση των επιχορηγήσεων στα αθλήματα Αθλητικής Προτεραιότητας, από το 2009 μέχρι και σήμερα (πίνακας 2.1). Στον χώρο του επαγγελματικού αθλητισμού, εκτός από τις κρατικές χορηγίες, υπάρχουν και άλλες πηγές χρηματοδότησης όπως οι εισπράξεις εισιτηρίων, τηλεοπτικά δικαιώματα και εμπορικές συμφωνίες, τα οποία όμως έχουν μειωθεί και αυτά λόγω της σημερινής οικονομικής κατάστασης (Πασακαλέρη, Μπύρου, 2012). Η μειωμένη προσέλευση θεατών στους αγωνιστικούς χώρους, αλλά και στις μεγάλες αθλητικές διοργανώσεις, εξαιτίας της αύξησης της ανεργίας και της μείωσης των μισθών, είχε ως αποτέλεσμα τα γήπεδα να μένουν άδεια και σε συνδυασμό με την μείωση των κρατικών επιχορηγήσεων και της ιδιωτικής πρωτοβουλίας δημιούργησαν πολλά οικονομικά προβλήματα στα σωματεία, καθώς είδαν τα έσοδα τους να μειώνονται δραματικά.

**Πίνακας 2.2:** Οι επιχορηγήσεις στις Ομοσπονδίες των αθλημάτων Αθλητικής Προτεραιότητας από το 2009 μέχρι και το 2018.

ΟΜΟΣΠΟΝΔΙΕΣ	ΕΠΙΧΟΡΗΓΗΣΗ 2009	ΕΠΙΧΟΡΗΓΗΣΗ 2011	ΕΠΙΧΟΡΗΓΗΣΗ 2014	ΕΠΙΧΟΡΗΓΗΣΗ 2018
ΠΕΤΟΣΦΑΙΡΙΣΗ	4.100.000 ευρώ	3.000.000 ευρώ	1.500.000 ευρώ	1.330.000 ευρώ
ΓΥΜΝΑΣΤΙΚΗ	2.200.000 ευρώ	1.700.000 ευρώ	1.200.000 ευρώ	1.070.000 ευρώ
ΕΡΑΣΙΤΕΧΝΙΚΟ ΠΟΔΟΣΦΑΙΡΟ	6.000.000 ευρώ	3.500.000 ευρώ	442.000 ευρώ	
ΙΣΤΙΟΠΛΟΙΑ	1.830.000 ευρώ	1.165.000 ευρώ	610.000 ευρώ	720.000 ευρώ
ΚΩΠΗΛΑΣΙΑ	1.320.000 ευρώ	1.320.000 ευρώ	900.000 ευρώ	840.000 ευρώ
ΚΑΛΑΘΟΣΦΑΙΡΙΣΗ	5.800.000 ευρώ	4.900.000 ευρώ	2.500.000 ευρώ	2.000.000 ευρώ
ΣΕΓΑΣ	8.400.000 ευρώ	7.350.000 ευρώ	3.700.000 ευρώ	3.000.000 ευρώ
ΥΓΡΟΣ ΣΤΙΒΟΣ	5.400.000 ευρώ	4.800.000 ευρώ	2.600.000 ευρώ	2.380.000 ευρώ
ΧΕΙΡΟΣΦΑΙΡΙΣΗ	2.700.000 ευρώ	2.200.000 ευρώ	900.000 ευρώ	775.000 ευρώ
<b>ΣΥΝΟΛΟ</b>	<b>37.750.000 ευρώ</b>	<b>29.935.000 ευρώ</b>	<b>14.352.000 ευρώ</b>	<b>13.660.000 ευρώ</b>

**Πηγή:** Γενική Γραμματεία Αθλητισμού.

Έχοντας φθάσει σε αυτό το σημείο, αντιλαμβανόμαστε ότι οι επιπτώσεις της οικονομικής κρίσης στον ελληνικό αθλητισμό τα τελευταία χρόνια είναι τεράστιες και εμφανείς. Από την μια πλευρά έχουμε τις ίδιες τις ομάδες να μην μπορούν να ανταπεξέλθουν στις βασικές τους υποχρεώσεις, ενώ από την άλλη έχουμε τους αθλητές οι οποίοι αδυνατούν να τα φέρουν εις πέρας εξαιτίας όλων αυτών των δύσκολων συνθηκών. Το αποτέλεσμα αυτής της κατάστασης, μεταφέρεται στην ίδια την κοινωνία, δημιουργώντας μια αρνητική εικόνα για τον αθλητισμό, αλλοιώνοντας την ποιότητα του και απομακρύνοντας τους νέους, αλλά και τους πιο μεγάλους από τον χώρο του αθλητισμού.

### **2.3 Η Οικονομική κρίση στο Θαλάσσιο σκι**

Η πτώση της οικονομίας στην Ελλάδα μετά την κρίση του 2008 μεταξύ άλλων επηρέασε και το άθλημα του θαλάσσιου σκι. Το θαλάσσιο σκι, όπως φαίνεται παρακάτω είναι ένα άθλημα το οποίο στηρίζεται σχεδόν αποκλειστικά στην ιδιωτική πρωτοβουλία παρά στην κρατική. Πιο συγκεκριμένα, βάση της Γενικής Γραμματείας Αθλητισμού όλα τα αθλήματα εντάσσονται σε κατηγορίες σύμφωνα με τον βαθμό κρατικής υποστήριξης. Πιο αναλυτικά διακρίνονται σε:

#### **A) Αθλήματα Αθλητικής Προτεραιότητας**

Στην κατηγορία αυτή ανήκουν τα αθλήματα που έχουν την οικονομική στήριξη του κράτους, με στόχο την ανάπτυξη, τη προβολή και τη διάδοσή τους καθώς και τη στήριξη του συνόλου της δράσης τους. Τα αθλήματα αυτά είναι :

**Πετοσφαίριση, Γυμναστική, Ειδική Άθληση (Καλαθοσφαίριση με καρότσι, Παραολυμπιακά Αθλήματα, Ελληνική ομοσπονδία Ελλήνων κωφών), Ερασιτεχνικό Ποδόσφαιρο, Ιστιοπλοΐα, Κωπηλασία, Καλαθοσφαίριση, Στίβος, Υγρός στίβος, Χειροσφαίριση**

#### **B) Αθλήματα Εθνικού Αθλητικού Ενδιαφέροντος**

Στην κατηγορία αυτή ανήκουν τα αθλήματα στα οποία το κράτος αναλαμβάνει να παρακολουθεί και να διατηρεί το υπάρχον επίπεδο ανάπτυξης τους. Τα αθλήματα αυτά είναι : **Άρση Βαρών, Κανό-Καγιάκ, Πάλη, Επιτραπέζια Αντισφαίριση, Ποδηλασία, Τάε Κβο Ντο, Αντισφαίριση, Τζούντο**

#### **Γ) Κρατικώς Ενισχυόμενα Αθλήματα**

Τα αθλήματα αυτά στηρίζονται κατά κύριο λόγο στην ιδιωτική πρωτοβουλία. Η Πολιτεία δεν θα τα συντηρεί ,αλλά θα τα ενισχύει με τακτική επιχορήγηση στο μέτρο των δυνατοτήτων της. Τα αθλήματα αυτά είναι : **Ιππασία, Ξιφασκία, Πυγμαχία, Σκάκι, Σκοποβολή, Τοξοβολία, Χιονοδρομία**

#### **Δ) Αθλήματα Ιδιωτικής Πρωτοβουλίας με Στοχευόμενη Κρατική Συνδρομή**

Τα Αθλήματα αυτά στηρίζονται σχεδόν αποκλειστικά στην ιδιωτική πρωτοβουλία. Η Κρατική συνδρομή περιορίζεται σε επιλεγμένες δράσεις και υποδομές. Τα αθλήματα αυτά είναι : **Γκολφ, Θαλάσσιο Σκι, Μοντέρνο Πένταθλο, Αντιπέραση, Ορειβασία- Αναρρίχηση, Παγοδρομίες, Τρίαθλο, Χόκεϊ**

#### **Ε) Αθλήματα Ιδιωτικής Πρωτοβουλίας με Αθλητική Αναγνώριση**

Τα Αθλήματα αυτά πρέπει να στηριχθούν αποκλειστικά στην Ιδιωτική πρωτοβουλία και δεν χρηματοδοτούνται από το κράτος. Τα αθλήματα αυτά είναι :

**Αεραθλητισμός, Αθλήματα Υποβρύχιας Δραστηριότητας, Ζίου Ζίτσου, Καράτε, Κέρλινγκ, Κικ – μπόξινγκ, Γου Σου Κουνγκ Φου, Μαχητικές Τέχνες, Μπέιζμπολ, Μπιλιάρδο, Μπόουλινγκ, Μπριτζ, Παγκράτιο, Ράγκμπυ, Σωματική Διάπλαση**

#### **ΣΤ) Αθλήματα με Τοπική Σημασία**

Τα αθλήματα αυτά θα χρηματοδοτηθούν στο μέτρο που παρουσιάζουν τοπική ανάπτυξη, με έμφαση στις αθλητικές υποδομές. Τα αθλήματα αυτά είναι : **Κρίκετ**

Ειδικότερα, έχοντας κατανοήσει και από τα παραπάνω ότι το άθλημα του θαλάσσιου σκι, βασίζεται περισσότερο σε ιδιωτικές πρωτοβουλίες και ενέργειες

με ελάχιστη υποστήριξη από τον κρατικό τομέα, αντιλαμβανόμαστε ότι το γεγονός αυτό καθιστά ακόμα δυσκολότερη την ανάπτυξη και διεκπεραίωση του αθλήματος. Όπως φαίνεται και στον παρακάτω πίνακα (πίνακας 2.3) οι επιχορηγήσεις στο θαλάσσιο σκι είχαν αρκετές διακυμάνσεις και τα τελευταία χρόνια έχουν μειωθεί αισθητά.

**Πίνακας 2.3:** Κρατικές επιχορηγήσεις στην Ομοσπονδία του θαλάσσιου σκι (Ε.Ο.Θ.ΣΚΙ) από το 2011 έως το 2017.

ΧΡΟΝΟΛΟΓΙΕΣ	ΕΠΙΧΟΡΗΓΗΣΕΙΣ
2011	108.000 ευρώ
2012	112.000 ευρώ
2013	107.000 ευρώ
2014	125.000 ευρώ
2015	-
2016	25.000 ευρώ
2017	38.000 ευρώ

**Πηγή:** Γενική Γραμματεία Αθλητισμού – Ε.Ο.Θ.ΣΚΙ.

Η Ελληνική Ομοσπονδία θαλάσσιου σκι (Ε.Ο.Θ.ΣΚΙ) στηριζόταν αποκλειστικά στις κρατικές επιχορηγήσεις. Μετά την μείωση αυτών η Ομοσπονδία αντιμετώπισε πολλά προβλήματα, μη μπορώντας να ανταπεξέλθει στις οικονομικές απαιτήσεις.

Στο άθλημα του θαλάσσιου σκι υπάρχουν πολλά έξοδα λειτουργίας, όπως η συντήρηση και τα καύσιμα για την λειτουργία του σκάφους καθώς και ο εξοπλισμός των αθλητών, τα οποία επηρεάζουν κατά πολύ την αποτελεσματική λειτουργία του αθλήματος. Επιπλέον η άνοδος της τιμής της βενζίνης, της αγοράς καινούργιων σκαφών καθώς και σύγχρονου εξοπλισμού στέκεται ακόμα πιο πολύ εμπόδιο στην ενασχόληση με το άθλημα. Οι συνέπειες αυτής της κατάστασης έχουν κάνει το άθλημα του θαλάσσιου σκι να μην είναι προσιτό για τον απλό κόσμο αφού ακόμα και η τιμή για ένα μάθημα είναι πολύ μεγάλη. Επομένως

μπορούμε να πούμε με βεβαιότητα πως το θαλάσσιο σκι βρίσκεται στην λίστα με τα πιο ακριβά σπορ και η συμμετοχή με το άθλημα αποτελεί προνόμιο για μία μικρή ομάδα ατόμων η οποία μπορεί να ανταπεξέλθει στις μεγάλες οικονομικές απαιτήσεις του αθλήματος.

#### **2.4 Αγώνισματα κλασσικού αγωνιστικού θαλάσσιου σκι**

(Πηγή: Ε.Ο.Θ.ΣΚΙ – Τεχνικός κανονισμός αγώνων κλασσικού σκι 2012)

Στους αγώνες του κλασσικού αγωνιστικού θαλάσσιου σκι, τα αγωνίσματα είναι το Άλμα, το Σλάλομ, οι Φιγούρες και το Τρίαθλο. Σε κάθε αγώνισμα αναδεικνύεται ένας νικητής και οι υπόλοιποι αθλητές κατατάσσονται στις επόμενες θέσεις. Οι αγώνες μπορούν να πραγματοποιούνται σε ένα, δύο, τρεις ή τέσσερις γύρους ανάλογα με την εκάστοτε προκήρυξη. Στους αγώνες με περισσότερους από έναν γύρους, μόνο οι 8 πρώτοι άνδρες και οι 8 πρώτες γυναίκες στην κατάταξη του προκριματικού γύρου θα συμμετάσχουν στον τελικό γύρο κάθε αγωνίσματος.

##### **Σλάλομ**

Το Σλάλομ είναι μια διαδρομή 259 μέτρων με μπάλες, κατά την οποία ο αθλητής πρέπει να περάσει με στροφές έξι μπαλόνια με ορισμένη ταχύτητα και μήκος σχοινιών (διαδοχικά). Ο αθλητής σε κάθε διέλευση ακολουθεί το σκάφος έλξης, περνά μέσα από την θύρα εισόδου του στίβου του Σλάλομ, εξωτερικά από τους έξι σημαντήρες και μέσα από την θύρα εξόδου πραγματοποιώντας έτσι μία διέλευση. Νικητής είναι αυτός που θα περάσει τις περισσότερες μπάλες με μεγαλύτερη ταχύτητα και κοντότερο σχοινί.

##### **Φιγούρες**

Το αγώνισμα αυτό μοιάζει με τις ασκήσεις εδάφους της γυμναστικής. Ο αθλητής κάνει δύο διαδρομές των 20 δευτερολέπτων και παρουσιάζει το πρόγραμμα του, τις φιγούρες από τον κατάλογο των εγκεκριμένων φιγούρων από την Διεθνή Ομοσπονδία. Ο σκιέρ κινείται παράλληλα και κοντά στην ακτή σε μία

ευθεία 175 μέτρων περίπου. Δύο σημαντήρες σε απόσταση μεταξύ τους περίπου 230 μέτρα, καθορίζουν την κατά προσέγγιση περιοχή της αρχής της διέλευσης των φιγούρων και ονομάζονται σημαντήρες εισόδου. Το τέλος της διέλευσης καθορίζεται μόνο από το χρονικό διάστημα των 20 δευτερολέπτων. Τέλος ο αθλητής πρέπει να προκαθορίσει στον πιλότο του σκάφους έλξης ποια ταχύτητα επιθυμεί σε κάθε διέλευση με την προϋπόθεση ότι διατηρείται σταθερή για 50 περίπου μέτρα προτού εισέλθει στον στίβο.

### **Άλμα**

Στο άλμα ο αθλητής προσπαθεί με την βοήθεια του βατήρα να πηδήξει όσο πιο μακριά μπορεί, κάνοντας άλματα με μια ορισμένη ταχύτητα και ύψος βατήρα. Από την στιγμή της εκκίνησης του, ο αθλητής δικαιούται τρία άλματα, διελεύσεις ή πτώσεις στον προκριματικό γύρο και τρία/τρεις στον τελικό γύρο. Μόνο το μήκος του άλματος λαμβάνεται υπόψιν, άσχετα με το ύψος του βατήρα που διάλεξε ο αθλητής. Οι γυναίκες έχουν το δικαίωμα να επιλέξουν ύψος βατήρα 1.50 ή 1.65 μέτρων, ενώ οι άνδρες έχουν το δικαίωμα να επιλέξουν ύψος βατήρα 1.65 ή 1.80 μέτρων. Όλοι οι αθλητές με το ίδιο ύψος βατήρα θα κληρώνονται μαζί και θα ξεκινούν πριν από εκείνους που αγωνίζονται με υψηλότερο βατήρα.

### **Τρίαθλο**

Για να καταστεί ένας αθλητής στο Τρίαθλο θα πρέπει να πετύχει αποτέλεσμα τουλάχιστον 20 βαθμών στις φιγούρες, 0,25 σημαντήρες στο σλάλομ και ένα βαθμολογούμενο άλμα. Για να καταστεί θα πρέπει να πάρει βαθμούς τρίαθλου υποχρεωτικά και στα τρία αγωνίσματα. Το μηδέν δεν θεωρείται βαθμός.

## **2.5 Κατηγορίες και Πρωταθλήματα**

(Πηγή: Ε.Ο.Θ.ΣΚΙ – Τεχνικός κανονισμός αγώνων κλασσικού σκι 2012)

### **Παγκόσμιο Πρωτάθλημα Ανδρών – Γυναικών**

Το Παγκόσμιο Πρωτάθλημα Ανδρών Γυναικών διεξάγεται ανά δύο χρόνια (τα μονά). Τα Παγκόσμια Πρωταθλήματα Ανδρών – Γυναικών και για κάθε αγώνισμα, διαχωρίζονται σε κατηγορία Ανδρών και κατηγορία Γυναικών. Για τους συμμετέχοντες δεν υπάρχουν όρια ηλικίας. Κάθε Ομοσπονδία μπορεί να συμμετέχει στο Πρωτάθλημα με 6 αθλητές ή αθλήτριες το μέγιστο με τον περιορισμό ότι η ομάδα δεν μπορεί να περιλαμβάνει περισσότερους από 4 άνδρες ή 4 γυναίκες.

### **Παγκόσμιο Πρωτάθλημα Νέων**

Το Παγκόσμιο Πρωτάθλημα Νέων διεξάγεται ανά δύο χρόνια (τα ζυγά). Τα Παγκόσμια Πρωταθλήματα Νέων και για κάθε αγώνισμα διαχωρίζονται σε κατηγορίες Εφήβων – Νεανίδων και Παίδων – Κορασίδων. Για τους συμμετέχοντες ισχύουν όρια ηλικίας.

### **Παγκόσμιο Πρωτάθλημα κάτω των 21**

Το Παγκόσμιο Πρωτάθλημα κάτω των 21 ετών διεξάγεται ανά δύο χρόνια (τα μονά).

### **Παγκόσμιο Πρωτάθλημα 35+**

Το Παγκόσμιο Πρωτάθλημα 35+ ετών διεξάγεται ανά δύο χρόνια (τα ζυγά).

### **Πανελλήνιο Πρωτάθλημα Ανδρών – Γυναικών (OPEN)**

Το Πανελλήνιο Πρωτάθλημα Ανδρών – Γυναικών και για κάθε αγώνισμα, διαχωρίζεται σε κατηγορία Ανδρών και κατηγορία Γυναικών. Για τους συμμετέχοντες δεν υπάρχουν όρια ηλικίας. Από τους αθλητές κάθε σωματείου που συμμετέχουν στο Πρωτάθλημα, 6 αθλητές ή αθλήτριες μπορούν να

αποτελέσουν την βαθμολογούμενη ομάδα με τον περιορισμό ότι δεν μπορεί να περιλαμβάνει περισσότερους από 4 άνδρες ή 4 γυναίκες.

### **Πανελλήνιο Πρωτάθλημα Νέων**

Το Πανελλήνιο Πρωτάθλημα Νέων διεξάγεται κάθε χρόνο. Σε κάθε αγώνισμα το Πανελλήνιο Πρωτάθλημα Νέων διαχωρίζεται σε δύο κατηγορίες ηλικίας , ήτοι αθλητές μέχρι 17 ετών και μέχρι 14 ετών από τις οποίες η κάθε μία χωρίζεται σε δύο κατηγορίες φύλου (Εφηβοί & Νεανίδες , Παίδες & Κορασίδες). Δεν επιτρέπεται η συμμετοχή ενός αθλητή στις κατηγορίες κάτω των 17 ετών και κάτω των 14 ετών συγχρόνως.

### **Πανελλήνιο Πρωτάθλημα 35+ ετών (SENIORS)**

Το Πανελλήνιο Πρωτάθλημα Παλαιμάχων Ανδρών – Γυναικών 35+ ετών διεξάγεται κάθε χρόνο και περιλαμβάνει τις κατηγορίες Ανδρών 35+ , Ανδρών 45+ , Ανδρών 55+ και Γυναικών 35+ , Γυναικών 45+ , Γυναικών 55+.

### **Υπόλοιποι Αγώνες στην Ελλάδα**

Ενδεικτικοί είναι:

- Περιφερειακά Πρωταθλήματα
- Κύπελλο Ελλάδας
- Διασυλλογικοί Αγώνες και
- Εσωτερικοί Αγώνες σωματείων (ημερίδες)

### **Περιφερειακά Πρωταθλήματα**

Το Περιφερειακό Πρωτάθλημα μεταξύ των ομίλων του Βορρά και το Περιφερειακό Πρωτάθλημα μεταξύ των ομίλων του Νότου , πραγματοποιείται μία φορά κατά την διάρκεια της αγωνιστικής περιόδου , στον ίδιο ή σε διαφορετικούς χώρους και ημερομηνίες. Κάθε σωματείο δικαιούται να λάβει μέρος με απεριόριστο αριθμό αθλητών.

### **Κύπελλο Ελλάδας**

Το Κύπελλο Ελλάδας διεξάγεται κάθε χρόνο και αποτελείται από τουλάχιστον 2 αγώνες. Κάθε αγώνας του Κυπέλλου περιέχει προκριματικό και ένα τελικό γύρο. Τέλος κάθε γύρος περιλαμβάνει τα αγωνίσματα του σλάλομ , φηγούρων και άλματος.

### **Διασυλλογικοί Αγώνες και Ημερίδες Σωματείων**

Τα Σωματεία μπορούν να διοργανώνουν τόσο Διασυλλογικούς αγώνες όσο και Ημερίδες πολλές φορές κατά την διάρκεια της αγωνιστικής περιόδου.

## **ΚΕΦΑΛΑΙΟ ΙΙΙ: ΜΕΘΟΔΟΣ**

### **3.1 Πληθυσμός της έρευνας**

Η έρευνα απευθυνόταν αποκλειστικά σε ενεργούς αθλητές του αγωνιστικού θαλάσσιου σκι, που αγωνίζονται στις κατηγορίες SENIORS, άνδρες - γυναίκες (35+,45+,55+ χρονών).

### **3.2 Όργανο μέτρησης**

Η έρευνα πραγματοποιήθηκε με τη χρήση ερωτηματολογίου. Το ερωτηματολόγιο βασίστηκε σε ερωτήσεις που έχουν να κάνουν με την οικονομική κρίση. Συγκεκριμένα το δείγμα απάντησε σε ερωτήσεις που αφορούν την οικονομική κρίση στο θαλάσσιο σκι και κατά πόσο έχει επηρεαστεί από αυτήν.

Η ολοκληρωμένη μορφή του ερωτηματολογίου αποτελείται από 15 ερωτήσεις. Οι πρώτες είναι εισαγωγικές και αφορούν ορισμένα προσωπικά στοιχεία, ατομικά χαρακτηριστικά του ερωτώμενου, ενώ οι επόμενες χρησιμοποιούνται αποκλειστικά για την επιστημονική μας έρευνα.

### **3.3 Διαδικασία**

Η κατασκευή του ερωτηματολογίου έγινε με την βοήθεια του προγράμματος Google docs, ώστε να γίνει σε ηλεκτρονική μορφή με σκοπό να σταλεί ηλεκτρονικά σε μία ομάδα αθλητών (στάλθηκε σε ένα γκρουπ 85 αθλητών, από τους οποίους ανταποκρίθηκαν οι 41).

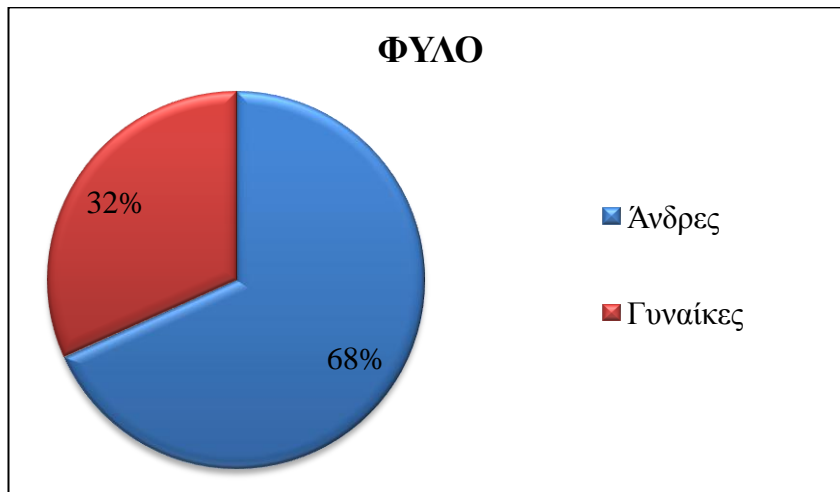
Εφόσον δημιουργήθηκε η ηλεκτρονική μορφή του ερωτηματολογίου αναρτήθηκε η φόρμα του σε σελίδες κοινωνικής δικτύωσης. Όσοι από τους αθλητές δεν είχαν κάποιο μέσο κοινωνικής δικτύωσης, τα ερωτηματολόγια στάλθηκαν μέσω e-mail. Η έρευνα πραγματοποιήθηκε από τον Ιανουάριο μέχρι και τον Μάρτιο του 2018.

### **3.4 Ανάλυση δεδομένων**

Συνολικά συγκεντρώθηκαν 41 ερωτηματολόγια, τα αποτελέσματα εκ των οποίων καταχωρήθηκαν στο πρόγραμμα Microsoft Office EXCEL, προκειμένου να αναλυθούν και να εξαχθούν τα απαραίτητα στατιστικά στοιχεία.

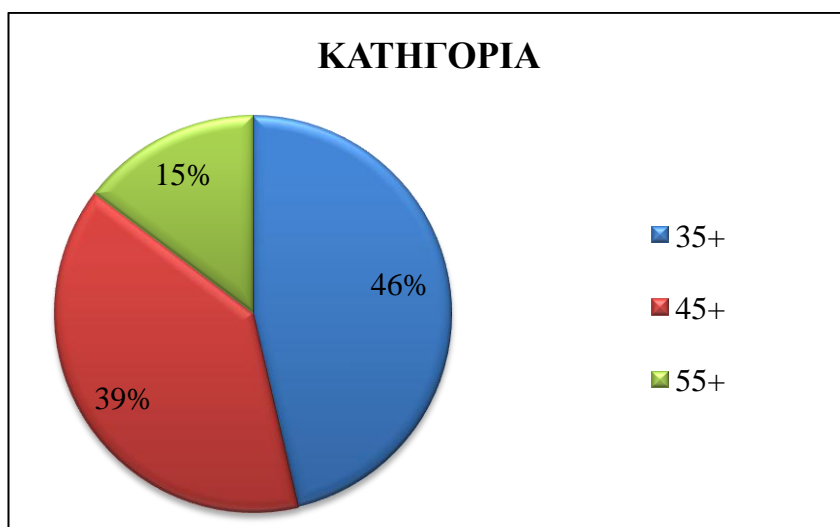
## ΚΕΦΑΛΑΙΟ IV: ΑΠΟΤΕΛΕΣΜΑΤΑ

### 4.1 Παρουσίαση Αποτελεσμάτων



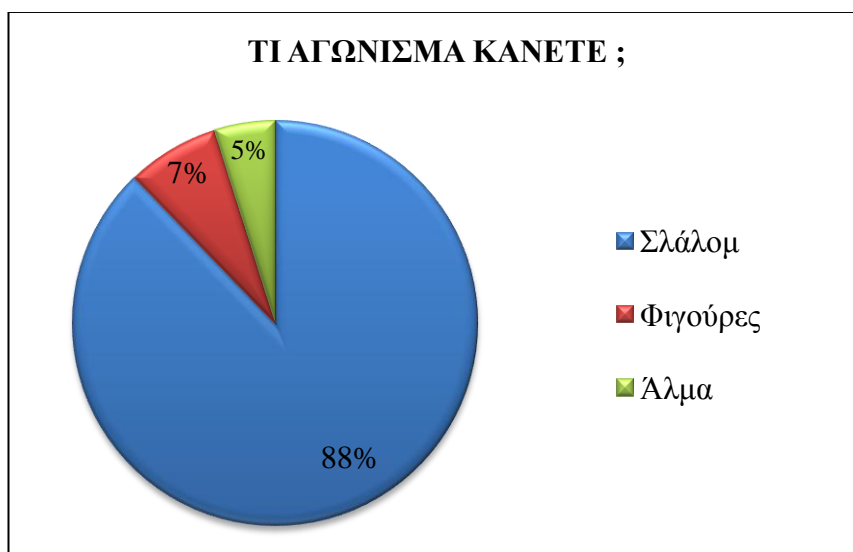
Σχήμα 4.1: Το φύλο του δείγματος.

Όπως φαίνεται και στο σχήμα 4.1, οι γυναίκες του δείγματος αποτελούν το 32% του συνόλου, ενώ οι άνδρες το 68%. Συνολικά οι γυναίκες είναι 13 και οι άνδρες 28.



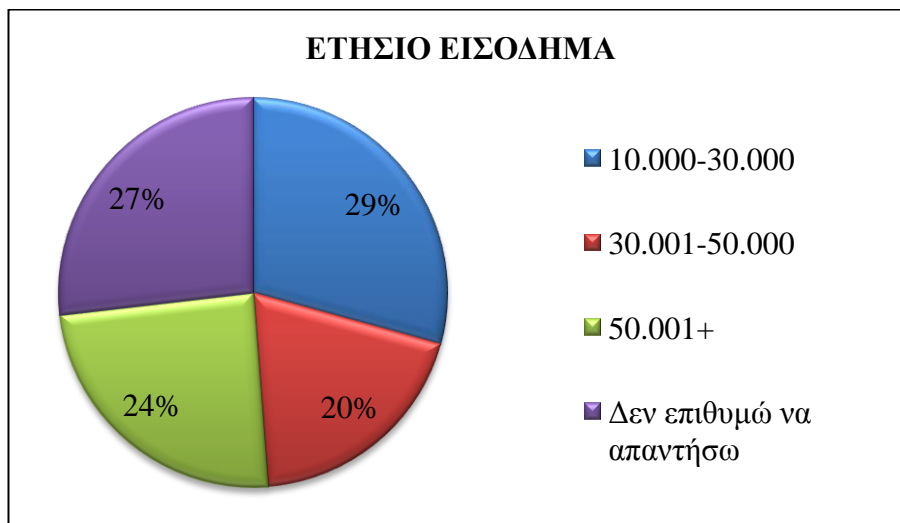
Σχήμα 4.2: Η κατηγορία του δείγματος.

Το σχήμα 4.2 αναφέρεται στην κατηγορία στην οποία αγωνίζεται ο κάθε αθλητής με βάση την ηλικία του. Η έρευνά μας βασίστηκε μόνο στις κατηγορίες SENIORS (35+,45+,55+). Το 46% (19 αθλητές) του δείγματος αγωνίζεται στην κατηγορία 35+, το 39% (16 αθλητές) στην κατηγορία 45+, ενώ το υπόλοιπο 15% (6 αθλητές) του δείγματος στην κατηγορία 55+.



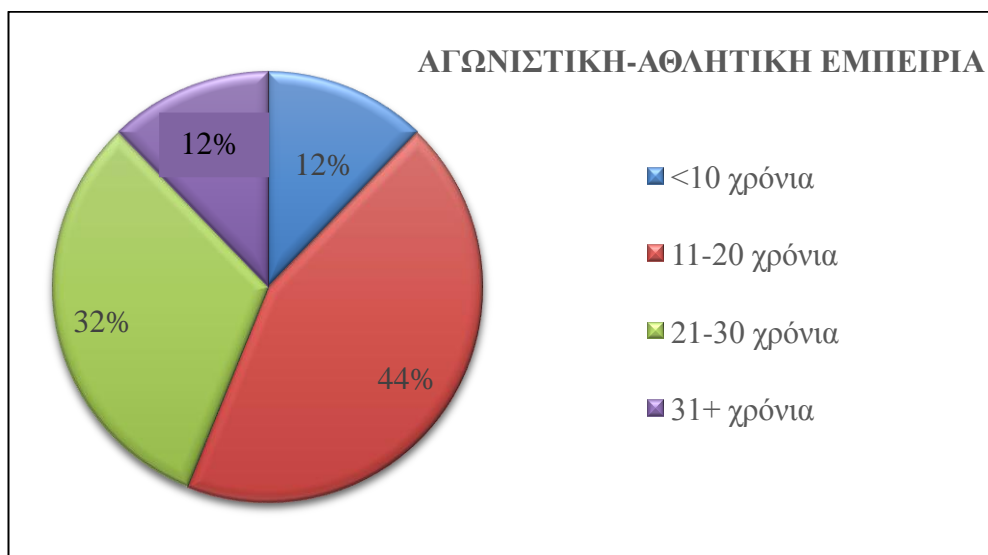
**Σχήμα 4.3:** Το αγώνισμα που κάνει το δείγμα.

Οι περισσότεροι ερωτηθέντες όπως φαίνεται και στο σχήμα 4.3 κάνουν σλάλομ σε ποσοστό 88% (36 αθλητές), φιγούρες κάνει το 7% (3 αθλητές), ενώ άλμα κάνει το 5% (2 αθλητές).



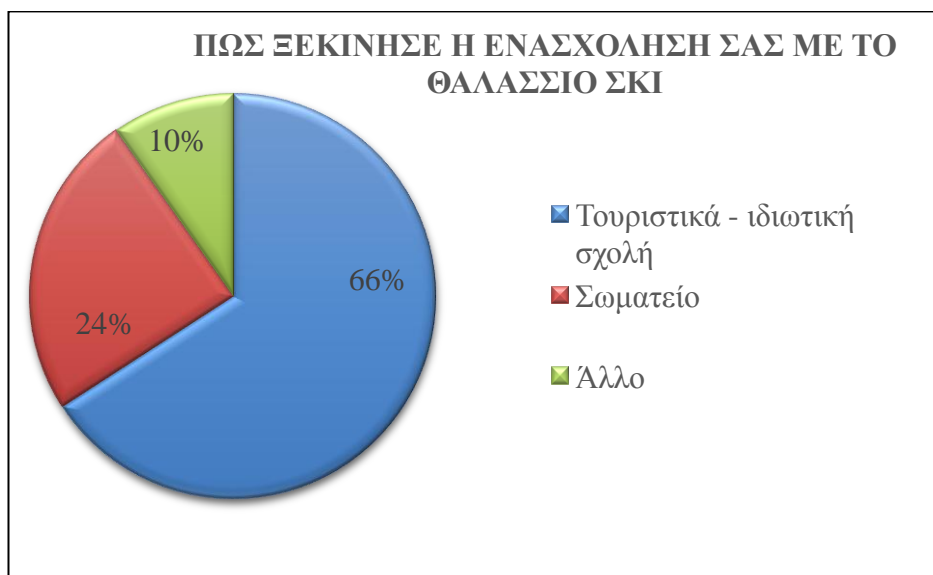
**Σχήμα 4.4:** Το ετήσιο εισόδημα του δείγματος.

Στο σχήμα 4.4 παρουσιάζεται το ετήσιο εισόδημα του δείγματος. Το 29% (12 αθλητές) απάντησε από 10.000-30.000 ευρώ. Το 24% (10 αθλητές) των ερωτηθέντων απάντησε από 50.001+ ευρώ. Το 20% (8 αθλητές) απάντησε από 30.001-50.000. Τέλος το 27% (11 αθλητές) δεν επιθυμούσε να απαντήσει στην ερώτηση αυτή.



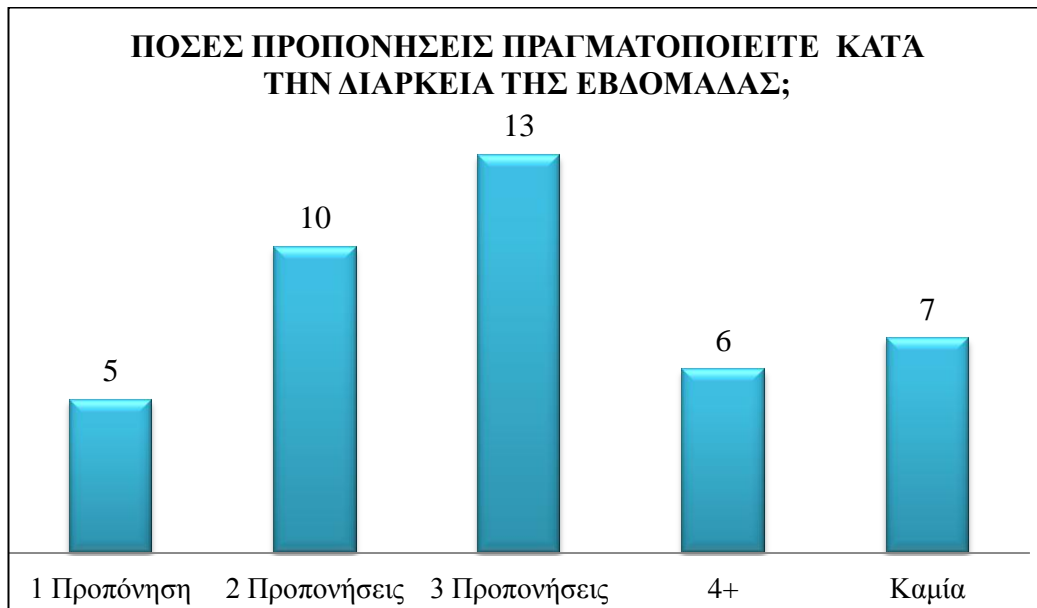
**Σχήμα 4.5:** Η αγωνιστική-αθλητική εμπειρία του δείγματος.

Στο σχήμα 4.5 φαίνεται η αγωνιστική-αθλητική εμπειρία του δείγματος. Οι αθλητές του δείγματος έχουν μεγάλη αθλητική εμπειρία διότι είναι και σχετικά μεγάλοι σε ηλικία. Πιο συγκεκριμένα το 12% (5 αθλητές) έχει εμπειρία μικρότερη των 10 ετών. Το μεγαλύτερο ποσοστό του δείγματος (44% - 18 αθλητές), δηλώνει ότι έχει εμπειρία 11-20 χρόνων. Τέλος το 32% (13 αθλητές) έχει εμπειρία μεταξύ 21-30 χρόνων, ενώ το υπόλοιπο 12% έχει εμπειρία αθλείται και αγωνίζεται πάνω από 31 χρόνια.



**Σχήμα 4.6:** Πώς ξεκίνησε η ενασχόληση του δείγματος με το θαλάσσιο σκι.

Το σχήμα 4.6 δείχνει πως ξεκίνησε το δείγμα την ενασχόλησή του με το θαλάσσιο σκι. Πιο αναλυτικά το 66% (27 αθλητές) ξεκίνησε την ενασχόλησή του είτε τουριστικά είτε σε κάποια ιδιωτική σχολή. Τέλος το 34% (10+4 αθλητές) ξεκίνησε από κάποιο σωματείο ή κάπου αλλού.



*Σχήμα 4.7: Οι προπονήσεις που κάνει το δείγμα κατά την διάρκεια της εβδομάδας.*

Το 32% (13 άτομα) πραγματοποιεί **3 προπονήσεις** εβδομαδιαίως. Το 24% (10 αθλητές) πραγματοποιεί **2 προπονήσεις** εβδομαδιαίως. Το 15% (6 άτομα) κάνει **4+ προπονήσεις** κατά την διάρκεια της εβδομάδας. Το 12% (5 άτομα) κάνει **1 προπόνηση** κάθε εβδομάδα. Τέλος το 17% (7 άτομα) δεν πραγματοποιεί **καμία προπόνηση**. Επομένως το 71% πραγματοποιεί **2+ προπονήσεις** κατά τη διάρκεια της εβδομάδας ενώ το υπόλοιπο 29% **1 προπόνηση ή καμία**.



**Σχήμα 4.8:** Εάν έχει μειωθεί η συχνότητα των προπονήσεων του δείγματος λόγω της κρίσης.

Όπως φαίνεται και στο σχήμα 4.6 το 71% (29 άτομα) του δείγματος έχει μειώσει τη συχνότητα των προπονήσεων του λόγω της οικονομικής κρίσης ενώ το υπόλοιπο 29% (12 άτομα) δεν έχει μειώσει τις προπονήσεις λόγω της κρίσης.



**Σχήμα 4.9:** Οι αγώνες στους οποίους λαμβάνει μέρος το δείγμα ετησίως.

Στο σχήμα 4.7 παρουσιάζονται οι αγώνες που λαμβάνει μέρος το δείγμα ετησίως. Το 34% (14 αθλητές) συμμετέχει σε **4+ αγώνες** ετησίως. Το 15% (6 αθλητές) λαμβάνει μέρος σε **3 αγώνες** ετησίως. Το 19% (8 αθλητές) συμμετέχει σε **2 αγώνες** κάθε χρόνο. Τέλος το 10% (4 αθλητές) συμμετέχει σε **1 αγώνα** ενώ το 22% (9 αθλητές) δεν συμμετέχει σε **κανέναν αγώνα**. Επομένως το 68% (28 αθλητές) του δείγματος συμμετέχει σε **2+ αγώνες** ετησίως ενώ το υπόλοιπο 32% (13 αθλητές) δεν συμμετέχει σε κανένα ή λαμβάνει/λάμβανε μέρος σε **1 αγώνα**.



**Σχήμα 4.10:** Εάν έχει μειωθεί η συμμετοχή του δείγματος σε αγώνες εξαιτίας της κρίσης.

Όπως φαίνεται και στο παραπάνω σχήμα το 63% (26 αθλητές) του δείγματος έχει μειώσει την συμμετοχή του σε αγώνες εξαιτίας της οικονομικής ύφεσης, ενώ το υπόλοιπο 37% (15 αθλητές) δεν έχει μειώσει την συμμετοχή του σε αγώνες.



**Σχήμα 4.11:** Εάν υπήρξε φορά που το δείγμα δεν έλαβε μέρος σε αγώνες σκεπτόμενο το οικονομικό κόστος.

Όπως φαίνεται και στο σχήμα 4.9 το 78% (32 αθλητές) του δείγματος δεν έλαβε μέρος σε αγώνες σκεπτόμενο το οικονομικό κόστος, ενώ το υπόλοιπο 22% (9 αθλητές) δεν επηρεάστηκε από οικονομικό κόστος.



**Σχήμα 4.12:** Εάν το δείγμα έχει σκεφτεί να σταματήσει την ενασχόληση του με το άθλημα λόγω της κρίσης.

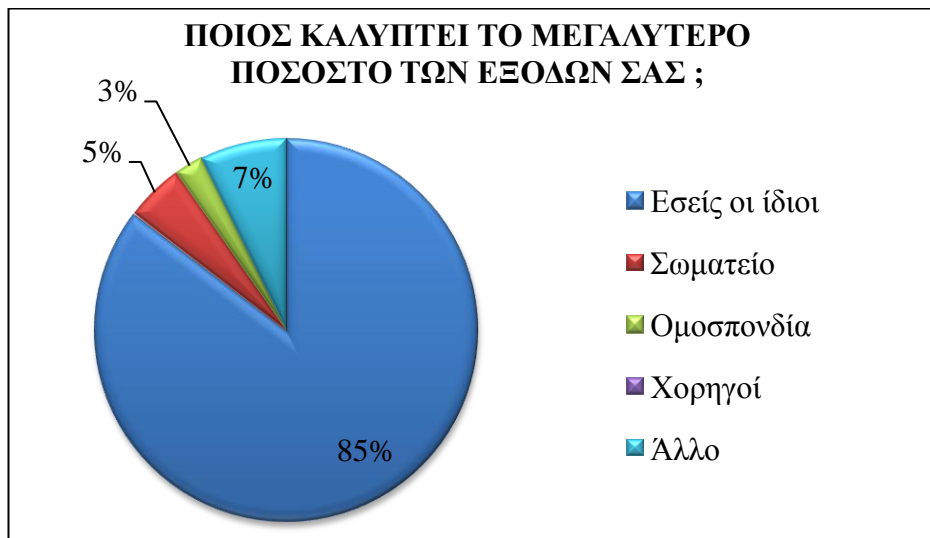
Όπως φαίνεται και στο σχήμα 4.10 το 59% (24 αθλητές) του δείγματος είχε σκεφτεί να σταματήσει την ενασχόληση του με το άθλημα λόγω της κρίσης. Το υπόλοιπο 41% (17 αθλητές) δεν το είχε σκεφτεί.



**Σχήμα 4.13:** Πόσο θεωρεί το δείγμα ότι είναι το κόστος συμμετοχής του στους αγώνες.

Όπως φαίνεται και στο σχήμα 4.11, το 66% (27 αθλητές) του δείγματος θεωρεί το κόστος συμμετοχής στους αγώνες **υψηλό**, ενώ το υπόλοιπο 34% (14 αθλητές)

θεωρεί το κόστος συμμετοχής στους αγώνες **αποδεκτό**. Κανείς από τους ερωτηθέντες δεν θεωρεί το κόστος συμμετοχής στους αγώνες **χαμηλό**.



**Σχήμα 4.14:** Ποιος καλύπτει το μεγαλύτερο ποσοστό των εξόδων του δείγματος.

Όπως φαίνεται και στο σχήμα 4.12 το 85% (35 αθλητές) του δείγματος καλύπτει μόνο του τα έξοδα (μεταφορές, εξοπλισμός κτλ), ενώ το υπόλοιπο 15% (6 αθλητές) είχε βοήθεια από κάποιο σωματείο , ομοσπονδία ή κάτι άλλο.



**Σχήμα 4.15:** Εάν τα οικονομικά δεδομένα της χώρας έχουν αποτρέψει το δείγμα ως προς την αγορά καινούργιου εξοπλισμού.

Όπως φαίνεται και στο σχήμα 4.13 το 95% (39 αθλητές) των ερωτηθέντων έχει αποτραπεί ως προς την αγορά καινούργιου εξοπλισμού, από **-λίγο** ως **-πάρα πολύ**, ενώ μόλις το 5% (2 αθλητές) δεν έχουν αποτραπεί καθόλου.



**Σχήμα 4.16:** Εάν το δείγμα θεωρεί αρκετή την οικονομική ενίσχυση που παρέχει το κράτος σε σχέση με άλλα αθλήματα.

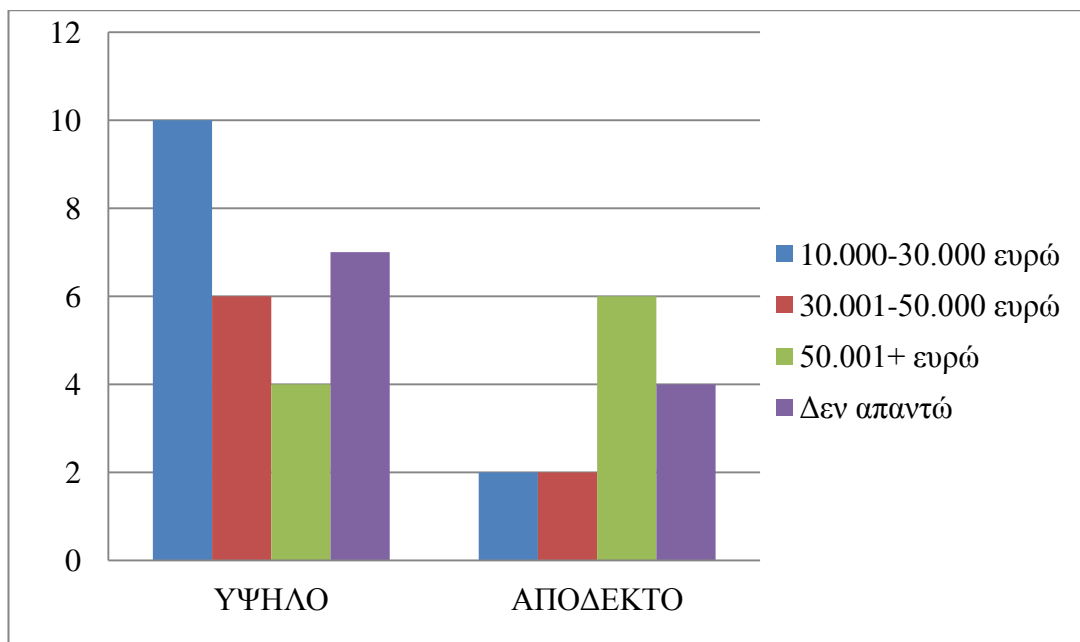
Όπως φαίνεται και στο σχήμα 4.14 το δείγμα σε ποσοστό 100% (41 αθλητές) δεν θεωρεί αρκετή την οικονομική ενίσχυση που παρέχει το κράτος σε σχέση με άλλα αθλήματα.



**Σχήμα 4.17:** Τα οικονομικά προβλήματα της χώρας , εάν έχουν οδηγήσει στην παρακμή του αθλήματος.

Όπως φαίνεται και στο σχήμα 4.15 το 88% (36 αθλητές) του δείγματος πιστεύει ότι τα οικονομικά προβλήματα της χώρας έχουν οδηγήσει στην σταδιακή παρακμή του αθλήματος . Το υπόλοιπο 12% (5 αθλητές) απάντησε ίσως και όχι.

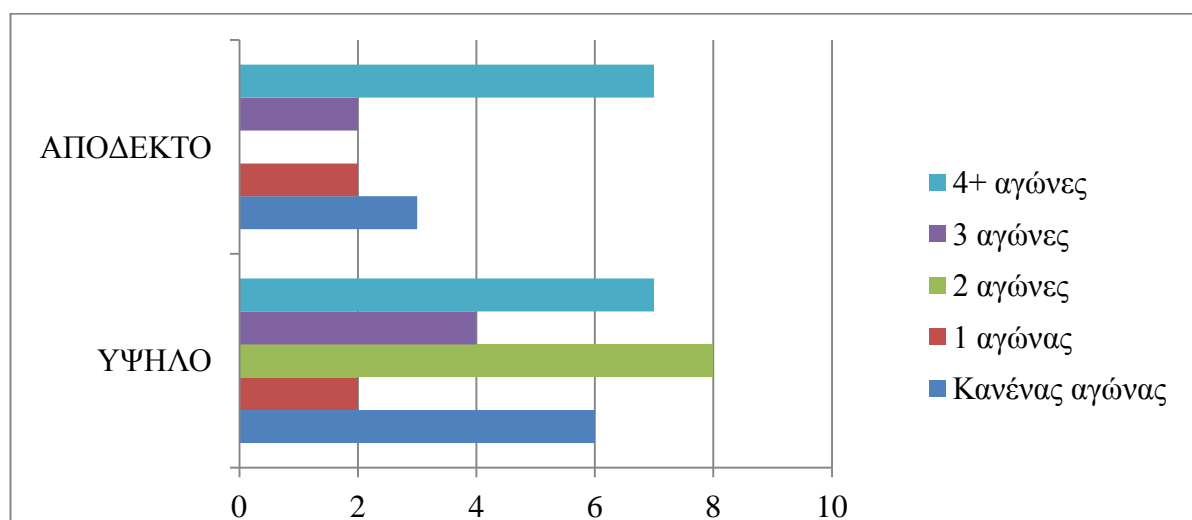
#### 4.2 Αποτελέσματα Συσχετίσεων



**Σχήμα 4.18:** Συσχετισμός του ετήσιου εισοδήματος των ερωτηθέντων με το πόσο υψηλό ή αποδεκτό θεωρούν το κόστος συμμετοχής τους στους αγώνες.

Μέσω αυτής της συσχέτισης παρατηρούμε ότι το μεγαλύτερο ποσοστό των ερωτηθέντων που θεωρούν πως το κόστος συμμετοχής στους αγώνες είναι υψηλό, βρίσκεται στην χαμηλότερη κατηγορία ετήσιου εισοδήματος, σε σχέση με αυτές που έχουμε ορίσει.

Αντίθετα το μεγαλύτερο ποσοστό των ερωτηθέντων που θεωρούν πως το κόστος συμμετοχής στους αγώνες είναι αποδεκτό, έχει το μεγαλύτερο ετήσιο εισόδημα.

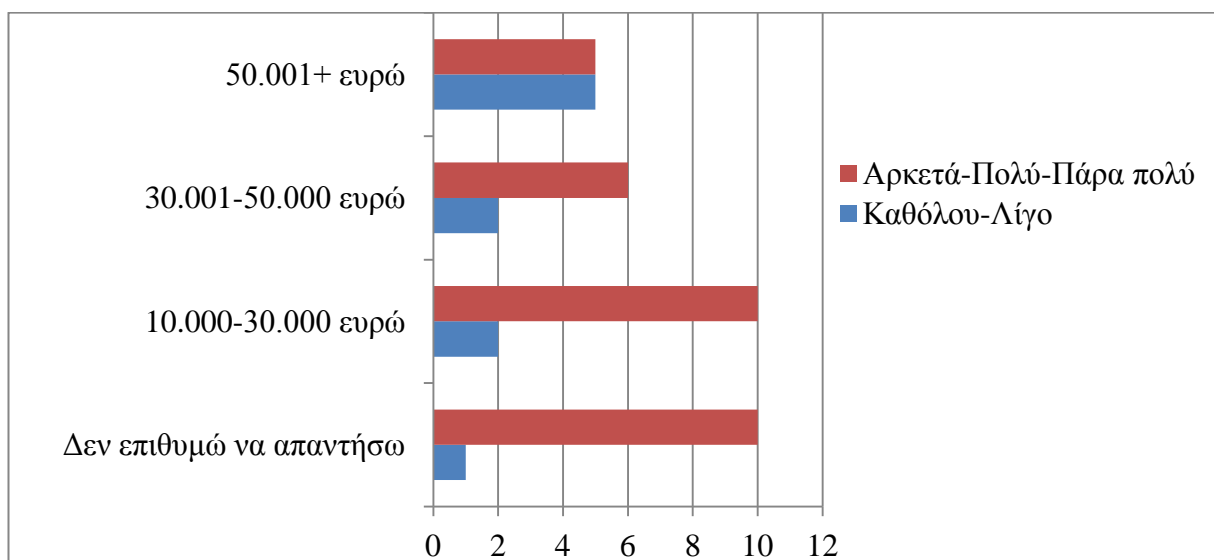


**Σχήμα 4.19:** Συσχετισμός των αγώνων που πραγματοποιούν ετησίως οι αθλητές, με το πόσο υψηλό ή αποδεκτό θεωρούν το κόστος συμμετοχής σε αυτούς.

Οι 16/27 ερωτηθέντες (60%) που θεωρούν το κόστος συμμετοχής στους αγώνες υψηλό δε συμμετέχουν καθόλου ή συμμετέχουν σε έως και 2 αγώνες ετησίως. Οι υπόλοιποι 11 παρόλο που το θεωρούν υψηλό, συμμετέχουν σε 3 και περισσότερους αγώνες ετησίως

Οι 9/14 ερωτηθέντες (65%) που θεωρούν το κόστος συμμετοχής στους αγώνες αποδεκτό συμμετέχουν σε 3 ή παραπάνω αγώνες ετησίως.

Επομένως παρατηρείται ότι η συμμετοχή των αθλητών σε αγώνες επηρεάζεται από το τι θεωρούν για το κόστος συμμετοχής (υψηλό, αποδεκτό, χαμηλό).

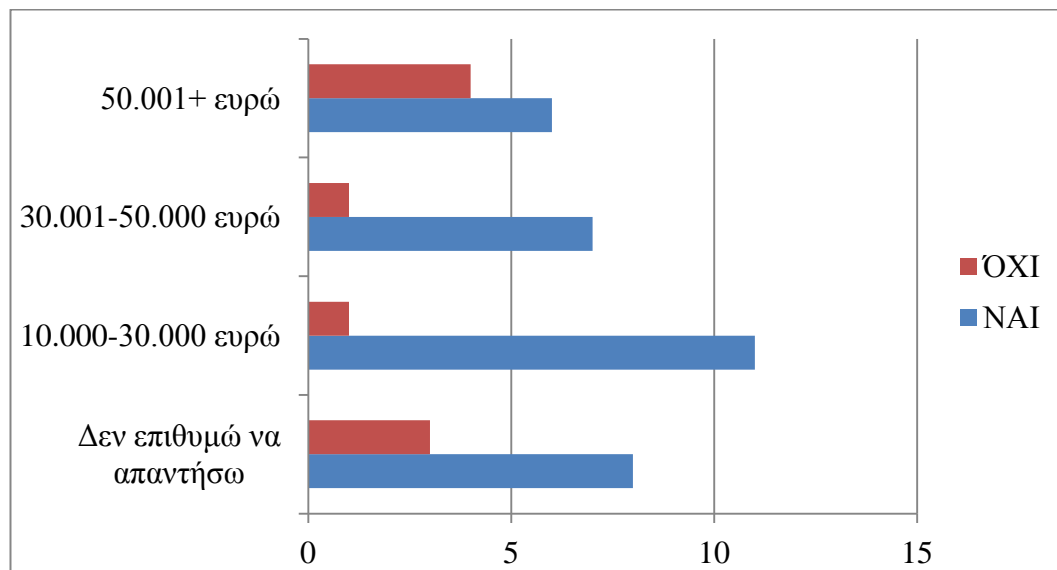


**Σχήμα 4.20:** Συσχετισμός του ετήσιου εισοδήματος του δείγματος , με το κατά πόσο έχει αποτραπεί ως προς την αγορά καινούργιου εξοπλισμού.

Όπως φαίνεται και στο γράφημα οι αθλητές που έχουν ετήσιο εισόδημα 10.000-30.000 ευρώ έχουν αποτραπεί αρκετά έως πάρα πολύ ως προς την αγορά καινούργιου εξοπλισμού σε ποσοστό 83% (10 αθλητές) ενώ το 17% (2 αθλητές) δεν έχει αποτραπεί καθόλου ή έχει αποτραπεί λίγο. Το 75% των αθλητών(6 άτομα) με ετήσιο εισόδημα 30.001-50.000 ευρώ έχει αποτραπεί αρκετά έως πάρα πολύ ενώ το 25% (2 αθλητές) , δεν έχει αποτραπεί καθόλου ή έχει αποτραπεί λίγο. Τέλος στους αθλητές με ετήσιο εισόδημα 50.001+ ευρώ , ο αριθμός όσων αποτράπηκαν από αρκετά έως πάρα πολύ (50%-5 άτομα) είναι ίσος με τον αριθμό όσων δεν αποτράπηκαν καθόλου ή αποτράπηκαν λίγο (50%-5 άτομα).

Επομένως παρατηρούμε ότι όσο ανεβαίνει η κατηγορία του ετήσιου εισοδήματος, ανάλογα ανεβαίνει και το ποσοστό των ατόμων που επηρεάστηκαν λίγο ή δεν επηρεάστηκαν καθόλου ως προς την αγορά νέου εξοπλισμού.

Συνολικά οι 31 από τους 41 αθλητές του δείγματος (75%) έχουν αποτραπεί αρκετά, πολύ ή πάρα πολύ ανεξάρτητα από το ετήσιο εισόδημα τους.



**Σχήμα 4.21:** Συσχετισμός του ετήσιου εισοδήματος με το εάν υπήρξε φορά που δεν έλαβε μέρος το δείγμα σε αγώνες, σκεπτόμενο το οικονομικό κόστος.

Όπως φαίνεται στο γράφημα, οι 11 από τους 12 αθλητές (91%) με ετήσιο εισόδημα 10.000-30.000 ευρώ δεν έχουν λάβει μέρος σε αγώνες έστω μία φορά, σκεπτόμενοι το οικονομικό κόστος, ενώ μόλις ένας (9%) απάντησε αρνητικά στην ερώτηση αυτή. Οι 7 από τους 8 αθλητές (87%) με ετήσιο εισόδημα 30.001-50.000 ευρώ, απάντησε «Ναι» στην ερώτηση « Υπήρξε φορά που δεν λάβατε μέρος σε αγώνες σκεπτόμενοι το οικονομικό κόστος », ενώ ένας από τους 8 (13%), απάντησε «Όχι». Τέλος το 60% (6 αθλητές) του δείγματος με ετήσιο εισόδημα 50.001+ ευρώ απάντησε καταφατικά στη προαναφερθείσα ερώτηση, ενώ το 40% (4 αθλητές), απάντησε αρνητικά. Επομένως το 78% του συνολικού δείγματος, ανεξαρτήτως του εισοδήματός του(32 αθλητές), δεν έλαβε μέρος σε αγώνες έστω και μια φορά σκεπτόμενο το οικονομικό κόστος.

Όπως παρατηρείται και στο γράφημα όσο ανεβαίνει το ετήσιο εισόδημα του δείγματος τόσο ανεβαίνει και το ποσοστό των αρνητικών απαντήσεων.

## ΚΕΦΑΛΑΙΟ V: ΣΥΖΗΤΗΣΗ - ΣΥΜΠΕΡΑΣΜΑΤΑ

Στη παρούσα μελέτη, μέσα από το ερωτηματολόγιο που απάντησαν 41 ενεργοί αθλητές του αγωνιστικού θαλάσσιου σκι της κατηγορίας SENIORS (35+,45+,55+), βασικός μας στόχος ήταν να εξετάσουμε αν και κατά πόσο έχουν επηρεαστεί οι αθλητές αυτοί λόγω της οικονομικής κρίσης. Σύμφωνα με τα αποτελέσματα που συλλέχθηκαν, το μεγαλύτερο ποσοστό των αθλητών δείχνει πως επηρεάστηκε από τα σημερινά οικονομικά δεδομένα που βρίσκεται η χώρα. Αποτελεί γεγονός ότι το μεγαλύτερο ποσοστό των ερωτηθέντων (το 85%) απάντησε πως καλύπτει μόνο του τα έξοδα που υπάρχουν, (μεταφορικά, συντήρηση εξοπλισμού κλπ). Επόμενο ήταν οι αθλητές λόγω των οικονομικών δυσκολιών να περιορίσουν τόσο τον αριθμό των προπονήσεων τους (το 71%), όσο και τη συμμετοχή τους σε αγώνες (το 63%). Τέλος το μεγαλύτερο ποσοστό των αθλητών σκέφτηκε να σταματήσει την ενασχόλησή του με το άθλημα (το 59%), καθώς εκτός από αυτά που αναφέρθηκαν παραπάνω, το κόστος συμμετοχής για έναν αγώνα θεωρείται από τους περισσότερους αθλητές υψηλό (το 66%).

Τα ευρήματα της έρευνας συμφωνούν με αυτά της βιβλιογραφικής ανασκόπησης, τα οποία υποστηρίζουν ότι η γενική κατάσταση στον αθλητισμό και ειδικά στο θαλάσσιο σκι είναι επηρεασμένη από την οικονομική κρίση. Μέσα από τη βιβλιογραφία βλέπουμε πως οι κρατικές επιχορηγήσεις έχουν πλέον μειωθεί αισθητά τόσο στον επαγγελματικό όσο και στον ερασιτεχνικό αθλητισμό, με αποτέλεσμα τόσο οι Ομοσπονδίες και οι σύλλογοι, όσο και οι αθλητές να μην μπορούν να ανταπεξέλθουν στις σημερινές οικονομικές απαιτήσεις (*Πίνακας 2.2 / Συνολικές επιχορηγήσεις αθλημάτων αθλητικής προτεραιότητας. – 2009 = 37.750.000 ευρώ, 2018 = 13.660.000 ευρώ*). Η σημερινή οικονομική κατάσταση έχει αναγκάσει πολλούς αθλητές να πληρώνουν από το υστέρημα τους για τις προπονήσεις αλλά και για τους αγώνες τους, εξαιτίας των μειωμένων επιχορηγήσεων και της πενιχρής βοήθειας που παρέχει το κράτος αλλά και της κατάστασης στην οποία έχει επέλθει η χώρα.

Το θαλάσσιο σκι, όπως φάνηκε και στην βιβλιογραφική ανασκόπηση, είναι ένα άθλημα το οποίο στηρίζεται κατά κύριο λόγο στην ιδιωτική πρωτοβουλία, παρά στην κρατική. Η ενίσχυση που παρέχεται δεν επαρκεί ώστε να υπάρξει μία πιο ορθή λειτουργία για το άθλημα, με αποτέλεσμα τα ήδη υπάρχοντα προβλήματα να διογκώνονται (*Πίνακας 2.3 / Κρατικές επιχορηγήσεις στην Ε.Ο.Θ.ΣΚΙ – 2012 = 112.000 ευρώ, 2017 = 38.000 ευρώ*). Το θαλάσσιο σκι αποτελεί ένα αγώνισμα που από τη φύση του έχει πλήθος εξόδων (καύσιμα, συντήρηση, εξοπλισμός), πόσο μάλλον τη περίοδο της κρίσης οι απαιτήσεις και οι δυσκολίες είναι ακόμα περισσότερες. Όπως φαίνεται και από τα αποτελέσματα της έρευνας όλη αυτή η κατάσταση επηρεάζει το μεγαλύτερο ποσοστό των αθλητών, αναγκάζοντας πολλούς από αυτούς να σταματήσουν σταδιακά την ενασχόληση τους με το άθλημα.

Από τα αποτελέσματα της έρευνας που πραγματοποιήθηκε και λαμβάνοντας υπόψη τους περιορισμούς της συμπεραίνουμε ότι, η οικονομική ενίσχυση που παρέχεται στο θαλάσσιο σκι και στους αθλητές του από τους κρατικούς μηχανισμούς, είναι πολύ μικρότερη σε σχέση με το παρελθόν καθώς και συγκριτικά με αυτή που παρέχεται σε άλλα αθλήματα. Παρότι το θαλάσσιο σκι απευθύνεται κυρίως σε άτομα με οικονομική άνεση, ακόμα και αυτοί περιόρισαν αισθητά την ενασχόληση τους με το άθλημα μέσα στην περίοδο της κρίσης. Πολλοί είναι οι αθλητές που δηλώνουν ενεργοί κάνοντας μόνο προπονήσεις χωρίς να συμμετέχουν σε αγώνες και πολλοί που λαμβάνουν μέρος σε αγώνες χωρίς τις απαραίτητες προπονήσεις. Συνοψίζοντας, θα μπορούσαμε να πούμε πως τα οικονομικά προβλήματα που υπάρχουν στη χώρα οδηγούν στη σταδιακή παρακμή του αθλήματος, με τους αθλητές να προσπαθούν να ανταπεξέλθουν κάτω από δύσκολες συνθήκες, χωρίς να έχουν πολλές φορές την παραμικρή στήριξη τόσο από τα σωματεία τους όσο και από το κράτος. Το θαλάσσιο σκι πλέον έχει επικρατήσει περισσότερο τουριστικά και ως χόμπι παρά ως αγώνισμα, γεγονός που φαίνεται και από τις σχετικά λίγες συμμετοχές σε αγώνες.

## ΚΕΦΑΛΑΙΟ VI: ΠΡΟΤΑΣΕΙΣ ΓΙΑ ΜΕΛΛΟΝΤΙΚΕΣ ΜΕΛΕΤΕΣ

Η διαθέσιμη βιβλιογραφία για το αντίστοιχο θέμα είναι αρκετά περιορισμένη. Παρότι η παρούσα μελέτη (επιρροή της οικονομικής κρίσης στο αγωνιστικό θαλάσσιο σκι) πραγματοποιήθηκε για πρώτη φορά, εν τούτοις μας έδειξε πολλά για τη σημερινή κατάσταση στο άθλημα του θαλάσσιου σκι. Προτείνεται σε επόμενη έρευνα να εξεταστεί ποια είναι η οικονομική κατάσταση στην οποία βρίσκονται τα σωματεία σήμερα και κατά πόσο έχουν επηρεαστεί μέσα στη περίοδο της ύφεσης. Έτσι, θα ερευνηθεί σε ποιους τομείς του αθλήματος έχει εισχωρήσει η επικρατούσα κατάσταση, τι έχει μεταβληθεί ως προς την συμμετοχή αθλητών στο θαλάσσιο σκι και κατά πόσο έχει αλλάξει ο τρόπος λειτουργίας των σωματείων απέναντι στους αθλητές σε σχέση με τα προηγούμενα χρόνια. Επίσης ερευνητικό ενδιαφέρον θα είχε να μας απαντήσουν οι ίδιοι οι προπονητές, πώς αντιμετωπίζουν την επικρατούσα οικονομική κατάσταση στο θαλάσσιο σκι και ποια θεωρούν πως είναι η λύση για την ανάπτυξη του αθλήματος. Έτσι θα βρεθούν λύσεις και απαντήσεις σε προβλήματα που επηρεάζουν την λειτουργικότητα του αθλήματος, καθώς θα δοθεί μια άλλη οπτική γωνία για το ζήτημα, από ανθρώπους που ασκούν αυτό το επάγγελμα και το αναπτύσσουν καθημερινά.

## ΚΕΦΑΛΑΙΟ VII: ΒΙΒΛΙΟΓΡΑΦΙΑ

Αραχωβίτης Γ. (1998). *Σημειώσεις Θαλάσσιο σκι*. (Αθήνα)

Γενική Γραμματεία Αθλητισμού *Εθνικός αθλητικός σχεδιασμός – Κατάταξη αθλημάτων*. Ανακτήθηκε από <http://gga.gov.gr/athlitismos> -Επιχορηγήσεις:  
Αναρτήθηκε από: <http://gga.gov.gr/grafeio-tupou/deltia-tupou/753-2011>

Γεωργάκης Γ. (2010). *Πως η οικονομική κρίση πλήττει τον πρωταθλητισμό*.  
Ανακτήθηκε από: <http://www.tovima.gr/sports/article/?aid=343807>

Ελληνική Ομοσπονδία Θαλάσσιου Σκι και Wakeboard *Τεχνικός κανονισμός αγώνων κλασσικού σκι 2012 (Tournament)*.

Ελληνική Στατιστική Αρχή: <http://www.statistics.gr/>

Ευθυμίου Κ. , Αργαλία Ε. , Κασκαμπα Ε. , Μακρη Α. ( 2013 ) *Οικονομική κρίση και ψυχική υγεία. Τι γνωρίζουμε για την σημερινή κατάσταση στην Ελλάδα;*  
Εγκέφαλος 50, 22-30

Καραϊσκού Α., Μαλλιάρου Μ., Σαράφης Π. (2012) *Οικονομική κρίση: Επίδραση στην υγεία των πολιτών και επιπτώσεις στα συστήματα υγείας*. Διεπιστημονική φροντίδα υγείας (2012) Τόμος 4, Τεύχος 2, 49-54

Κατσικόπουλος Β. (2012) *Ο Αθλητισμός σε περίοδο κρίσης - Επαναπροσδιορισμός αξιών του αθλητισμού*. Ανακτήθηκε από: <http://www.eviaportal.gr>

Πασακαρέλη Δ., Μπύρου Ζ. (2012) *Η ενασχόληση των νέων με τον αθλητισμό-Επιπτώσεις της οικονομικής κρίσης*. (Τεχνολογικό και εκπαιδευτικό ίδρυμα Καβάλας , 2012)

Ταλιουρίδου Σ. (2012) *Οι οικονομικές κρίσεις στην Ελλάδα από την εποχή του Τρικούπη μέχρι σήμερα. Διαφορές και ομοιότητες*. (Πανεπιστήμιο Μακεδονίας)

[https://el.wikipedia.org/wiki/ Ελληνική οικονομική κρίση 2009-σήμερα.](https://el.wikipedia.org/wiki/Ελληνική_οικονομική_κρίση_2009-σήμερα)

[https://el.wikibooks.org/wiki/ Οικονομική κρίση-αιτίες και αποτελέσματα.](https://el.wikibooks.org/wiki/Οικονομική_κρίση-αιτίες_και_αποτελέσματα)

## ΚΕΦΑΛΑΙΟ VIII: ΠΑΡΑΡΤΗΜΑ

Όλες οι πληροφορίες που θα συλλεχθούν είναι εμπιστευτικές και θα χρησιμοποιηθούν μόνο για την ερευνά μας σχετικά με την επιρροή της οικονομικής κρίσης στο αγωνιστικό θαλάσσιο σκι.

Το ερωτηματολόγιο απευθύνεται αποκλειστικά σε ενεργούς αθλητές και μόνο στους αθλητές στις κατηγορίες SENIORS (35+, 45+, 55+).

### Ερωτηματολόγιο

#### 1. ΦΥΛΟ:

Άνδρας	Γυναίκα

#### 2. ΚΑΤΗΓΟΡΙΑ:

35+	45+	55+

#### 3. ΤΙ ΑΓΩΝΙΣΜΑ ΚΑΝΕΤΕ;

Σλάλομ	Φιγούρες	Άλμα

4. ΤΟ ΕΤΗΣΙΟ ΕΙΣΟΔΗΜΑ ΣΑΣ ΚΥΜΑΙΝΕΤΑΙ ΑΠΟ:

10.000-30.000 ευρώ	30.001-50.000 ευρώ	50.001+ ευρώ	Δεν επιθυμώ να απαντήσω

5. ΑΓΩΝΙΣΤΙΚΗ-ΑΘΛΗΤΙΚΗ ΕΜΠΕΡΙΑ

<10 χρόνια	11-20 χρόνια	21-30 χρόνια	31+ χρόνια

6. ΠΩΣ ΞΕΚΙΝΗΣΕ Η ΕΝΑΣΧΟΛΗΣΗ ΣΑΣ ΜΕ ΤΟ ΘΑΛΑΣΣΙΟ ΣΚΙ

Τουριστικά-Ιδιωτική σχολή	Σωματείο	Άλλο

7. ΠΟΣΕΣ ΠΡΟΠΟΝΗΣΕΙΣ ΠΡΑΓΜΑΤΟΠΟΙΕΙΤΕ ΚΑΤΑ ΤΗ ΔΙΑΡΚΕΙΑ ΤΗΣ ΕΒΔΟΜΑΔΑΣ;

1 Προπόνηση	2 Προπονήσεις	3 Προπονήσεις	4+ Προπονήσεις	Καμία

8. ΕΧΕΙ ΜΕΙΩΘΕΙ Η ΣΥΧΝΟΤΗΤΑ ΤΩΝ ΠΡΟΠΟΝΗΣΕΩΝ ΛΟΓΩ ΤΗΣ ΟΙΚΟΝΟΜΙΚΗΣ ΚΡΙΣΗΣ;

Ναι	Όχι

9. ΣΕ ΠΟΣΟΥΣ ΑΓΩΝΕΣ ΛΑΜΒΑΝΕΤΕ ΜΕΡΟΣ ΕΤΗΣΙΩΣ;

1 αγώνας	2 αγώνες	3 αγώνες	4 αγώνες	κανένας

10. ΕΧΕΙ ΜΕΙΩΘΕΙ Η ΣΥΜΜΕΤΟΧΗ ΣΑΣ ΣΕ ΑΓΩΝΕΣ ΕΞΑΙΤΙΑΣ ΤΗΣ ΟΙΚΟΝΟΜΙΚΗΣ ΥΦΕΣΗΣ;

Ναι	Όχι

11. ΥΠΗΡΞΕ ΦΟΡΑ ΠΟΥ ΔΕΝ ΛΑΒΑΤΕ ΜΕΡΟΣ ΣΕ ΑΓΩΝΕΣ ΣΚΕΠΤΟΜΕΝΟΙ ΤΟ ΟΙΚΟΝΟΜΙΚΟ ΚΟΣΤΟΣ;

Ναι	Όχι

12. ΕΧΕΤΕ ΣΚΕΦΤΕΙ ΝΑ ΣΤΑΜΑΤΗΣΕΤΕ ΤΗΝ ΕΝΑΣΧΟΛΗΣΗ ΣΑΣ  
ΜΕ ΤΟ ΑΘΛΗΜΑ ΛΟΓΩ ΤΗΣ ΚΡΙΣΗΣ;

Ναι	Όχι

13. ΤΟ ΚΟΣΤΟΣ ΣΥΜΜΕΤΟΧΗΣ ΓΙΑ ΤΟΥΣ ΑΓΩΝΕΣ ΘΕΩΡΕΙΤΕ ΠΩΣ  
ΕΙΝΑΙ:

Υψηλό	Αποδεκτό	Χαμηλό

14. ΠΟΙΟΣ ΚΑΛΥΠΤΕΙ ΤΟ ΜΕΓΑΛΥΤΕΡΟ ΠΟΣΟΣΤΟ ΤΩΝ ΕΞΟΔΩΝ  
ΣΑΣ;

Εσείς οι ίδιοι	Σωματείο	Ομοσπονδία	Χορηγοί	Άλλο

15. ΤΑ ΣΗΜΕΡΙΝΑ ΟΙΚΟΝΟΜΙΚΑ ΔΕΔΟΜΕΝΑ ΣΑΣ ΕΧΟΥΝ  
ΑΠΟΤΡΕΨΕΙ ΩΣ ΠΡΟΣ ΤΗΝ ΑΓΟΡΑ ΚΑΙΝΟΥΡΓΙΟΥ  
ΕΞΟΠΛΙΣΜΟΥ;

Καθόλου	Λίγο	Αρκετά	Πολύ	Πάρα πολύ

16. ΘΕΩΡΕΙΤΕ ΑΡΚΕΤΗ ΤΗΝ ΟΙΚΟΝΟΜΙΚΗ ΕΝΙΣΧΥΣΗ ΠΟΥ ΠΑΡΕΧΕΙ ΤΟ ΚΡΑΤΟΣ ΣΕ ΣΧΕΣΗ ΜΕ ΑΛΛΑ ΑΘΛΗΜΑΤΑ;

Ναι	Όχι

17. ΠΙΣΤΕΥΕΤΕ ΟΤΙ ΤΑ ΟΙΚΟΝΟΜΙΚΑ ΠΡΟΒΛΗΜΑΤΑ ΤΗΣ ΧΩΡΑΣ ΕΧΟΥΝ ΟΔΗΓΗΣΕΙ ΣΤΗΝ ΣΤΑΔΙΑΚΗ ΠΑΡΑΚΜΗ ΤΟΥ ΑΘΛΗΜΑΤΟΣ;

Ναι	Ίσως	Όχι

