



ΕΛΛΗΝΙΚΗ ΔΗΜΟΚΡΑΤΙΑ
Εθνικόν και Καποδιστριακόν
Πανεπιστήμιον Αθηνών
—ΙΔΡΥΘΕΝ ΤΟ 1837—

Σχολή Θετικών Επιστημών
Τμήμα Ιστορίας και Φιλοσοφίας της Επιστήμης

Πτυχιακή Εργασία

Αναδρομή στις συλλογές φυσικής ιστορίας του Πανεπιστημίου
Αθηνών. Η ίδρυση του Φυσιογραφικού Μουσείου και η
διαίρεση των συλλογών του (1837-1917)

Τριποτσέρη Ελευθερία

A.M: 9986201400138

Επιβλέπουσα καθηγήτρια: Αναστασία Δοξανάκη

Αθήνα, Ιούνιος 2019

Περίληψη

Κεντρικό θέμα της παρούσας εργασίας είναι το Φυσιογραφικό Μουσείο του Πανεπιστημίου Αθηνών και η λειτουργία του από την εποχή συγκρότησης των πρώτων συλλογών του, στα μέσα περίπου του 19^{ου} αιώνα, μέχρι και τις αρχές του 20^{ου} αιώνα. Σκοπός της είναι να παρουσιαστούν αναλυτικά τα γεγονότα από τη στιγμή ίδρυσής του ως ενός ενιαίου μουσείου που περιελάμβανε τρεις συλλογές, τη βοτανική, τη ζωολογική και την γεωλογική-παλαιοντολογική, μέχρι τη διάσπαση αυτών και το σχηματισμό τεσσάρων διαφορετικών μουσείων: του Μουσείου Ζωολογίας, του Μουσείου Ορυκτολογίας, του Βοτανικού Μουσείου και του Μουσείου Γεωλογίας και Παλαιοντολογίας. Οι λόγοι που οδήγησαν σε αυτή την κατάληξη ήταν κυρίως οικονομικοί και σχετίζονται, επίσης, με την διαίρεση του μαθήματος της φυσιογραφίας σε επιμέρους επιστημονικούς κλάδους. Ωστόσο οι διενέξεις μεταξύ των κεντρικών προσώπων και τα προσωπικά συμφέροντα καθηγητών σίγουρα αποτέλεσαν έναν πολύ σημαντικό παράγοντα της διαίρεσης του Φυσιογραφικού Μουσείου. Επιπρόσθετα, μέσα από την σκιαγράφηση της πορείας του Φυσιογραφικού Μουσείου, θα καταδειχθεί ο ρόλος των μουσείων του Πανεπιστημίου Αθηνών κατά τον 19ο και τις αρχές του 20ου αιώνα, ο τρόπος λειτουργίας και διοίκησής τους, καθώς και η σημασία τους, όχι μόνο για την πανεπιστημιακή κοινότητα, αλλά και για την κοινωνία της εποχής.

Πίνακας Περιεχομένων

Περιεχόμενα.....	2
Πίνακας εικόνων.....	3
Ευχαριστίες.....	4
Εισαγωγή.....	5
ΚΕΦΑΛΑΙΟ 1: Το Πανεπιστήμιο Αθηνών και τα πρώτα πανεπιστημιακά μουσεία: μια ιστορική ανασκόπηση	
1.1. Η ίδρυση του Πανεπιστημίου Αθηνών και τα πρώτα χρόνια λειτουργίας του.....	7
1.2 Η ιστορική εξέλιξη των Ευρωπαϊκών Πανεπιστημιακών Μουσείων	12
1.3 Οι πρώτες συλλογές και μουσεία του Πανεπιστημίου Αθηνών.....	19
ΚΕΦΑΛΑΙΟ 2: Το Φυσιογραφικό Μουσείο του Πανεπιστημίου Αθηνών	
2.1 Η συγκρότηση του Φυσιογραφικού Μουσείου.....	25
2.2 Η Βοτανική συλλογή	29
2.3 Η Γεωλογική και Ορυκτολογική συλλογή.....	31
2.4 Η Ζωολογική συλλογή.....	35
ΚΕΦΑΛΑΙΟ 3: Η διαίρεση του Φυσιογραφικού Μουσείου	
3.1 Η ίδρυση Βοτανικού Μουσείου και ο πρώτος διαχωρισμός των συλλογών (1871)	39
3.2. Η διαίρεση του κλάδου της ζωολογίας (1875).....	43
3.3 Ο διαχωρισμός των εδρών Γεωλογίας και Ορυκτολογίας (1893).....	46
3.4 Η διάκριση σε Μουσείο Γεωλογίας και Παλαιοντολογίας και σε Μουσείο Ορυκτολογίας(1908)	49
Επίλογος.....	56
Βιβλιογραφικές Αναφορές.....	57
Παράρτημα.....	63

Πίνακας εικόνων

Εικόνα 1: Ο χώρος συνεδριάσεων της Πανεπιστημιακής Συγκλήτου, Λεύκωμα 1923-24.....	10
Εικόνα 2 : Αποσπάσματα από το Βασιλικό Διάταγμα του 1835 «Περί του κανονισμού της συσταθησομένης φυσικοϊστορικής εταιρείας» (ΦΕΚ 21/17-5-1835).	20
Εικόνα 3: Το Γεωλογικό - Ορυκτολογικό Μουσείο του Πανεπιστημίου Αθηνών, Λεύκωμα, 1923-24.....	32
Εικόνα 4: Το ζωολογικό μουσείο του Πανεπιστημίου Αθηνών. το πορτρέτο του Η. Μητσόπουλου στην είσοδο. Λεύκωμα 1923-24.....	38
Εικόνα 5: Η Αίθουσα του Βοτανικού Μουσείου. Λεύκωμα 1923-24.....	42
Εικόνα 6: βόρεια πτέρυγα που στέγαζε το ζωολογικό μουσείο. Λεύκωμα 1923-24.....	44
Εικόνα 7: Το πρακτικό του διαχωρισμού των μουσείων Αρχείο Γεωλογικού Μουσείου (προσωπικό αρχείο).....	49
Εικόνα 8: Χρονολογική απεικόνιση των διαχωρισμών που υπέστη το Φυσιογραφικό μουσείο Σχεδιάγραμμα Γιώργου Λύρα.....	54

Ευχαριστίες

Με την περάτωση της πτυχιακής μου εργασίας θα ήθελα να εκφράσω τις θερμές μου ευχαριστίες στην επιβλέπουσα καθηγήτριά μου, κ. Αναστασία Δοξανάκη, για τις υποδείξεις και τις παρατηρήσεις, το χρόνο που μου αφιέρωσε, την υπομονή και την καθοδήγησή της σε όλα τα επίπεδα της εργασίας. Επίσης θα ήθελα να ευχαριστήσω την κ. Κατερίνα Δερμιτζάκη και τον κ. Γιώργο Λύρα για την πολύτιμη συμβολή τους και την παροχή σημαντικών πληροφοριών και υλικού.

Ευχαριστίες οφείλω, επίσης, στους διευθυντές και στο προσωπικό των μουσείων Ζωολογίας, Γεωλογίας και Παλαιοντολογίας και Ορυκτολογίας και Πετρολογίας του Πανεπιστημίου Αθηνών, που μου εμπιστεύτηκαν την διαχείριση και μελέτη του αρχείου τους και με καθοδήγησαν στην έρευνά μου. Συγκεκριμένα ευχαριστώ θερμά τον Καθ. κ. Α. Μαγκανά, Διευθυντή του Μουσείου Ορυκτολογίας και Πετρολογίας, τον κ. Στάθη Βόρρη και την κα Ιφιγένεια Μεγρέμη, προσωπικό του Μουσείου Ορυκτολογίας και Πετρολογίας και τον Καθ. κ. Ε. Βαλάκο, Διευθυντή του Μουσείου Ζωολογίας.

Τέλος, θα ήθελα να ευχαριστήσω θερμά και το προσωπικό του Ιστορικού Αρχείου του Πανεπιστημίου Αθηνών, όπου πραγματοποίησα και την πρακτική μου άσκηση, για την πολύτιμη βοήθειά τους στον επιτυχέστερο εντοπισμό του σημαντικού βιβλιογραφικού και αρχειακού υλικού που αποτελεί μεγάλο μέρος της παρούσας εργασίας. Συγκεκριμένα, ευχαριστώ τον πρόεδρο Καθ. κ. Καραμανωλάκη Ευάγγελο, την κ. Μπάρκουλα Χάιδω, την κ. Λιάζου Ασημίνα, την κ. Τσιωτάκη Μακρίνα και τον κ. Χαχλάκη Μιχάλη.

Εισαγωγή

Το κεντρικό θέμα της παρούσας εργασίας είναι το Φυσιογραφικό Μουσείο του Πανεπιστημίου Αθηνών. Σκοπός είναι η εκτενής παρουσίαση των γεγονότων που έλαβαν χώρα από τα μέσα του 19^{ου} και συγκεκριμένα από το 1837, τη χρονολογία ίδρυσης του Πανεπιστημίου και συγκρότησης των πρώτων συλλογών φυσικής ιστορίας, έως τις αρχές του 20^{ου} αιώνα, όταν το Φυσιογραφικό Μουσείο, που αρχικά ήταν ενιαίο, διασπάται σε τέσσερα επιμέρους Μουσεία. Ειδικότερα, θα διερευνηθούν τα γεγονότα έως το 1908 οπότε και έγινε ο τελευταίος διαχωρισμός μεταξύ ορυκτολογικών και παλαιοντολογικών συλλογών. Το συγκεκριμένο θέμα ήταν άξιο μελέτης και έρευνας λόγω των στοιχείων και των πηγών που μελετήθηκαν, καθώς και των συμπερασμάτων που προέκυψαν, τα οποία παρουσιάζουν μεγάλο ενδιαφέρον.

Η έρευνα βασίστηκε κυρίως σε πρωτογενείς πηγές και συγκεκριμένα σε αρχειακό υλικό που στο μεγαλύτερο μέρος του είναι χειρόγραφο. Μέρος της έρευνας πραγματοποιήθηκε στο Ιστορικό Αρχείο του Πανεπιστημίου Αθηνών και περιλαμβάνει τη μελέτη του αρχειακού υλικού από τις συνεδριάσεις της Φυσικομαθηματικής Σχολής, το Αρχείο Πρωτοκόλλου και των Λιτών εγγράφων, τα πρακτικά της Συγκλήτου του Πανεπιστημίου, τους Πρυτανικούς Λόγους και διάφορα άλλα βιβλία σχετικά με νόμους και διατάγματα, επετηρίδες κλπ. Πολλά από αυτά είναι διαθέσιμα και στην Πέργαμο.

Το δεύτερο -και δυσκολότερο για μελέτη μέρος των πηγών- ήταν το αρχείο των Μουσείων του Πανεπιστημίου Αθηνών. Συγκεκριμένα έγινε έρευνα στο αρχείο του Μουσείου Ζωολογίας, του Μουσείου Ορυκτολογίας και Πετρολογίας και του Μουσείου Γεωλογίας και Παλαιοντολογίας. Το αρχείο αυτό είναι μερικώς ταξινομημένο. Πρόκειται αναμφίβολα για ένα πολύ σημαντικό αρχείο, το οποίο σκιαγραφεί την πορεία του εκάστοτε μουσείου και θα ήταν πολύ σημαντικό να γίνει ενδελεχής έρευνα και φυσικά ψηφιοποίηση. Προσπάθησα να κάνω όσο το δυνατόν πιο ξεκάθαρες και αναλυτικές παραπομπές και να παραθέσω σε ορισμένα σημεία αυτούσια κομμάτια από το αρχείο για να μεταδώσω, όπου θεώρησα ενδιαφέρον, το ύφος με το οποίο τα κεντρικά πρόσωπα αιτούνταν ή περιέγραφαν κάτι.

Για την εργασία χρησιμοποιήθηκαν επίσης και βιβλιογραφικές πηγές, σχετικές με τη λειτουργία του Πανεπιστημίου Αθηνών, με τα πανεπιστημιακά μουσεία εν γένει καθώς και με τα κεντρικά πρόσωπα που έπαιξαν καίριο ρόλο στην πορεία του Φυσιογραφικού Μουσείου.

Η εν λόγω εργασία απαρτίζεται από τρία κεφάλαια.

Το πρώτο κεφάλαιο είναι εισαγωγικό και περιλαμβάνει μια ιστορική ανασκόπηση του Πανεπιστημίου Αθηνών. Πιο συγκεκριμένα, η ανασκόπηση θα επικεντρωθεί στα πρώτα χρόνια λειτουργίας του ιδρύματος, στη διαμόρφωσή του και στους σκοπούς που εξυπηρετούσε. Επιπλέον, θα αναλυθούν τα πανεπιστημιακά μουσεία και ο ρόλος τους κατά τον 19ο αιώνα τόσο στην Ελλάδα όσο και στο εξωτερικό. Τέλος γίνεται μια συνοπτική παράθεση των πρώτων πανεπιστημιακών μουσείων και της σημασίας τους για την επιστημονική άνθιση στον ελλαδικό χώρο.

Στο δεύτερο κεφάλαιο η εργασία εστιάζει στο Φυσιογραφικό Μουσείο του Πανεπιστημίου Αθηνών. Γίνεται μια αναφορά στη Φυσιογραφική Εταιρεία, οι συλλογές της οποίας είχαν ως αποτέλεσμα τη συγκρότηση του μελλοντικού Φυσιογραφικού Μουσείου, στις συλλογές του νεοσύστατου Μουσείου, στο διδακτικό του προσωπικό, καθώς επίσης και στο ρόλο του τόσο στη διδασκαλία των φυσικών επιστημών στο Πανεπιστήμιο όσο και στην ευρύτερη απήχυσή του στην κοινωνία της εποχής.

Στο τρίτο και τελευταίο κεφάλαιο σκιαγραφείται ο διαχωρισμός των συλλογών του Φυσιογραφικού Μουσείου και η διαμόρφωση των τεσσάρων διαφορετικών μουσείων: του Βοτανικού, του Ζωολογικού, του Γεωλογικού-Παλαιοντολογικού και του Ορυκτολογικού-Πετρογραφικού και διερευνώνται οι πιθανοί λόγοι αυτής της διάσπασης.

Τέλος, παρουσιάζονται συνοπτικά κάποια γενικά συμπεράσματα που προκύπτουν από τα δεδομένα που παρουσιάστηκαν.

Η παρούσα πτυχιακή εργασία δεν εξαντλεί το εύρος του ζητήματος της λειτουργίας των μουσείων του Πανεπιστημίου Αθηνών και κατά πόσο αυτά επηρεάζονταν από τον κρατικό μηχανισμό και από το διοικητικό προσωπικό. Τέτοια και άλλα παρόμοια ερωτήματα θα μπορούσαν να προκύψουν και για άλλα πανεπιστημιακά μουσεία, όπως το Μουσείο Ανατομίας ή ακόμα και για αυτά που δημιουργήθηκαν μεταγενέστερα του 19^{ου} αιώνα, όπως το Μουσείο Εγκληματολογίας και τα οποία θα μπορούσαν να αποτελέσουν ένα άλλο θέμα μελέτης και έρευνας.

Κεφάλαιο 1: Το Πανεπιστήμιο Αθηνών και τα πρώτα πανεπιστημιακά μουσεία: μια ιστορική ανασκόπηση

1.1. Η ίδρυση του Πανεπιστημίου Αθηνών και τα πρώτα χρόνια λειτουργίας του

Το Πανεπιστήμιο Αθηνών αποτελεί, από τα πρώτα χρόνια ίδρυσής του έως και σήμερα, έναν χώρο ανάπτυξης και διάχυσης του επιστημονικού λόγου, καλλιέργειας της ιδεολογικής και πολιτισμικής ταυτότητας και συγκρότησης επιστημονικών πεδίων. Η ίδρυση του Πανεπιστημίου Αθηνών το 1837 ενίσχυσε την Αθήνα ως πρωτεύουσα του νεοσύστατου ελληνικού κράτους και την κατέστησε ένα προνομιακό εθνικό κέντρο, του οποίου ο πληθυσμός αυξανόταν ολοένα και περισσότερο λόγω προσέλευσης φοιτητών τόσο από την Ελλάδα όσο και από το εξωτερικό.

Το ίδρυμα σηματοδότησε την έναρξη μιας καινούργιας προοπτικής για τον ελλαδικό χώρο, μιας επαγγελματικής προοπτικής που θα ήταν χρήσιμη μακροπρόθεσμα τόσο για το έθνος όσο και για την κοινωνική οργάνωση. Ιδιαίτερα στο δεύτερο μισό του 19ου αιώνα, παρατηρήθηκε ακμή της εργαστηριακής και φροντιστηριακής διδασκαλίας, της λειτουργίας νοσοκομειακών ιδρυμάτων, της εκπόνησης σημαντικών ερευνών, καθώς και η διερεύνηση και συγκέντρωση προϋπάρχουσας γνώσης και η προσθήκη νέας, σύμφωνα με την πρόοδο και την εξέλιξη της εγχώριας και της διεθνούς επιστημονικής γνώσης¹.

Την εποχή σχεδίασης και οργάνωσης του Πανεπιστημίου, τα κυρίαρχα πρότυπα διεθνούς εμβέλειας ήταν το γαλλικό ναπολεόντειο, το γερμανικό και τα δύο παλαιότερα αγγλικά πανεπιστήμια, της Οξφόρδης και του Cambridge. Οι Έλληνες φοιτητές σε αγγλικά ιδρύματα ήταν ελάχιστοι, αφενός λόγω μεγαλύτερης απόστασης, συνεπώς και οικονομικών περιορισμών και αφετέρου εξαιτίας της διαφορετικής δομής της αγγλικής κοινωνίας με την οποία η ελληνική δεν συμβάδιζε. Επιρροές του γαλλικού συστήματος ήταν επίσης εμφανείς σε μερίδα λογίων της εποχής, όπως για παράδειγμα η οργάνωση της Σχολής Ευελπίδων στο πρότυπο της École Polytechnique. Παρόλα αυτά η πλήρης εφαρμογή του ήταν δύσκολη για τους λόγους που αναφέρθηκαν και πριν². Έτσι, το πρότυπο βάσει του οποίου οργανώθηκε το Πανεπιστήμιο Αθηνών ήταν το γερμανικό.

¹ Γαβρόγλου et.al. 2016, 23-26.

² Καρκάνης, 2012, 709.

Το 1836 με διάταγμα της Αντιβασιλείας έγινε η πρώτη προσπάθεια διαμόρφωσης του Πανεπιστημίου υπό τον Άρμανσμπεργκ κατόπιν απουσίας του βασιλιά Όθωνα. Αρχικά, ορίζονταν τέσσερις σχολές: Γενικών Επιστημών³, Θεολογίας, Ιατρικής και Νομικών και Πολιτικών Επιστημών ή Δικαστική Σχολή. Όταν επέστρεψε ο βασιλιάς Όθωνας και με την καθάριση του Άρμανσμπεργκ, εξεδόθη νέο προσωρινό διάταγμα διατηρώντας τη μορφή των σχολών, αλλάζοντας, όμως, την ονομασία τους σε Θεολογίας, Ιατρικής, Νομικών Επιστημών, Φιλοσοφίας η οποία περιελάμβανε το Φιλολογικό και το Φυσικομαθηματικό τμήμα⁴.

Το νεοσύστατο Πανεπιστήμιο, όπως και άλλοι θεσμοί της εποχής, λειτούργησε και οργανώθηκε κατά κύριο λόγο με βάση στο γερμανικό πρότυπο⁵, το οποίο ήδη από εκείνη την εποχή είχε αρχίσει να αποτελεί αντικείμενο μελέτης, μίμησης και θαυμασμού λόγω της αποδοτικότητάς του. Έλληνες με σπουδές στα γερμανικά κράτη επηρεάστηκαν από το συγκεκριμένο πρότυπο και διέκριναν σε αυτό παρόμοιες εθνικές ανησυχίες και στόχους, ενώ αργότερα, το ίδιο το Πανεπιστήμιο έστειλε υποτρόφους στη Γερμανία για σπουδές, με σκοπό να τους αξιοποιήσει μετέπειτα. Αυτή η άποψη, εκφράστηκε πρωτίστως από τον Ιωάννη Πανταζίδη⁶, ο οποίος επίσης πραγματοποίησε σπουδές στη Γερμανία. Στηρίζεται αφενός στο γεγονός ότι το Πανεπιστήμιο ήταν αποτέλεσμα μίξης της βαυαροκρατίας και των στοιχείων του Βασιλείου της Ελλάδας, καθώς η ιδέα της σύστασής του προήλθε σε περίοδο αντιβασιλείας, ήταν όμως προσαρμοσμένο στα δεδομένα της ελληνικής κοινωνίας και ρυθμιζόμενο από το κράτος.

Η εκτίμηση του Πανεπιστημίου ότι η επιστημονική έρευνα και η εκπαίδευση στον ευρωπαϊκό χώρο ήταν πολύ σημαντική για τους σκοπούς που εξυπηρετούσε, ήταν εμφανής από τους διαγωνισμούς που αυτό προκήρυσσε. Η αποστολή υποτρόφων στην Ευρώπη για εκπαίδευση σε εξειδίκευση σε διάφορους επιστημονικούς κλάδους υπήρξε καθοριστική τόσο για τη σύνθεση του διδακτικού προσωπικού, όσο και για την διαμόρφωση της λειτουργίας του ιδρύματος. Μερικοί από αυτούς ήταν ο Κ. Μητσόπουλος και ο Θ. Σκούφος στην Ορυκτολογία και Γεωλογία, ο Θ. Ορφανίδης και ο Σ. Μηλιαράκης στη Βοτανική κλπ⁷.

³ Φιλοσοφίας, Φιλολογίας, Μαθηματικών, Φυσικής, Χημείας, Αστρονομίας, Γεωγραφίας, Ιστορίας (Γαβρόγλου, et. al. 2016, 37).

⁴ Γαβρόγλου, et. al. 2016, 37-40.

⁵ Κιμουρτζής, 1990, 41.

⁶ Ιωάννης Πανταζίδης, 1827-1900, καθηγητής Ελληνικής Φιλολογίας του Πανεπιστημίου Αθηνών τον 19ου αιώνα (Στεφανίδης, 1952).

⁷ Θα γίνει εκτενέστερη αναφορά στο Κεφάλαιο 2.

Τα κριτήρια επιλογής των καθηγητών για τη διδασκαλία των μαθημάτων ήταν πολυάριθμα και σχετίζονταν τόσο με τη προσωπικότητα και τις ικανότητες διδασκαλίας του καθενός, όσο και με τις σπουδές τους και τα πρότυπα που διαμόρφωσαν κατά τη διάρκεια φοίτησής τους στο εξωτερικό⁸. Οι υποτροφίες του Πανεπιστημίου και οι διορισμοί των καθηγητών έγιναν κατά βάση με αξιοκρατικές διαδικασίες, ειδικά κατά τα πρώτα χρόνια λειτουργίας οπότε και οι προσφερόμενες καθηγητικές θέσεις ήταν λίγες. Λίγες ήταν οι περιπτώσεις που κάποιος ευνοούνταν ή αποκτούσαν μία θέση χωρίς να έχουν τα ανάλογα προσόντα. Λόγω του περιορισμένου αριθμού του διδακτικού προσωπικού όμως, και το γεγονός ότι σε κάθε διδακτικό αντικείμενο αντιστοιχούσε ένας καθηγητής⁹, οι όποιες παρεκκλίσεις γίνονταν αντιληπτές. Εντούτοις, διορισμοί μελών της ίδιας οικογενείας και επιγαμίες μεταξύ πανεπιστημιακών οικογενειών ήταν συνήθη γεγονότα που μπορούσαν να προκαλέσουν ευνοϊκές και μη συνθήκες. Παρότι επρόκειτο για ένα κρατικό Πανεπιστήμιο του οποίου την εποπτεία είχε εν μέρει το κράτος, συγκριτικά με άλλους θεσμούς, είχε το μεγαλύτερο περιθώριο αντίστασης στον κρατικό έλεγχο.

Η διαμόρφωση των εδρών των καθηγητών επηρέασε σε μεγάλο βαθμό το πρόγραμμα σπουδών, καθώς η διδασκαλία και τα μαθήματα καθοριζόταν από τον εκάστοτε καθηγητή και την αντίστοιχη σχολή στην οποία αυτός κατείχε έδρα. Παρόλα αυτά, πολύ συχνά καθηγητές καλούνταν στη λήψη αποφάσεων και κάλυψη θέσεων για μαθήματα εντελώς διαφορετικού γνωστικού αντικείμενου από το δικό τους. Αυτό συνέβαινε γιατί δεν υπήρχε μεγάλη ζήτηση για τις θέσεις και προέκυπταν δυσκολίες στη συμπλήρωση των εδρών¹⁰. Επιπλέον, μια νέα πρόσληψη απαιτούσε και έναν νέο μισθό, ενώ ο καθηγητής μιας έδρας, που ήδη λαμβάνει ένα μισθό, και αναλαμβάνει μια επιπλέον αρμοδιότητα, απαιτεί μόνο ένα επιμίσθιο. Χαρακτηριστική είναι η περίπτωση του Θ. Σκούφου που λάμβανε επιμίσθιο 100 δραχμών ως επιμελητής του Ορυκτολογικού Μουσείου¹¹, παρόλο που καθηγητής της έδρας Ορυκτολογίας και διευθυντής του Μουσείου ήταν ο Κ. Μητσόπουλος¹².

Από το 1850 και έπειτα, αυξήθηκαν ταυτόχρονα οι προσφερόμενες θέσεις και ο αριθμός των ενδιαφερόμενων καθηγητών, επομένως δημιουργήθηκε ένα πιο ανταγωνιστικό κλίμα. Όσοι διορίζονταν αντιμετωπίζονταν από τους υπολοίπους ως “ευνοημένοι” ακόμη και αν δεν ήταν. Ως αποτέλεσμα, το ανθρώπινο δυναμικό του

⁸ Γαβρόγλου, et. al. 2016, 26-30.

⁹ Κιμουρτζής, 1990, 39.

¹⁰ Κιμουρτζής, 1990, 38-41.

¹¹ Κατάσταση εξόδων του Φυσιογραφικού Μουσείου, Αρχείο Ορυκτολογικού Μουσείου, 24/091901. Νο. Φακέλου 1894-1904.

¹² Θα γίνει εκτενέστερη αναφορά στο Κεφάλαιο 2.

Πανεπιστήμιου, πολλές φορές γινόταν η ίδια του η αδυναμία, καθώς εντεταλμένα όργανα έπαιρναν αναποτελεσματικές αποφάσεις που εξυπηρετούσαν, όμως, τα προσωπικά τους συμφέροντα και ταυτόχρονα υπήρχε και αυτή η δυσαρέσκεια σχετικά με τους διορισμούς και το κατά πόσο αυτοί ήταν αξιοκρατικοί. Παρότι το κράτος δεν επενέβαινε στις διοικητικές λειτουργίες του Πανεπιστημίου, στη λειτουργία της Συγκλήτου και στους διορισμούς των καθηγητών, στις εκλογές πρυτάνεων, κοσμητόρων κλπ, πολλές φορές το ίδιο το ίδρυμα κατέφευγε στη κρατική διοίκηση προκειμένου να δοθούν λύσεις σε εσωτερικές αντιπαραθέσεις¹³.

Συνολικά, ο ρόλος του διδακτικού προσωπικού στο Πανεπιστημίο Αθηνών ήταν και είναι αναμφισβήτητα μέχρι σήμερα καθοριστικός. Προσωπικότητες με διεθνή επιστημονική παρουσία, Έλληνες υπότροφοι του εξωτερικού και λόγιοι με σημαντικό έργο προσέφεραν σημαντικές υπηρεσίες στην επιστημονική και όχι μόνο κοινότητα. Ακόμη και όταν οι απόψεις τους ήταν διαφορετικές και παρά τις τεταμένες διαπροσωπικές σχέσεις μεταξύ κάποιων, αυτοί αποτελούσαν ένα σημαντικό μέρος της δύναμης του Πανεπιστημίου.

Όσον αφορά τη διοίκηση του Πανεπιστημίου, ο πρύτανης ήταν το πιο επιφανές πρόσωπο έχοντας υπό την ευθύνη του την διεύθυνση, την ομαλή λειτουργία και την ακριβή εκτέλεση εντολών του Υπουργείου Εκκλησιαστικών και Δημοσίας Εκπαιδύσεως κατά τη διάρκεια της ετήσιας θητείας του. Οι πρώτες ακαδημαϊκές αρχές διορίστηκαν από τον βασιλιά. Στη συνέχεια όμως οι πρυτάνεις και οι κοσμητόρες εκλέγονταν από τους τακτικούς καθηγητές με την προϋπόθεση και οι ίδιοι να είναι τακτικοί καθηγητές. Εντούτοις, η δυνατότητα του εκλέγειν δινόταν άτυπα και σε επίτιμους ή έκτακτους καθηγητές. Σε πολλές περιπτώσεις επίσης, υπήρχε πιθανότητα εκλογής ενός πρύτανη που ήταν αρεστός στο βασιλιά ή συνδεόταν πολιτικά με την εκάστοτε κυβέρνηση.



¹³ Κιμουρτζής, 1990, 38.

Εικόνα 1: Ο χώρος συνεδριάσεων της Πανεπιστημιακής Συγκλήτου (Λεύκωμα, Το Αθήνησι Πανεπιστήμιον, 1923-1924)

Μια φορά κάθε μήνα ο πρύτανης συγκαλούσε Ακαδημαϊκή Σύγκλητο για την συζήτηση και λήψη αποφάσεων σχετικών με τη λειτουργία του ιδρύματος. Οι καθηγητές, μάλιστα, ανάλογα με την πολιτική τους κατεύθυνση μπορούσαν να επηρεάσουν τις τελικές αποφάσεις της Συγκλήτου¹⁴.

Ένας πολύ σημαντικός παράγοντας που επηρέαζε άμεσα τη λειτουργία και τη διοίκηση του Πανεπιστημίου ήταν ο οικονομικός. Αρχικά το Πανεπιστήμιο χρηματοδοτούνταν από το εκκλησιαστικό ταμείο, σύντομα όμως απέκτησε τη δική του περιουσία¹⁵. Μέχρι το τέλος του 19ου αιώνα, το Πανεπιστήμιο ήταν αυτόνομο και τα έξοδα καλύπτονταν από τους δικούς του πόρους πλην τον μισθό των καθηγητών, ο οποίος παρέχονταν από το κράτος. Πολύ σημαντικές ήταν οι δωρεές και τα κληροδοτήματα, καθώς επίσης και τα δίδακτρα που κατέβαλαν οι φοιτητές, τα οποία καταναλώνονταν σε αγορές βιβλίων για την Πανεπιστημιακή βιβλιοθήκη, σε μισθούς υπαλλήλων, σε υποτροφίες κλπ¹⁶.

Τα πανεπιστήμια χαρακτηρίζονται ως ζωντανοί οργανισμοί, και όχι άδικα, καθώς το κεφάλαιο του πανεπιστημίου δεν είναι μόνο το κτίριο ή τα αντικείμενα που το απαρτίζουν, αλλά κυρίως οι άνθρωποι και συγκεκριμένα οι φοιτητές, οι καθηγητές και το προσωπικό που διαθέτει. Επομένως, η λειτουργία του Πανεπιστημίου Αθηνών, εκτός από την επιρροή του κράτους και του διδακτικού προσωπικού, επηρεαζόταν και από έναν ακόμη βασικό παράγοντα, τους φοιτητές.

Τα πρώτα χρόνια λειτουργίας του Πανεπιστημίου, υπήρχαν γηγενείς φοιτητές αλλά οι περισσότεροι ήταν οι αλλοδαποί, προερχόμενοι κυρίως από την Οθωμανική Αυτοκρατορία, τα Επτάνησα και τη Βαλκανική. Από το 1853 και μετά η αναλογία αντιστράφηκε¹⁷. Οι φοιτητές του Πανεπιστημίου ήταν ενεργά μέλη του δημόσιου βίου μέσω δραστηριοτήτων, αντιδράσεων, εκδηλώσεων και γενικότερων κινητοποιήσεων, αντιπροσωπεύοντας την πρωτοπορία και το όραμα για ένα πανεπιστήμιο που υπερασπίζεται το ελληνικό έθνος στην καλύτερη δυνατή εκδοχή του. Αυτό αποδεικνύεται και από ιστορικά επεισόδια που έλαβαν χώρα κατά τη

¹⁴ Καρκάνης, 2012, 229.

¹⁵ Καρκάνης, 2012, 232.

¹⁶ Γαβρόγλου, et. al. 2016, 78-80.

¹⁷ Γαβρόγλου, et. al. 2016, 66-71.

πρώτη δεκαετία του 20ου αιώνα, όπως τα Ευαγγελικά¹⁸ το 1901 και τα Ορεστειακά¹⁹ το 1903, τα οποία εκφράζουν στη σημερινή εποχή τις εθνικές ανησυχίες που μάστιζαν την τότε περίοδο και την εντεταμένη αντιπαράθεση μεταξύ δημοτικισμού και συντηρητισμού²⁰.

Συνοψίζοντας, το Πανεπιστήμιο είχε διττή διάσταση· αφενός εκείνη στην οποία οφείλεται η διδακτική, κοινωνική και επιστημονική του επιτυχία και αφετέρου οι δυσλειτουργίες και η στασιμότητα λόγω προσωπικών ερίδων²¹. Όλες οι λειτουργίες που επιτελούσε το Πανεπιστήμιο Αθηνών κατά τα πρώτα χρόνια λειτουργίας του, αποσκοπούσαν πρωταρχικώς στην εδραίωση των επιστημών μέσα στη κοινωνία. Η ικανοποίηση συλλογικών αιτημάτων και η αντιμετώπιση προβλημάτων με σύγχρονα μέσα και πρακτικές ήταν πλέον αρμοδιότητα όχι μόνο του κράτους αλλά και του ιδρύματος, το οποίο γαλουχούσε επιστήμονες με ευρωπαϊκά πρότυπα. Η ενίσχυση του παραγωγικού πλούτου της χώρας, οι καλύτερες συνθήκες και η βελτιωμένη ποιότητα ζωής ήταν πλέον εφικτή. Η ένταξη και η αξιοπρεπής παρουσία της Ελλάδας δίπλα στα Ευρωπαϊκά κράτη επετεύχθη, η συμβολή της στην εξέλιξη της επιστήμης ήταν πολλά υποσχόμενη και η επέκταση του ιδρύματος -με τη κρατική βοήθεια- θα εξασφάλιζε την πρόοδο του έθνους.

1.2 Η ιστορική εξέλιξη των Ευρωπαϊκών Πανεπιστημιακών Μουσείων

Τα πανεπιστήμια κατέχουν ένα πολύ σημαντικό ποσοστό της κληρονομιάς της ανθρωπότητας και αποτελούν τα παλαιότερα μουσεία στον κόσμο. Οι συλλογές τους έχουν χαρακτηριστεί ως η «σκοτεινή ύλη» των πανεπιστημίων²²: γνωρίζουμε ότι είναι εκεί, αλλά κανείς δεν μπορούσε στην πραγματικότητα να τις εντοπίσει μέχρι τώρα, καθώς αυτές ήταν αρχικά ένα αταξινόμητο και μη οργανωμένο υλικό.

Ωστόσο, για πολλούς λόγους αυτή η κληρονομιά δεν έχει λάβει την πρέπουσα προσοχή και, σε μεγάλο βαθμό, είχε παραμείνει άγνωστη και απρόσιτη για το κοινό.

¹⁸ Η αντίδραση των φοιτητών για τη μετάφραση του Ευαγγελίου στη Δημοτική από τον Αλέξανδρο Πάλλη και την Ιουλία Καρόλου (Εφημερίδα. «Τα νέα», 12 Οκτωβρίου 1999).

¹⁹ Συγκρούσεις που σημειώθηκαν το Νοέμβριο του 1903 για την προάσπιση της αρχαίας ελληνικής παράδοσης, με αφορμή την παράσταση της «Ορέστειας» του Αισχύλου μεταφρασμένης στη δημοτική. Αποτέλεσαν συνέχεια των Ευαγγελικών και εκφράζουν εθνικές ανησυχίες που μάστιζαν την περίοδο εκείνη τον ελληνικό λαό (Εφημερίδα «Εμπρός», 17 Νοεμβρίου 1903).

²⁰ Γαβρόγλου, et. al. 2016, 14-17.

²¹ Κιμουρτζής, 1990, 37.

²² Lourenco, 2002, 322

Σύμφωνα με τη θέση της UMAC²³, της διεθνούς επιτροπής μουσείων και συλλογών του ICOM²⁴, «οι πανεπιστημιακές συλλογές αποτελούν την ύλη και υλική μνήμη της ακαδημαϊκής κληρονομιάς. Η παραμέλησή τους ή η άρνηση σημαίνει την παραμέληση και την άρνηση της ιστορίας τους»²⁵. Επομένως, οι πανεπιστημιακές συλλογές αντανakλούν τόσο την ιστορία του πανεπιστημίου όσο και ολόκληρου του έθνους. Για αυτόν τον λόγο σε ορισμένα πανεπιστημιακά μουσεία εκτίθενται αντικείμενα ιστορικής και επιστημονικής αξίας που δεν μπορούν να βρεθούν σε άλλα μουσεία.

Τα ευρωπαϊκά πανεπιστήμια, συγκεκριμένα, κατείχαν και κατέχουν σημαντική θέση στην ανάδειξη και διαφύλαξη της επιστημονικής, φυσικής και πολιτιστικής κληρονομιάς. Οι λόγοι για τους οποίους τα πανεπιστήμια διαθέτουν μουσεία και συλλογές ποικίλλουν από πανεπιστήμιο σε πανεπιστήμιο και από χώρα σε χώρα. Από τότε που ιδρύθηκαν, τα ευρωπαϊκά πανεπιστήμια είχαν συγκεντρώσει έργα τέχνης και θρησκευτικά αντικείμενα που κοσμούσαν προηγουμένως δωμάτια ευγενών, κτίρια και κήπους και οι κάτοχοί τους τα είχαν συγκεντρώσει για λόγους γοήτρου και κοινωνικής θέσης²⁶. Επιπρόσθετα, τα περισσότερα πανεπιστημιακά ιδρύματα είχαν στην κατοχή τους πανεπιστημιακές συλλογές, οι οποίες είτε δημιουργήθηκαν αρχικά από υλικό το οποίο προήλθε στο πανεπιστήμιο από κληροδοσίες και δωρεές, είτε από αντικείμενα, των οποίων η συλλογή γινόταν με σκοπό την έρευνα και την εκπαίδευση, κυρίως των φοιτητών και των ερευνητών.

Ως προς τον τρόπο λειτουργίας του πανεπιστημίου, η εκπαίδευση και η έρευνα ήταν πλήρως αλληλένδετες. Ως κοινότητα, το πανεπιστήμιο είχε οργανώσει τη δομή του, τους ανθρώπους, τα κτίρια, τις συλλογές και τα προγράμματα σπουδών, με τέτοιο τρόπο ώστε η γνώση να συμβάλλει αποτελεσματικά στην έρευνα. Οι φοιτητές έρχονταν σε επαφή με ερευνητές, οι οποίοι τους δίδασκαν όχι μόνο τα γεγονότα, αλλά και τις μεθόδους, τις διαδικασίες και τις πρακτικές της έρευνας. Εν ολίγοις, τα πανεπιστήμια συνδύαζαν εγγενώς τη δημιουργία γνώσεων και τη διάδοσή τους²⁷.

Τι συμβαίνει, όμως, με τις συλλογές των πρώτων πανεπιστημιακών μουσείων της Ευρώπης; Αρχικά, είναι σαφές ότι οι συλλογές είναι χρονικά παλαιότερες από τα

²³ Διεθνής επιτροπή για τα πανεπιστημιακά μουσεία και τις συλλογές του Διεθνούς Συμβουλίου Μουσείων, ICOM.

²⁴ Διεθνές Συμβούλιο Μουσείων (International Council of Museums - ICOM). Συστάθηκε το 1946 με έδρα το Παρίσι και αποτελεί το διεθνή οργανισμό για την εκπροσώπηση των μουσείων και όσων εργάζονται σε αυτά. Είναι μη κερδοσκοπικός οργανισμός που προωθεί και υποστηρίζει το έργο των μουσείων και των εργαζομένων τους σε παγκόσμιο επίπεδο.

²⁵ University Museums and Collections Journal 1/2008, UMAC, 81.

²⁶ Lourenco, 2005, 6

²⁷ Lourenco, 2005, 1

μουσειά. Η ιστορία τους είναι εξίσου σημαντική με αυτή των μουσείων, και όπως υποστηρίζει και η M. Lourenco, αναπόφευκτα προκύπτει ένας δυσδιάκριτος διαχωρισμός μεταξύ συλλογών και μουσείων.

Οι πανεπιστημιακές συλλογές κάλυπταν «παραδοσιακούς» τομείς όπως η φυσική ιστορία (πχ. ζωολογία, βοτανική, ορυκτολογία, παλαιοντολογία κλπ.), αλλά και πιο εξειδικευμένους, όπως η ιστορία του θεάτρου, της γενετικής, της ιστορίας της επιστήμης (όπως για παράδειγμα το Oxford University, Museum of History of Science, που δημιουργήθηκε το 1935). Συλλογές βρίσκονταν ακόμα και σε πανεπιστημιακές βιβλιοθήκες, γεγονός που αποτελεί παλιά παράδοση για τα ευρωπαϊκά πανεπιστημιακά μουσειά, η οποία υιοθετήθηκε και στον ελληνικό χώρο στην περίπτωση της νομισματικής συλλογής που συστεγαζόταν με την πανεπιστημιακή βιβλιοθήκη του Πανεπιστημίου Αθηνών²⁸.

Η ποικιλομορφία των συλλογών καθιστούσε δύσκολη την ταξινόμησή τους, καθότι ήταν αρκετά περίπλοκες και υπόκειντο σε συνεχείς αλλαγές. Σύμφωνα με το μοντέλο ταξινόμησης που προτείνει η M. Lourenco²⁹, οι πανεπιστημιακές συλλογές χωρίζονται σε συλλογές πρώτης γενιάς, που είναι οι συλλογές διδασκαλίας και οι συλλογές έρευνας, και σε δεύτερης γενιάς, δηλαδή σε συλλογές αντικειμένων διδασκαλίας και έρευνας και συλλογές σχετικές με την ιστορία του πανεπιστημίου.

Σχετικά με τις συλλογές διδασκαλίας (teaching collections), η εμφάνισή τους δεν είναι χρονολογικά σαφής. Είχαν άμεση σχέση με τα επιστημονικά πεδία και τις ανάγκες των πρώτων πανεπιστημιακών σχολών που δημιουργήθηκαν στον ευρωπαϊκό χώρο την μεσαιωνική περίοδο και οι οποίες είχαν οργανωθεί με βάση το κλασσικό μοντέλο των τεσσάρων σχολών: Τέχνες, Θεολογία, Νομική και Ιατρική³⁰. Ορισμένοι συγγραφείς υποστηρίζουν ότι, εκτός από τους βασιλικούς θησαυρούς και τις θρησκευτικές συλλογές, δεν υπήρχαν καθόλου συλλογές στη μεσαιωνική Ευρώπη. Η θεωρητική φύση της μεσαιωνικής διδασκαλίας δεν άφηνε πολλά περιθώρια για τη συγκέντρωση συλλογών, καθώς η άμεση παρατήρηση και ο πειραματισμός δεν ήταν συνήθεις πρακτικές της εποχής.

Αν και ο όρος «συλλογή» απουσιάζει, υπάρχουν αρχεία από αντικείμενα που χρησιμοποιούνταν στη διδασκαλία, όπως οι αριθμομηχανές στο Merton College στην Οξφόρδη για την εφαρμογή μαθηματικών νόμων στη μελέτη της κίνησης³¹. Η διδασκαλία βασισμένη σε αντικείμενα πιθανόν έλαβε χώρα στα μεσαιωνικά

²⁸ Λάββας, 2001, 45.

²⁹ Lourenco, 2005, 49.

³⁰ Lourenco, 2005, 52.

³¹ Lourenco, 2005, 53.

πανεπιστήμια για να διευκολύνει τη μετάδοση ιδεών. Αυτά τα αντικείμενα πιθανόν να έχουν χρησιμοποιηθεί επανειλημμένα, μεμονωμένα και σε ομάδες, αλλά τα αρχεία της οργάνωσης και της χρήσης τους υπάρχουν μόνο μετά τον 16ο αιώνα. Οι συλλογές διδασκαλίας συνεχίζονται από το πανεπιστήμιο κατά την περίοδο της Αναγέννησης, οπότε κατασκευάστηκαν, συναρμολογήθηκαν και χρησιμοποιήθηκαν μοντέλα, μακέτες, εκμαγεία, αναπαραστάσεις και αυθεντικά αντικείμενα όπως δείγματα και όργανα για την απεικόνιση, επίδειξη και εξήγηση.

Οι πρώτες συλλογές έρευνας (research collections), ήταν κατά πάσα πιθανότητα συγκεντρωμένες από τον Ulisse Aldrovandi (1527-1605), καθηγητή στο Πανεπιστήμιο της Μπολόνια. Οι συλλογές έρευνας αντιπροσωπεύουν πιθανώς την πρώτη προσπάθεια μελέτης και τεκμηρίωσης αντικειμένων με οργανωμένο τρόπο μέσω της άμεσης παρατήρησης και του πειράματος. Θεωρούνται πρόγονοι των σύγχρονων συλλογών και χρησιμοποιούνταν ενίοτε και ως διδακτικό υλικό. Τα αίτια συγκρότησής του ήταν κυρίως τα προσωπικά και επαγγελματικά ενδιαφέροντα των επιστημόνων. Τέτοιες ήταν η συλλογή του Δαρβίνου, του Lamarck και από την Ελλάδα αντίστοιχη σε αυτήν την κατηγορία είναι η συλλογή του Θεοδώρου Ορφανίδη³², καθηγητή του Πανεπιστημίου Αθηνών.

Η γένεση και η ανάπτυξη πανεπιστημιακών συλλογών δεύτερης γενιάς διαφέρει από τις παραπάνω, παρόλο που σχετίζονται και αυτές με τη διδασκαλία και την έρευνα. Κατά τον 20ο αιώνα, εμφανίστηκαν οι ιστορικές συλλογές αντικειμένων διδασκαλίας και έρευνας (historical teaching and research collections). Αυτές περιελάμβαναν όργανα, μηχανές, μοντέλα, παιδαγωγικές πινακίδες ή οποιοδήποτε άλλο αντικείμενο, κυρίως στους τομείς της φυσικής, της αστρονομίας και της ιατρικής, που χρησιμοποιούνταν για διδασκαλία και έρευνα³³.

Οι πανεπιστημιακές συλλογές ιστορικού χαρακτήρα όμως, εμφανίζονται μέσα από τη συσσώρευση αντικειμένων που δεν είναι πλέον επαρκή να εκπληρώσουν τους αρχικούς τους σκοπούς, καθώς τα αντικείμενα χρησιμοποιούνται και επαναχρησιμοποιούνται και οι ερευνητικές και διδακτικές τους ιδιότητες αξιοποιούνται μέχρι την εξάντληση. Ο πειραματικός εξοπλισμός δεν θεωρείται «συλλογή», ούτε οι χρήστες ενδιαφέρονταν γενικά για την πιθανή ιστορική σημασία των μέσων που χρησιμοποιούσαν κάθε μέρα. Ως εκ τούτου, για τη συγκρότηση των ιστορικών συλλογών, κάποιος έπρεπε να γνωρίζει τη σημασία των αντικειμένων, να τις συλλέγει και να τις προστατεύει. Αυτό συνήθως συνέβαινε χάρη σε έναν ή

³² Θα γίνει εκτενέστερη αναφορά στο Κεφάλαιο 2.

³³ Lourenco, 2005, 53.

περισσότερους καθηγητές. Επομένως, η ατομική πρωτοβουλία και η ευαισθησία απέναντι στην ακαδημαϊκή κληρονομιά ήταν κρίσιμα στοιχεία που συνέβαλαν στη δημιουργία των πανεπιστημιακών συλλογών. Κατά συνέπεια, τέτοιες συλλογές προέκυπταν πιο αυθαίρετα από άλλες. Επίσης, αναφορικά με τις συλλογές που σχετίζονταν με την ιστορία του πανεπιστημίου (collections of university history), η διαδικασία συλλογής ήταν ίσως λιγότερο αυθαίρετη, καθώς τα αντικείμενα θεωρούνταν γενικά ως ακαδημαϊκή κληρονομιά (π.χ. προτομές, πορτρέτα, σφραγίδες, αναμνηστικά κλπ).

Όσον αφορά τα πανεπιστημιακά μουσεία³⁴, η πολυπλοκότητά τους ήταν και είναι εκπληκτική, καθώς πέρα από τα «κλασικού» τύπου μουσεία, υπήρχαν και αυτά που στεγάζονται σε ιστορικά κτίρια, κάστρα, παρατηρητήρια, ακόμη και ενυδρεία. Περιελάμβαναν στις συλλογές τους κάθε πιθανό αντικείμενο από σχεδόν όλα τα επιστημονικά πεδία, από την οδοντιατρική μέχρι την εκκλησιαστική ιστορία.

Λόγω της ανάγκης για πρακτική και εκπαίδευση μελλοντικών επιστημόνων, κυρίως γιατρών, τα πρώτα πανεπιστημιακά μουσεία της Ευρώπης ήταν μουσεία με επίκεντρο την υγεία και την ανατομία, με συλλογές ανθρωπίνων καταλοίπων, βοτάνων, θεραπευτικής ιατρικής κλπ³⁵. Εκτός από το εκπαιδευτικό κομμάτι, προσέφεραν και στους επιστήμονες την ευκαιρία για αναζήτηση και καλλιέργεια νέας γνώσης μέσα από την εμπειρική έρευνα και την παρατήρηση. Επομένως, τα πρώτα πανεπιστημιακά μουσεία είχαν περισσότερο τη μορφή εργαστηρίων, με πολύ συγκεκριμένα εκθέματα που εξυπηρετούσαν συγκεκριμένο κοινό, σκοπό και λειτουργίες.

Πως όμως ξεκίνησαν όλα; Ο συσχετισμός του όρου μουσείου και της συστηματικής οργάνωσης και μελέτης συλλογών και τεκμηρίων ξεκίνησε πιθανότατα από τον Αριστοτέλη και τα βοτανικά του δείγματα. Στο Λύκειο του Αριστοτέλη συμπεριλαμβανόταν και μουσείο, οπότε και ο όρος συνδέθηκε με την ακαδημαϊκή έρευνα. Από την Αρχαία Ελλάδα στην Αλεξάνδρεια και στην Ρώμη οι συλλογές εμπλουτίζονταν ολοένα και περισσότερο, και από τη συλλογή χειρόγραφων τεκμηρίων ξεκίνησε και η συλλογή γλυπτών, έργων τέχνης, πολύτιμων αντικειμένων κλπ³⁶.

³⁴ Ως μουσείο, σύμφωνα με το ICOM χαρακτηρίζεται ένα «Μόνιμο ίδρυμα στην υπηρεσία της κοινωνίας και της ανάπτυξής της, ανοιχτό στο κοινό, που ερευνά τα υλικά αντικείμενα των ανθρώπων και του περιβάλλοντός τους, αποκτά αυτά τα αντικείμενα, τα διατηρεί, τα ερμηνεύει και πρωτίστως τα εκθέτει προς όφελος του κοινού, κυρίως μέσα από διαδικασίες μελέτης, εκπαίδευσης και ψυχαγωγίας» (Καταστατικό του Διεθνούς Συμβουλίου Μουσείων, ICOM, 2007, άρθρο 3).

³⁵ Lourenco, 2005, 54.

³⁶ Abt, 2012, 178-188.

Φτάνοντας στην Αναγέννηση, τα γραπτά τεκμήρια βρίσκονται τακτοποιημένα και οργανωμένα σε συρτάρια και βιβλιοθήκες εντός ειδικά διαμορφωμένων χώρων σε σπίτια ή εργαστήρια λογίων της εποχής. Η λέξη «*musaeum*» έγινε ο ευρύτερα αποδεκτός όρος για τον χαρακτηρισμό αυτών των χώρων και η ανάδειξή τους σε δημόσιο θεσμό ξεκίνησε από την Αγγλία του 17ου αιώνα³⁷.

Όπως ήταν αναμενόμενο από την ιστορία των μεσαιωνικών πανεπιστημίων, οι πρώτες οργανωμένες συλλογές αφορούσαν αναμφίβολα τη διδασκαλία της ιατρικής. Στις αρχές του 17ου αιώνα, οι συλλογές διδασκαλίας υλικών ιατρικής στα Πανεπιστήμια του Κέιμπριτζ και της Οξφόρδης περιλάμβαναν, μεταξύ άλλων, μεγάλο ποσοστό ορυκτών και απολιθωμάτων. Στην περίοδο της Αναγέννησης, είναι αξιοσημείωτα τρία σημαντικά ορόσημα σε σχέση με την ιστορία των πανεπιστημιακών συλλογών, τα οποία θα βοηθήσουν στην κατανόηση της επιρροής του άσκησαν τα ευρωπαϊκά πρότυπα στα ελληνικά πανεπιστήμια: τα μουσεία διδασκαλίας και τα εργαστήρια ανατομίας, οι βοτανικοί κήποι και οι συλλογές έρευνας³⁸.

Οι βοτανικοί κήποι και τα εργαστήρια ανατομίας σχετίζονται με την ιστορία των πανεπιστημιακών μουσείων και συλλογών για δύο κύριους λόγους: αφενός, επειδή από αυτούς προέκυψαν διάφοροι τύποι συλλογών και εγείραν την ανάγκη για ανάπτυξη τεχνικών γνώσεων συντήρησης και αφετέρου, επειδή αντιπροσωπεύουν την πρώτη οργανωμένη προσπάθεια συγκέντρωσης αντικειμένων σε μόνιμη θέση για ένα συγκεκριμένο κοινό. Στους κήπους, τα φυτά καλλιεργήθηκαν για ιατρικούς σκοπούς, και έτσι από τα βότανα δημιουργούνται οι πρώτες φαρμακευτικές συλλογές. Ίσως κάπως απροσδόκητα, συλλέχθηκαν και γεωλογικά δείγματα, καθώς θεωρούνταν ότι έχουν θεραπευτική δύναμη καθώς και συμβολική σημασία. Αυτές οι συλλογές διδασκαλίας απαιτούσαν συνθήκες εύκολης πρόσβασης από φοιτητές και καθηγητές και ως εκ τούτου δημιουργήθηκαν τα μουσεία διδασκαλίας, τα οποία τοποθετήθηκαν κοντά σε χημικά εργαστήρια, αστρονομικά παρατηρητήρια και γραφεία φυσικής³⁹.

Σε πολλές περιπτώσεις καθιερώθηκαν συγκεκριμένες ώρες λειτουργίας και δόθηκε η δυνατότητα πρόσβασης στο κοινό. Ωστόσο, ορισμένα από αυτά, διατήρησαν τον επιστημονικό τους χαρακτήρα και συνέχισαν να προσελκύουν μόνο εξειδικευμένους επισκέπτες.

³⁷ Abt, 2012, 189.

³⁸ Lourenco, 2005, 55.

³⁹ Lourenco, 2005, 56.

Παρόλο που κατά την εποχή της Αναγέννησης δεν μπορούμε να μιλάμε πραγματικά για μουσεία με την σύγχρονη έννοια του όρου, οι εκθέσεις συλλογών διδασκαλίας έγιναν γνωστές από το 1600 ως μουσεία διδασκαλίας. Οι διδακτικές συλλογές εμφανίστηκαν με τα πρώτα πανεπιστημιακά μουσεία, συγκεκριμένα με το Ashmolean το 1683, και διατηρούνται μέχρι σήμερα. Το Ashmolean ήταν το πρώτο θεσμοθετημένο μουσείο με τη σύγχρονη έννοια του όρου. Εκείνη την εποχή, ένας Βρετανός φυσιολόγος, ο John Tradescant⁴⁰, είχε στη κατοχή του μία από τις κορυφαίες, ποιοτικά και ποσοτικά, συλλογές της νεότερης Αγγλίας που αποτελούσε πόλο έλξης για επισκέπτες, μεταξύ των οποίων ήταν και ο Elias Ashmole, στον οποίο αργότερα κληροδοτήθηκε η συλλογή.

Ύστερα από επιθυμία του E. Ashmole, η συλλογή δωρίθηκε στο Πανεπιστήμιο της Οξφόρδης, το οποίο διαμόρφωσε ένα χώρο για τη στέγαση αυτής, με εργασίες που ξεκίνησαν από το 1679 και ολοκληρώθηκαν το 1683. Έτσι δημιουργήθηκε το πρώτο πανεπιστημιακό μουσείο, το Ashmolean που άνοιξε για το κοινό το 1683⁴¹. Ο όρος «μουσείο» χρησιμοποιήθηκε για να χαρακτηρίσει το Ashmolean. Παλαιότερα η λέξη που χρησιμοποιούνταν ήταν ο αγγλικός όρος «repository», δηλαδή «αποθήκη». Το Ashmolean άνοιξε ως το πρώτο δημόσιο μουσείο της Βρετανίας και το πρώτο πανεπιστημιακό μουσείο του κόσμου.

Βασική αρχή του Μουσείου ήταν και είναι έως σήμερα ότι «η γνώση της ανθρωπότητας σε όλους τους πολιτισμούς και σε όλες τις εποχές είναι σημαντική για την κοινωνία»⁴². Παράλληλα με τη συλλογή που στεγαζόταν στο μουσείο, το κτίριο αυτό σχεδιάστηκε για να φιλοξενεί εργαστήριο χημείας και χώρους για προπτυχιακές διαλέξεις. Σήμερα, το Μουσείο διαθέτει τμήματα δυτικής τέχνης, ανατολικής τέχνης, αρχαιολογίας (συμπεριλαμβανομένης μιας πλούσιας συλλογής ελληνικών αρχαιοτήτων), πινακοθήκης και αίθουσα κερμάτων.

Ο τρόπος οργάνωσης του Ashmolean τον 17ο αιώνα ακολουθήθηκε από χιλιάδες πανεπιστημιακά μουσεία σε όλο τον κόσμο⁴³, εξοπλισμένο με αίθουσες διδασκαλίας, γραφεία για δασκάλους, αίθουσες επίδειξης και θέατρα, εκθεσιακούς χώρους και βιβλιοθήκη, υπό την καθοδήγηση ενός καθηγητή.

⁴⁰ John Tradescant (1608-1662). Γιος του John Tradescant του γηραιότερου, ήταν βοτανολόγος και κηπουρός. Όπως και ο πατέρας του, ο οποίος συνέλεξε δείγματα στα πολυάριθμα ταξίδια του στο εξωτερικό, ανέλαβε συλλογές αποστολών στη Βιρτζίνια μεταξύ 1628 και 1637. Δημοσίευσε τα περιεχόμενα της συλλογής του πατέρα του και κληροδότησε τη βιβλιοθήκη και το μουσείο του στον Elias Ashmole (1617-1692), το όνομα του οποίου φέρει το Μουσείο Ashmolean στην Οξφόρδη, όπου οι συλλογές Tradescant παραμένουν σε μεγάλο βαθμό άθικτες (Abt, 2012, 189-190).

⁴¹ Abt, 2012, 177.

⁴² History of the Ashmolean χ.χ.

⁴³ Boylan, 1999.

Ο 18ος αιώνας ήταν μια μεταβατική περίοδος στην ιστορία των ερευνητικών συλλογών⁴⁴. Από τα τέλη του 18ου αιώνα και μετά, δημιουργήθηκαν ερευνητικές συλλογές σε εκείνες τις επιστήμες που απαιτούσαν τη συσσώρευση δειγμάτων και αντικειμένων για τη σύγκριση και την παραγωγή νέων γνώσεων. Οι ερευνητικές συλλογές περιελάμβαναν συλλογές από την ζωολογία, την παλαιοντολογία, τη βοτανική, την ορυκτολογία και τη γεωλογία, την αρχαιολογία, την ανθρωπολογία και την εθνογραφία, καθώς και την ιατρική.

Ο 19ος αιώνας χαρακτηρίζεται από την M. Lourenco⁴⁵ ως «ο χρυσός αιώνας των πανεπιστημιακών μουσείων» -και όχι άδικα, καθώς η επιστημονική πρόοδος οδήγησε σε αύξηση της ποιότητας και της ποσότητας της έρευνας, η οποία τοποθετήθηκε πια στην καρδιά της λειτουργίας των πανεπιστημίων. Πολλές ευρωπαϊκές χώρες υλοποίησαν μεταρρυθμίσεις στην τριτοβάθμια εκπαίδευση που είχαν ως αποτέλεσμα τη δημιουργία συλλογών και μουσείων. Κατά τη διάρκεια του 19ου αιώνα, η ιστορία της τέχνης, η αρχαιολογία, η ανθρωπολογία και άλλες ανθρωπιστικές επιστήμες απέκτησαν μια επιστημονική και θεσμική ταυτότητα και οι συλλογές αρχαιοτήτων και τέχνης απέκτησαν διαφορετικό νόημα. Αρκετά ιδρύματα ξεκίνησαν διεθνείς αποστολές καθώς και τοπικές αρχαιολογικές ανασκαφές. Παρόλα αυτά, εξυπηρετούσαν κυρίως το «παραδοσιακό» κοινό, δηλαδή τους φοιτητές, το ακαδημαϊκό προσωπικό και κάποιους επισκέπτες ερευνητές.

Φτάνοντας στον 20ο αιώνα έχουμε τη μορφή των μουσείων που γνωρίζουμε σήμερα. Τον 20ο αιώνα, τα πανεπιστήμια συνειδητοποίησαν ότι έχουν συγκεντρώσει αντικείμενα, κτίρια και εξοπλισμό διδασκαλίας υψηλής ιστορικής αξίας, γεγονός που καθόρισε τη γένεση σημαντικών αλλά και διαφορετικών τύπων πανεπιστημιακών μουσείων, τα οποία ξέφυγαν από την νόρμα της παραδοσιακής τους ταυτότητας και εξυπηρετούσαν πια και το ευρύτερο κοινό σε πολλά επίπεδα⁴⁶.

1.3 Οι πρώτες συλλογές και μουσεία του Πανεπιστημίου Αθηνών

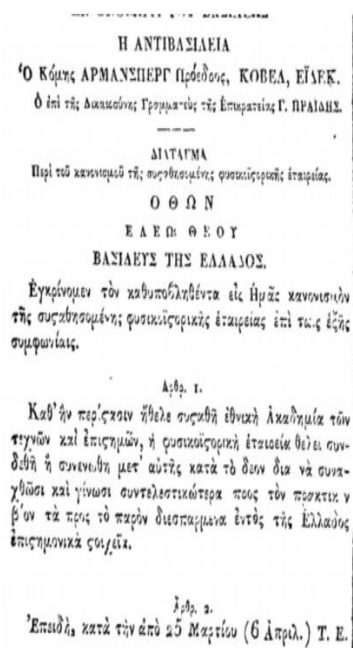
Η ιστορία του θεσμού των πανεπιστημιακών μουσείων και των συλλογών στην Ελλάδα ξεκίνησε από το Πανεπιστήμιο Αθηνών. Το Πανεπιστήμιο Αθηνών ιδρύθηκε το 1837. Στον κανονισμό της λειτουργίας του, προβλεπόταν η συγκρότηση συλλογών αντικειμένων για διδακτικούς σκοπούς. Το έδαφος, ήδη, είχε προετοιμαστεί με το

⁴⁴ Lourenco, 2005, 62.

⁴⁵ Lourenco, 2005, 66.

⁴⁶ Boylan, 1999, 43-45.

Βασιλικό Διάταγμα της 17ης Μαΐου του 1835⁴⁷ «Περί του κανονισμού της συσταθησομένης φυσικοϊστορικής εταιρείας». Σύμφωνα με αυτό το διάταγμα, προβλεπόταν η ίδρυση της φυσικοϊστορικής εταιρείας και επιπλέον της βοτανικής, η οποία θα ενωνόταν με την φυσικοϊστορική, καθώς θα χρησίμευε ως τεχνικό όργανο της κυβέρνησης. Στο διάταγμα εκφράστηκε επίσης η επιθυμία για σχηματισμό τεχνικών και επιστημονικών συλλογών και η ανέγερση κατάλληλου χώρου για την τοποθέτησή τους. Οι συλλογές θα ανήκαν και θα διαχειρίζονταν από την εταιρεία και σε περίπτωση διάλυσής της, θα μεταβιβάζονταν στην ιδιοκτησία του δημοσίου. Σκοπός της εταιρείας ήταν η επιστημονική έρευνα που αφορά τη φύση. Για την επιτυχία αυτού του σκοπού ήταν σημαντική η συγκέντρωση συλλογών φυσικών προϊόντων, ζώων, ορυκτών και φυτών από όλη την Ελλάδα.



πρός τὴν ἐπί των Ἐπιστημῶν Γραμ. ἀδελφείων ἡμετέραν ἀπόφασιν, ἔγγειον σκοπὸν νὰ συστήσωμεν βοτανικὴν ἑταιρείαν, σκοπὸν ἔχουσαν νὰ συμπάσῃ καὶ πρὸς τὴν ἄλλαν εὐδαμονίαν τοῦ τόπου, καὶ νὰ χρησιμεύῃ ὡς τεχνικὸν ὄργανον τῆς Κυβερνήσεως, σκοπὸν ἔχουσαν νὰ ἐνώπιον τὴν μὲ τὴν φυσικοϊστορικὴν ἑταιρείαν, ὥστε νὰ ἐξασφαλίσωμεν εἰς αὐτὴν σταθερὴν ὑπαρξίν· ἐν καιρῷ θέλομεν ἐκδώσει ἰδιαίτερον περὶ τούτου ἀπόφασιν, ἀφοῦ γίνωσκον αἱ ἀναγκαῖαι προπαρασκευαίαι.

Ἄρθ. 3.
Θεωροῦμεν κατὰ πολλοὺς λόγους ἀγαθὸν καὶ ἐπιθυμητὸν τὸν κατ' ὄλιγον σχηματιζόμενον τεχνικὸν καὶ ἐπιστημονικὸν συλλογὸν. Απειτούμεν ἐπιμένοντες βεβαιοῦντες ὅτι αἱ τῆς φυσικοϊστορικῆς ἑταιρείας νὰ δύνανται νὰ χρησιμεύωσιν εἰς τὰ κατὰ τὸ μέλλον συσταθίσμενα ἡψηλότερα διδασκαλικά καταστήματα, καὶ ὡς τούτο εἰς τὸν κανονισμὸν περιέχεται, νὰ μεταδῶσιν εἰς τὴν ἰδὴν κτησίαν τοῦ δημοσίου μετὰ τὴν διαίτησιν τῆς ἑταιρείας. Διὰ τὸ ὑπολειπόμενον τούτου διακρίματα, ἐπιφασιάζομεθα νὰ ἐπιθεωρῶμεν ἀπὸ καιρῶν εἰς καιρὸν διὰ τῆς ἐπι τῶν Ἐκκλησιαστικῶν καὶ Γραμματικῶν τῶν συλλογῶν καὶ τῶν καταλόγων, ἀλλὰ χωρὶς νὰ ἐμποδίσωμεν διὰ τούτο ὅλῳ τὴν εὐεχέμεν ἐνεργεσίαν τῆς ἑταιρείας (*).

B. Ἰδιαίτερον μέρος.
I. Σκοπὸς τῆς ἑταιρείας.
Ἄρθ. 4.
Σκοπὸς τῆς ἑταιρείας εἶναι ἐπιστημονικὴ ἔρευνα ἀφορῶσα τὰ φυσικὰ τρι. βασιλεία ἰδιαίτερος ὡς πρὸς τὴν Ἑλλάδα. Δι' ἐπιτυχίαν δὲ τούτου πρέπει

1. Νὰ γίνωσι συλλογαὶ φυσικῶν προϊόντων, ζώων, ορυκτῶν καὶ ορυκτῶν καθ' ὅλην τὴν Ἑλλάδα, καὶ νὰ συλλεθῶσιν εἰς τὸ κεντρικὸν συντηρητήριον τοῦ τῆς ἑταιρείας καταστήματος, εἰς Ἀθήνας·
2. Τῆς συλλογῆς ταύτης δύναται νὰ διαθέσῃ εὐεχέμεν ἡ ἑταιρεία τῆς φυσικῆς ἱστορίας· θέλομεν συνηγεσθαι δὲ εἰς ἰδιαίτερον ἐπὶ τούτῳ διαωρισμένον κατεστημένον·
3. Ἡ ἑταιρεία εἰς διωρισμένας συνελούσεις θέλει συνευθῆσαι νὰ λαβῇ ὅσον τὸ δυνατόν ἀκριβῆ γινώσκον ὅλων τῶν ὑπαρχόντων, καὶ τοιοῦτότερον νὰ συντείνῃ πρὸς τελειοποίησιν τῶν φυσικῶν ἐπιστημῶν, προ πάντων δὲ τῆς φυσικῆς ἱστορίας τῆς Ἑλλάδος, τῶσον διὰ τῶν ἐπι τούτῳ γενησομένων λόγων τε καὶ ἐκτίσεων, ὅσον καὶ διὰ τῆς αὐτοῦ·
4. Θέλει δημοσιεύει διὰ τοῦ τύπου τὰς σημαντικώτερας τῆς ἐργασίας κατὰ ἀπόφασιν τῆς συνελούσεως εἰς τὴν ἐνεαύριον ἡμέραν τῆς συστάσεως.

Εικόνα 2: Αποσπάσματα από το Βασιλικό Διάταγμα «Περί του κανονισμού της συσταθησομένης φυσικοϊστορικής εταιρείας» (ΦΕΚ 21/17-5-1835, Ν.21/1835).

Επομένως, οι πρώτες συλλογές ήταν αυτές της ζωολογίας, της βοτανικής και της ορυκτολογίας και εξυπηρέτησαν την πρακτική άσκηση των φοιτητών. Συγκροτήθηκαν από προϋπάρχουσες συλλογές του δημοσίου και δωρεές και σταδιακά από αγορές με δαπάνες του Πανεπιστημίου, από ανταλλαγές ειδών με πανεπιστημιακά μουσεία του εξωτερικού και από συνεισφορές Προξένων και

⁴⁷ Ν.21/1835. *Περί του κανονισμού της συσταθησομένης φυσικοϊστορικής εταιρείας.* Εφημερίς της Κυβερνήσεως του Βασιλείου της Ελλάδος (ΦΕΚ 21/17-5-1835). 20

Πρέσβεων. Οι συλλογές απαρτιζόνταν από επιστημονικά όργανα, βιβλία, διδακτικό υλικό κλπ⁴⁸. Η πρώτη από αυτές που εγκαταστάθηκε στο Πανεπιστήμιο ήταν αυτή των βιβλίων της Βιβλιοθήκης του Πανεπιστημίου μαζί με τη Δημόσια Βιβλιοθήκη. Στη βιβλιοθήκη προσετέθη η νομισματική συλλογή και από το 1864 ανήκε διοικητικά σε αυτή⁴⁹.

Στις απαρχές συγκρότησης των συλλογών υπήρχε σοβαρό πρόβλημα χώρου, το οποίο δεν επέτρεπε την εύμορφη διαμόρφωση των συλλογών⁵⁰, παρότι υπήρχε η επιθυμία ανέγερσης κατάλληλου χώρου ήδη από το 1836⁵¹. Τα εκθέματα συσσωρεύτηκαν σε δωμάτια και υπόγειες στοές χωρίς κάποιο είδος ταξινόμησης⁵². Το ενημερωτικό υλικό ήταν σχεδόν ανύπαρκτο και τα περισσότερα μουσεία του ήταν ανοιχτά στο κοινό χωρίς εισιτήριο εισόδου. Σταδιακά δόθηκε σημασία στην ευπρεπή και αισθητική διαρρύθμισή τους, με εξασφάλιση σχετικά επαρκών χώρων έκθεσης. Για παράδειγμα, στην περίπτωση των βοτανικών, ανθρωπολογικών και ορυκτολογικών συλλογών, τα εκθέματά τους τοποθετήθηκαν σε γυάλινες βιτρίνες, διακοσμημένες με μοτίβα και χαρακτηριστικά νεοκλασικού στυλ. Οι προθήκες τοποθετούνταν παρατακτικά κατά χρονική ή θεματική σειρά⁵³.

Η προσέγγιση του ευρύτερου κοινού δεν ήταν πρωταρχικός στόχος για τα πανεπιστημιακά μουσεία στα πρώτα χρόνια λειτουργίας τους. Η ταξινόμηση και η έκθεσή των συλλογών συνιστούσε αποκλειστικά προϊόν και μέσο διδασκαλίας. Τα μουσεία επικεντρώνονταν περισσότερο στην έρευνα και τη διδασκαλία των φοιτητών και του διδακτικού προσωπικού. Όσον αφορά τη διοίκησή τους, ήταν υπό την ευθύνη ενός καθηγητή⁵⁴, ο οποίος μπορεί ενίοτε να μην ήταν ειδικευμένος στο αντικείμενο του μουσείου. Η εκπαίδευση του εκάστοτε καθηγητή –συνήθως στο εξωτερικό- και τα επιστημονικά του πρότυπα επηρέαζαν άμεσα τη λειτουργία του μουσείου στο οποίο ήταν υπεύθυνος. Ο χαρακτήρας του μουσείου και ο τρόπος ανάδειξης των αντικειμένων του ήταν στην ευχέρεια του εκάστοτε καθηγητή-επιμελητή. Στις λογοδοσίες τους προς τον εκάστοτε πρύτανη, οι επιμελητές ανέφεραν εκτενώς τα νέα

⁴⁸ Λάββας, 2001, 17.

⁴⁹ Αυτή η συλλογή έθεσε τις βάσεις του Νομισματικού μουσείου, το οποίο, το 1892, διαχωρίστηκε από τη βιβλιοθήκη και η διοίκησή του ήταν πλέον αρμοδιότητα της Πρυτανείας του Πανεπιστημίου. Το 1965 αποφασίστηκε η διοικητική αυτοτέλεια της Νομισματικής Συλλογής και το 1977 της αποδίδεται ο παλαιός τίτλος του Νομισματικού Μουσείου (Λεύκωμα, 1923-1924, 9).

⁵⁰ Γαβρόγλου, et. al. 2016, 86.

⁵¹ Ν.86/1836. Περί συστάσεως πανεπιστημίου. Εφημερίς της Κυβερνήσεως του Βασιλείου της Ελλάδος (ΦΕΚ 86/ 31-12-1836, άρθρο 5).

⁵² Δερμιτζάκης, 2015.

⁵³ Λάββας, 2001, 55-56.

⁵⁴ Ν.86/1836. Περί συστάσεως πανεπιστημίου. Εφημερίς της Κυβερνήσεως του Βασιλείου της Ελλάδος (ΦΕΚ 86/ 31-12-1836, άρθρο 22).

επιστημονικά κριτήρια που εφαρμόζονταν στις ταξινομήσεις των συλλογών, καθώς αυτές ήταν η βάση για την διεξαγωγή οποιασδήποτε έρευνας από επιστήμονες και μαθητές.

Οι σύγχρονες ερμηνείες αναγνώρισαν τα πρώτα πανεπιστημιακά μουσεία της Ελλάδας ως πολύπλοκες δομές, όπου καλλιεργούνταν η προσπάθεια κατανόησης και η επιστημολογική εξέταση επιστημών, κυρίως των φυσιογνωστικών. Χαρακτηριστικό παράδειγμα αυτής της επιστημολογικής εξέτασης των επιστημών αποτελεί η αναγνώριση της διαφοράς μεταξύ ορυκτολογικών και παλαιοντολογικών συλλογών ή η εμφάνιση νέων επιστημών όπως η ανθρωπολογία ή η εθνολογία⁵⁵. Η πλειονότητα των μουσείων διέθετε υλικό το οποίο ήταν σημαντικό τοπικά, επαγγελματικά ή σε διεθνές φάσμα. Επομένως, σε όλη την ιστορία του Πανεπιστημίου Αθηνών, αναπτύχθηκε ένα αυξημένο δημόσιο ενδιαφέρον για τα πανεπιστημιακά μουσεία και το επιστημονικό τους έργο.

Τα μουσεία αυτά είχαν και έχουν μακρά ιστορία και πολιτική, η οποία καθορίζει και τη κοινωνική τους λειτουργία σε κάθε εποχή. Από τα μέσα του 19ου έως τις αρχές του 20ου αιώνα, τα πανεπιστημιακά μουσεία αναδύθηκαν ως ένα νέο ερευνητικό πεδίο που περιελάμβανε την ιστορική εξέλιξη των επιστημών με πλήθος συλλογών, οι οποίες υποβάλλονταν σε συνεχείς ανακατατάξεις. Στις απαρχές συγκρότησής τους, από τα μέσα δηλαδή του 19ου αιώνα, οι συλλογές στόχευαν στην υποστήριξη της εκπαιδευτικής διαδικασίας του νέου ιδρύματος, του Οθωνικού Πανεπιστημίου⁵⁶.

Τον 19ο αιώνα, το Πανεπιστήμιο Αθηνών και τα μουσεία του βρισκόντουσαν σε διαρκή μελέτη επιστημονικών θεωριών και αναζήτηση υλικού, προκειμένου να είναι σε θέση να συμβαδίζουν με τα επιστημονικά επιτεύγματα που λάμβαναν χώρα στην υπόλοιπη Ευρώπη. Ειδικά ο 19ος αιώνας ήταν πανευρωπαϊκά ένας αιώνας σημαντικής επιστημονικής εξέλιξης, οπότε δημοσιεύτηκαν πολλά έργα που επηρέασαν και επηρεάζουν μέχρι σήμερα την επιστημονική σκέψη, όπως Η «Καταγωγή των ειδών» του Δαρβίνου⁵⁷. Το Πανεπιστήμιο προσπαθούσε με όλα τα μέσα που διέθετε, από αποστολές επιστημονικού προσωπικού στο εξωτερικό για την αναζήτηση υλικού, μέχρι υποτροφίες σε φοιτητές για σπουδές στα μεγαλύτερα ευρωπαϊκά πανεπιστήμια, να εισάγει τα νέα επιστημονικά ρεύματα και τις νέες ερμηνείες και επιστήμες στα προγράμματα σπουδών του. Επιπρόσθετα, η Ελλάδα

⁵⁵ Λάββας, 2001, 54.

⁵⁶ Λάββας, 2001, 55.

⁵⁷ Λάββας, 2001, 54-55.

εκείνη την εποχή, ως «πνευματικός φάρος της Ανατολής»⁵⁸ έπρεπε να συμβαδίζει με το πνευματικό επίπεδο της υπόλοιπης Ευρώπης.

Την χρονική περίοδο την οποία εξετάζουμε υπάρχει μερική ταύτιση μεταξύ των όρων συλλογής και μουσείου. Όπως αναφέρει ο Γεώργιος Π. Λάββας⁵⁹: «Ως συλλογές συνήθως αναφέρονται το σύνολο των στοιχείων της φυσικής ή πολιτιστικής κληρονομιάς που έχουν συγκεντρωθεί σε ιδιωτικές ή δημόσιες συλλογές, οι οποίες, μετά την ίδρυση του Πανεπιστημίου Αθηνών ανήκαν σε αυτό. Οι συλλογές αυτές αντανακλούν το κοινωνικό και επιστημολογικό πλαίσιο της εποχής και περιλάμβαναν νομίσματα, εκμαγεία, στοιχεία των φυσιογνωμικών επιστημών, βιβλία, κ.α. Καθώς από την αρχή ιδρύθηκαν ως δημόσια ιδρύματα ανοικτά στο κοινό και τους φοιτητές αναφέρονται και ως Μουσεία».

Από το 1875 και μετά επιχειρήθηκε μια διάκριση των συλλογών και η εν τέλει διαμόρφωσή τους σε μουσείο, με τα πανεπιστημιακά μουσεία πλέον να αποκτούν μια υπόσταση ενός χώρου παιδείας όχι μόνο για φοιτητές αλλά και για τους πολίτες γενικότερα⁶⁰. Οι συλλογές και κατ' επέκταση τα μουσεία είχαν πλέον σημασία για την ενίσχυση της εθνικής ταυτότητας και την ανάδειξη του επιστημονικού πλαισίου της εποχής. Τα μουσεία, τα εργαστήρια και οι κλινικές⁶¹ στον ελλαδικό χώρο, δεν αποσκοπούσαν αποκλειστικά στον εξευρωπαϊσμό αλλά επιπλέον, ήταν σημαντική αρωγή στην εξυπηρέτηση συλλογικών αιτημάτων, κατέρριπταν την προσωποπαγή όψη του Πανεπιστημίου και το έφεραν πιο κοντά με την κοινωνία και την μη επιστημονική κοινότητα. Επιπλέον, ο ρόλος τους συνέβαλε στην ενεργοποίηση μηχανισμών διάσωσης και διατήρησης της πολιτιστικής κληρονομιάς και στη δημιουργία ενός συστήματος διαχείρισης και γνώσης των αξιών της. Τα μουσεία και τα εργαστήρια προσέφεραν μια συγκριτική μελέτη σε χρονικό επίπεδο, την ανάδειξη συλλογών και αντικειμένων και την ευκαιρία της εμπειρικής και πειραματικής γνώσης.

Όσον αφορά τα εργαστήρια, η δεκαετία του 1890 υπήρξε καθοριστική για την φροντιστηριακή διδασκαλία. Η Ιατρική και η Φυσικομαθηματική σχολή είχαν κυρίως την ανάγκη πρακτικών εφαρμογών και έρευνας⁶². Η συγκρότηση φροντιστηρίων και εργαστηρίων ήταν ήδη μία από τις σημαντικότερες καινοτομίες στην Ευρώπη. Αυτή την καινοτομία, στην Ελλάδα, αντιπροσώπευαν νέες γενεές επιστημόνων με σπουδές

⁵⁸ Λάββας, 2001, 55.

⁵⁹ Λάββας, 2001, 15.

⁶⁰ Γαβρόγλου, et. al. 2016, 80.

⁶¹ Πιο αναλυτικά, όλα τα εργαστήρια και οι κλινικές του Πανεπιστημίου Αθηνών παρουσιάζονται στο Παράρτημα 1.

⁶² Γαβρόγλου, et. al. 2016, 97-101.

στο εξωτερικό. Αυτή η νέα εκπαιδευτική μέθοδος επέφερε αφενός την αμοιβή των καθηγητών με επιμίσθιο και αφετέρου την υποχρεωτική συμμετοχή των φοιτητών στη φροντιστηριακή διδασκαλία⁶³.

Η παρουσία εκτεταμένων συλλογών στο πανεπιστήμιο αποδείχθηκε πολύτιμος παράγοντας για την επιστημονική έρευνα και την ακαδημαϊκή διδασκαλία. Η Ελλάδα δεν διέθετε και δεν διαθέτει μέχρι σήμερα Εθνικό Μουσείο Φυσικής Ιστορίας. Από το 1858, ο ρόλος της συγκέντρωσης αντικειμένων φυσικής ιστορίας καλύπτεται από τα μουσεία του Πανεπιστημίου Αθηνών⁶⁴. Αυτά τα μουσεία προέρχονται από το Φυσιογραφικό Μουσείο του Πανεπιστημίου Αθηνών, το οποίο θα εξεταστεί στο επόμενο κεφάλαιο.

⁶³ Γαβρόγλου, et. al. 2016, 98.

⁶⁴ Lyras, et. al. 2015.

Κεφάλαιο 2: Το Φυσιογραφικό Μουσείο του Πανεπιστημίου Αθηνών

2.1 Η συγκρότηση του Φυσιογραφικού Μουσείου

Όπως προαναφέρθηκε, οι ιστορικοί δεσμοί μεταξύ του Πανεπιστημίου και του σχηματισμού του ελληνικού κράτους καθόρισαν εν μέρει τον σκοπό για την ίδρυση πανεπιστημιακών μουσείων και συλλογών. Οι συλλογές που συγκεντρώθηκαν στόχευαν στην υποστήριξη της εκπαιδευτικής διαδικασίας του νέου ιδρύματος. Εκτός από την αγορά, χρησιμοποιήθηκαν τρεις άλλες μέθοδοι απόκτησης συλλογών: μέσω αποστολών, μέσω ανασκαφών, μέσω έρευνας και εκπαίδευσης, καθώς και κληροδοτήματα⁶⁵. Επιπλέον, σε πολλές περιπτώσεις τμήματα των συλλογών αναπτύχθηκαν λόγω των ιδιαίτερων ερευνητικών ενδιαφερόντων των καθηγητών, δηλαδή μέσω των συλλογών μελέτης. Στη περίπτωση του Φυσιογραφικού Μουσείου, η ιστορία ξεκινά το 1858 με τη δωρεά της Φυσιογραφικής Εταιρείας στο Πανεπιστήμιο Αθηνών⁶⁶.

Η ιδιωτική επιστημονική Εταιρεία Φυσικής Ιστορίας με την επωνυμία «Φυσιογραφική Εταιρεία» ιδρύθηκε στις 16 Απριλίου 1835 από τον φυτολόγο και μετέπειτα Καθηγητή της Συστηματικής Βοτανικής Κάρολο - Νικόλαο Φράας⁶⁷, τον φαρμακοποιό Ξαβέριο Λάνδερερ⁶⁸, τον Κυριάκο Δομνάνδο⁶⁹, τους γιατρούς Lindermayer, Roser, Rothland, Schuh, Sertorius, Wimper και πολλούς άλλους φυσιολόγους της εποχής⁷⁰. Η Φυσιογραφική Εταιρεία συγκρότησε ενδιαφέρουσες βοτανικές, ζωολογικές, ανθρωπολογικές, ορυκτολογικές και παλαιοντολογικές συλλογές, το υλικό των οποίων προερχόταν από αγορές και προσφορές ζώων, φυτών, ορυκτών, πετρωμάτων και απολιθωμάτων. Στο διάταγμα έγκρισης του κανονισμού της, προβλεπόταν η συγχώνευση της Εταιρείας με την Ακαδημία που θα συστηνόταν μελλοντικά, ενώ προβλεπόταν ότι σε περίπτωση διάλυσης της Εταιρείας οι συλλογές της θα παραχωρούνταν στο δημόσιο. Επίσης, εκδηλώθηκε η πρόθεση σύστασης βοτανικής εταιρείας, οπότε και σε αυτή την περίπτωση οι δύο εταιρείες θα συγχωνεύονταν.

⁶⁵ Δερμιτζάκης, 2015.

⁶⁶ Δερμιτζάκης, Λύρας, 2008.

⁶⁷ Carl Nikolaus Fraas (1810-1875). Γερμανός πανεπιστημιακός καθηγητής φυτολογίας του 19ου αιώνα (Στεφανίδης, 1952).

⁶⁸ Θα γίνει εκτενέστερη αναφορά στο υποκεφάλαιο 2.2.

⁶⁹ Κυριάκος Δομνάνδος (1789-1852). Έλληνας Φιλικός, Πρόξενος και φυσικομαθηματικός καθηγητής Πανεπιστημίου του 19ου αιώνα (Στεφανίδης, 1952).

⁷⁰ Στεφανίδης, 1952, 33.

Ο βασικός στόχος της Εταιρείας ήταν η συλλογή και οργάνωση της χλωρίδας και της πανίδας του ελλαδικού χώρου, αφενός για διδακτικούς σκοπούς όπως προαναφέρθηκε, αλλά και για την ενίσχυση της εθνικής ταυτότητας και την ανάδειξη του επιστημονικού πλαισίου της εποχής. Οι παρατηρήσεις και δοκιμές στον Βοτανικό Κήπο, η μελέτη των βουνών της Ελλάδας, η καλλιέργεια και διοίκηση των δρυμών, η αξιοποίηση των μετάλλων και των φυτών στη φαρμακοποιία αποτελούν ορισμένες ενδεικτικές έρευνες που τα πορίσματά τους θα μπορούσαν να χρησιμεύσουν στο κράτος και την κοινωνία⁷¹. Η Εταιρεία συνέβαλε σημαντικά στη διάδοση του επιστημονικού πνεύματος, τόσο μέσω της πλουσίας συλλογής της όσο και μέσω της δράσης των μελών της. Μετέπειτα, μεταξύ των μελών της Εταιρείας βρέθηκαν και ο Θεόδωρος Ορφανίδης, ο Ηρακλής Μητσόπουλος⁷² κ.α., οι οποίοι ανέλαβαν στο μέλλον διοικητικές θέσεις ως επιμελητές επόπτες στα μουσεία και στα εργαστήρια⁷³.

Από την ίδρυση του Πανεπιστημίου το 1837, η Φυσιογραφική Εταιρεία, λόγω οικονομικών δυσκολιών και φθοράς των συλλογών λόγω έλλειψης προσωπικού, άρχισε να παραχωρεί το υλικό στο Πανεπιστήμιο. Τον Φεβρουάριο του 1858 το Υπουργείο ζήτησε από το Πανεπιστήμιο να διαθέσει ένα ποσό από τον προϋπολογισμό του υπέρ των συλλογών της Εταιρείας. Ωστόσο στη Σύγκλητο δυσανασχετούσαν με την χρηματοδότηση συλλογών που δεν ανήκαν στο Πανεπιστήμιο.

Ύστερα από αίτημα της Συγκλήτου για ίδια επιμέλεια των συλλογών, η Εταιρεία παραχώρησε τις συλλογές το 1858 με τον όρο να συνεχιστεί ο εμπλουτισμός τους, να διατηρηθεί ο φύλακας κ. Αργύρης Λεοντόπουλος και να παραχωρηθεί δωμάτιο του Πανεπιστημίου για τη βιβλιοθήκη και τα όργανά της⁷⁴. Η Σύγκλητος που αποτελούνταν από τον Θ.Ορφανίδη, καθηγητή βοτανικής, τον Ηρακλή Μητσόπουλο, καθηγητή φυσιογραφίας και τον Θ. Χελδράιχ, επιμελητή, αποδέχθηκε τους όρους, ζητώντας επιπλέον την οικονομική αρωγή του Υπουργείου, τον διορισμό επιμελητή και ταριχευτή και τη σύνταξη ενός κανονισμού για τα νεοσύστατα μουσεία που θα καθόριζε τη διατήρηση και τον εμπλουτισμό των συλλογών, καθώς και τα καθήκοντα του προσωπικού του μουσείου.

⁷¹ Καρκάνης, 2012, 243.

⁷² Θα γίνει εκτενέστερη αναφορά στην υποενοότητα 2.2.

⁷³ Λάββας, 2001, 42.

⁷⁴ Επιστολή από Ακαδημαϊκή Σύγκλητο προς το Υπουργείο, Αρχείο Λιτών εγγράφων. 5/6/1858. Το μέρος αυτής της επιστολής στο οποίο αναγράφονται τα αιτήματα της εταιρείας υπάρχει και σε ξεχωριστή επιστολή στο Αρχείο Πρωτοκόλλου αρ. 1917, φάκελος 397.3, ακαδημαϊκά έτη 1857-58 και 1858-59. Επιστολή προς τον Πρύτανη από τον πρόεδρο της Φυσιογραφικής εταιρείας Η. Μητσόπουλο και τον γραμματέα αυτής Θ. Χελδράιχ. 2/5/1858, Αρ. πρωτ. 1871.

Στις 2 Αυγούστου η Σύγκλητος ενέκρινε τον κανονισμό που συντάχθηκε από την επιτροπή, ο οποίος εγκρίθηκε από το Υπουργείο με διάταγμα της 17ης Αυγούστου 1858, οπότε ξεκίνησε τη λειτουργία του το Φυσιογραφικό Μουσείο του Πανεπιστημίου Αθηνών⁷⁵. Ήδη από τις 26 Ιουνίου του 1858, ο Πρύτανης με επιστολή⁷⁶ του προς τον Η. Μητσόπουλο και Θ. Ορφανίδη ζήτησε να σπεύσουν οι ίδιοι να παραλάβουν τις δωρηθείσες συλλογές από την Εταιρεία.

Όσον αφορά τη διοίκηση του Μουσείου, πιο συγκεκριμένα, η κάθε συλλογή θα είχε έφορο τον εκάστοτε τακτικό καθηγητή της αντίστοιχης έδρας⁷⁷, ο οποίος θα διοριζόταν με Βασιλικό Διάταγμα, ενώ προβλέφθηκε επιπλέον θέση επιμελητή και φύλακα, δίνοντας παράλληλα τη δυνατότητα πρόσληψης πρόσκαιρου βοηθού για τις βοτανικές συλλογές, ανάλογα με τις οικονομικές δυνατότητες του Πανεπιστημίου. Το Υπουργείο θα διόριζε τον επιμελητή μετά από γνωμοδότηση των εφόρων, αλλά και το λοιπό προσωπικό μετά από γνωμοδότηση της Συγκλήτου⁷⁸. Πρώτοι έφοροι διορίστηκαν οι δύο αρμόδιοι τακτικοί καθηγητές, ο Η. Μητσόπουλος της φυσιογραφίας και ο Θ. Ορφανίδης της βοτανικής, και επιμελητής ο Θ. Χελδράιχ.

Τα επόμενα χρόνια, μεγάλο μέρος των προσκτήσεων του Μουσείου προήλθε από δωρεές, ανταλλαγές και επιστημονικές εκδρομές του προσωπικού, ωστόσο η κρατική χρηματοδότηση περιορίστηκε στα επιμίσθια που δόθηκαν στους εφόρους, προκαλώντας δυσαρέσκεια. Οι προσπάθειες του Η. Μητσόπουλου με συνεχείς επιστολές, όπου ανέφερε την ανάγκη χρηματοδότησης, δεν είχαν αποτέλεσμα. Σε μία από αυτές μάλιστα⁷⁹, υποστήριξε ότι η Φυσιογραφική Εταιρεία περιελάμβανε και συλλογές του Όθωνα και μαζί με αυτές είχε στο ταμείο της 1.000 δραχμές που μεταφέρθηκαν στην Εθνική Τράπεζα. Τα χρήματα όμως δικαιωματικά ανήκουν στο Μουσείο, καθώς το περιεχόμενο της Φυσιογραφικής Εταιρείας ανήκει πλέον στο Μουσείο.

Πολύ σημαντικό ήταν επίσης το ζήτημα οικοδόμησης ενός μουσείου, ώστε να υπάρχει ο απαιτούμενος χώρος για την ταξινόμηση των συλλογών. Το 1878 συστάθηκε επιτροπή από τους Η. Μητσόπουλο, Θ. Ορφανίδη, Π. Κυριακού και Θ. Αρεταίου για να συζητηθεί το ζήτημα. Οι συλλογές εκείνη την εποχή βρίσκονταν στο

⁷⁵ Καρκάνης, 2012, 244.

⁷⁶ Επιστολή Πρύτανη προς Η. Μητσόπουλο και Θ. Ορφανίδη, 26/06/1858. Αρχείο Πρωτοκόλλου, αρ. 24, φάκελος 397.3, ακαδημαϊκά έτη 1857-58 και 1858-59.

⁷⁷ Κανονισμός του Φυσιογραφικού Μουσείου του Οθώνειου Πανεπιστημίου. Από τους κατά διαταγή του Πρύτανη υπευθύνους της συγγραφής του κανονισμού, Η. Μητσόπουλο και Θ. Χελδράιχ. 10/07/1858. Αρχείο Πρωτοκόλλου, αρ. 1973, φάκελος 397.3, ακαδημαϊκά έτη 1857-58 και 1858-59.

⁷⁸ Καρκάνης 2012, 245.

⁷⁹ Επιστολή Η. Μητσόπουλου προς την Πρυτανεία. 29/12/1884. Αρχείο Ζωολογικού Μουσείου, αρ. 920, Νο. Φακέλου 1-949, από Νοεμβρίου 1863-Ιουνίου 1885.

Παπαδοπούλειο ίδρυμα⁸⁰. Η μεθοδολογική ταξινόμηση των συλλογών ήταν απαραίτητη για να μην παρεμποδίζεται η πειραματική διδασκαλία και να μην υπάρχουν αρνητικές επιπτώσεις στις επιδόσεις των φοιτητών.

Στην συνεδρία της 2^{ης} Μαρτίου του 1878⁸¹, έγινε στη Σύγκλητο μια παρουσίαση της κατάστασης των συλλογών οι οποίες ήταν στριμωγμένες σε αμφιθέατρα και απρόσιτες για το ευρύ κοινό. Προτάθηκε η οικοδόμηση νέου κτιρίου στην οδό Σοφοκλέους που θα επέτρεπε την διαίρεσή του σε 3 μεγάλα τμήματα. Το πρώτο τμήμα θα περιελάμβανε ακροατήρια, την βιβλιοθήκη και την νομισματική συλλογή, το ταμείο οργάνων πειραματικής φυσικής, τα γραφεία, αίθουσες εξετάσεων, λογιστήριο και δωμάτια φυλάκων. Το δεύτερο τμήμα θα περιελάμβανε το Φυσιογραφικό Μουσείο και ο χώρος αυτός θα έπρεπε να είναι κατάλληλος ώστε να μπορεί να δεχθεί μια μελλοντική επέκταση λόγω του εμπλουτισμού των συλλογών που θα απαιτούν και περισσότερο χώρο. Το τρίτο τμήμα, το Παπαδοπούλειο, θα ήταν η κεντρική σχολή με τα εργαστήρια και τα ταμεία των πρακτικών μαθημάτων. Ο Η. Μητσόπουλος, όμως, δεν συμφώνησε με αυτό το σχέδιο, καθώς θεωρούσε ότι την προκειμένη στιγμή το Μουσείο είχε πιο σημαντικά έργα να επιτελέσει, όπως για παράδειγμα, την αποστολή υποτρόφων στο εξωτερικό, τον εμπλουτισμό συλλογών, αποδημίες εφόρων και επιμελητών για επιστημονική έρευνα κλπ. Ο Θ. Ορφανίδης διαφωνούσε μαζί του. Όπως φαίνεται όμως, επικράτησε η γνώμη του Η. Μητσόπουλου, καθώς ο προϋπολογισμός δαπάνης για το νέο κτίριο ανέρχονταν στις 210.000 δραχμές, σύμφωνα με τους αρχιτέκτονες Ε. Τσίλλερ και Α. Θεοφιλά. Παρότι είχε δοθεί προκαταβολή 30.000 δραχμών, αποφασίστηκε η αναβολή του σχεδίου για να συζητηθεί με ωριμότητα το ζήτημα⁸². Το 1878 έγινε πρόταση στον Ορφανίδη για μεταφορά της βοτανικής συλλογής στην οικία Χριστοδούλου⁸³. Αρχικά αποδέχθηκε την πρόταση, όμως, αργότερα την απέρριψε με τη δικαιολογία ότι στο συγκεκριμένο κτίριο υπήρχε υγρασία και δεν αποτελούσε το κατάλληλο περιβάλλον για τη συλλογή.

Δεν ήταν λίγες οι συγκρούσεις μεταξύ των καθηγητών, οι οποίες θα αναφερθούν στο κεφάλαιο 3. Παρόλα τα εσωτερικά ζητήματα όμως, επρόκειτο για ένα Μουσείο διαμορφωμένο σύμφωνα με τα διεθνή πρότυπα, που επέτρεπε την εύκολη πρόσβαση στις συλλογές και τη μελέτη αντικειμένων όχι μόνο στους γηγενείς αλλά και στους επιστήμονες και ερευνητές του εξωτερικού. Στόχος τους νεοσύστατου Μουσείου

⁸⁰ Πρακτικά Συγκλήτου (1876-1878). Ιστορικό αρχείο ΕΚΠΑ. Συνεδρία Ι, 2/2/1878, 196-198.

⁸¹ Πρακτικά Συγκλήτου (1876-1878). Ιστορικό αρχείο ΕΚΠΑ. Συνεδρία Ι, 2/2/1878, 196-198.

⁸² Πρακτικά Συγκλήτου (1876-1878). Ιστορικό αρχείο ΕΚΠΑ. Συνεδρία Ια, 1/4/1878, 214.

⁸³ Πρακτικά Συγκλήτου (1878-1880). Ιστορικό αρχείο ΕΚΠΑ. 27/12/1878, 48.

ήταν η συγκρότηση φυσιογραφικών συλλογών και αντικειμένων για διδακτικούς σκοπούς, αλλά και η γενικότερη διάδοση αυτών των επιστημών, καθώς προβλεπόταν η δυνατότητα επισκέψεων στο ευρύ κοινό.

Η επιστήμη της φυσιογραφίας διακρίνεται σε τρία είδη: την ορυκτολογία, τη βοτανική και τη ζωολογία. Η βοτανική ήταν η πρώτη συλλογή που συγκροτήθηκε πριν από την ίδρυση του Πανεπιστημίου Αθηνών με αρχικό σκοπό την μελέτη της συγκεκριμένης επιστήμης.

2.2 Η Βοτανική συλλογή

Τον Απρίλιο του 1835 υποβλήθηκε ένα σχέδιο για την ανάπτυξη φυτωρίων στη χώρα και λίγο αργότερα προτάθηκε η σύσταση δύο φυτωρίων στην Τίρυνθα και την Αθήνα για την καλλιέργεια και πώληση δένδρων και φυτών. Για την Αθήνα επιλέχθηκε ένα κτήμα στην Ιερά Οδό, όπου σήμερα βρίσκεται η Γεωπονική σχολή. Παράλληλα, στον ίδιο χώρο συστήθηκε ένας βοτανικός κήπος. Έφορος και των δύο διορίστηκε ο βουαρός βοτανικός Carl Nikolaus Fraas⁸⁴, μετέπειτα καθηγητής της βοτανικής στο Πανεπιστήμιο Αθηνών. Το 1842 η αρμοδιότητα του Βοτανικού Κήπου μεταβιβάστηκε στο Υπουργείο Εκκλησιαστικών και Δημοσίας Εκπαιδεύσεως, ενώ το φυτώριο παρέμεινε στη δικαιοδοσία του Υπουργείου Εσωτερικών. Η συνύπαρξη των δύο ιδρυμάτων όμως δημιουργούσε προβλήματα σχετικά με τις χρηματοδοτήσεις και τους προϋπολογισμούς μεταξύ των υπουργείων.

Το 1842, ο Fraas υπέβαλλε την παραίτησή του και την εφορεία ανέλαβε προσωρινά ο καθηγητής της χημείας Ξ. Λάνδερερ⁸⁵. Την ίδια περίοδο, όμως, είχε ήδη δρομολογηθεί η προσπάθεια οριστικής λύσης για την κάλυψη των δύο κενών εδρών φυσικής ιστορίας, με δύο απεσταλμένους στην Ευρώπη υποτρόφους, οι οποίοι

⁸⁴ Carl Nikolaus Fraas (1810–1875). Γερμανός πανεπιστημιακός καθηγητής φυτολογίας του 19ου αιώνα. Το 1835 διορίστηκε διευθυντής της Δασικής Σχολής στον Βοτανικό Κήπο. Στις 16 Απριλίου του ίδιου έτους ίδρυσε μαζί με τους Ξανέριο Λάνδερερ και Κυριάκο Δομνάνδο τη Φυσιογραφική Εταιρεία. Το 1837 διορίστηκε έκτακτος καθηγητής της Συστηματικής Βοτανικής στο Πανεπιστήμιο της Αθήνας (Καρκάνης, 2012, 652).

⁸⁵ Xavier Landerer (1809-1885). Γερμανός καθηγητής πανεπιστημίου του 19ου αιώνα. Ήρθε στην Ελλάδα το 1833 και υπηρέτησε ως ιδιαίτερος φαρμακοποιός του βασιλιά Όθωνα του Α΄. Διορίστηκε από τους πρώτους καθηγητές του Πανεπιστημίου Αθηνών το 1837 και έγινε τακτικός το 1838. Δίδαξε Γενική Χημεία και Πειραματική Φυσική. Παραιτήθηκε το 1869, και το 1875 ορίστηκε επίτιμος καθηγητής. Διετέλεσε δύο φορές (1846-1847 και 1854-1855) κοσμήτορας της Σχολής Θετικών Επιστημών του Πανεπιστημίου. ίδρυσε το πρώτο Εργαστήριο Φαρμακευτικής Χημείας (ΕΚΠΑ, Ξαβιέρος Λάνδερερ, χ.χ.)

μελλοντικά όχι μόνο θα καταλάμβαναν τις έδρες, αλλά θα τις διατήρησαν επί δεκαετίες. Επρόκειτο για τον Ηρακλή Μητσόπουλο⁸⁶ και τον Θεόδωρο Ορφανίδη⁸⁷.

Τον Απρίλιο του 1847 ο Θ. Χελδράιχ⁸⁸ υπέβαλε αναφορά με την οποία ζητούσε να διοριστεί στον Βοτανικό Κήπο. Ο πρύτανης δεν προχώρησε σε καμία ενέργεια, αλλά μετά από έντονες πιέσεις του Λάνδερερ, ο οποίος τόνισε τη σημασία του βοτανικού κήπου για τη σωστή διδασκαλία της βοτανικής, αλλά και την κακή κατάσταση στην οποία βρισκόταν, η Σύγκλητος αποφάσισε να προωθηθεί η αναφορά του Χελδράιχ στο Υπουργείο. Σε αυτό το σημείο επαληθεύεται και το γεγονός που προαναφέρθηκε, ότι δηλαδή η Σύγκλητος μπορούσε να επηρεάσει τους διορισμούς των καθηγητών.

Τελικά, τον Ιανουάριο του 1849 δημιουργήθηκε η θέση του επιμελητή, την οποία κατέλαβε ο Χελδράιχ. Η εφορεία ανατέθηκε στον Θεόδωρο Ορφανίδη που είχε μόλις αναλάβει την αντίστοιχη έδρα. Σε αρκετές από τις περιηγήσεις, σε κάποια συνέδρια στον Βοτανικό Κήπο και το Φυσιογραφικό Μουσείο του Πανεπιστημίου, ο Ορφανίδης συνοδευόταν από τον Χελδράιχ και μαζί προχώρησαν στην άμεση αναδιοργάνωση του κήπου και την εξερεύνηση της ελληνικής φύσης⁸⁹.

Ο Βοτανικός Κήπος αναγνωρίστηκε επίσημα ως παράρτημα του Πανεπιστημίου με τον νόμο της 24ης Νοεμβρίου 1867 και είχε ως στόχο την διδασκαλία των φοιτητών αλλά και την μελέτη της επιστήμης της βοτανικής εν γένει. Ο έφορος, δηλαδή ο καθηγητής της βοτανικής στο Πανεπιστήμιο, είχε ως αρμοδιότητα την διεύθυνση του Βοτανικού Κήπου σε επιστημονικό και πρακτικό επίπεδο. Ο επιμελητής ήταν

⁸⁶ Ηρακλής Μητσόπουλος (1816 - 1892). Έλληνας φυσικός, αρχαιολόγος, ορυκτολόγος και γεωλόγος. Θεωρείται ο πατέρας των φυσικών επιστημών στην Ελλάδα. Σπούδασε φιλοσοφία και φυσικές επιστήμες στα Πανεπιστήμια Μονάχου και Βερολίνου με υποτροφία του ελληνικού κράτους. Δίδαξε επί 47 χρόνια Ζωολογία, Παλαιοντολογία, Ορυκτολογία και Γεωλογία, αποτελώντας τον πρώτο που παρείχε στην Ελλάδα ολοκληρωμένες γνώσεις Φυσικών Επιστημών. Υπήρξε συνιδρυτής του Φυσιογραφικού Μουσείου και Διευθυντής του Ζωολογικού του Τμήματος, ιδρυτής και ισόβιος Πρόεδρος του Ζωολογικού Μουσείου στη βόρεια πτέρυγα του κεντρικού κτιρίου του Πανεπιστημίου, καθώς και ένας από τους πρώτους εισηγητές των ανασκαφών του Πικερμίου το 1853, από όπου έγινε διεθνώς γνωστός και δόθηκε το όνομά του σε ορισμένα παλαιοντολογικά είδη, όπως το «*Ithyringotherium Mitsopuli*» και ένα γένος παλαιοντολογικών οστράκων, το οποίο ονομάστηκε προς τιμήν του «*Mitsopolines*» (Μητσοπολίτες). Ιστορικά στοιχεία ιστοσελίδας του τμήματος Βιολογίας.

⁸⁷ Θεόδωρος Ορφανίδης (1817-1886). Έλληνας ποιητής και βοτανολόγος του 19ου αιώνα. Σπούδασε βοτανική στο Παρίσι με κρατική υποτροφία. Όταν γυρίζει το 1850 διορίζεται έκτακτος καθηγητής στο πανεπιστήμιο. Συμμετείχε ως πληρεξούσιος στη Β' Εθνοσυνέλευση. Την περίοδο 1867-1868 χρημάτισε πρύτανης. Ο Ορφανίδης μελέτησε τον φυτικό πλούτο της Ελλάδας και δημοσίευσε τα πορίσματα των ερευνών του στο έργο του *Flora graeca exciccata*. Ανακάλυψε πενήντα περίπου είδη ελληνικών φυτών. Διάχθηκε από τις κρατικές αρχές λόγω της συμμετοχής του σε συμπόσιο που έκανε νύξεις για την βαυαροκρατία. Ο Κωλέττης τον έστειλε ως υπότροφο στο Παρίσι για να σπουδάσει βοτανική και το 1850 διορίζεται ως έκτακτος καθηγητής, ενώ το 1854 αναβαθμίζεται σε τακτικό (Καρκάνης 2012, 663-670).

⁸⁸ Θεόδωρος Χελδράιχ (1822-1902). Γερμανός βοτανολόγος του 19ου αιώνα που έζησε και εργάστηκε στην Ελλάδα. Η επίσημη συντομογραφία του ονόματός του στη βοτανική είναι "HELDR". στις 20 Ιανουαρίου του 1849 ο Χελδράιχ διορίστηκε ως έφορος του Βοτανικού Κήπου, ωστόσο ανέλαβε τα καθήκοντά του το 1851, όταν επέστρεψε στην Ελλάδα για μόνιμη εγκατάσταση (Καρκάνης, 2012, 672).

⁸⁹ Καρκάνης, 2012, 671.

υπεύθυνος για τις τεχνικές διεργασίες εκτελώντας πάντα τις εντολές του εφόρου, ενώ το προσωπικό συμπληρωνόταν με έναν αρχικηπουρό και έναν κηπουρό που διορίζονταν από το Υπουργείο, μετά από πρόταση του εφόρου. Επιπλέον, μόνο η ανταλλαγή με προϊόντα άλλων ιδρυμάτων ήταν επιτρεπτή. Η πώληση και δωρεά φυτών, ανθέων και καρπών, απαγορεύονταν. Όλα τα έξοδα λειτουργίας του Βοτανικού Κήπου προέρχονταν από τον κρατικό προϋπολογισμό.

Το 1918 ορίστηκε διευθυντής ο καθηγητής της Βοτανικής Ιωάννης Πολίτης⁹⁰, ο οποίος μεταξύ άλλων ασχολήθηκε με τη μετεγκατάσταση των συλλογών από το ισόγειο της Νομικής Σχολής στον πρώτο όροφο του Χημείου. Επίσης, ο Ιωάννης Πολίτης δημιούργησε την πρώτη συλλογή θαλλοφύτων, ενώ στο εργαστήριο πραγματοποιούνταν έρευνες για την ελληνική χλωρίδα⁹¹.

2.3 Η Γεωλογική και Ορυκτολογική Συλλογή

Το 1895 ξεκίνησε η λειτουργία του Ορυκτολογικού – Γεωλογικού Μουσείου υπό τη διεύθυνση του Κωνσταντίνου Μητσόπουλου⁹². Με διάταγμα της ίδιας χρονιάς ιδρύθηκε το Γεωλογικό – Παλαιοντολογικό φροντιστήριο με σκοπό την πρακτική εξάσκηση των φοιτητών. Η μελέτη των επιστημών της γης θα γινόταν πλέον με απτά δείγματα μιας αξιόλογης συλλογής. Επιπλέον, διοργανώνονταν εκδρομές⁹³ στη ύπαιθρο που έκαναν τη διδασκαλία πιο διαδραστική, γεγονός αρκετά πρωτοποριακό για την εποχή. Το Μουσείο πραγματοποιούσε επίσης αποστολές για γεωλογικές και ορυκτολογικές έρευνες σε διάφορα μέρη της Ελλάδας⁹⁴.

Ύστερα από τον διαχωρισμό των εδρών της Γεωλογίας και Ορυκτολογίας, στον οποίο θα γίνει εκτενέστερη αναφορά στο κεφάλαιο 3, ιδρύθηκε το Γεωλογικό και

⁹⁰ Ιωάννης Πολίτης (1886-1968). Έλληνας καθηγητής πανεπιστημίου και ακαδημαϊκός. Σπούδασε στο Εθνικό Πανεπιστήμιο και στο Πανεπιστήμιο της Νεάπολης, Ρώμης και Πάντοβας, όπου και αποφοίτησε με διδακτορικό των Φυσικών Επιστημών το 1911 (ΕΚΠΑ – Ιωάννης Πολίτης χ.χ.).

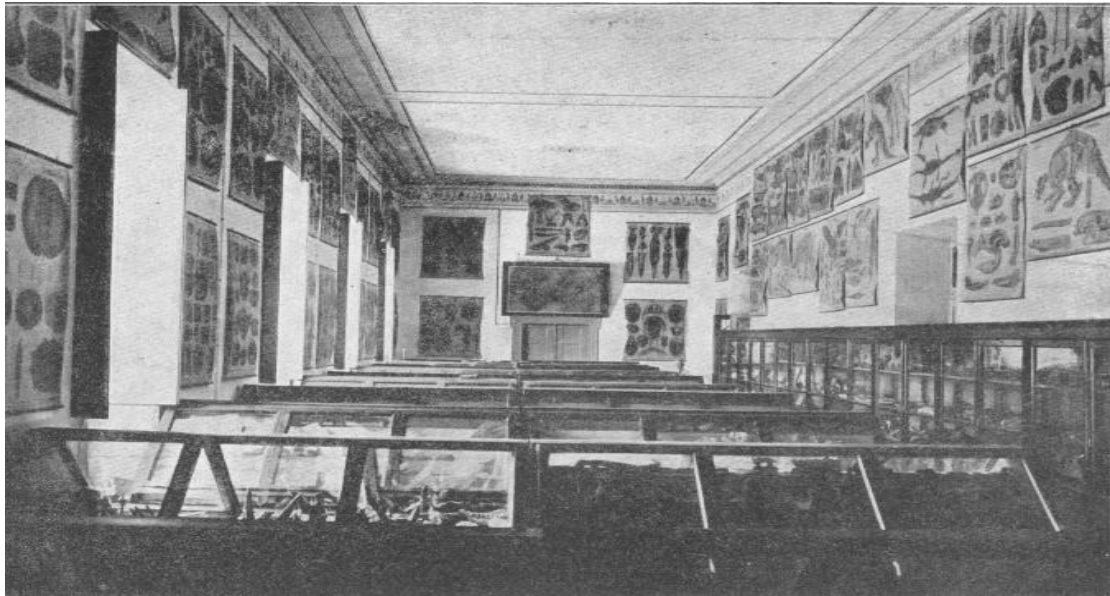
⁹¹ Λεύκωμα, 1923-1924, 22.

⁹² Κωνσταντίνος Μ. Μητσόπουλος (1844-1911). Έλληνας φυσικομαθηματικός καθηγητής του Πανεπιστημίου τον 19ου αιώνα και ο πρώτος που αποφοίτησε με διδακτορικό δίπλωμα από τη σχολή φυσικών επιστημών του Εθνικού Πανεπιστημίου, το 1868. Σπούδασε φυσική, χημεία, πετροχημική, γεωλογία, γεωδαισία, μεταλλουργία, μεταλλευτική, μεταλλευτικό δίκαιο και μηχανουργική για έξι χρόνια με υποτροφία της Κυβέρνησης στη μεταλλευτική ακαδημία Freiberg Bergakademie. Διορίστηκε έκτακτος καθηγητής στο Πανεπιστήμιο και τακτικός το 1888. Το ακαδημαϊκό έτος 1888-1889 διετέλεσε κοσμητορας της Φιλοσοφικής Σχολής και το ακαδημαϊκό έτος 1907-1908 της Σχολής Θετικών Επιστημών του Πανεπιστημίου Αθηνών. Ήταν ο πρώτος ειδικός γεωλόγος και ορυκτολόγος της Ελλάδας, εισηγητής της Πειραματικής Ορυκτολογίας και από τους κυριότερους συντελεστές της προαγωγής των φυσικών επιστημών στην Ελλάδα (Στεφανίδης, 1952).

⁹³ Επιστολή Πρυτανείας προς τον Κ. Μητσόπουλο, 3/11/1904, Αρχείο Ορυκτολογικού Μουσείου, αρ. Πρωτ.746, Νο. Φακέλου 1904-1910.

⁹⁴ Ο Θ. Σκούφος έκανε ανασκαφές στο Πικέρμι, στη Σάμο, στην Πελοπόννησο και σε άλλα πολλά μέρη της Ελλάδας και έφερε στο μουσείο ευρήματα πολύ σημαντικά, όπως τον σκελετό ενός γιγαντιαίου ελέφαντα σε αρκετά καλή κατάσταση (Κανδύλης, 1976).

Παλαιοντολογικό Μουσείο και Εργαστήριο, υπό τη διεύθυνση του Θεόδωρου Σκούφου⁹⁵ το 1906 επί της οδού Σίνα και Ακαδημίας. Τη θέση του επιμελητή του Γεωλογικού και Παλαιοντολογικού Μουσείου πήρε ο Νικόλαος Γερμανός. Το Μουσείο αρχικά, δεν διέθετε συλλογές μεγάλου ενδιαφέροντος, ο Σκούφος όμως φρόντισε για τον εμπλουτισμό της, με σημαντικότερη πρόσκτηση τα ευρήματα των ανασκαφών στο Πικέρμι (1901-1910). Ο κύριος εκθεσιακός χώρος του Μουσείου ήταν μια επιμήκης αίθουσα μικρής έκτασης που μετά βίας μπορούσε να στεγάσει τη συλλογή. Το μεγαλύτερο μέρος της στεγάστηκε αρχικά στα υπόγεια της Νομικής σχολής, όπου στεγάζονταν και το εργαστήριο του Μουσείου.



Εικόνα 3: Το Γεωλογικό - Ορυκτολογικό Μουσείο του Πανεπιστημίου Αθηνών (Λεύκωμα, Το Αθήνησι Πανεπιστήμιον, 1923-1924).

Η ανεπάρκεια κατάλληλης στέγασης της συλλογής, τα περιορισμένα μέσα και εργαλεία διδασκαλίας και η έλλειψη προσωπικού δυσχέραιναν την αποδοτικότητα του Μουσείου ως προς την διδασκαλία και την έρευνα Έτσι μια συλλογή η οποία

⁹⁵ Θεόδωρος Σκούφος (1864-1938). Έλληνας πολιτικός και καθηγητής του Πανεπιστημίου. Σπούδασε στο Εθνικό Πανεπιστήμιο της Αθήνας και αναγορεύτηκε διδάκτωρ των Φυσικών Επιστημών το 1888. Εργάστηκε ως βοηθός των καθηγητών Αναστάσιου Χρηστομάνου και Κωνσταντίνου Μητσόπουλου. Διορίστηκε καθηγητής της Φυσιογραφίας στη μέση εκπαίδευση. Πήγε με υποτροφία στο Πανεπιστήμιο του Μονάχου, το Βέλγιο και τη Γαλλία και σπούδασε γεωλογία και παλαιοντολογία. Επέστρεψε στην Αθήνα και το 1896 διορίστηκε επιμελητής του Ορυκτολογικού και Γεωλογικού Μουσείου. Το 1906 έγινε τακτικός καθηγητής στο Πανεπιστήμιο. Απολύθηκε το 1917 ως αντιβενιζελικός και ξαναδιορίστηκε το 1920. Δίδαξε Παλαιοντολογία, Ζωολογία, Πετρογραφία και Ορυκτολογία στο Πανεπιστήμιο και Γεωλογία, Ορυκτολογία και Πετρογραφία στο Πολυτεχνείο. Διετέλεσε τρεις φορές (1910-1911, 1929-1930 και 1932-1933) κοσμήτορας της Σχολής Θετικών Επιστημών Το ακαδημαϊκό έτος 1916-1917, διετέλεσε πρύτανης του Πανεπιστημίου Αθηνών. Το 1903 πραγματοποίησε παλαιοντολογικές ανασκαφές στη Μεγαλόπολη, κατά τις οποίες ανέσκαψε μεγάλο αριθμό απολιθωμένων θηλαστικών, όπως ελέφαντες, ρινόκερους, ιπποπόταμους και μαμούθ. Πολιτεύτηκε και εκλέχτηκε δυο φορές βουλευτής και Υπουργός της Παιδείας. Συνέγραψε αρκετές εργασίες και συγγράμματα σχετικά με την παλαιοντολογία και τη γεωλογία (ΕΚΠΑ – Θεόδωρος Σκούφος χ.χ.).

συγκροτήθηκε από αντικείμενα διεθνούς εμβέλειας, περιορίστηκε στη συλλογή και μελέτη ευρημάτων του ελλαδικού χώρου. Το Γεωλογικό Εργαστήριο και Μουσείο καταλάμβανε ουσιαστικά μία αίθουσα δίπλα από το Ορυκτολογικό, που καταλάμβανε όλον τον υπόλοιπο όροφο της οδού Ακαδημίας, αριθμός 38. Αποτελούνταν κυρίως από τα ευρήματα των ανασκαφών στο Πικέρμι καθώς και απολιθώματα από τον Αλμυροπόταμο, τη Σάμο, τη Σύμη και άλλες περιοχές της Ελλάδας⁹⁶.

Το πρόβλημα χώρου, οι οικονομικές δυσκολίες και οι ακατάλληλες για τις συλλογές συνθήκες προϋπήρχαν βέβαια πριν τον διορισμό του Σκούφου ως διευθυντή του Μουσείου. Το 1901 ο Κ. Μητσόπουλος έστειλε επιστολή στον Πρύτανη κάνοντας έκκληση για εγκατάσταση ηλεκτρικού ρεύματος στην αίθουσα παραδόσεων του Φυσιογραφικού Μουσείου⁹⁷. Στους πρυτανικούς λόγους, ο πρύτανης Σπυρίδων Λάμπρος⁹⁸ τονίζει την ανάγκη ανοικοδόμησης ενός μουσείου Γεωλογίας και Παλαιοντολογίας, αναφέροντας πως οι παλαιοντολογικοί θησαυροί της ελληνικής υπαίθρου θυμίζουν περισσότερο αποθήκη παρά μουσείο και όσο αφήνονται στο έλεός τους δεν πρόκειται να κεντρίσουν το επιστημονικό ενδιαφέρον. Πρότεινε, επομένως, την ανέγερση Μουσείου σε κεντρικό σημείο της πόλης και συγκεκριμένα στη πλατεία Κάνιγγος, όπου το Πανεπιστήμιο διαθέτει οικόπεδα⁹⁹. Αυτή η πρόταση δεν υλοποιήθηκε ποτέ.

Όσον αφορά την ορυκτολογική συλλογή, ο Κ. Μητσόπουλος την αναδιοργάνωσε και το αντίστοιχο εργαστήριο ξεκίνησε τη λειτουργία του το 1896. Οι συλλογές εμπλουτίστηκαν ακόμη περισσότερο με τον διορισμό του Θεόδωρου Σκούφου ως καθηγητή Γεωλογίας και Παλαιοντολογίας. Η ορυκτολογική συλλογή, αριθμούσε περίπου 10.000 δείγματα, περιελάμβανε αντικείμενα δωρεάς του Μπερναδάκη και του Χαρίτωφ και ευρήματα από διάφορες περιοχές της Ελλάδας¹⁰⁰. Μετά την παραίτηση του Κ. Μητσόπουλου το 1910, ο Θ. Σκούφος ανέλαβε για δύο χρόνια τη διεύθυνση του μουσείου έως το διορισμό του Κωνσταντίνου Κτενά ως καθηγητή της ορυκτολογίας¹⁰¹.

⁹⁶ Λάββας, 2001, 49.

⁹⁷ Επιστολή Κ. Μητσόπουλου προς την Πρυτανεία, 17/10/1901, Αρχείο λιτών εγγράφων πρωτοκόλλου, Ιστορικό Αρχείο ΕΚΠΑ, αριθ. 329, Νο Φακέλου 402.3, 1902-1903.

⁹⁸ Σπυρίδων Λάμπρος (1851-1919). Έλληνας πολιτικός και ιστορικός, ο οποίος διετέλεσε πρωθυπουργός της Ελλάδας. Σπούδασε φιλολογία στο Εθνικό Πανεπιστήμιο (1867-1871). Στη συνέχεια πραγματοποίησε μεταπτυχιακές σπουδές στο Πανεπιστήμιο του Βερολίνου και της Λειψίας, όπου αναγορεύθηκε διδάκτωρ φιλοσοφίας το 1873 (Σαν σήμερα – Σπυρίδων Λάμπρος, χ.χ.).

⁹⁹ Πρυτανικοί λόγοι, 1911-1912, 34.

¹⁰⁰ Λάββας, 2001, 49.

¹⁰¹ Κωνσταντίνος Κτενάς (1884-1935). Έλληνας φυσικομαθηματικός καθηγητής πανεπιστημίου του 19ου αιώνα. Ξεκίνησε να σπουδάζει Νομική στο Πανεπιστήμιο Αθηνών αλλά στη συνέχεια μετεγγράφηκε στην Φιλοσοφική Σχολή για να σπουδάσει Φυσικές επιστήμες. Έπειτα, έκανε στο εξωτερικό για μεταπτυχιακές σπουδές. Αποφοίτησε από το Πανεπιστήμιο της Λειψίας με διδακτορικό

Ο Κ. Κτενάς επιτέλεσε σημαντικό έργο κατά τη διάρκεια της θητείας του. Αρχικά, ταξινόμησε τα πετρώματα και τα ορυκτά. Στους πρυτανικούς λόγους αναφέρει σχετικά: «*Συνκεντρώθη ιδιαίτέρως ή προσοχή είς την έξερεύνησιν και τακτοποίησιν των συλλογῶν εκείνων, αί όποϊαι περιλαμβάνοντο άτάκτως είς διάφορα έρμάρια και κιβώτια, διότι πρό τής τακτοποιήσεως τοῦ ύλικού τούτου δεν θα ήτο σκόπιμος ή λεπτομερής γενική ταξινόμησις*»¹⁰². Επιπλέον, πραγματοποίησε αξιόλογες προσκτήσεις στη συλλογή και συνέβαλε με τον δικό του τρόπο στη διευκόλυνση της έρευνας και της διδασκαλίας.

Σε λογοδοτήσεις απέναντι στον Πρύτανη ο Κ. Κτενάς τονίζει την ανάγκη έγερσης ενός καταλληλότερου χώρου στέγασης του Μουσείου: «*Διά τοῦτο δεν θα παραλείψω να τονίσω και πάλιν την μεγίστην ανάγκην τής άνοικοδομήσεως κτιρίου διά το Φυσιογραφικόν Μουσείον· διότι άνεξαρτήτως και τής άλλης σπουδαιότητος αὐτοῦ από έπιστημονικῆς, εκπαιδευτικῆς και έθνικῆς άπόψεως θα προφυλλάσῃ τοῦτο τους ύπάρχοντας θησαυρούς από πάσης καταστροφῆς*»¹⁰³. Η αίθουσα διδασκαλίας που βρισκόταν στο ισόγειο της Νομικής Σχολῆς ήταν ακατάλληλη για έρευνα και μελέτη και ο φωτισμός και ο εξαερισμός ανεπαρκής, με αποτέλεσμα να μην αντιπροσωπεύει έναν χώρο αξιόλογου εργαστηρίου. Αν ήταν εφικτή, συνεπώς, η ανέγερση ενός καταλληλότερου χώρου για να στεγαστούν όλα τα αντικείμενα, τα γραφεία, τα εγχειρίδια και εργαλεία διδασκαλίας κλπ., το Μουσείο Ορυκτολογίας θα είχε αναμφίβολα διαφορετική επιστημονική και οικονομική σημασία και η συμβολή του θα ήταν ακόμη μεγαλύτερη.

Κατά τη διάρκεια πρυτανείας του Σ. Λάμπρου, ο ίδιος αναφέρει¹⁰⁴ ότι υπήρχε πρόθεση μετεγκατάστασης του Ορυκτολογικού Μουσείου στο Ζάππειο, αλλά αυτή η σκέψη αποδείχθηκε ανέφικτη για πολλούς λόγους. Αυτό επετεύχθη αρκετά χρόνια αργότερα, γύρω στο 1935, όταν το Μουσείο επεκτάθηκε προς αίθουσες που καταλάμβαναν τα εργαστήρια εμβρυολογίας και ιστολογίας¹⁰⁵. Μετά ο θάνατο του Κ. Κτενά το 1935, τη διεύθυνση του Μουσείου ανέλαβε ξανά για δύο έτη ο Θ. Σκούφος.

των Φυσικών Επιστημών το 1907 και έκανε την πρακτική του εξάσκηση στη Μεταλλευτική Ακαδημία του Φράμπουργκ. Το θέμα της διδακτορικής του διατριβής αφορούσε το κρυσταλλοσχιστώδες έδαφος της Σύρου και της Σίφνου. Επέστρεψε στην Ελλάδα και διορίστηκε το 1908 Υφηγητής της Ορυκτολογίας και Γεωγνωσίας στο Εθνικό Πανεπιστήμιο. Το 1912 αντικατέστησε τον Κωνσταντίνο Μητσόπουλο στην έδρα της Ορυκτολογίας και της Πετρολογίας. Το ακαδημαϊκό έτος 1917-1918 ορίστηκε προσωρινός καθηγητής Γεωλογίας και Παλαιοντολογίας, αναπληρώνοντας τον πολιτικά διωκόμενο Θεόδωρο Σκούφο. Διετέλεσε, επίσης, διευθυντής του Ζωολογικού Μουσείου, και του Γεωλογικού και Παλαιοντολογικού Μουσείου το 1918. Επίσης, το 1918 διετέλεσε κοσμητόρας της Σχολῆς Θετικών Επιστημών του Πανεπιστημίου Αθηνών (ΕΚΠΑ – Κωνσταντίνος Κτενάς χ.χ.).

¹⁰² Πρυτανικοί λόγοι, 1913- 1914, 187.

¹⁰³ Πρυτανικοί λόγοι, 1913 -1914, 191.

¹⁰⁴ Πρυτανικοί λόγοι 1911-1912, 10.

¹⁰⁵ Παπασπυρόπουλος, 1990.

2.4 Η Ζωολογική Συλλογή

Με τη δημιουργία της έδρας της Γεωλογίας και Ορυκτολογίας, το 1875, ο Ηρακλής Μητσόπουλος περιορίστηκε στην έδρα της ζωολογίας, όπως θα δούμε και στο κεφάλαιο 3. Από το 1880 άρχισαν να εμφανίζονται οι πρώτες αιτήσεις υφηγητών για το μάθημα της ζωολογίας. Τον Οκτώβριο του 1882 υπέβαλε αίτηση ο Διομήδης Ν. Παπαβασιλόπουλος. Η αίτησή του συνοδευόταν από διατριβή, την οποία ο Ηρακλής Μητσόπουλος ως αρμόδιος καθηγητής απέρριψε. Ο Παπαβασιλόπουλος υπέβαλε συμπληρωματική διατριβή που έγινε δεκτή, όμως τελικά ο Νικόλαος Αποστολίδης¹⁰⁶ ήταν αυτός που έλαβε την θέση του υφηγητή, παρόλο που και σε αυτή τη περίπτωση ο Η. Μητσόπουλος είχε αρχικά ενστάσεις αναφορικά με την διατριβή του.

Τον Νοέμβριο του 1883, ο Ν. Αποστολίδης εξετάστηκε και κρίθηκε κατάλληλος ως υφηγητής του μαθήματος της ζωολογίας. Αργότερα συνέγραψε σχολικά εγχειρίδια ζωολογίας και φυσικής ιστορίας. Μετά το θάνατο του Η. Μητσόπουλου, η Σχολή πρότεινε ομόφωνα τον Αποστολίδη για την κατάληψη της έδρας και το Υπουργείο προχώρησε στο διορισμό του το 1894 ως τακτικού καθηγητή.

Πριν όμως από το διορισμό του Αποστολίδη, την εφορεία του Ζωολογικού Μουσείου κατείχε ο Κ. Μητσόπουλος, εφόσον αυτό ανήκε ακόμη στο Φυσιογραφικό Μουσείο. Ύστερα από το θάνατο του θείου του, Η. Μητσόπουλου το 1892, όταν ανέλαβε και την εφορεία του μουσείου, ο Κ. Μητσόπουλος έστειλε μία επιστολή προς τη Σύγκλητο όπου περιέγραψε αναλυτικά την κατάσταση που επικρατούσε στο Φυσιογραφικό Μουσείο¹⁰⁷. Ανέφερε πως το προσωπικό του Ζωολογικού Μουσείου το 1892 περιοριζόταν σε έναν επιμελητή, έναν ταριχευτή και έναν κλητήρα. Υπήρχε και βοηθός ταριχευτή ο οποίος όμως δεν μπορούσε να υποστηριχθεί οικονομικά από το πανεπιστήμιο και απολύθηκε. Η θέση του, σύμφωνα με τον Κ. Μητσόπουλο, ήταν πολύ μεγάλης σημασίας, καθώς η απουσία του θα μπορούσε να οδηγήσει στην απαγόρευση της πρόσβασης του κοινού στο Μουσείο. Ο επιμελητής και ο έφορος δεν ήταν δυνατόν να εκτελούν χρέη φύλακα και να «επιβλέπωσι κακοποιούς επισκέπτας»

¹⁰⁶ Νικόλαος Αποστολίδης (1856-1919). Έλληνας φυσικομαθηματικός καθηγητής Πανεπιστημίου του 19ου αιώνα και υπουργός Εθνικής Οικονομίας το 1916. Ολοκλήρωσε τη βασική του εκπαίδευση στην Αθήνα και σπούδασε Φυσική στο Εθνικό Πανεπιστήμιο. Συνέχισε τις σπουδές του στην Γενεύη και στη Σορβόνη. Επέστρεψε στην Αθήνα και διορίστηκε καθηγητής της Φυσικής ιστορίας σε γυμνάσια της πόλης, ενώ παράλληλα το 1882 έγινε υφηγητής ζωολογίας στο Πανεπιστήμιο Αθηνών. Ακόμη, διετέλεσε διευθυντής του Ζωολογικού Μουσείου Αθηνών. Από το Σεπτέμβριο του 1894 και για αρκετά χρόνια διετέλεσε καθηγητής στο Πανεπιστήμιο ενώ έγινε Υπουργός Εθνικής Οικονομίας επί της πρωθυπουργίας Σπυρίδωνα Λάμπρου το 1916 (ΕΚΠΑ – Νικόλαος Αποστολίδης χ.χ.).

¹⁰⁷ Επιστολή Κ. Μητσόπουλου προς την Σύγκλητο. 21/09/1892. Αρχείο Ζωολογικού Μουσείου, αρ. 1168, Νο. Φακέλου 950-1295, από Ιουλίου 1885- Αυγούστου 1895.

και ο κλητήρας δεν επαρκούσε σε μέρες που το Μουσείο είχε μεγάλο αριθμό επισκεπτών.

Όσον αφορά τις ανάγκες του Μουσείου, αυτές ήταν πολλές και η χορηγία από το πανεπιστήμιο ιδιαίτερα πενιχρή. Ο Κ. Μητσόπουλος επισήμανε στο λόγο του την ανάγκη για αγορά προϊόντων ταρίχευσης και καθαρισμού, όπως οινοπνεύματος, δηλητηρίου, ερμαρίων κλπ., προκειμένου να καθαρίζονται τα ζώα από βλαβερά έντομα και μικρόβια. Ανέφερε μάλιστα πως αν το Πανεπιστήμιο δεν διέθετε χορηγία τουλάχιστον 3.000 δραχμών, η αίθουσα θα μετατρέπονταν σε μικρό χρονικό διάστημα σε νεκροταφείο¹⁰⁸. Λόγω ελλιπούς χρηματοδότησης, τη περίοδο 1892-1893 δεν έγινε για το Μουσείο καμία αγορά, καμία αποδημία επιμελητή ή εφόρου προς συλλογή αντικειμένων και καμία ταρίχευση αφενός γιατί δεν μπορούσαν να αγοράσουν υλικά και αφετέρου γιατί ο ταριχευτής δεν είχε πλέον βοηθό και δεν μπορούσε να αντεπεξέλθει.

Με αυτές τις συνθήκες, οι καταστροφές και οι φθορές δεν άργησαν να φανούν. Τον Οκτώβριο του 1893 ο Πρύτανης του Πανεπιστημίου έστειλε επιστολή στον έφορο του Μουσείου, Κ. Μητσόπουλο, ζητώντας την καταγραφή των καταστροφών καθώς και πληροφορίες σχετικά με το αν αυτές συνέβησαν εξαιτίας έλλειψης χρημάτων ή λόγω χρόνιας κακής διαχείρισης και συντήρησης. Σαν απάντηση έλαβε πως το προσωπικό δεν φέρει καμία ευθύνη για φθορές, εφόσον είχε θίξει επανειλημμένως το θέμα πιστώσεως και δυσκολίας του Μουσείου να λειτουργήσει σωστά υπό αυτές τις συνθήκες¹⁰⁹.

Το Ζωολογικό Μουσείο άρχισε να ανακάμπτει ύστερα από το διορισμό του Ν. Αποστολίδη το 1895. Αμέσως μετά τον διορισμό του ζήτησε τη σύσταση ζωολογικού φροντιστηρίου, καθώς η εργαστηριακή διδασκαλία ήταν κατά τη γνώμη του απαραίτητη, αφενός για την εκμάθηση χειρισμού εργαστηριακών οργάνων, όπως το μικροσκόπιο, από τους φοιτητές και αφετέρου για την εκπαίδευση στους τρόπους ταξινόμησης, οργάνωσης και διατήρησης των συλλογών. Πράγματι, με διάταγμα της 3ης Ιανουαρίου 1895 συστήθηκε το ζωολογικό φροντιστήριο για την άσκηση των φοιτητών του Φυσικού Τμήματος και του Φαρμακευτικού Σχολείου, όπου επίσης παρέδιδε μαθήματα. Η είσοδος στη ζωολογική συλλογή ήταν ανοιχτή και για το ευρύτερο κοινό τις Τετάρτες και τα Σάββατα από τις 9:00 το πρωί ως το μεσημέρι.

¹⁰⁸ Επιστολή Κ. Μητσόπουλου προς το Υπουργείο Εκκλησιαστικής και Δημόσιας Εκπαίδευσης. 22/06/1893. Αρχείο Ζωολογικού Μουσείου, αρ. 1199, Νο. Φακέλου 950-1295, από Ιουλίου 1885- Αυγούστου 1895.

¹⁰⁹ Επιστολή Κ. Μητσόπουλου προς την Πρυτανεία. 14/10/1893. Αρχείο Ζωολογικού Μουσείου, αρ. 1212, Νο. Φακέλου 950-1295, από Ιουλίου 1885- Αυγούστου 1895.

Κύριο μέλημα του νεοσύστατου Μουσείου ήταν πλέον οι νέες προσκτήσεις και ο εμπλουτισμός των συλλογών με σκοπό την ορθή και όσο το δυνατόν πληρέστερη γνώση της επιστήμης της ζωολογίας με τη συμβολή του εργαστηρίου. Ήδη από το πρώτο χρόνο εφορείας του, ο Αποστολίδης ανέφερε στη λογοδοσία του προς την Πρυτανεία την ανάγκη για εμπλουτισμό των συλλογών και για δωρεές και ζήτησε το Μουσείο να παραμένει ανοιχτό για το κοινό και της Κυριακές, ώστε να μπορούν να το επισκεφθούν και παιδιά ή εργαζόμενοι που δεν μπορούσαν τις καθημερινές.

Παρόλα αυτά το οικονομικό ζήτημα δεν λύθηκε γιατί ο Ν. Αποστολίδης ανέφερε πως οτιδήποτε επετεύχθη, ήταν αποτέλεσμα μεγάλου κόπου, καλής θέλησης και πενιχρής οικονομικής αρωγής. Χωρίς Μουσείο και Εργαστήριο δεν θα ήταν δυνατή η καλλιέργεια της επιστήμης και ο Αποστολίδης θεωρούσε ότι η αντιμετώπιση της συντήρησης των συλλογών του μουσείου ως πολυτέλεια από τις αρχές δεν ήταν δίκαιη. Σε επιστολή προς τον Πρύτανη ανέφερε πως το προσωπικό ήταν αναγκασμένο να επιτελεί έργα καθαριστή και επιτηρητή για να μην καταστραφούν οι συλλογές από τα ζώδια, αντί να φροντίζουν για τον εμπλουτισμό, τις ανταλλαγές και τις αγορές αντικειμένων¹¹⁰. Το 1896 εξέφρασε πάλι την ανάγκη χορηγίας, καθότι θεωρούσε πως το Πανεπιστήμιο παραχωρούσε χρηματικά πόσα σε παραρτήματα που δεν είχαν τόσο μεγάλες ανάγκες¹¹¹.

Μετά το θάνατο του Ν. Αποστολίδη η διδασκαλία της ζωολογίας πραγματοποιούνταν από καθηγητές άλλων μαθημάτων ή των επιμελητών του Μουσείου, όπως ο Γ. Πολίτης και ο Κ. Κτενάς (1923-1933), καθώς επίσης και ο Θ. Σκούφος που εκτελούσε και χρέη προσωρινού διευθυντή. Η κατάσταση σταθεροποιήθηκε με το διορισμό του Γ. Πανταζή το 1933 ως έκτακτου καθηγητή ζωολογίας και την αναδιοργάνωση του Μουσείου και του εργαστηρίου που εμπλουτίστηκε με σύγχρονο εξοπλισμό, δωρεές, αγορές, επιστημονικά περιοδικά και βιβλία, ενώ εκδόθηκε και το περιοδικό *Acta Instituti et Musei Zoologici Universitatis Atheniensis*¹¹².

¹¹⁰ Επιστολή Ν. Αποστολίδη προς το Υπουργείο Εκκλησιαστικής και Δημόσιας Εκπαίδευσης. 16/10/1895. Αρχείο Ζωολογικού Μουσείου, αρ. 4, Νο. Φακέλου 1-173, από Αυγούστου 1895- Σεπτεμβρίου 1916.

¹¹¹ Επιστολή προς την Πρυτανεία. 1/06/1896. Αρχείο Ζωολογικού Μουσείου, αρ. 18, Νο. Φακέλου 1-173, από Αυγούστου 1895- Σεπτεμβρίου 1916.

¹¹² Παπασπυρόπουλος, 1990.



Εικόνα 4: Το Ζωολογικό Μουσείο του Πανεπιστημίου Αθηνών και το πορτρέτο του Η. Μητσόπουλου στην είσοδο (Λεύκωμα, Το Αθήνησι Πανεπιστήμιον, 1923-1924).

Κεφάλαιο 3: Η διαίρεση του Φυσιογραφικού Μουσείου

3.1 Η ίδρυση Βοτανικού Μουσείου και ο πρώτος διαχωρισμός των συλλογών (1871)

Τα τρία σημαντικά πρόσωπα που προαναφέρθηκαν, ο Η. Μητσόπουλος, ο Θ. Ορφανίδης και ο Θ. Χελδράιχ, καθόρισαν σε μεγάλο βαθμό την πορεία της φυσικής ιστορίας κατά τις πρώτες δεκαετίες λειτουργίας του Πανεπιστημίου. Παρόλα αυτά, οι σχέσεις μεταξύ τους από ένα σημείο και μετά δεν ήταν και τόσο αρμονικές, με αποτέλεσμα να διαταραχθούν κάποιες ισορροπίες και να παρθούν αποφάσεις οι οποίες μετέβαλλαν οριστικά το περιεχόμενο του Φυσιογραφικού Μουσείου.

Το μάθημα της φυσιογραφίας διαιρούνταν σε τρία διδακτικά αντικείμενα: την ορυκτολογία, την ζωολογία και τη βοτανική. Λόγω της μεγάλης έκτασης του μαθήματος ήταν αναγκαίο τυπικά και πρακτικά τα μαθήματα να χωριστούν και την διδασκαλία τους να αναλάβουν τρεις διαφορετικοί καθηγητές. Εφόσον οι συλλογές χρησιμοποιούνταν για τη διδασκαλία των μαθημάτων, αναπόφευκτα, η εξειδικευμένη διδασκαλία επηρέασε και τον κατακερματισμό των συλλογών. Επιπλέον, από την ίδρυση του Πανεπιστημίου προβλεπόταν ο εμπλουτισμός των συλλογών, όπως προαναφέρθηκε, με αποτέλεσμα η μεγάλη έκταση των συλλογών να κάνει δυσκολότερη τη διαχείρισή τους από τους καθηγητές και να παρεμποδίζει την ορθή διδασκαλία.

Η συλλογή της βοτανικής εμπλουτίστηκε από την προσωπική συλλογή του Θ. Ορφανίδη, ο οποίος μάλιστα ανακοίνωσε ότι σε διάστημα τριών με τεσσάρων χρόνων ο αριθμός των δειγμάτων του μουσείου θα αυξανόταν κατακόρυφα. Επομένως, είναι εύλογο να θεωρηθεί ότι όσο περισσότερο εμπλουτίζονται οι συλλογές, τόσο αυξάνεται η ανάγκη για έναν μεγαλύτερο και καταλληλότερο χώρο που θα φιλοξενούσε αυτά τα αντικείμενα.

Ο τότε πρύτανης, Μ. Βενιζέλος, υποστήριζε ότι η εικόνα που παρουσίαζε το Μουσείο δεν αντιστοιχούσε σε έναν επιστημονικό χώρο εκπαίδευσης, εθνικής σημασίας. Να σημειωθεί σε αυτό το σημείο ότι η Ελλάδα δεν διέθετε Μουσείο Φυσικής Ιστορίας, επομένως το Φυσιογραφικό Μουσείο είχε επωμιστεί αυτό το ρόλο, όχι μόνο για τον ελλαδικό χώρο, αλλά και για την εκπροσώπηση ενός Μουσείου ευρωπαϊκού βεληνεκού στο εξωτερικό¹¹³. Έτσι, το 1871 έγινε από τον Ηρακλή Μητσόπουλο η πρόταση για απόσπαση της βοτανικής συλλογής από το

¹¹³ Δερμιτζάκης, Λύρας, 2008.

Φυσιογραφικό Μουσείο. Τα αίτια που οδήγησαν σε αυτή την πρόταση πρέπει να αναζητηθούν όχι μόνο στο περιεχόμενο του Φυσιογραφικού Μουσείου όσον αφορά τις συλλογές και τις λεπτές γραμμές που οριοθετούν τα διδασκόμενα μαθήματα, αλλά και στις σχέσεις μεταξύ του διδακτικού προσωπικού, των καθηγητών, των επιμελητών και των εφόρων των συλλογών.

Ένας πολύ σημαντικός λόγος που αναμφισβήτητα συνέβαλε στην έκφραση της παραπάνω πρότασης ήταν η αποστασιοποιημένη θέση του κράτους όσον αφορά τα οικονομικά του μουσείου¹¹⁴. Ο Ηρακλής Μητσόπουλος έκανε συνεχείς εκκλήσεις στην κρατική εξουσία με αίτημα την συνεισφορά του δημόσιου ταμείου. Ο κρατικός προϋπολογισμός επωμιζόταν μόνο τα επιμίσθια των καθηγητών, ενώ οι μισθοί του προσωπικού και οι δαπάνες συντήρησης και πρόσκτησης αντικειμένων καλύπτονταν από την περιουσία του Πανεπιστημίου. Επιπλέον, οι συλλογές έπρεπε να βρίσκονται σε ένα χώρο που θα ικανοποιούσε τις ανάγκες συντήρησης, στέγασης και προστασίας των αντικειμένων.

Παράλληλα, η περίπτωση του διαχωρισμού της βοτανικής συλλογής από το Φυσιογραφικό Μουσείο αποτελεί ένα από τα πιο χαρακτηριστικά παραδείγματα των διαμαχών που προέκυπταν μεταξύ του διδακτικού προσωπικού. Ήδη από το 1858, ο Θ. Ορφανίδης έστειλε μια επιστολή¹¹⁵ στη Σύγκλητο και στον Πρύτανη αφού έμαθε πως εκδόθηκε το βασιλικό διάταγμα σχετικά με το Φυσιογραφικό Μουσείο. Σε αυτή την επιστολή ο Θ. Ορφανίδης ανέφερε πως ο ίδιος μαζί με τον Η. Μητσόπουλο και τον Θ. Χελδράιχ είχαν συνεννοηθεί να συζητήσουν και να αποφασίσουν από κοινού για θέματα του επερχόμενου νεοσυσταθέντος μουσείου. Παρόλα αυτά πληροφορήθηκε, όπως λέει, για την έγκριση του βασιλικού διατάγματος χωρίς να έχει καν ειδοποιηθεί από τους συναδέλφους του.

Η κίνηση αυτή των Η. Μητσόπουλου και Θ. Χελδράιχ εξόργισε τον Θ. Ορφανίδη ο οποίος ανέφερε στην επιστολή πως γνώριζε ότι υπήρχαν κακοί άνθρωποι στην κοινωνία, αλλά ουδέποτε θα περίμενε τέτοια αντιμετώπιση από συναδέλφους. Με την επιστολή του υποστήριζε πως το διάταγμα είχε ελλείψεις επί των πιο σημαντικών ζητημάτων της βοτανικής συλλογής και ζήτησε από τον Πρύτανη να κάνει κάποιες παρατηρήσεις. Αν το Πανεπιστήμιο δεν του έδινε την υπόσχεση ότι οι παρατηρήσεις αυτές θα λαμβάνονταν υπόψη από τη Σύγκλητο, ο ίδιος δεν ήταν πρόθυμος να συναινέσει στη δημιουργία του Φυσιογραφικού Μουσείου.

¹¹⁴ Παπασπυρόπουλος, 1990.

¹¹⁵ Επιστολή Θ. Ορφανίδη προς Σύγκλητο και Πρύτανη, 28/08/1858. Αρχείο Πρωτοκόλλου, αρ. 28, φάκελος 397.3, ακαδημαϊκά έτη 1857-58 και 1858-59.

Ένα μήνα μετά, ο Η. Μητσόπουλος με τον Χελδράιχ απέστειλαν στον Πρύτανη επιστολή περί της νέας συμφωνίας με τον Θ. Ορφανίδη. Παρέθεσαν τα αιτήματα του Ορφανίδη, σύμφωνα με τα οποία θα έπρεπε κάθε χρόνο να αποστέλλεται κάποιος από το προσωπικό του Μουσείου σε εκδρομή είτε στην Ελλάδα είτε στο εξωτερικό προκειμένου να συλλέξει αντικείμενα και φυσικά σώματα που θα ήταν χρήσιμα για το Μουσείο. Δικαίωμα στη συμμετοχή στις εκδρομές θα έπρεπε να έχουν όχι μόνο ο ταριχευτής αλλά και οι επιμελητές και οι έφοροι. Ο Η. Μητσόπουλος και ο Θ. Χελδράιχ εξέφρασαν την αντίθετη προς αυτά τα αιτήματα γνώμη τους, καθώς, όπως είπαν, η συλλογή φυτών δεν ήταν τόσο δύσκολη συγκριτικά με τις υπόλοιπες συλλογές και δεν ήταν σωστό να χορηγούνται τόσα χρήματα για την βοτανική συλλογή¹¹⁶.

Παρότι, όπως φαινόταν στην αρχή, ο Θ. Ορφανίδης με τον Θ. Χελδράιχ είχαν μία άψογη συνεργασία, τα παραπάνω γεγονότα φαίνεται να έφεραν τη ρήξη ανάμεσά τους. Το 1863 ο Θ. Ορφανίδης αποφασίζει να κινηθεί δικαστικώς για να διεκδικήσει κάποιους σπόρους από τον Θ. Χελδράιχ. Με αυτό τον τρόπο ξεκινάει ένας κύκλος διενέξεων μεταξύ των δύο, με βαριές κατηγορίες και αδιάλλακτες στάσεις. Το 1864, ο Ορφανίδης συνέταξε μία έγγραφη αναφορά προς το Υπουργείο, κατηγορώντας τον Θ. Χελδράιχ για σοβαρά παραπτώματα, όπως παράνομες αγορές, υπεξαίρεση και κατάχρηση αντικειμένων, παραμέληση των συλλογών και καταστροφές εκθεμάτων του Μουσείου. Ο Θ. Χελδράιχ προς απάντηση, κατηγόρησε τον Θ. Ορφανίδη για ανεπαρκείς γνώσεις και ξеноφοβία, υποστηρίζοντας μάλιστα ότι παραποίησε έγγραφα και λογαριασμούς του μουσείου¹¹⁷.

Όπως είναι φυσικό, ακολούθησε μια σειρά συνεδριάσεων της Συγκλήτου για την εξέταση όλων αυτών των αλληπάληλων κατηγοριών, η οποία όμως δεν εξέδωσε ποτέ κάποια σαφή απόφαση και καθυστέρωσε τις διαδικασίες αξιολόγησης των γεγονότων, με αποτέλεσμα ο Θ. Ορφανίδης να κατηγορήσει για αδράνεια τον Ηρακλή Μητσόπουλο που εκείνη τη περίοδο διατελούσε πρύτανης. Αυτός είναι μάλλον και ένας από τους λόγους που ο Η. Μητσόπουλος κατέφυγε στην λύση της διαίρεσης του Μουσείου¹¹⁸. Υπήρχε όμως ένα σημαντικό κώλυμα: η συναίνεση του Θ. Ορφανίδη.

Σε αυτό το σημείο αξίζει να τονιστεί κάτι που αναφέρθηκε στο κεφάλαιο 2. Η εκπαίδευση που είχαν λάβει οι υπότροφοι του Πανεπιστήμιου έπαιξε αναμφίβολα

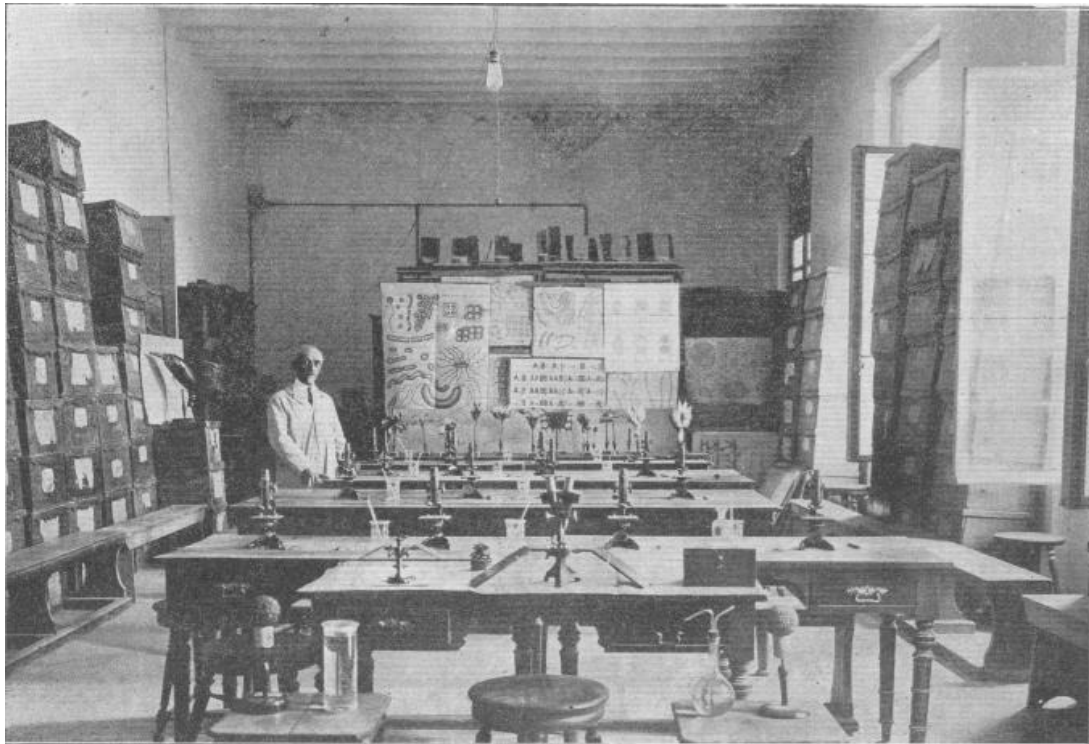
¹¹⁶ Επιστολή Η. Μητσόπουλο στον Πρύτανη, 11/07/1858. Αρχείο Πρωτοκόλλου, αρ. 1973, φάκελος 397.3, ακαδημαϊκά έτη 1857-58 και 1858-59.

¹¹⁷ Καρκάνης, 2012, 675 -676.

¹¹⁸ Καρκάνης, 2012, 676.

πολύ σημαντικό ρόλο στη μετέπειτα πορεία τους ως καθηγητές, διευθυντές, επιμελητές κλπ. Ο Θ. Ορφανίδης, είχε πραγματοποιήσει σπουδές στη Γαλλία, επομένως είχε ως πρότυπο το παρισινό πανεπιστήμιο όπου οι φυσιογραφικές επιστήμες ήταν ενοποιημένες και αλληλοσυμπληρώνονταν, ενώ όλοι οι καθηγητές εργάζονταν από κοινού και κύριο μέλημά τους ήταν η πρόοδος του μουσείου γενικότερα. Αντιθέτως, ο Η. Μητσόπουλος είχε ως πρότυπο το γερμανικό μοντέλο όπου ο κάθε τακτικός καθηγητής είχε τη δική του συλλογή.

Ύστερα από πλήθος συνεδριάσεων και απειλές του Η. Μητσόπουλου για παραίτηση, πραγματοποιήθηκε ο πρώτος διαχωρισμός της βοτανικής συλλογής με την προϋπόθεση σύστασης τριμελούς επιτροπής που απαρτιζόταν από δύο τακτικούς καθηγητές και έναν έφορο, η οποία θα ήταν υπεύθυνη για τα οικονομικά του Μουσείου. Έτσι, το 1871 με βασιλικό διάταγμα, ιδρύθηκε το Βοτανικό Μουσείο που περιελάμβανε τη γενική συλλογή φυτών, καρπών, ξύλων και παλαιοβοτανικές συλλογές, με δικό του έφορο, επιμελητή και βοηθό. Για τη θέση του βοηθού, ο Ορφανίδης προτείνει παραδόξως τον Θ. Χελδράιχ.



Εικόνα 5: Η Αίθουσα του Βοτανικού Μουσείου (Λεύκωμα, Το Αθήνησι Πανεπιστήμιον, 1923-1924).

Το 1873, ο Θ. Π. Ροδοκανάκης¹¹⁹ αγόρασε τη συλλογή του Θ. Ορφανίδη και την δώρισε στο Βοτανικό Μουσείο, με τον όρο να συνταχθεί ένας πλήρης κατάλογος των αντικειμένων, να καταρτιστούν οι συλλογές και να μην αναμειχθούν με άλλες, να χρησιμοποιούνται μόνο για ανταλλαγές με αντίστοιχα Μουσεία και να διατηρήσει στην κατοχή του μια από τις συλλογές ο ίδιος. Η παραλαβή έγινε από τον Θ. Χελδράιχ, ο οποίος όμως μετά από καταγγελία για αποκλίσεις μητρώων και φυτών και την επιβεβαίωση καταχρήσεων εκ μέρους του, απολύθηκε και το Βοτανικό Μουσείο σφραγίστηκε¹²⁰.

Παρά τις προσπάθειες του Θ. Ορφανίδη για περαιτέρω εμπλουτισμό των συλλογών, το Μουσείο εξακολουθούσε να μην αντιμετωπίζεται ως ισάξιο με άλλα παραρτήματα, γεγονός που επηρέαζε αναπόφευκτα τη λειτουργία του. Στη συνεδρία¹²¹ της Συγκλήτου στις 8/10/1874, ο καθηγητής Π. Γ. Κυριακός ανέφερε πως δεν καταλαβαίνει την χρησιμότητα του Βοτανικού Μουσείου και θεωρεί τον εμπλουτισμό του πολυτέλεια, καθώς κανένα άλλο πανεπιστήμιο ούτε στο Βερολίνο, ούτε στο Παρίσι, ούτε στη Βιέννη διέθετε Βοτανικό Μουσείο. Οι συλλογές ξύλων και καρπών ανήκαν κατά τη γνώμη του στο Πολυτεχνείο. Ο χωρισμός της φυτολογικής συλλογής επέφερε δαπάνες σε μια δύσκολη οικονομικά για το Πανεπιστήμιο Αθηνών εποχή, επομένως σε καμία περίπτωση ο εμπλουτισμός του δεν πρέπει να αποτελεί μέριμνα του Πανεπιστημίου.

Το τελευταίο τέταρτο του 20^{ου} αιώνα το Πανεπιστήμιο υποδέχθηκε μια νέα γενιά καθηγητών φυσικής ιστορίας, οι οποίοι μετέβαλαν εξ ολοκλήρου τον επιστημονικό και εκπαιδευτικό χαρακτήρα του Μουσείου.

3.2. Η διαίρεση του κλάδου της ζωολογίας (1875)

Με την ανεξαρτητοποίηση της βοτανικής συλλογής, το Φυσιογραφικό Μουσείο, επομένως και το μάθημα της φυσιογραφίας, από το 1868 περιελάμβανε πλέον τους κλάδους της ζωολογίας, της ορυκτολογίας και της γεωλογίας. Το μάθημα της φυσιογραφίας όμως εξακολουθούσε να έχει μεγάλη έκταση, γεγονός που παρεμπόδιζε την ορθή και αποτελεσματική διδασκαλία του αφενός, και αφετέρου επηρέαζε την διαδικασία εξερεύνησης της ελληνικής φύσης λόγω περιορισμών (πχ. χώρο, προσωπικού κλπ.)

¹¹⁹ Θεόδωρος Π. Ροδοκανάκης (1797-1882). Πλούσιος έμπορος από της Οδησού (Λάββας, 2001, 44).

¹²⁰ Καρκάνης, 2012, 678.

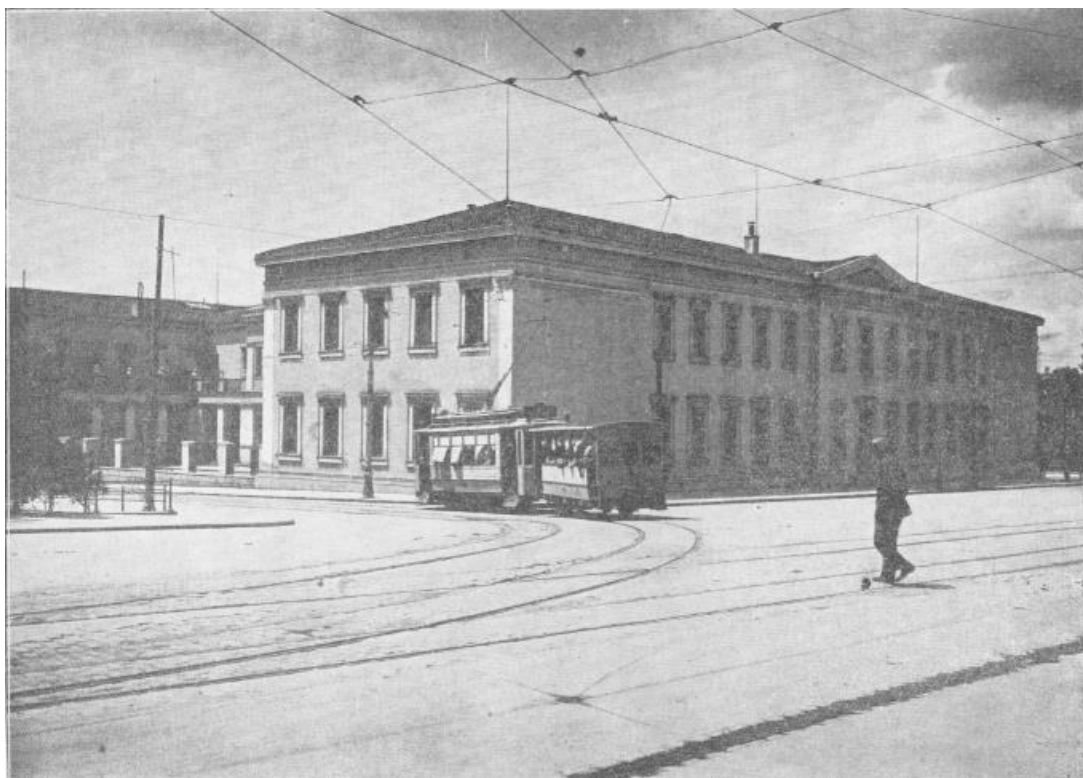
¹²¹ Πρακτικά Συγκλήτου (1874-76), Ιστορικό Αρχείο ΕΚΠΑ, 8/10/1874, 116-121.

Ήδη από το 1844¹²² είχαν γίνει κάποιες νύξεις σχετικά με τη διαίρεση του κλάδου ζωολογίας από αυτόν της γεωλογίας και ορυκτολογίας. Τον Σεπτέμβριο του 1875 ο Ηρακλής Μητσόπουλος, ζήτησε το διορισμό δεύτερου καθηγητή, για το μάθημα της φυσιογραφίας. Η Σχολή αναγνώρισε αυτή την ανάγκη, προτείνοντας στο Υπουργείο τον Κωνσταντίνο Μητσόπουλο¹²³, ανιψιό του καθηγητή, πρώτο διδάκτορα φυσικών επιστημών και υπότροφο του Πανεπιστημίου που είχε σταλεί από το 1868 στη Γερμανία για σπουδές ορυκτολογίας. Εν τέλει, πραγματοποιήθηκε ο διορισμός του Κ. Μητσόπουλου ως έκτακτου καθηγητή το 1875, οπότε δημιουργείται και στο Πανεπιστήμιο Αθηνών έδρα Ορυκτολογίας και Γεωλογίας. Ο Κ. Μητσόπουλος αναλαμβάνει επίσης τις γεωλογικές, παλαιοντολογικές και ορυκτολογικές συλλογές και ο Ηρακλής Μητσόπουλος περιορίζεται στη Ζωολογία.

Η ζωολογική συλλογή αρχικά στεγαζόταν στην οδό Ακαδημίας στη βόρεια πτέρυγα του κεντρικού κτηρίου του Πανεπιστημίου μαζί με της συλλογές της γεωλογίας, ορυκτολογίας και βοτανικής που βρίσκονταν στον 1^ο όροφο. Μέχρι το 1885, είχαν γίνει επανειλημμένως προτάσεις για οικοδόμηση Φυσιογραφικού Μουσείου. Η στέγαση της ζωολογικής συλλογής ήταν ίσως αυτή που είχε τη μεγαλύτερη ανάγκη λόγω του πολύ ευαίσθητου υλικού της που δεν μπορούσε να συντηρηθεί επαρκώς λόγω πενιχρής οικονομικής αρωγής.

¹²² Ο τότε πρόεδρος Κ. Ανώπιος, περιγράφοντας τις ανάγκες του Πανεπιστημίου, ανέφερε: «η ορυκτολογία, αναγκαιότητα ούσα, ίνα, εξερευνηθήσασα τον ανεξερευνητον έτι και παρθένον τόπον της Ελλάδος, ανάδειξη τους κεκρυμμένους αυτού θησαυρούς» (Λογοδοσία Κ. Ανώπιου, 1843/44, 11).

¹²³Κωνσταντίνος Μητσόπουλος(1844-1911). Έλληνας φυσικομαθηματικός καθηγητής πανεπιστημίου του 19ου αιώνα. Ήταν ο πρώτος που αποφοίτησε με διδακτορικό δίπλωμα φυσικών επιστημών του Εθνικού Πανεπιστημίου, το 1868.[1] Σπούδασε φυσική, χημεία, πυροχυμική, γεωλογία, γεωδαισία, μεταλλουργία, μεταλλευτική, μεταλλευτικό δίκαιο και μηχανουργική για έξι χρόνια με υποτροφία της Κυβέρνησης στη μεταλλευτική ακαδημία Freiberg Bergakademie της Σαξωνίας. Διορίστηκε έκτακτος καθηγητής στο Πανεπιστήμιο και το Πολυτεχνείο το 1875, και τακτικός το 1888. Ήταν ο πρώτος ειδικός γεωλόγος και ορυκτολόγος της Ελλάδας, εισηγητής της Πειραματικής Ορυκτολογίας και από τους κυριότερους συντελεστές της προαγωγής των φυσικών επιστημών στην Ελλάδα (Στεφανίδης, 1952).



Εικόνα 6: Η βόρεια πτέρυγα που στέγαζε το ζωολογικό μουσείο (Λεύκωμα, Το Αθήνησι Πανεπιστήμιον, 1923-1924).

Ένα από αυτά τα σχέδια ήταν αυτό που αναφέρεται σε μια συνεδρία¹²⁴ της Συγκλήτου το 1878, όπου προτάθηκε η ζωολογική συλλογή να μείνει στο πανεπιστήμιο και να μεταφερθούν οι υπόλοιπες συλλογές σε άλλο χώρο. Το σχέδιο δεν υλοποιήθηκε ποτέ. Το Μουσείο μετεγκαταστάθηκε στον τρίτο όροφο της οικίας Παπαδοπούλου το 1885. Τον Οκτώβριο της επόμενης χρονιάς ο Η. Μητσόπουλος ζήτησε τον διορισμό ξεχωριστού φύλακα και καθαριστή για το Ζωολογικό Μουσείο¹²⁵.

Οι συλλογές του Μουσείου συντηρούνταν με μεγάλη δυσκολία λόγω των οικονομικών προβλημάτων. Ο έφορος Η. Μητσόπουλος ήταν πολύ αυστηρός με τη διαχείριση της συλλογής. Σε μια επιστολή στον Πρύτανη το 1879¹²⁶, ο Η. Μητσόπουλος αναφέρει πως αρνείται να δανείσει έναν σκελετό που του είχε ζητηθεί για τη διδασκαλία του μαθήματος σωματολογίας, γιατί θεωρούσε ότι οι συλλογές είναι εύθραυστες και η οποιαδήποτε φθορά θα ήταν πολυδάπανη. Παρόλα αυτά επέτρεψε στον καθηγητή του μαθήματος να οδηγήσει κατά τμήματα τους μαθητές

¹²⁴ Πρακτικά Συγκλήτου (1876-1878). Ιστορικό αρχείο ΕΚΠΑ. Συνεδρία I, 2/2/1878, 196-198.

¹²⁵ Επιστολή Η. Μητσόπουλου προς την Πρυτανεία. 7/10/1886. Αρχείο Ζωολογικού Μουσείου, αρ. 991, Νο. Φακέλου 950-1295, από Ιουλίου 1885- Αυγούστου 1895.

¹²⁶ Επιστολή Η. Μητσόπουλου προς την Πρυτανεία. 13/02/1879. Αρχείο Ζωολογικού Μουσείου, αρ. 656, Νο. Φακέλου 1-949, από Νοεμβρίου 1863- Ιουνίου 1885.

στο Μουσείο τις ημέρες που εκείνο δεχόταν επισκέπτες. Σε αυτό το σημείο είναι ξεκάθαρος για ακόμη μια φορά ο έλεγχος που είχε ο εκάστοτε έφορος στις συλλογές.

Είναι φανερό ότι το Ζωολογικό Μουσείο, εκείνη την εποχή, υπήρξε σε δυσμενέστερη θέση συγκριτικά με το Ορυκτολογίας και Γεωλογίας. Το 1894 με επιστολή στις πρυτανικές αρχές, ο Κ. Μητσόπουλος ανέφερε ότι πληροφορήθηκε για μια απόφαση της Σύγκλητου να χορηγήσει 2.000 δραχμές για την παλαιοντολογική και 1.000 δραχμές για την ορυκτολογική συλλογή. Ο Κ. Μητσόπουλος, με επίκληση στο Βασιλικό Διάταγμα του 1858 περί ιδρύσεως του Φυσιογραφικού Μουσείου, ανέφερε πως το Μουσείο είναι αδιαίρετο και περιέχει τρεις συλλογές, στις οποίες αρμόζει ίση αντιμετώπιση και οικονομική στήριξη¹²⁷.

Η κατάσταση βελτιώθηκε όταν το 1894 ανέλαβε την έδρα της ζωολογίας ο Ν. Αποστολίδης, ο οποίος διαχειριζόταν και τις ζωολογικές συλλογές του Φυσιογραφικού Μουσείου, που μετονομάστηκε το 1895 σε Ζωολογικό¹²⁸. Ο Ν. Αποστολίδης με επιστολή¹²⁹ του το 1895 ενημέρωσε τις πρυτανικές αρχές για τη δημοσιονομική κατάσταση. Ζήτησε 750 δραχμές για τη συντήρηση του Μουσείου, εκ των οποίων θα διέθετε τις 250 για αγορές χρήσιμων βιβλίων και περιοδικών. Προσωπική του επιθυμία ήταν ο εμπλουτισμός της συλλογής των χερσαίων και θαλάσσιων ζώων στην Ελλάδα, επομένως θα χρειαζόντουσαν και δαπάνες για εκδρομές και αποστολές προς συλλογή επιστημονικών αντικειμένων. Από την 1^η Σεπτεμβρίου του ίδιου έτους, θα ξεκινούσε και η λειτουργία του ζωολογικού φροντιστηρίου και θα χρειαζόντουσαν μικροσκόπια, πίνακες και άλλα αναγκαία έργα για τη διδασκαλία αξίας τουλάχιστον 3.000 δραχμών. Η ελλιπής επιχορήγηση όμως δεν τον εμπόδισε να δώσει έναν νέο χαρακτήρα στο Μουσείο, να εμπλουτίσει τις συλλογές και να κεντρίσει το ενδιαφέρον της ευρύτερης κοινότητας, ανοίγοντας το Μουσείο για το κοινό και την Κυριακή.

3.3 Ο διαχωρισμός των εδρών Γεωλογίας και Ορυκτολογίας (1893)

Μετά τον θάνατο Η. Μητσόπουλου το 1892, ο Κ. Μητσόπουλος απέστειλε μια επιστολή¹³⁰ στη Σύγκλητο προκειμένου να παρουσιάσει την κατάσταση του

¹²⁷ Επιστολή Κ. Μητσόπουλου προς την Πρυτανεία. 12/07/1894. Αρχείο Ζωολογικού Μουσείου, αρ. 1254, Νο. Φακέλου 950-1295, από Ιουλίου 1885- Αυγούστου 1895.

¹²⁸ Παπασπυρόπουλος, 1990.

¹²⁹ Επιστολή Ν. Αποστολίδη προς την Πρυτανεία. 1/06/1895. Αρχείο Ζωολογικού Μουσείου, αρ. 18, Νο. Φακέλου 1-173, από Αυγούστου 1895- Σεπτεμβρίου 1916.

¹³⁰ Επιστολή Κ. Μητσόπουλου προς την Σύγκλητο. 21/09/1892. Αρχείο Ζωολογικού Μουσείου, αρ. 1168, Νο. Φακέλου 950-1295, από Ιουλίου 1885- Αυγούστου 1895.

Φυσιογραφικού Μουσείου. Από αυτή την επιστολή πληροφορούμαστε ότι το Πανεπιστήμιο Αθηνών βρίσκεται σε δύσκολη οικονομική κατάσταση. Η αξία των συλλογών του ανέρχονταν τότε στο ποσό των 800.000 δραχμών και η οικονομική αρωγή είχε αρχίσει να φθίνει δραματικά. Ο εμπλουτισμός των συλλογών δεν ήταν πλέον πρωταρχικός στόχος του Μουσείου, όπως θα έπρεπε να είναι με βάση το Βασιλικό Διάταγμα περί ιδρύσεώς του. Το ακαδημαϊκό έτος 1892-93, οι γεωλογικές και ορυκτολογικές συλλογές βρίσκονταν τοποθετημένες σε κλειστά συρτάρια, αθέατες και καταδικασμένες σε καταστροφή. Επιπλέον, ο κίνδυνος για κλοπή ήταν πολύ μεγάλος λόγω της κακής κατάστασης του κτιρίου.

Στις 4 Νοεμβρίου του 1875 δημιουργήθηκε για πρώτη φορά στο Πανεπιστήμιο η έδρα της Γεωλογίας και Ορυκτολογίας¹³¹. Ο Κ. Μητσόπουλος ανέλαβε τις γεωλογικές, ορυκτολογικές και παλαιοντολογικές συλλογές του Φυσιογραφικού Μουσείου, για τις οποίες προβλέφθηκε και νέα θέση επιμελητή. Με τον διορισμό του και τη διδασκαλία του εισάγεται και μια πρωτοποριακή κίνηση, αυτή της φροντιστηριακής και εργαστηριακής διδασκαλίας¹³² των μαθημάτων της γεωλογίας και της ορυκτολογίας. Σημαντική ήταν, επίσης, η έκδοση εγχειριδίου γεωλογίας και ορυκτολογίας¹³³.

Οι φυσικές επιστήμες, σύμφωνα με τον Κ. Μητσόπουλο έπαιζαν πολύ σημαντικό ρόλο στην ανάπτυξη της χώρας¹³⁴. Η Ελλάδα ως χώρα που στηριζόταν σε μεγάλο βαθμό στην αγροτική παραγωγή, έπρεπε να διαθέτει και την ανάλογη τεχνική εκπαίδευση, ώστε να είναι σε θέση να διαχειριστεί και να αξιοποιήσει με ορθό τρόπο τους πόρους της. Οι πολύτιμες γνώσεις για τον γεωλογικό και ορυκτολογικό πλούτο της χώρας ήταν ικανές να συμβάλουν στην ανάπτυξη της γεωργίας, της βιομηχανίας και του εμπορίου, επιτυγχάνοντας έτσι μια σημαντική δημοσιονομική άνοδο και θα εκπλήρωνε εθνικούς στόχους, όπως η οικονομική ανεξαρτησία ης χώρας και η ευημερία του έθνους. Επιπλέον, η γνώση της γεωλογικής ιστορίας της Ελλάδας ήταν

¹³¹ Πρακτικά Συγκλήτου (1907-1909). Ιστορικό Αρχείο ΕΚΠΑ, Συνεδρία IB, 17/12/1907.

¹³² Καρκάνης, 2012, 682.

¹³³ Μητσόπουλος Κωνσταντίνος, Στοιχεία Γεωλογίας (1885) · Ορυκτογνωστικός οδηγός (1896).

¹³⁴ Ο Κ. Μητσόπουλος πρότεινε τη δημιουργία έδρας φυσικής γεωγραφίας στο Πανεπιστήμιο και συγκεκριμένα στο Φυσικό Τμήμα. Η πρόταση αυτή αποτελούσε μέρος του αγώνα του για την αναγνώριση της γεωγραφίας ως φυσιογνωστικής και όχι ιστορικής επιστήμης , γεγονός που προκάλεσε την αντίδραση του Σπυρίδωνος Λάμπρου. Αυτό συνέβη γιατί στην ελληνική εκπαίδευση η διδασκαλία της γεωγραφίας υπήρξε συνυφασμένη με το μάθημα της ιστορίας, αρχικά σε ένα κλίμα αρχαιολατρίας και αργότερα εξυπηρετώντας συγκεκριμένα εθνικά συμφέροντα, με αποτέλεσμα την κυριαρχία της ιστορικής γεωγραφίας (Καρκάνης, 2012, 690).

επιτακτική ανάγκη και καθήκον που έπρεπε να αναλάβουν Έλληνες επιστήμονες με επαρκή πανεπιστημιακή εκπαίδευση¹³⁵.

Την τελευταία δεκαετία του 19ου αιώνα ο Κ. Μητσόπουλος πρωτοστάτησε για τη δημιουργία δύο νέων εδρών¹³⁶, ώστε να διδαχθούν επαρκέστερα οι επιστήμες της γης, όπως θα τις χαρακτηρίζαμε σήμερα. Έτσι το 1892 ο Κ. Μητσόπουλος έκανε μια νύξη για τον διαχωρισμό της έδρας του σε δύο νέες έδρες: α) ορυκτολογίας, πετρογραφίας και κρυσταλλογραφίας, την οποία θα διατηρούσε ο ίδιος, και β) γεωλογίας και παλαιοντολογίας που έπρεπε να διοριστεί νέος καθηγητής, καθώς, δεν μπορούσε μόνος του να καλύπτει την ύλη όλων των κλάδων που είχαν αναπτυχθεί και ιδιαίτερα εκείνων που αφορούσαν την ιστορία της γης βάσει των νέων εξελικτικών θεωριών.

Σε επιστολή¹³⁷ του προς τη Σύγκλητο το 1892, αναφέρει πως στο Ορυκτολογικό Μουσείο το προσωπικό περιελάμβανε έναν επιμελητή με τον βοηθό του και έναν φύλακα. Ο μισθός του βοηθού περικόπηκε και ο βοηθός δεν μπορούσε πλέον να επιβιώσει στην Αθήνα. Στη θέση του ο Κ. Μητσόπουλος πρότεινε έναν από τους αριστούχους του Πανεπιστημίου: τον Θ. Σκούφο, τον Γ. Χατζηκυριακού ή τον Ι. Δοανίδη. Η θέση αυτή, όπως ανέφερε, δεν είναι θέση πολυτελείας, αλλά είναι αναγκαία για τη διδασκαλία, καθώς ο ίδιος διδάσκει τουλάχιστον 6 ώρες κάθε βδομάδα, παραδίδοντας μαθήματα σε φυσικούς, μαθηματικούς, φαρμακοποιούς και ιατρούς, ενώ ταυτόχρονα έπρεπε να επιδεικνύει τις συλλογές και να διεξάγει πειράματα. Ο φύλακας δεν δύναται να βοηθήσει, καθότι δεν ήταν μορφωμένος και δεν είχε γνώση του αντικειμένου. Επιπλέον η απουσία υφηγητών που θα μπορούσαν να βοηθήσουν τους καθηγητές ήταν άλλος ένα παράγοντας που οδήγησε σε αυτή την πρόταση του Κ. Μητσόπουλου.

Σε αυτό το σημείο είναι σημαντικό να τονιστεί ότι τη συγκεκριμένη χρονική περίοδο δεν μιλάμε ακόμα για διαχωρισμό των μουσείων της γεωλογίας και της ορυκτολογίας, παρά μόνο για διαχωρισμό των εδρών που σχετίζεται με την αποτελεσματικότερη διδασκαλία των αντίστοιχων μαθημάτων.

Ο Κ. Μητσόπουλος επέμεινε ιδιαίτερα για τη δεύτερη έδρα από τη στιγμή που βρέθηκε κατάλληλος υποψήφιος για αυτήν, ο Θ. Σκούφος. Μετά από πρόταση του Μητσόπουλου και της Φιλοσοφικής Σχολής αποφασίστηκε να σταλεί ο Θ. Σκούφος ως υπότροφος στο εξωτερικό για ειδικές σπουδές παλαιοντολογίας. Έτσι, ο Θ.

¹³⁵ Αναφέρει σχετικά ο Κ. Μητσόπουλος στα Πρακτικά Φυσικομαθηματικής Σχολής, 1904 – 1911, 15/12/1904, σελ 21-38.

¹³⁶ Καρκάνης, 2012, 688.

¹³⁷ Επιστολή Κ. Μητσόπουλου προς την Σύγκλητο. 21/09/1892. Αρχείο Ζωολογικού Μουσείου, αρ. 1168, Νο. Φακέλου 950-1295, από Ιουλίου 1885- Αυγούστου 1895.

Σκούφος την περίοδο 1889-1893 σπούδασε στο Πανεπιστήμιο του Μονάχου και έλαβε επιπλέον οικονομική βοήθεια από το Πανεπιστήμιο για την πραγματοποίηση επιστημονικών εκδρομών που επέφεραν στο Πανεπιστήμιο έναν αξιόλογο αριθμό απολιθωμάτων με τα οποία συμπλήρωσε τη συλλογή του.

Μετά την επιστροφή του στην Ελλάδα στις αρχές του 1893 διορίστηκε επιμελητής του Ορυκτολογικού και Γεωλογικού Μουσείου, διδάσκοντας παράλληλα στη μέση εκπαίδευση. Ο Θ. Σκούφος αποτελούσε τον κατάλληλο και πιθανώς μοναδικό υποψήφιο για την έδρα Γεωλογίας και Παλαιοντολογίας. Προτάθηκε ομόφωνα από τη Φυσικομαθηματική Σχολή το 1904, καθώς τότε το Υπουργείο αποφάσισε να ικανοποιήσει το αίτημα του Κ. Μητσόπουλου. Ο διορισμός του ως τακτικού καθηγητή Γεωλογίας και Παλαιοντολογίας πραγματοποιήθηκε δύο χρόνια αργότερα, το 1906.

3.4 Η διάκριση σε Μουσείο Γεωλογίας και Παλαιοντολογίας και σε Μουσείο Ορυκτολογίας (1908)

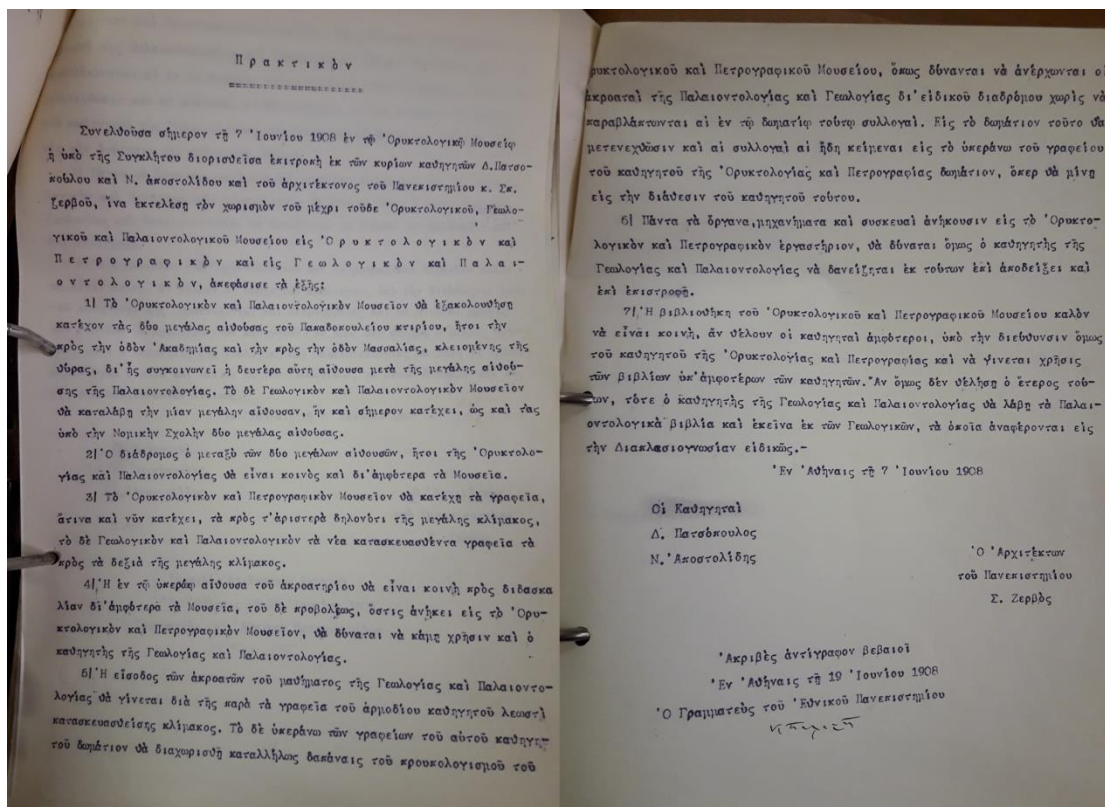
Όπως αναφέρθηκε και στο προηγούμενο κεφάλαιο, ο χώρος που καταλάμβανε η γεωλογική και ορυκτολογική συλλογή ήταν ένα πρόβλημα στο οποίο δεν μπορούσε να δοθεί μια ευρηματική λύση, όπως για παράδειγμα ένας μεγάλος χώρος, κατάλληλος να φιλοξενήσει τις συλλογές και να προσφέρει σε αυτές την απαραίτητη προστασία και την πρέπουσα ανάδειξη¹³⁸.

Ως αποτέλεσμα, δημιουργήθηκαν οι κατάλληλες συνθήκες για τη διαίρεση των δύο συλλογών. Επομένως, ένα από τα προφανή αίτια του διαχωρισμού ήταν η έλλειψη ενός μεγάλου, πανεπιστημιακού κτιρίου για τη στέγαση του Φυσιογραφικού Μουσείου. Υπήρχε όμως και ένα ακόμη αίτιο, αντίστοιχο με αυτό του πρώτου διαχωρισμού: οι προσωπικές διενέξεις των καθηγητών.

Το 1906, όπως προαναφέρθηκε, ο Θ. Σκούφος διορίστηκε ως καθηγητής στην έδρα της Γεωλογίας και Παλαιοντολογίας, ύστερα από αίτημα του Κ. Μητσόπουλου, ο οποίος διατήρησε την έδρα της Ορυκτολογίας και Πετρογραφίας και τη θέση του ως διευθυντής του Φυσιογραφικού Μουσείου. Ένα χρόνο αργότερα, το 1907, σε μία συνεδρία¹³⁹ της Φυσικομαθηματικής Σχολής, ο Κ. Μητσόπουλος προτείνει την διαίρεση των δύο συλλογών αφενός διοικητικά και αφετέρου πρακτικά.

¹³⁸ Λύρας, Δερμιτζάκης, 2008.

¹³⁹ Πρακτικά Συνεδριών Φυσικομαθηματικής Σχολής (1904-1911). Ιστορικό Αρχείο ΕΚΠΑ, Συνεδρία IB, 17/12/1907.



Εικόνα 7: Το πρακτικό του διαχωρισμού των μουσείων (προσωπικό αρχείο)

Σε αυτή του την ομιλία αναφέρει πως από το 1875 οπότε ανέλαβε τη διδασκαλία των μαθημάτων της γεωλογίας και της ορυκτολογίας από τον θείο του Ηρακλή Μητσόπουλο, δεν έχει αναμειχθεί διοικητικά στις υποθέσεις του Μουσείου, από σεβασμό προς το πρόσωπο του θείου του. Μετά τον θάνατό του το 1892 που ανέλαβε εξ ολοκλήρου τη διεύθυνση του μουσείου, υποστηρίζει ότι επέφερε σημαντικές βελτιώσεις στις συλλογές. Υποστηρίζει τους νέους επιστήμονες που εργάζονται σκληρά, αναφερόμενος συγκεκριμένα στον Θ. Σκούφο¹⁴⁰ και στην εκλογή του ως καθηγητή της Γεωλογίας και Παλαιοντολογίας, μιας επιστήμης η οποία αριθμεί δισεκατομμύρια χρόνια ιστορίας. Με αυτό τον πρόλογο, εκφράζει στη Σύγκλητο την πρότασή του για διαίρεση του Μουσείου. Υπό τη διεύθυνσή του θα παρέμεναν οι 3 μεγάλες αίθουσες που κατελάμβανε η συλλογή της ορυκτολογίας και όλα τα βιβλία, τα όργανα, τα εκμαγεία κ.λπ. που του ήταν απαραίτητα για τη διδασκαλία των μαθημάτων του. Στον Θ. Σκούφο θα παραχωρούσε ολόκληρη τη συλλογή της παλαιοντολογίας και τα συγγράμματα αυτής. Επίσης τονίζει την ανάγκη εύρεσης ενός χώρου για να οικοδομηθεί το μουσείο της παλαιοντολογίας.

¹⁴⁰ Επιστολή Κ. Μητσόπουλου προς την Σύγκλητο. 11/11/1893. Αρχείο Ζωολογικού Μουσείου, αρ. 1215, Νο. Φακέλου 950-1295, από Ιουλίου 1885- Αυγούστου 1895.

Σε επόμενη συνεδρίαση της Συγκλήτου¹⁴¹ το 1908, ο Πρύτανης, Μιχαήλ Κατσαράς, επισκέφθηκε το Μουσείο και εξέφρασε την άποψή του ότι η διαίρεση είναι αρκετά δύσκολη, καθώς οι δύο καθηγητές Θ. Σκούφος και Κ. Μητσόπουλος δεν συμφωνούσαν ως προς τον τρόπο που θα μπορούσε να γίνει ο διαχωρισμός¹⁴². Ο Θ. Σκούφος επιθυμούσε η αίθουσα της πετρογραφικής συλλογής να παραμείνει κοινή γιατί αφενός χρησιμοποιούσε τα αντικείμενά της για τη διδασκαλία του μαθήματός του και αφετέρου δεν είχε την πρόθεση να παραιτηθεί από τα δικαιώματα που απέκτησε σχετικά με τις συλλογές με τον διορισμό του ως καθηγητή και εφόρου του Μουσείου. Έτσι πρότεινε η βιβλιοθήκη και τα όργανα που ήταν χρήσιμα και στους δύο να μεταφερθούν στο διάδρομο μεταξύ των τριών αιθουσών της ορυκτολογικής συλλογής. Ο Κ. Μητσόπουλος επέμενε στην αρχική του πρόταση καθώς όπως τόνισε, υπάρχει διαφορά ανάμεσα σε διδακτικές συλλογές και μουσεία. Η συλλογή δεν γίνεται να είναι υπό την επίβλεψη δύο εφόρων και ο χωρισμός των μουσείων είναι η καλύτερη δυνατή λύση. Για να στηρίξει αυτήν την άποψη παρέδωσε στη Σύγκλητο και σχετικό σχεδιάγραμμα του χώρου του Μουσείου. Επιπλέον, ανέφερε πως θα διευκολύνει τον Σκούφο σε οτιδήποτε ζητήσει.

Σε αυτό το σημείο είναι απαραίτητο να σκιαγραφηθεί ο τρόπος λήψης αποφάσεων. Καταρχάς, το Υπουργείο δεν μπορούσε να πάρει αυτόβουλες αποφάσεις που αφορούσαν εσωτερικά θέματα του Πανεπιστημίου, χωρίς την σύμφωνη γνώμη της Συγκλήτου. Επομένως η διαίρεση του Μουσείου έπρεπε πρώτα να εγκριθεί από τριμελή επιτροπή - Δ. Πατσόπουλου, Ν. Πεζόπουλου, Ν. Παπαγιανόπουλου που θα εξέταζε το ζήτημα και θα έδινε αναφορά στο Υπουργείο¹⁴³. Μόνο με αυτόν τον τρόπο θα μπορούσε μετέπειτα να προχωρήσει το ζήτημα οικοδόμησης νέου χώρου για τα Μουσεία. Στη συνέχεια, εξαιτίας του ότι ο Κ. Μητσόπουλος ήταν αυτός που στήριξε τον Θ. Σκούφο, τον έστειλε για σπουδές και τον πρότεινε για καθηγητή, η Σύγκλητος θεωρεί ότι ο Πρύτανης πρέπει να συνετίσει τον Θ. Σκούφο, καθώς έχει υποχρέωση απέναντι στον Κ. Μητσόπουλο. Μάλιστα του έστειλε προσωπική επιστολή με επισυναπτόμενο το δημοσίευμα περί διαιρέσεως του Μουσείου, το οποίο δημοσιεύτηκε στη εφημερίδα της Κυβερνήσεως¹⁴⁴.

¹⁴¹Πρακτικά Συνεδρίων Φυσικομαθηματικής Σχολής, 1904-1911, Ιστορικό Αρχείο ΕΚΠΑ, Συνεδρία Π, 19/1/1908.

¹⁴² Επιστολή Θ. Σκούφου προς την Πρυτανεία, 18/01/1908, Αρχείο Γεωλογικού μουσείου, αρ. 20.

¹⁴³Πρακτικά Συνεδρίων Φυσικομαθηματικής Σχολής (1904-1911). Ιστορικό Αρχείο ΕΚΠΑ, Συνεδρία ΙΔ, 9/2/1908.

¹⁴⁴ Επιστολή Πρυτανείας προς τον Θ. Σκούφο, 13/05/1908, Αρχείο Γεωλογικού Μουσείου, αρ.2265, Νο. 36.

Γενικότερα, η αυστηρή ιεραρχική δομή του Πανεπιστημίου καθιστούσε τους νεότερους καθηγητές και υφηγητές έρμια στην διάθεση των τακτικών καθηγητών. Δεν είχαν το δικαίωμα να παραδώσουν άλλο μάθημα από αυτό που είχε συμφωνηθεί με τον εκάστοτε καθηγητή, εκτός και αν ο ίδιος το επιτρέψει. Επίσης, σύμφωνα με το Διάταγμα της 26/12/1869, επιτρέπεται στους νεότερους καθηγητές και υφηγητές να χρησιμοποιούν όργανα και συλλογές υπό την ευθύνη τους, μόνο όμως αν το επιτρέψει ο ανώτερος ιεραρχικά καθηγητής¹⁴⁵. Η Σύγκλητος έτσι θεώρησε ότι ο Θ. Σκούφος ως νεότερος καθηγητής πρέπει να υποχωρήσει, εφόσον μάλιστα ο Κ. Μητσόπουλος δήλωσε διατεθειμένος να τον διευκολύνει σε οτιδήποτε θελήσει.

Στις 6 Μαρτίου του 1908¹⁴⁶ ο Πρύτανης Κατσαράς μετέβη αυτοπροσώπως στο Μουσείο για να εξετάσει τη κατάσταση, παρουσία των δύο καθηγητών. Ο Κ. Μητσόπουλος ήταν αδιάλλακτος όσον αφορά τον διαχωρισμό, ενώ ο Θ. Σκούφος επιθυμούσε να μείνουν όλα ως έχουν. Εν τέλει, η Σύγκλητος έκρινε ότι ο Πρύτανης έπρεπε να υποδείξει στον Θ. Σκούφο τον δρόμο του συμβιβασμού για τους λόγους που προαναφέρθηκαν.

Τελικά, στις 13 Μαΐου του ίδιου έτους, η διαίρεση των γεωλογικών και ορυκτολογικών συλλογών του Μουσείου πραγματοποιείται. Σύμφωνα με το έγγραφο του Αρχείου του Ορυκτολογικού Μουσείου¹⁴⁷: «Αί ἐν τῷ Παπαδοπουλείῳ κτιρίῳ ὀρυκτολογικαί, γεωλογικαί καὶ παλαιοντολογικαί συλλογαὶ τοῦ Φυσιογραφικοῦ Μουσείου τοῦ Ἐθνικοῦ Πανεπιστημίου διαιροῦνται, συμφώνως τῇ προτάσει τῆς Ἀκαδημαϊκῆς Συγκλήτου, εἰς δύο ανεξάρτητα τμήματα ἡ μουσεῖα, ἤτοι α| εἰς τὸ ὀρυκτολογικόν καὶ πετρογραφικόν μουσεῖον, διατελοῦν ὑπὸ τὴν ἐφορείαν τοῦ καθηγητοῦ τῆς γεωλογίας καὶ ὀρυκτολογίας Κ. Μητσόπουλου, β| εἰς τὸ παλαιοντολογικὸν καὶ γεωλογικόν μουσεῖον, διατελοῦν ὑπὸ τὴν ἐφορείαν τοῦ καθηγητοῦ τῆς γεωλογίας καὶ παλαιοντολογίας Θ. Σκούφου».

Στις 19 Ιουνίου του 1908, οι καθηγητές Δ. Πατσόπουλος, Ν. Αποστολίδης και ο αρχιτέκτονας του Πανεπιστημίου Σ. Ζερβός συγκάλεσαν τη Σύγκλητο στο Μουσείο. Αποφασίστηκε το Ορυκτολογικό και Πετρογραφικό Μουσείο να διατηρήσει τις δύο μεγάλες αίθουσες που κατέχει και το Γεωλογικό να καταλάβει τη μία μεγάλη αίθουσα που κατείχε εξαρχής¹⁴⁸. Ο διάδρομος θα είναι κοινός για όλα τα μουσεῖα. Στην

¹⁴⁵ Καρκάνης, 2012, 279.

¹⁴⁶ Πρακτικά Συνεδριών Φυσικομαθηματικής Σχολής (1904-1911). Ιστορικό Αρχείο ΕΚΠΑ Συνεδρία ΙΖ, 6/3/1908.

¹⁴⁷ Επιστολή Πρυτανείας προς τον Κ. Μητσόπουλο, 13/05/1908, Αρχείο Ορυκτολογικού Μουσείου, αρ.2265, Νο. 1904-1913

¹⁴⁸ Επιστολή Πρυτανείας προς τον Θ. Σκούφο, 19/06/1908, Αρχείο Γεωλογικού Μουσείου, αρ.2548, Νο. 40.

αριστερή πτέρυγα θα βρίσκονται τα γραφεία του Ορυκτολογικού και στην δεξιά της Γεωλογίας. Η αίθουσα ακροατηρίου και η βιβλιοθήκη θα είναι επίσης κοινή. Όλα τα όργανα, οι ροβολείς, συσκευές κ.λπ. ανήκουν στο Μουσείο Ορυκτολογίας, αλλά ο Σκούφος μπορούσε να τα δανείζεται¹⁴⁹.

Ο Κωνσταντίνος Κτενάς παρέδωσε τη διατριβή του και ζητά υφηγεσία για τα μαθήματα ορυκτολογίας το 1912. Ο Κ. Μητσόπουλος σχολίασε ότι η διατριβή περιοριζόταν αρκετά στη πετρογραφία, όμως θεωρούσε ότι οι ικανότητες του Κ. Κτενά θα δοκιμαστούν στη πράξη. Η στάση του Κ. Μητσόπουλου απέναντι στους δύο καθηγητές είναι αξιοσημείωτη. Ενώ στην αρχή φαινόταν να υποστηρίζει και να προωθεί τον Θ. Σκούφο, στη συνέχεια φαίνεται σαν να θέλει να τον απομακρύνει από τις αρμοδιότητες που ο ίδιος του έδωσε.

Ποιοι θα μπορούσαν να είναι οι λόγοι επιθυμίας της διαίρεσης των συλλογών από την πλευρά του Κ. Μητσόπουλου; Μια πιθανή αιτία είναι η επιθυμία του να δοθεί βαρύτητα στην οργάνωση και ταξινόμηση της ορυκτολογικής-πετρογραφικής συλλογής, η οποία είχε ήδη πλήθος αντικειμένων και έχρηζε επιμέλειας και κατασκευής κατάλληλων υποδομών. Η παλαιοντολογική συλλογή, αντιθέτως, δεν είχε ακόμη σημαντικής αξίας ευρήματα. Επιπλέον, η κρατική χρηματοδότηση ήταν ήδη περιορισμένη, οπότε εύλογα ο Κ. Μητσόπουλος θα ήθελε την ανεξαρτητοποίηση της συλλογής σαν ένα ακόμη κίνητρο χορηγίας ενός ποσού που θα διέθετε το Υπουργείο αποκλειστικά για το Ορυκτολογικό Μουσείο.

Μία άλλη ερμηνεία είναι αυτή των διαφορετικών επιθυμιών των καθηγητών. Το όραμα για διαίρεση μπορεί να προϋπήρχε στο μυαλό του Κ. Μητσόπουλου χρόνια πριν και όταν βρήκε τον Θ. Σκούφο που πληρούσε όλες τις απαραίτητες κατ'αυτόν προϋποθέσεις για την κατάληψη της έδρας. Ενδεχομένως, όμως, δεν είχε υπολογίσει ότι ο τελευταίος θα έφερνε οποιαδήποτε αντίρρηση στα λεγόμενά του. Έτσι ίσως προέκυψε η σειρά αντιπαραθέσεων μεταξύ τους.

Τέλος, αξιοσημείωτη είναι η εμφανής συμπάθεια του Κ. Μητσόπουλου προς το πρόσωπο του Κωνσταντίνου Κτενά. Ο Κ. Μητσόπουλος και ο Κ. Κτενάς είχαν και άλλα κοινά σημεία πέραν από το πεδίο διδασκαλίας τους, όπως την περάτωση σπουδών στη Μεταλλευτική Ακαδημία του Φράμπουργκ¹⁵⁰. Είναι πιθανό ότι ο Κ. Μητσόπουλος είχε βρει στο πρόσωπο του Κτενά τον αντικαταστάτη του, έναν νέο

¹⁴⁹ Πρακτικόν Ορυκτολογικού Μουσείου εν Αθήναις 7/6/1908.

¹⁵⁰ Freiberg Bergakademie της Σαξωνίας. Από τα παλαιότερα πανεπιστήμια της Ευρώπης, γνωστό μέχρι και σήμερα.

επιστήμονα, της ίδιας σχολής, με ίδιες επιρροές και ερεθίσματα. Κανένας δεν θα μπορούσε να είναι καταλληλότερος για αυτή τη θέση.

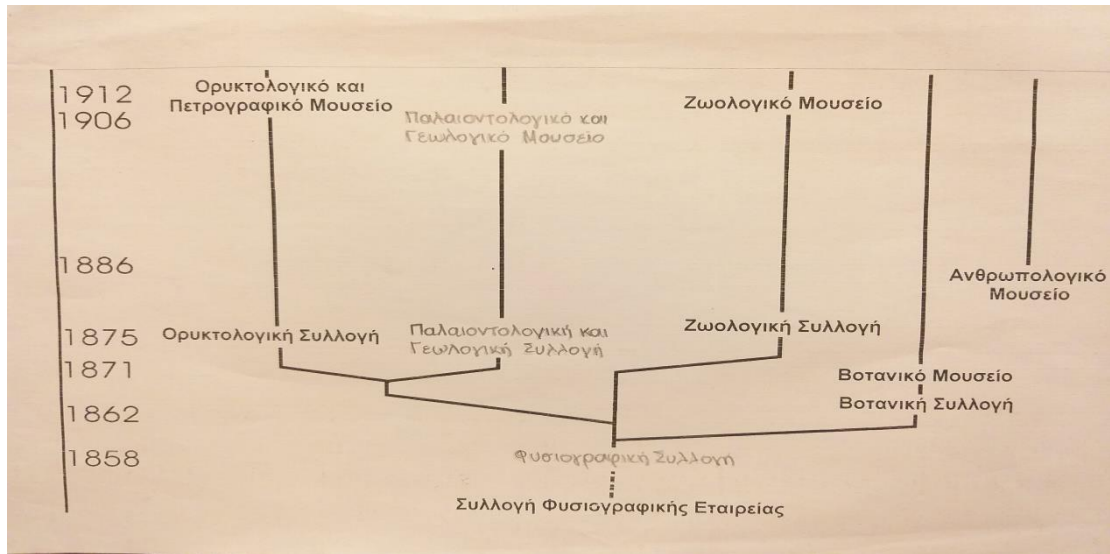
Από την αντίθετη πλευρά, αυτή του Σκούφου, σίγουρα ο διαχωρισμός των μουσείων δεν ήταν ιδιαίτερα ευεργετικός. Αρχικά, η επιρροή και ο έλεγχος του Θ. Σκούφου θα περιοριζόταν μόνο στην παλαιοντολογική συλλογή. Επίσης, το 1908 ο Κ. Κτενάς διορίστηκε ως υφηγητής ορυκτολογίας και γεωγνωσίας, γεγονός που πιθανότητα προκάλεσε μια ανησυχία στο Θ. Σκούφο. Αυτό ίσως συνέβη γιατί σε περίπτωση που ένας υφηγητής αιτούνταν διδασκαλία για να λάβει μια έδρα στο πανεπιστήμιο μετέπειτα και οι διαλέξεις του είχαν τέτοια επιτυχία που τραβούσαν το επιστημονικό ενδιαφέρον του ακροατηρίου, υπήρχε κίνδυνος να απειλήσει τη θέση του κατόχου της έδρας.

Επιπλέον, ο Θ. Σκούφος ως επιμελητής του Φυσιογραφικού Μουσείου, επομένως και των δύο συλλογών που την απάρτιζαν, είχε πρόσβαση σε οτιδήποτε είχε να κάνει με το Μουσείο. Για παράδειγμα, στις 9/10/1903, μια νέα πρόσκτηση απολιθωμάτων έγινε στο Μουσείο και ο έφορος ζητά από τον πρύτανη την προσωρινή τοποθέτηση αυτών στην αυλή του Πανεπιστημίου μέχρι να επιστρέψει ο Θ. Σκούφος που είχε το κλειδί της αποθήκης της Ακαδημίας για να τα ταξινομήσει, γιατί εντός του Μουσείου δεν υπάρχει χώρος για τόσα κιβώτια¹⁵¹. Ο Θ. Σκούφος, πέρα από το μισθό του ως καθηγητή, λάμβανε και επιμίσθιο¹⁵² 100 δραχμών ως επιμελητής του Μουσείου Ορυκτολογίας, ένα σεβαστό ποσό που πιθανότατα δεν θα ήθελε να χάσει με την διαίρεση των μουσείων.

Παρόλα αυτά, είναι σημαντικό να αναφερθεί πως ο Θ. Σκούφος, όπως και ο Κ. Κτενάς, είχαν τη φιλοδοξία δημιουργίας ενός μεγάλου Εθνικού Φυσιογραφικού Μουσείου, όπου θα μπορούσαν να εκτεθούν όλα τα σημαντικά και πολύτιμα ευρήματα της γεωλογίας και ορυκτολογίας. Θα ήταν αναμφισβήτητα μια συλλογή που θα κέντριζε το παγκόσμιο επιστημονικό ενδιαφέρον. Συζητήθηκαν πολλές θέσεις για την ανέγερση του μουσείου όπως το Πολιτικό Νοσοκομείο, ο χώρος που βρίσκονταν τα παλαιά κτίρια του Ορυκτολογικού και Γεωλογικού, ακόμη και το παλαιό κτίριο της Βουλής. Κανένα όμως από αυτά τα σχέδια δεν υλοποιήθηκε.

¹⁵¹ Επιστολή Κ. Μητσόπουλου προς την Πρυτανεία, 9/10/1903, Αρχείο Ορυκτολογικού μουσείου, Νο. 467.

¹⁵² Αρχείο Ορυκτολογικού Μουσείου, 24/09/1901, καταστάσεις μισθοδοσίας.



Εικόνα 8: Χρονολογική απεικόνιση των διαχωρισμών που υπέστη το Φυσιογραφικό μουσείο (Αρχείο Λύρα).

Επίλογος

Τα πανεπιστήμια εν γένει θεωρούνται αυτόνομοι φορείς πολιτισμού και αλληλεπιδρούν άμεσα με την κοινωνία. Ο πανεπιστημιακός θεσμός κατά τη διάρκεια του 19ου και του 20ου αιώνα, επέδειξε μεταξύ άλλων και με τη δημιουργία πανεπιστημιακών μουσείων ισχυρή ικανότητα μεταρρύθμισης, η οποία του επέτρεψε να εξελιχθεί και να συμβαδίσει με τα ευρωπαϊκά πρότυπα και σταδιακά να μετατραπεί σε έναν από τα σημαντικότερα ιδρύματα, καθώς η εκπαίδευση αποτελεί έναν από τους βασικότερους πυλώνες ενός δυτικού κράτους. Τα πανεπιστημιακά μουσεία συντελούσαν στην απαραίτητη επιστημονική και επαγγελματική κατάρτιση για τις ανάγκες του κράτους και της κοινωνίας.

Πρόδρομοι των πανεπιστημιακών μουσείων ήταν οι πανεπιστημιακές συλλογές. Οι πρώτες συλλογές ήταν αυτές της Φυσιογραφικής Εταιρείας που το 1868 συγκρότησαν το Φυσιογραφικό Μουσείο. Οι συλλογές βοτανικής, ζωολογίας, γεωλογίας και ορυκτολογίας είχαν μεγάλη σημασία για τη διάδοση των φυσικών επιστημών στον ελλαδικό χώρο. Η εκπαίδευση των μελλοντικών επιστημόνων υποστηρίζονταν σε μεγάλο βαθμό από το Φυσιογραφικό Μουσείο, το οποίο προσπαθούσε ταυτόχρονα να εμπλουτίσει και να συντηρήσει τις συλλογές του με πενιχρή επιχορήγηση και αντίξοες συνθήκες περιβάλλοντος και χώρου. Παρόλα αυτά, το ευρύτερο κοινό έδειχνε μεγάλο ενδιαφέρον για αυτές της επιστήμες και το Μουσείο δέχονταν και επισκέπτες της μη επιστημονικής κοινότητας.

Δυστυχώς, η προσπάθεια σε βάθος χρόνου της ενιαίας λειτουργίας του Μουσείου Φυσιογραφικών Επιστημών απέτυχε. Οι συλλογές εξελίχθηκαν σε αυτόνομα Μουσεία Ζωολογίας, Βοτανικής, Γεωλογίας-Παλαιοντολογίας και Ορυκτολογίας-Πετρολογίας. Η ελλιπής κρατική χρηματοδότηση και η αδυναμία ανέγερσης ενός νέου κτιρίου που θα έλυne και το χωροταξικό πρόβλημα, δεν επέτρεπε την κατάλληλη συντήρηση και ταξινόμηση των συλλογών καθώς δινόταν ένα πόσο συγκεντρωτικά για όλες τις συλλογές. Μετά τον διαχωρισμό κάθε Μουσείο είχε ξεχωριστή επιχορήγηση. Επιπρόσθετα, ο διαχωρισμός των εδρών, οι διαφορετικοί επιμελητές, οι προσωπικές συμπάθειες και αντιπάθειες των καθηγητών, αλλά και οι διαφορετικές αντιλήψεις περί οργάνωσης Μουσείων και συλλογών καθιστούσε λεπτές τις ισορροπίες και παρεμπόδιζε συνεχώς την ομαλή λειτουργία του Μουσείου. Συμπερασματικά, ο διαχωρισμός ήταν ένα αποτέλεσμα πολύχρονων ανακατατάξεων, ενστάσεων και οικονομικής δυσμέλειας του Πανεπιστημίου Αθηνών στο σύνολό του.

Βιβλιογραφικές Αναφορές

Abt Jeffrey (2012). Οι απαρχές του δημόσιου μουσείου, στο Macdonald Sharon (2012), *Μουσείο και Μουσειακές σπουδές. Ένας πλήρης οδηγός*, μτφρ: Παπαβασιλείου Δήμητρα, Πολιτιστικό Ίδρυμα Ομίλου Πειραιώς. Αθήνα, σελ. 177-203.

Ashmolean Museum, χ.χ. *History of the Ashmolean*. Διαθέσιμο στο: <https://www.ashmolean.org/history-ashmolean> (τελευταία πρόσβαση 01/07/2019).

Boylan J, Patrick (1999), *Universities and Museums: Past, Present and Future*, *Museum Management and Curatorship*, 18:1, 43-5.

Γαβρόγλου Κώστας, Καραμανωλάκης Βαγγέλης, Μπάρκουλα Χάιδω (2016), *Το Πανεπιστήμιο Αθηνών και η Ιστορία του 1837-1937. Μία συνοπτική αφήγηση*, Ιστορικό αρχείο Πανεπιστημίου Αθηνών, Αθήνα.

Δερμιτζάκης Δ. Μιχαήλ, Λύρας Α. Γεώργιος (2008), *The history of the Museum of Paleontology and Geology of the University of Athens in an evolutionary perspective. Proceedings of the international workshop on management of collections, museums and archaeological sites*. Thessalonica 2005.

Δερμιτζάκης Δ. Μιχαήλ (2015), *National and Kapodistrian University of Athens Press and contributors, The Classification of Knowledge: From the Collections to the University Museums-Current Situation and Suggestions for the Future*, Mouliou Marlen, Sebastien Soubiran, Sofia Talas, Roland Wittje, *Turning inside out European University Heritage: Collections, Audiences, Stakeholders, Greece, 11-13 June*, κεφάλαιο 5.1, σελ. 229-240.

Δημόπουλος Κώστας, Καφετζής Ιωάννης (2014). «*Τα Μουσεία των Φυσικών Επιστημών και της Τεχνολογίας στην Ελλάδα: Προς τη συγκρότηση ενός δικτύου μη τυπικής εκπαίδευση*», *Θέματα Επιστημών και Τεχνολογίας στην Εκπαίδευση*, 7(1-2), 25-40.

ΕΚΠΑ – Ξαβιέρος Λάνδερερ, χ.χ. Ξαβιέρος Λάνδερερ (1809 – 1885), Διαθέσιμο στο <http://www.biol.uoa.gr/istorika-stoixeia/3aberios-landerer.html> (τελευταία επίσκεψη 01/07/2019).

ΕΚΠΑ – Ιωάννης Πολίτης, χ.χ. Ιωάννης Πολίτης (1886 – 1968), Διαθέσιμο στο: <http://www.biol.uoa.gr/istorika-stoixeia/iwannhs-poliths.html> (τελευταία επίσκεψη 01/07/2019).

ΕΚΠΑ – Θεόδωρος Σκούφος, χ.χ Θεόδωρος Σκούφος (1864 – 1938), Διαθέσιμο στο: <http://www.biol.uoa.gr/istorika-stoixeia/8eodwros-skoyfos.html> (τελευταία επίσκεψη 01/07/2019).

ΕΚΠΑ – Κωνσταντίνος Κτενάς, χ.χ Κωνσταντίνος Κτενάς (1884-1935), Διαθέσιμο στο: <http://www.biol.uoa.gr/istorika-stoixeia/kwnstantinos-ktenas.html> (τελευταία επίσκεψη 01/07/2019).

ΕΚΠΑ – Νικόλαος Αποστολίδης, χ.χ. Νικόλαος Αποστολίδης (1856-1919), Διαθέσιμο στο: <http://www.biol.uoa.gr/istorika-stoixeia/nikolaos-apostolidhs.html> (τελευταία επίσκεψη 01/07/2019).

Κανδύλης Δ. Ιωάννης (1976), *Οι Θεμελιωταί των Φυσικών Επιστημών στη Νεώτερη Ελλάδα και η εποχή τους*. Διαθέσιμο στο: <http://jupiter.chem.uoa.gr/thanost/kandhlhs/> (τελευταία επίσκεψη 01/07/2019).

Καρκάνης Ηλίας (2012), *Οι φυσικές επιστήμες και το Πανεπιστήμιο στην Ελλάδα του 19ου αιώνα*, Διδακτορική διατριβή. Εθνικό και Καποδιστριακό Πανεπιστήμιο Αθηνών.

Κιμουρτζής Γ. Παναγιώτης, (1990), *Πανεπιστήμιο Αθηνών(1837-1860): Οι πρώτες γενεές των διδασκόντων*, Διδακτορική διατριβή-I, Αθήνα, 2001.

Λάββας Π. Γεώργιος, Καραβασίλη Μαρίνα, Μικελάκης Εμμ., (2001), *Έρευνα και Αποτίμηση της Πολιτιστικής Διαχείρισης των Μουσείων του Πανεπιστημίου Αθηνών*, Ερευνητικό πρόγραμμα Κ.Α 70/4/5615, Αθήνα.

Λεύκωμα (1923-1924), *Το Αθήνησι Πανεπιστήμιον*. Σύντομα σημειώματα περί των πανεπιστημιακών ιδρυμάτων.

Lourenço C. Marta (2002), *Contributions to the history of university museums and collections in Europe*, UMAC Conference, Sydney and Canberra in Australia from Sunday 29 September - Friday 4 October 2002.

Lourenço C. Marta (2005), *Between two worlds: the distinct nature and contemporary significance of university museums and collections in Europe*, PhD dissertation, Conservatoire National des Arts et Métiers, Paris.

Lyras G.A, H. Drinia, A. Dermizaki (11-13/6/2015), *The National Museum that never was and the University museums that replaced it*, Universeum Network Meeting.

Παπασπυρόπουλος Β. Σπ. (1990), *Εκατόν Πενήντα Χρόνια. Επετειακές εκδηλώσεις, 2-5 Μαΐου 1987*, Επτάλοφος ΑΒΕΕ, Αθήνα.

Σαν σήμερα – Σπυρίδων Λάμπρος, χ.χ Σπυρίδων Λάμπρος (1851-1919), Διαθέσιμο στο: <https://www.sansimera.gr/biographies/367> (τελευταία επίσκεψη 01/07/2019).

Στεφανίδης Κ. Μιχαήλ (1952), *Ιστορία της Φυσικομαθηματικής Σχολής. Εκατονταετηρίς 1837-1937*, Τόμος Ε', Τεύχος Α', Εθνικό τυπογραφείο, Τμήμα Δημοσιευμάτων του Εθνικού και Καποδιστριακού Πανεπιστημίου Αθηνών, Αθήνα, Επετειακή έκδοση.

Άλλες πηγές

1835 ΒΑ Ν.21/1835. *Περί του κανονισμού της συσταθησομένης φυσικοϊστορικής εταιρείας.* Εφημερίς της Κυβερνήσεως του Βασιλείου της Ελλάδος (ΦΕΚ 21/17-5-1835). Διαθέσιμο στο: <http://www.et.gr/index.php/anazitisi-fek>.

1836 ΒΑ Ν.86/1836. *Περί συστάσεως πανεπιστημίου.* Εφημερίς της Κυβερνήσεως του Βασιλείου της Ελλάδος (ΦΕΚ 86/ 31-12-1836, άρθρο 5, 22). Διαθέσιμο στο: <http://www.et.gr/index.php/anazitisi-fek>.

1836 ΒΑ Ν.86/1836. *Περί συστάσεως πανεπιστημίου.* Εφημερίς της Κυβερνήσεως του Βασιλείου της Ελλάδος (ΦΕΚ 86/ 31-12-1836, άρθρο 22). Διαθέσιμο στο: <http://www.et.gr/index.php/anazitisi-fek>.

1858 Κανονισμός του Φυσιογραφικού Μουσείου του Οθώνειου Πανεπιστημίου. 10/07/1858. Αρχείο λιτών εγγράφων πρωτοκόλλου, Ιστορικό Αρχείο ΕΚΠΑ. Αρ. 1973, φάκελος 397.3, ακαδημαϊκά έτη 1857-58 και 1858-59.

1858 Επιστολή από Ακαδημαϊκή Σύγκλητο προς το Υπουργείο, Αρχείο λιτών εγγράφων πρωτοκόλλου, Ιστορικό Αρχείο ΕΚΠΑ. Αρ. 1917, φάκελος 397.3, ακαδημαϊκά έτη 1857-58 και 1858-59.

1858 Επιστολή Πρύτανη προς Η. Μητσόπουλο και Θ. Ορφανίδη, 26/06/1858. Αρχείο λιτών εγγράφων πρωτοκόλλου, Ιστορικό Αρχείο ΕΚΠΑ. Αρ. 24, φάκελος 397.3, ακαδημαϊκά έτη 1857-58 και 1858-59.

1858 Επιστολή Θ. Ορφανίδη προς Σύγκλητο και Πρύτανη, 28/08/1858. Αρχείο λιτών εγγράφων πρωτοκόλλου, Ιστορικό Αρχείο ΕΚΠΑ. Αρ. 28, φάκελος 397.3, ακαδημαϊκά έτη 1857-58 και 1858-59.

1858 Επιστολή Η. Μητσόπουλο στον Πρύτανη, 11/07/1858. Αρχείο λιτών εγγράφων πρωτοκόλλου, Ιστορικό Αρχείο ΕΚΠΑ. Αρ. 1973, φάκελος 397.3, ακαδημαϊκά έτη 1857-58 και 1858-59.

1858 Επιστολή Θ. Ορφανίδη προς Σύγκλητο και Πρύτανη, 28/08/1858. Αρχείο λιτών εγγράφων πρωτοκόλλου, Ιστορικό Αρχείο ΕΚΠΑ. Αρ. 28, φάκελος 397.3, ακαδημαϊκά έτη 1857-58 και 1858-59.

1858 Επιστολή Η. Μητσόπουλο στον Πρύτανη, 11/07/1858. Αρχείο λιτών εγγράφων πρωτοκόλλου, Ιστορικό Αρχείο ΕΚΠΑ. Αρ. 1973, φάκελος 397.3, ακαδημαϊκά έτη 1857-58 και 1858-59.

1879 Επιστολή Η. Μητσόπουλου προς την Πρυτανεία. 13/02/1879. Αρχείο Ζωολογικού Μουσείου, αρ. 656, Νο. Φακέλου 1-949, από Νοεμβρίου 1863- Ιουνίου 1885.

- 1886** Επιστολή Η. Μητσόπουλου προς την Πρυτανεία. 7/10/1886. Αρχείο Ζωολογικού Μουσείου, αρ. 991, Νο. Φακέλου 950-1295, από Ιουλίου 1885-Αυγούστου 1895.
- 1892** Επιστολή Κ. Μητσόπουλου προς την Σύγκλητο. 21/09/1892. Αρχείο Ζωολογικού Μουσείου, αρ. 1168, Νο. Φακέλου 950-1295, από Ιουλίου 1885-Αυγούστου 1895.
- 1892** Επιστολή Κ. Μητσόπουλου προς την Σύγκλητο. 21/09/1892. Αρχείο Ζωολογικού Μουσείου, αρ. 1168, Νο. Φακέλου 950-1295, από Ιουλίου 1885-Αυγούστου 1895.
- 1893** Επιστολή Κ. Μητσόπουλου προς την Σύγκλητο. 11/11/1893. Αρχείο Ζωολογικού Μουσείου, αρ. 1215, Νο. Φακέλου 950-1295, από Ιουλίου 1885-Αυγούστου 1895.
- 1893** Επιστολή Κ. Μητσόπουλου προς την Πρυτανεία. 14/10/1893. Αρχείο Ζωολογικού Μουσείου, αρ. 1212, Νο. Φακέλου 950-1295, από Ιουλίου 1885-Αυγούστου 1895.
- 1893** Επιστολή Κ. Μητσόπουλου προς το Υπουργείο Εκκλησιαστικής και Δημόσιας Εκπαίδευσης. 22/06/1893. Αρχείο Ζωολογικού Μουσείου, αρ. 1199, Νο. Φακέλου 950-1295, από Ιουλίου 1885-Αυγούστου 1895.
- 1894** Επιστολή Κ. Μητσόπουλου προς την Πρυτανεία. 12/07/1894. Αρχείο Ζωολογικού Μουσείου, αρ. 1254, Νο. Φακέλου 950-1295, από Ιουλίου 1885-Αυγούστου 1895.
- 1895** Επιστολή Ν. Αποστολίδη προς την Πρυτανεία. 1/06/1895. Αρχείο Ζωολογικού Μουσείου, αρ. 18, Νο. Φακέλου 1-173, από Αυγούστου 1895- Σεπτεμβρίου 1916.
- 1895** Επιστολή Ν. Αποστολίδη προς το Υπουργείο Εκκλησιαστικής και Δημόσιας Εκπαίδευσης. 16/10/1895. Αρχείο Ζωολογικού Μουσείου, αρ. 4, Νο. Φακέλου 1-173, από Αυγούστου 1895- Σεπτεμβρίου 1916.
- 1896** Επιστολή προς την Πρυτανεία. 1/06/1896. Αρχείο Ζωολογικού Μουσείου, αρ. 18, Νο. Φακέλου 1-173, από Αυγούστου 1895- Σεπτεμβρίου 1916.
- 1901** Επιστολή Κ. Μητσόπουλου προς την Πρυτανεία, 17/10/1901, Αρχείο λιτών εγγράφων πρωτοκόλλου, Ιστορικό Αρχείο ΕΚΠΑ. Αρ. 329, Νο Φακέλου 402.3, 1902-1903.
- 1901** Αρχείο Ορυκτολογικού μουσείου, 24/09/1901, καταστάσεις μισθοδοσίας, Νο. Φακέλου 1894-1904.
- 1903** Επιστολή Κ. Μητσόπουλου προς την Πρυτανεία, 9/10/1903, Αρχείο Ορυκτολογικού μουσείου, Αρ. Πρωτ. 467, Νο. Φακέλου 1894-1904.

- 1904** Επιστολή Πρυτανείας προς τον Κ. Μητσόπουλο, 3/11/1904, Αρχείο Ορυκτολογικού Μουσείου, αρ. Πρωτ.746, Νο. Φακέλου 1904-1913.
- 1908** Πρακτικόν Ορυκτολογικού Μουσείου εν Αθήναις 7/6/1908. Νο. φακέλου 1904-1913.
- 1908** Επιστολή Πρυτανείας προς τον Κ. Μητσόπουλο, 13/05/1908, Αρχείο Ορυκτολογικού Μουσείου, αρ. Πρωτ.2265, Νο. Φακέλου 1904-1913.
- 1908** Επιστολή Θ. Σκούφου προς την Πρυτανεία, 18/01/1908, Αρχείο Γεωλογικού μουσείου, αρ. 20.
- 1908** Επιστολή Πρυτανείας προς τον Θ. Σκούφο, 13/05/1908, Αρχείο Γεωλογικού Μουσείου, αρ.2265, Νο. 36.
- 1908** Επιστολή Πρυτανείας προς τον Θ. Σκούφο, 19/06/1908, Αρχείο Γεωλογικού Μουσείου, αρ.2548, Νο. 40.
- Πρακτικά Συγκλήτου** (1876-1878). Ιστορικό αρχείο ΕΚΠΑ. Συνεδρία Ι, 2/2/1878, 196-198.
- Πρακτικά Συγκλήτου** (1876-1878). Ιστορικό αρχείο ΕΚΠΑ. Συνεδρία Ια, 1/4/1878, 214.
- Πρακτικά Συγκλήτου** (1878-1880). Ιστορικό αρχείο ΕΚΠΑ. 27/12/1878, 48.
- Πρακτικά Συγκλήτου** (1907-1909). Ιστορικό Αρχείο ΕΚΠΑ, Συνεδρία ΙΒ, 17/12/1907.
- Πρακτικά Συγκλήτου** (1874-76), Ιστορικό Αρχείο ΕΚΠΑ, 8/10/1874, 116-121.
- Πρακτικά Συνεδριών** Φυσικομαθηματικής Σχολής (1904-1911). Ιστορικό Αρχείο ΕΚΠΑ, Συνεδρία ΙΒ, 17/12/1907.
- Πρακτικά Συνεδριών** Φυσικομαθηματικής Σχολής (1904-1911). Ιστορικό Αρχείο ΕΚΠΑ, Συνεδρία ΙΓ, 19/1/1908.
- Πρακτικά Συνεδριών** Φυσικομαθηματικής Σχολής (1904-1911). Ιστορικό Αρχείο ΕΚΠΑ, Συνεδρία ΙΔ, 9/2/1908.
- Πρακτικά Συνεδριών** Φυσικομαθηματικής Σχολής (1904-1911). Ιστορικό Αρχείο ΕΚΠΑ Συνεδρία ΙΖ, 6/3/1908.
- Πρυτανικοί λόγοι** (1911-1912). *Τα κατά την Πρυτανείαν Σπυρίδωνος Λάμπρου.* Ιστορικό Αρχείο ΕΚΠΑ, εκ του τυπογραφείου Π. Δ. Σακελλαρίου.
- Πρυτανικοί λόγοι** (1913-1914). *Τα κατά την Πρυτανείαν Γεωργίου Ι. Δέρβου* Ιστορικό Αρχείο ΕΚΠΑ, εκ του τυπογραφείου Σ. Κ. Βλαστού.

ΠΑΡΑΡΤΗΜΑ 1: Εργαστήρια και κλινικές του Πανεπιστημίου Αθηνών από τον 19^ο έως τα μέσα του 20^{ου} αιώνα.

ΕΡΓΑΣΤΗΡΙΑ	ΚΛΙΝΙΚΕΣ
Φυσιολογίας, Παθολογικής Φυσιολογίας	Αστυκλινική
Υγιεινής και Μικροβιολογίας,	Οδοντιατρικό σχολείο
Φαρμακολογικό	Οφθαλμιατρείο
Ιατροδικαστικής και Τοξικολογίας,	Παθολογικές κλινικές
Χημείο, Οργανικής και Ανόργανης Χημείας, Φαρμακευτικό Χημείο	Χειρουργικές κλινικές
Φυσικής	Αρεταίειο Νοσοκομείο
Παιδαγωγικής	Αιγινήτιο Νοσοκομείο
Αστρονομικό	Μαιευτήριο
Βοτανικό	Παιδιατρική κλινική
Ορυκτολογικό-Πετρογραφικό	Ανατομείο, Παθολογικό Ταμείον
Γεωλογικό-Παλαιοντολογικό	