



*Άργιλος, πήλινο πλακίδιο με παράσταση «Μακεδόνα ιππέα».
Πρώτο τέταρτο του 5^{ου} αι. π.Χ.*

ΤΟ ΑΡΧΑΙΟΛΟΓΙΚΟ ΕΡΓΟ
ΣΤΗ ΜΑΚΕΔΟΝΙΑ
ΚΑΙ ΣΤΗ ΘΡΑΚΗ
26, 2012

ΥΠΟΥΡΓΕΙΟ ΠΟΛΙΤΙΣΜΟΥ ΚΑΙ ΑΘΛΗΤΙΣΜΟΥ
ΑΡΙΣΤΟΤΕΛΕΙΟ ΠΑΝΕΠΙΣΤΗΜΙΟ ΘΕΣΣΑΛΟΝΙΚΗΣ

ΤΟ ΑΡΧΑΙΟΛΟΓΙΚΟ ΕΡΓΟ
ΣΤΗ ΜΑΚΕΔΟΝΙΑ
ΚΑΙ ΣΤΗ ΘΡΑΚΗ
26, 2012

ΘΕΣΣΑΛΟΝΙΚΗ 2017

Επιστημονική Επιτροπή του Αρχαιολογικού Έργου στη Μακεδονία και στη Θράκη κατά το 2012

Δημήτριος Παντερμαλής
Ομ. Καθηγητής Αρχαιολογίας ΑΠΘ

Μιχάλης Τιβέριος
Καθηγητής Κλασικής Αρχαιολογίας ΑΠΘ

Στέλιος Ανδρέου
Καθηγητής Προϊστορικής Αρχαιολογίας ΑΠΘ

Πολυξένη Αδάμ-Βελένη
Προϊσταμένη ΑΜΘ

Βασιλική Μισαηλίδου-Δεσποτίδου
Προϊσταμένη ΙΣΤ' ΕΠΚΑ

Μαρία Λιλιμπάκη-Ακαμάτη
Επίτιμη Προϊσταμένη ΙΖ' ΕΠΚΑ

Γενική επιμέλεια έκδοσης

Διορθώσεις κειμένων

Πολυξένη Αδάμ-Βελένη

Κατερίνα Τζαναβάρη

ISSN 1106-5311

© ΥΠΟΥΡΓΕΙΟ ΠΟΛΙΤΙΣΜΟΥ ΚΑΙ ΑΘΛΗΤΙΣΜΟΥ,
ΑΡΙΣΤΟΤΕΛΕΙΟ ΠΑΝΕΠΙΣΤΗΜΙΟ ΘΕΣΣΑΛΟΝΙΚΗΣ,
2017

Το παρόν έργο πνευματικής ιδιοκτησίας προστατεύεται κατά τις διατάξεις του ελληνικού νόμου (Ν. 2121/1993 όπως έχει τροποποιηθεί και ισχύει σήμερα) και τις διεθνείς συμβάσεις περί πνευματικής ιδιοκτησίας. Απαγορεύεται απολύτως η άνευ γραπτής άδειας του εκδότη και του συγγραφέα κατά οποιοδήποτε τρόπο ή μέσο αντιγραφή, φωτοανατύπωση και εν γένει αναπαραγωγή, εκμίσθωση ή δανεισμός, μετάφραση, διασκευή, αναμετάδοση στο κοινό σε οποιαδήποτε μορφή (ηλεκτρονική, μηχανική ή άλλη) και η εν γένει εκμετάλλευση του συνόλου ή μέρους του έργου.

Παραγωγή

 ΕΚΔΟΣΕΙΣ
ZITI
www.ziti.gr

Μετά από τη συνεχή έκδοση είκοσι έξι συνολικά τόμων του Αρχαιολογικού Έργου στη Μακεδονία και στη Θράκη, με ιδιαίτερη ικανοποίηση παρουσιάζουμε τον νέο τόμο της σειράς των πρακτικών στην επιστημονική κοινότητα. Θα θέλαμε καταρχάς να ευχαριστήσουμε τους συναδέλφους του Υπουργείου Πολιτισμού και Αθλητισμού και του Τομέα Αρχαιολογίας του Αριστοτέλειου Πανεπιστημίου Θεσσαλονίκης για τη στήριξη της έκδοσης, την άρτια σύνθεση, το υψηλό επίπεδο των μελετών τους και τη συνεπή παράδοσή τους.

Στη διοργάνωση της Επιστημονικής Συνάντησης συνέβαλαν και αυτή τη φορά η Επιτροπή Ερευνών, το Μετρό Θεσσαλονίκης Αττικό Μετρό ΑΕ, ενώ η χρηματοδότηση της έκδοσης οφείλεται στη συνεχή υποστήριξη της Γενικής Γραμματέως του Υπουργείου Πολιτισμού και Αθλητισμού κ. Μαρίας Βλαζάκη.

Σε όλους οφείλονται θερμές ευχαριστίες.

Οι επιμελήτριες του τόμου

Πολυξένη Αδάμ-Βελένη

Κατερίνα Τζαναβάρη

Περιεχόμενα • Contents

ΓΕΩΡΓΙΑ ΣΤΡΑΤΟΥΛΗ, ΝΙΚΟΣ ΚΑΤΣΙΚΑΡΙΔΗΣ, ΤΑΣΟΣ ΜΠΕΚΙΑΡΗΣ <i>Στην Αυγή των πρώτων αγροτών. Εκπαιδευτικές δράσεις στον νεολιθικό οικισμό Αυγής Καστοριάς</i>	1
<i>'At the dawn of the first farmers': Educational activities at the Neolithic Settlement of Avgi Kastoria</i> GEORGIA STRATOULI, NIKOS KATSIKARIDIS, TASOS BEKIARIS	
ΔΗΜΗΤΡΗΣ ΔΑΜΑΣΚΟΣ, ΔΗΜΗΤΡΗΣ ΠΛΑΝΤΖΟΣ <i>Πανεπιστημιακή ανασκαφή Άργους Ορεστικού</i>	9
<i>Argos Orestikon University Excavation</i> DIMITRIS DAMASKOS, DIMITRIS PLANTZOS	
ΔΗΜΗΤΡΗΣ ΔΑΜΑΣΚΟΣ, ΑΝΔΡΟΜΑΧΗ ΣΚΡΕΚΑ <i>Ένα υπόγειο ταφικό μνημείο στη θέση Παραβέλα του Άργους Ορεστικού</i>	17
<i>An underground burial monument at Paravela, Argos Orestikon</i> DIMITRIS DAMASKOS, ANDROMACHI SKREKA	
ΑΓΓΕΛΙΚΗ ΣΤΡΑΤΗ <i>Το αρχαιολογικό έργο της 16^{ης} Εφορείας Βυζαντινών Αρχαιοτήτων κατά το 2011 και 2012</i>	25
<i>The archaeological project of the 16th Ephorate of Byzantine Antiquities in 2011 and 2012</i> ANGELIKI STRATI	
ΧΑΡΑ ΣΑΡΡΗΓΙΑΝΝΙΔΟΥ <i>Νέα ευρήματα στον ναό του Αγίου Νικολάου του Τζώτζα στην Καστοριά, στο πλαίσιο υλοποίησης έργου ενταγμένου στο «Ε.Π. Μακεδονία-Θράκη 2007-2013» του ΕΣΠΑ</i>	35
<i>New findings in the church of Agios Nikolaos tou Tzotza in Kastoria during the implementation of a project integrated to the "Regional Operational Programme Macedonia-Thrace 2007-2013" NSRF</i> CHARA SARRIGIANNIDOU	
ΜΙΧΑΛΗΣ ΚΟΝΤΟΣ, ΧΡΙΣΤΙΝΑ ΜΙΧΕΛΑΚΗ, ΜΙΛΤΙΑΔΗΣ ΜΥΤΕΛΕΤΣΗΣ <i>Καταγραφή και έρευνα των σπηλαίων της λίμνης Μεγάλης Πρέσπας. Πρώτα συμπεράσματα και προοπτικές</i>	41
<i>Recording and exploration of the caves at the Great Prespa Lake. Preliminary conclusions and perspectives</i> MICHALIS KONTOS, CHRISTINA MICHELAKI, MILTIADIS MITELETSIS	

ΓΕΩΡΓΙΑ ΚΑΡΑΜΗΤΡΟΥ-ΜΕΝΤΕΣΙΔΗ	
<i>Η έρευνα στη Μαυροπηγή και στο φράγμα Ιλαρίωνα κατά το 2012</i>	47
<i>Research on Mavropigi and the Ilarion dam during 2012</i>	
GEORGIA KARAMITROU-MENTESEIDI	
ΑΡΕΤΗ ΧΟΝΔΡΟΓΙΑΝΝΗ-ΜΕΤΟΚΗ	
<i>Σωστικές εργασίες στην κοιλάδα του μέσου ρου του Αλιάκμονα</i>	91
<i>Rescue works at the valley around the middle of the Haliakmon river</i>	
ARETI CHONDROGIANNI-METOKI	
ΣΤΑΥΡΟΥΛΑ ΒΡΑΧΙΟΝΙΔΟΥ	
<i>Το υστερορωμαϊκό νεκροταφείο του Κλείτου</i>	101
<i>The late Roman cemetery of Kleitos, West Macedonia</i>	
STAVROULA VRACHIONIDOU	
ΜΑΡΙΖΑ ΤΣΙΑΠΑΛΗ	
<i>Νέα στοιχεία από την ανασκαφική έρευνα στο οικόπεδο Καμκούτη στο Βελβεντό Κοζάνης</i>	111
<i>New elements from the excavation of a villa in Velvento, Kozani</i>	
MARIZA TSIAPALI	
ΜΑΡΙΖΑ ΤΣΙΑΠΑΛΗ, ΠΑΣΧΑΛΗΣ ΑΝΔΡΟΥΔΗΣ	
<i>Το αρχοντικό του Γρηγορίου Βούρκα στην Κοζάνη</i>	119
<i>The mansion of Grigorios Vourkas in Kozani</i>	
MARIZA TSIAPALI, PASCHALIS ANDROUDIS	
ΑΝΑΣΤΑΣΙΑ ΧΡΥΣΟΣΤΟΜΟΥ, ΑΛΕΞΑΝΔΡΑ ΖΑΜΠΙΤΗ, ΕΥΑΓΓΕΛΟΣ ΧΡΥΣΟΣΤΟΜΟΥ, ΜΑΡΙΑ ΕΛΕΥΘΕΡΙΑΔΟΥ, ΠΕΡΣΕΦΟΝΗ ΔΙΟΥ, ΑΦΕΝΤΡΑ ΚΑΛΟΓΙΑΝΝΗ, ΠΑΡΑΣΚΕΥΗ ΕΛΕΥΘΕΡΙΑΔΟΥ, ΜΑΡΙΑΜ ΑΛ ΜΑΝΣΟΥΡΙ, ΤΡΥΦΩΝΙΑ ΣΑΛΑΜΠΑΣΗ	
<i>Το έργο του 2012 στον αρχαιολογικό χώρο Έδεσσας</i>	133
<i>Archaeological Site of Edessa: 2012 Progress</i>	
ANASTASIA CHRYSOSTOMOU, ALEXANDRA ZAMPITI, EVANGELOS CHRYSOSTOMOU, MARIA ELEFTERIADOU, PERSEPHONE DIU, AFENTRA KALOGIANNI, PARASKEVI ELEFTERIADOU, MARIAM AL MANSOURI, TRYPHONIA SALAMPASI	
ΑΓΓΕΛΙΚΗ ΚΟΤΤΑΡΙΔΗ	
<i>Το έργο της ΙΖ' ΕΠΚΑ. Νέοι βασιλικοί τάφοι στις Αιγές</i>	143
<i>The work of ΙΖ' ΕΡΚΑ. New Royal tombs in Aigai</i>	
ANGELIKI KOTTARIDI	
ΣΤΕΛΛΑ ΔΡΟΥΓΟΥ, ΧΡΥΣΑΝΘΗ ΚΑΛΛΙΝΗ	
<i>Βεργίνα 2012. Ο Τομέας του αγρού Τσακίριδη. Η τελευταία φάση της πόλης των Αιγών</i>	151
<i>Vergina 2012. The sector of the Tsakiridis field. The last phase of the city of Aegae</i>	
STELLA DROUGOU, CHRYSANTHI KALLINI	

ΠΑΝΑΓΙΩΤΗΣ ΦΑΚΛΑΡΗΣ, ΒΑΣΙΛΙΚΗ ΣΤΑΜΑΤΟΠΟΥΛΟΥ <i>Βεργίνα 2012. Η χειμαρρική δράση στον ανατολικό βραχίονα του τείχους και στον χώρο του νεκροταφείου</i>	157
<hr/>	
<i>Vergina 2012. Torrent activity on the eastern stretch of the city walls and the cemetery</i> PANAGIOTIS FAKLARIS, VASILIKI STAMATOPOULOU	
ΜΑΡΙΑ ΧΕΙΜΩΝΟΠΟΥΛΟΥ, ΜΕΡΟΠΗ ΧΑΤΖΗΜΙΧΑΛΗ, ΒΑΣΙΛΙΚΗ ΔΕΛΗΖΗΣΗ, ΚΑΛΛΙΟΠΗ ΔΗΜΟΠΟΥΛΟΥ, ΕΛΙΣΑΒΕΤ ΚΑΤΣΑΒΕΛΗ, ΑΝΝΑ ΠΑΣΙΑ <i>Παρατηρήσεις στην οχύρωση της Βέροιας με αφορμή τις εργασίες αποκατάστασης δύο οικιών προσκολλημένων στο νοτιοανατολικό τείχος της</i>	167
<hr/>	
<i>Observations on the fortification of Veria on the occasion of the restoration work carried out on two residences attached in the city's south eastern wall</i> MARIA CHEIMONOPOULOU, MEROPI CHATZIMICHALI, VASILIKI DELIZISI, KALLIOPI DIMOPOULOU, ELISSAVET KATSAVELI, ANNA PASSIA	
ΜΑΡΙΑ ΠΟΛΑΤΙΔΟΥ, ΣΟΦΙΑ ΣΒΙΡΤΣΕΦΚΣΗ, ΕΛΠΙΔΑ ΧΡΙΣΤΟΦΟΡΙΔΟΥ <i>Αρχαιολογικός χώρος Αγίου Παταπίου στη Βέροια. Νεότερα ανασκαφικά δεδομένα και παρατηρήσεις στο πλαίσιο εργασιών συντήρησης και αποκατάστασης</i>	175
<hr/>	
<i>St. Patapios archaeological site in Veria. Latest excavation data and observations within the framework of conservation and restoration work</i> MARIA POLATIDOU, SOPHIA SVIRTSEFSKI, ELPIDA CHRISTOPHORIDOU	
ΧΡΙΣΤΙΝΑ ΑΣΗΜΑΚΟΠΟΥΛΟΥ, ΗΛΕΚΤΡΑ ΚΑΛΟΔΗΜΙΔΟΥ, ΚΑΤΕΡΙΝΑ ΣΙΑΜΙΔΗ, ΝΕΚΤΑΡΙΟΣ ΠΟΥΛΑΚΑΚΗΣ <i>Αρχαίο Θέατρο Μιέζας 2011-2012: συντήρηση και αποκατάσταση των λίθινων εδωλίων του</i>	187
<hr/>	
<i>Ancient theater of Mieza 2011-2012: Conservation and enhancement of the stone seats</i> CHRISTINA ASIMAKOPOULOU, ILEKTRA KALODIMIDOU, KATERINA SIAMIDI, NEKTARIOS POULAKAKIS	
ΔΕΣΠΟΙΝΑ ΙΓΝΑΤΙΑΔΟΥ, ΑΘΗΝΑ ΑΘΑΝΑΣΙΑΔΟΥ <i>Υαλουργία Μεθώνης</i>	199
<hr/>	
<i>Glassworking in Methone</i> DESPINA IGNATIADOU, ATHENA ATHANASSIADOU	
ΑΘΑΝΑΣΙΑ ΚΡΑΧΤΟΠΟΥΛΟΥ, ΡΕΝΑ ΒΕΡΟΠΟΥΛΙΔΟΥ <i>Γεωαρχαιολογικές και βιοαρχαιολογικές έρευνες στα παράλια της βόρειας Πιερίας</i>	205
<hr/>	
<i>Geoarchaeological and bioarchaeological research in coastal of northern Pieria, Greece</i> ATHANASIA KRAHTOPOULOU, RENA VEROPOULIDOU	
ΣΟΦΙΑ ΚΟΥΛΙΔΟΥ, ΕΛΕΝΗ ΖΑΓΚΟΥ, ΕΥΓΕΝΙΑ ΜΠΑΤΖΙΚΩΣΤΑ, ΚΥΡΙΑΚΗ ΠΑΝΤΕΛΙΑΔΟΥ, ΑΝΤΩΝΙΑ ΤΣΙΑΝΑΚΑ <i>Πλαταμών Στοπ! «Μυκηναϊκό» νεκροταφείο και οικισμός της ύστερης εποχής χαλκού στη θέση «Τριμπίνα 2/Πλαταμών Στοπ», στον Πλαταμόνα Πιερίας</i>	213
<hr/>	
<i>Platamon Stop! «Mycenaean» cemetery and Late Bronze Age settlement at the site of «Trimpina 2/Platamon Stop» at Platamonas, Pieria</i> SOPHIA KOULIDOU, ELENI ZAGOU, EYGENIA MPATZIKOSTA, KYRIAKI PANTELIADOU, ANTONIA TSIANAKA	

ZΩΗ INTZE, ΑΝΑΣΤΑΣΙΟΣ ΣΥΡΟΣ	
<i>Σύμπλεγμα σπηλαίων στα Λουτρά Λουτρακίου Αλωπιάς. Το σπήλαιο «Αποθήκη Ανταρτών»</i>	225
<hr/>	
<i>A system of caves in Loutra Loutrakiou of Almopia. The “Apothiki Antarton” cave</i>	
ZOI INTZE, ANASTASIOS SIROS	
ΠΑΥΛΟΣ ΧΡΥΣΟΣΤΟΜΟΥ	
<i>Γνωστά και άγνωστα από το δυτικό νεκροταφείο του Αρχοντικού Πέλλας</i>	233
<hr/>	
<i>Known and unknown objects from the west cemetery of Archondiko Pella</i>	
PAVLOS CHRYSOSTOMOU	
ΓΙΩΡΓΟΣ ΣΚΙΑΔΑΡΕΣΗΣ, ΑΝΔΡΕΑΣ ΒΛΑΣΤΑΡΗΣ, ΣΩΚΡΑΤΗΣ ΝΟΥΣΗΛΑΖΟΥ, ΑΝΝΑ ΠΑΣΙΑ, ΜΑΡΙΑ-ΚΩΝΣΤΑΝΤΙΝΑ ΣΑΛΤΕΑ-ΚΑΛΟΓΕΡΑ	
<i>Άγιος Αθανάσιος Αρχοντικού Πέλλας</i>	243
<hr/>	
<i>The church of Saint Athanasios in Archontiko Pella</i>	
GIORGOS SKIADARESIS, ANDREAS VLASTARIS, SOKRATIS NOUSILAZOU, ANNA PASSIA, MARIA-KONSTANTINA SALTEA-KALOGERA	
ΓΙΩΡΓΟΣ ΣΚΙΑΔΑΡΕΣΗΣ	
<i>Νέα στοιχεία για τη λειτουργία ενός οθωμανικού μνημείου στα Γιαννιτσά</i>	253
<hr/>	
<i>New data regarding the function of an Ottoman monument in Giannitsa</i>	
GIORGOS SKIADARESIS	
ΒΑΣΙΛΙΚΗ ΜΟΥΖΑ	
<i>Το οθωμανικό λουτρό του Γαζή Εβρενός Μπέη στα Γιαννιτσά</i>	261
<hr/>	
<i>The Ottoman Bath of Gazî Evrenos Bey in Giannitsa</i>	
VASILIKI MOUZA	
ΜΑΡΙΑ ΛΟΥΚΜΑ	
<i>Το τέμενος Ισκεντέρ Μπέη στα Γιαννιτσά: μελέτη τεκμηρίωσης και αποκατάστασης</i>	273
<hr/>	
<i>The Mosque Iskender Bey in Giannitsa: Documentation and Restoration study</i>	
MARIA LOUKMA	
ΜΑΡΙΑ ΤΣΙΜΠΙΔΟΥ-ΑΥΛΩΝΙΤΗ, ΜΑΡΙΑ ΝΑΣΙΟΥΛΑ	
<i>Άγιος Αθανάσιος 2008-2012. Προς το τέλος μιας Οδύσσειας</i>	283
<hr/>	
<i>Aghios Athanassios 2008-2012. Towards the end of an Odyssey</i>	
MARIA TSIMBIDOU-AVLONITI, MARIA NASIOULA	
ΒΑΣΙΛΙΚΗ ΜΙΣΑΗΛΙΔΟΥ-ΔΕΣΠΟΤΙΔΟΥ	
<i>Μετρό Θεσσαλονίκης 2012. Το έργο της ΙΣΤ' ΕΠΚΑ</i>	291
<hr/>	
<i>Thessaloniki's Metro 2012. The work of IST'EPKA</i>	
VASILIKI MISAILIDOU-DESPOTIDOU	

ΛΙΛΛΙΑΝ ΑΧΕΙΛΑΡΑ, ΑΝΝΑ ΦΩΣΤΗΡΙΔΟΥ, ΣΒΕΤΛΑΝΑ ΒΙΒΤΕΝΚΟ <i>Μελέτη χρωστικών ουσιών σε ειδώλια που βρέθηκαν κατά τις ανασκαφές του Μετρό Θεσσαλονίκης</i>	305
<hr/>	
<i>Identification of pigments in figurines found during excavations of Thessaloniki Metro</i> LILLIAN ACHEILARA, ANNA FOSTIRIDOU, SVETLANA VIVDENKO	
ΠΟΛΥΞΕΝΗ ΑΔΑΜ-ΒΕΛΕΝΗ, ΕΥΑΓΓΕΛΙΑ ΣΤΕΦΑΝΗ, ΚΑΤΕΡΙΝΑ ΜΑΥΡΟΜΙΧΑΛΗ <i>Έργα τέχνης από το Λούβρο στη Θεσσαλονίκη. Η έκθεση του ΑΜΘ «Από τον Πλάτωνα στον Βολταίρο και τον Κοραή: Αρχαία ελληνική φιλοσοφία και διαφωτισμός»</i>	311
<hr/>	
<i>Works of art from the Louvre to Thessaloniki. The exhibition of AMTh "From Plato to Voltaire and Koraes. Ancient Greek Philosophy and the Enlightenment"</i> POLYXENI ADAM-VELENI, EVANGELIA STEFANI, KATERINA MAVROMICHALI	
ΣΤΥΛΙΑΝΑ ΓΚΑΛΙΝΙΚΗ, ΑΓΓΕΛΙΚΗ ΚΟΥΚΟΥΒΟΥ, ΕΥΑΓΓΕΛΙΑ ΣΤΕΦΑΝΗ <i>Οι περιοδεύουσες εκθέσεις του Αρχαιολογικού Μουσείου Θεσσαλονίκης: ένα ταξίδι μηνυμάτων</i>	321
<hr/>	
<i>The travelling exhibitions of the Archaeological Museum of Thessaloniki: a journey of messages.</i> STYLIANA GALINIKI, ANGELIKI KOUKOUVOU, EVANGELIA STEFANI	
ΕΛΕΥΘΕΡΙΑ ΑΚΡΙΒΟΠΟΥΛΟΥ, ΟΥΡΑΝΙΑ ΠΑΛΛΗ, ΓΙΩΡΓΟΣ ΤΣΕΚΜΕΣ, ΜΑΡΙΑ ΛΟΥΚΜΑ <i>Αρχαιοκαπηλία τέλος: μια έκθεση του ΑΜΘ για την κατάχρηση της ιστορίας και την απώλεια της μνήμης</i>	327
<hr/>	
<i>"Trafficking of Antiquities: Stop it": An AMTh's exhibition on the abuse of history and the loss of memory</i> ELEFThERIA AKRIVOPOULOU, OURANIA PALLI, GIORGOS TSEKMES, MARIA LOUKMA	
ΧΡΗΣΤΟΣ ΓΚΑΤΖΟΛΗΣ, ΟΛΓΑ ΣΑΚΑΛΗ <i>Αρχαιολογία και κοινό. Το παράδειγμα του Αρχαιολογικού Μουσείου Θεσσαλονίκης</i>	331
<hr/>	
<i>Archaeology and the public. The case of the Archaeological Museum of Thessaloniki</i> CHRISTOS GATZOLIS, OLGA SAKALI	
ΕΥΡΥΔΙΚΗ ΚΕΦΑΛΙΔΟΥ <i>Πειραματικό εργαστήριο για την κεραμική στην αρχαϊκή Μακεδονία</i>	339
<hr/>	
<i>Experimental workshop on the archaic pottery of Macedonia</i> EURYDICE KEFALIDOU	
ΧΡΗΣΤΟΣ ΚΑΤΣΙΦΑΣ, ΔΕΣΠΟΙΝΑ ΙΓΝΑΤΙΑΔΟΥ <i>Αρχαιομετρική διερεύνηση χρυσών στεφανιών στο Αρχαιολογικό Μουσείο Θεσσαλονίκης</i>	349
<hr/>	
<i>Archaeometric investigation of gold wreaths in the Archaeological Museum of Thessaloniki</i> CHRISTOS KATSIFAS, DESPINA IGNATIADOU	

ΔΗΜΗΤΡΙΟΣ ΚΑΡΟΛΙΔΗΣ, ΟΡΕΣΤΗΣ ΚΟΥΡΑΚΗΣ	
<i>Ψευδο-τριδιάστατη απεικόνιση αρχαιοτήτων μέσω ψηφιακής φωτογράφησης (Reflectance Transformation Imaging): μια μη καταστρεπτική μέθοδος στην υπηρεσία της αρχαιολογικής έρευνας</i>	357
<i>Pseudo-3D imaging of antiquities with the use of digital photography (Reflectance Transformation Imaging): A non-destructive research method in the service of archaeology</i>	
DIMITRIOS KAROLIDIS, ORESTIS KOURAKIS	
ΑΓΑΘΟΝΙΚΗ ΤΣΙΛΙΠΑΚΟΥ	
<i>Η δράση ενός δημόσιου ελληνικού Μουσείου την περίοδο της κρίσης. Το έργο του Μουσείου Βυζαντινού Πολιτισμού το 2012</i>	365
<i>The action of a Greek State Museum in the period of crisis. The Museum of Byzantine Culture in 2012</i>	
ΑΓΑΘΟΝΙΚΗ ΤΣΙΛΙΠΑΚΟΥ	
ΑΝΑΣΤΑΣΙΟΣ ΑΝΤΩΝΑΡΑΣ	
<i>Ανασκαφή επί της οδού Βασιλίσσης Σοφίας 44: τα ανασκαφικά συμφραζόμενα καλυκωτής γυάλινης λυχνίας</i>	377
<i>Excavations at 44, Vasilissis Sofias Street: The archaeological context of a calyx-shaped glass lamp</i>	
ΑΝΑΣΤΑΣΙΟΣ ΑΝΤΩΝΑΡΑΣ	
ΑΛΕΞΑΝΔΡΟΣ ΧΑΤΖΗΓΙΩΑΝΝΙΔΗΣ, ΔΑΜΙΑΝΟΣ ΚΟΜΜΑΤΑΣ, ΜΑΡΓΑΡΙΤΑ ΤΙΛΕΛΗ, ΧΑΡΙΛΑΟΣ ΓΟΥΪΔΗΣ	
<i>Οχυρωματικές και υδροδοτικές (qanat) δομές στην περιοχή της Ακρόπολης Θεσσαλονίκης</i>	387
<i>Fortification and Qanat structures in the area of Acropolis of Thessaloniki</i>	
ALEXANDROS CHATZIOANNIDES, DAMIANOS KOMMATAS, MARGARITA TILELI, CHARILAOS GOUIDIS	
ΚΩΝΣΤΑΝΤΙΝΟΣ ΡΑΠΤΗΣ	
<i>Πρωτοβυζαντινό πλινθοκεραμείο στις παρυφές του δυτικού νεκροταφείου της Θεσσαλονίκης (ανασκαφή οικοπέδου επί των οδών Μαζαράκη, Γιαννιτών και Καβάλας)</i>	397
<i>Early byzantine plinthokerameion at the margins of the Western Cemetery of Thessaloniki (rescue excavation at Mazaraki, Yiannitson and Kavala streets)</i>	
ΚΩΝΣΤΑΝΤΙΝΟΣ ΡΑΠΤΗΣ	
ΚΟΡΝΗΛΙΑ ΤΡΑΚΟΣΟΠΟΥΛΟΥ-ΤΖΗΜΟΥ	
<i>Το Εργαστήριο της Σχολής Τεχνών και Επαγγελματιών (Ισλαχανέ) στη Θεσσαλονίκη. Ιστορική τεκμηρίωση και μελέτη για την αποκατάσταση ενός νεότερου μνημείου</i>	405
<i>The Workshop of the School of Arts and Crafts (Islahhane) in Thessaloniki. Historical documentation and study for the restoration of a contemporary monument</i>	
ΚΟΡΝΗΛΙΑ ΤΡΑΚΟΣΟΠΟΥΛΟΥ-ΤΖΗΜΟΥ	
ΓΕΩΡΓΙΑ ΖΑΧΑΡΟΠΟΥΛΟΥ	
<i>Εφαρμογή του μετρικού συστήματος του πρώιμου οθωμανικού τεκτονικού πήχη (1520) στον σχεδιασμό της Σχολής Τεχνών και Επαγγελματιών Χαμιντιέ (1895), στη Θεσσαλονίκη</i>	419
<i>Application of the early Ottoman tectonic cubit metric system (1520) in the design of the Arts and Crafts School Hamidye (1895) in Thessaloniki</i>	
ΓΕΩΡΓΙΑ ΖΑΧΑΡΟΠΟΥΛΟΥ	

ΓΕΩΡΓΙΑ ΚΕΔΡΟΥ, ΣΤΕΛΙΟΣ ΑΝΔΡΕΟΥ <i>Τούμπα Θεσσαλονίκης: τροχήλατη κεραμική της ΥΕΧ και της ΠΕΣ από το κτήριο Β</i>	429
<hr/>	
<i>Thessaloniki Toumba: LBA and EIA wheel made pottery from building B</i> GEORGIA KEDROU, STELIOS ANDREOU	
ΜΙΧΑΛΗΣ ΤΙΒΕΡΙΟΣ, ΕΛΕΝΗ ΜΑΝΑΚΙΔΟΥ, ΔΕΣΠΟΙΝΑ ΤΣΙΑΦΑΚΗ <i>Καραμπουρνάκι 2012: ανασκαφική έρευνα και μελέτη στον αρχαίο οικισμό</i>	439
<hr/>	
<i>Karabournaki 2012: archaeological research and study of the ancient settlement</i> MICHALIS TIVERIOS, ELENI MANAKIDOU, DESPOINA TSIAFAKI	
ΒΑΣΙΛΙΚΗ ΜΙΣΑΗΛΙΔΟΥ-ΔΕΣΠΟΤΙΔΟΥ, ΜΑΡΙΑ ΦΑΡΜΑΚΗ, ΧΡΙΣΤΙΝΑ ΜΟΥΣΤΑΝΤΑΜΗ, ΕΥΓΕΝΙΑ ΓΚΑΤΖΟΓΙΑ <i>Βασιλούδι 2012. Η αρχαιοκαπηλία και η ανασκαφή: χρονικό</i>	447
<hr/>	
<i>Vassiloudi 2012. Excavation and illicit trade</i> VASILIKI MISAILIDOU-DESPOTIDOU, MARIA FARMAKI, CHRISTINA MOUSTADAMI, EVGENIA GKATZOGIA	
ΣΤΕΛΙΟΣ ΑΝΔΡΕΟΥ, ΜΑΡΙΑ ΠΑΠΠΑ, JANUSZ CZEBRESZUK <i>Το αρχαιολογικό πρόγραμμα στην κοιλάδα του Ανθεμούντα: περίοδος 2012</i>	457
<hr/>	
<i>The Anthemous Valley Archaeological Project: The 2012 season</i> STELIOS ANDREOU, MARIA PAPP, JANUSZ CZEBRESZUK	
ΠΑΣΧΑΛΗΣ ΑΝΔΡΟΥΔΗΣ <i>Οι οθωμανικοί πύργοι στο Ρετζίκι Θεσσαλονίκης</i>	465
<hr/>	
<i>The Ottoman towers at Retziki, Thessaloniki</i> PASCHALIS ANDROUDIS	
ΕΛΙΣΣΑΒΕΤ-ΜΠΕΤΤΙΝΑ ΤΣΙΓΑΡΙΔΑ, ΓΙΑΝΝΗΣ ΑΘΑΝΑΣΙΑΔΗΣ <i>Η αρχαιολογική έρευνα στο πλαίσιο της κατασκευής του νέου οδικού δικτύου Ποτίδαια-Κασσανδρεία του οδικού κυκλώματος νομού Χαλκιδικής</i>	475
<hr/>	
<i>Archaeological research during the project "Construction of the new road connecting Potidaia to Cassandreia within the network of roads of Chalcidice"</i> ELISAVET-BETTINA TSIGARIDA, IOANNIS ATHANASIADIS	
ΕΛΙΣΣΑΒΕΤ-ΜΠΕΤΤΙΝΑ ΤΣΙΓΑΡΙΔΑ, ΓΙΑΝΝΗΣ ΑΘΑΝΑΣΙΑΔΗΣ, ΕΥΤΥΧΙΑ ΑΛΕΒΙΖΟΥ, ΕΛΕΝΗ ΜΕΝΤΕΣΙΔΟΥ <i>Ανασκαφή δύο νεκροταφείων σε αγροτικές περιοχές του δήμου Κασσάνδρας Χαλκιδικής</i>	483
<hr/>	
<i>Excavation of two cemeteries in rural areas of the Municipality of Cassandra in Chalcidice</i> ELISAVET-BETTINA TSIGARIDA, IOANNIS ATHANASIADIS, EUTUCHIA ALEVIZOU, HELEN MENTESIDOU	

- ΚΩΣΤΑΣ ΠΑΠΑΣΤΑΘΗΣ, ΜΑΡΙΑ ΠΑΠΑΔΑΦΝΙΑΔΟΥ, ΑΝΑΣΤΑΣΙΟΣ ΠΑΠΑΔΟΠΟΥΛΟΣ,
ΚΑΤΕΡΙΝΑ ΑΜΑΝΑΤΙΔΟΥ, ΙΣΜΗΝΗ ΝΙΝΟΥ
*Καρακόλι Στρατωνίου. Η βιογραφία ενός φυλακείου από την αρχαιότητα
ως την εθνική αντίσταση* 491

*Karakoli Stratoni Chalcidice. The biography of a military outpost from antiquity
to the time of the Greek National Resistance*
COSTAS PAPASTATHIS, MARIA PAPADAPHNIADOU, ANASTASIOS PAPADOPOULOS,
KATERINA AMANATIDOU, ISMENE NINOU
- ΑΙΚΑΤΕΡΙΝΗ ΤΣΑΝΑΝΑ, ΠΑΡΙΣ ΕΥΓΕΝΙΚΟΣ
Στα ίχνη της βυζαντινής Ιερισσού 501

At the traces of Byzantine Hierissos
AIKATERINI TSANANA, PARIS EVGENIKOS
- ΖΗΣΗΣ ΜΠΟΝΙΑΣ, JACQUES PERREAULT, ΓΡΗΓΟΡΗΣ ΤΣΟΚΑΣ
Άργιλος 2012. Αρχαιολογική έρευνα και γεωφυσική διασκόπηση, προκαταρκτικά συμπεράσματα 513

Argilos 2012. Archaeological research and geophysical prospecting: preliminary conclusions
ZISIS BONIAS, JACQUES PERREAULT, GRIGORIS TSOKAS
- PASCAL DARCQUE, ΧΑΪΔΩ ΚΟΥΚΟΥΛΗ-ΧΡΥΣΑΝΘΑΚΗ, ΔΗΜΗΤΡΑ ΜΑΛΑΜΙΔΟΥ,
ΖΩΗ ΤΣΙΡΤΣΩΝΗ, ΣΟΥΛΤΑΝΑ-ΜΑΡΙΑ ΒΑΛΑΜΩΤΗ
Στιγμιότυπα από τις ποικίλες δράσεις ενός νεολιθικού νοικοκυριού: η 'οικία 1' του Ντικιλί Τας 521

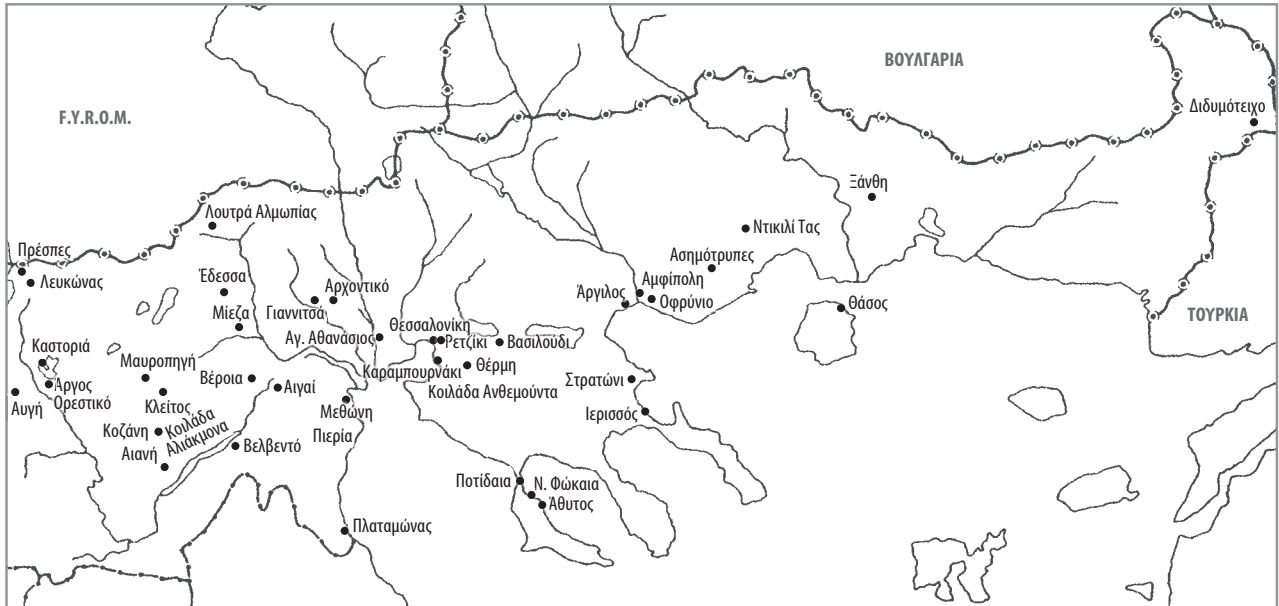
Snapshots of various activities of a neolithic household: "house 1" in Dikili Tash
PASCAL DARCQUE, HAIDO KOUKOULI-CHRYSSANTHAKI, DIMITRA MALAMIDOU,
ZOI TSIRTSONI, SOULTANA-MARIA VALAMOTI
- ΚΑΤΕΡΙΝΑ ΠΕΡΙΣΤΕΡΗ
Ανασκαφή τύμβου Καστά Αμφίπολης 2012 531

Excavation of the Kastan Tomb of Amphipolis 2012
KATERINA PERISTERI
- ΚΑΤΕΡΙΝΑ ΠΕΡΙΣΤΕΡΗ, ΜΙΧΑΛΗΣ ΛΕΦΑΝΤΖΗΣ
Λέων Αμφίπολης 2012: νέα έρευνα για τη βάση του μνημείου 535

Amphipolis Lion 2012: New research for the base of the monument
KATERINA PERISTERI, MICHALIS LEFANTZIS
- ΓΙΑΝΝΗΣ ΣΟΥΚΑΝΤΟΣ, ΣΠΥΡΙΔΩΝ ΘΕΡΜΟΣ, ΔΗΜΗΤΡΑ ΜΑΛΑΜΙΔΟΥ, ΑΓΓΕΛΙΚΗ ΠΑΤΕΛΗ
Τούμπα Οφρυνίου: οικισμός ύστερης εποχής χαλκού στις παρυφές του Παγγαίου 539

Ofrynio Toumba: a Late Bronze Age settlement near the foothills of Mount Pangaeon
IOANNIS SOUKANTOS, SPYRIDON THERMOS, DIMITRA MALAMIDOU, ANGELIKI PATELI

- ΜΑΡΚΟΣ ΒΑΞΕΒΑΝΟΠΟΥΛΟΣ, ΜΙΧΑΗΛ ΒΑΒΕΛΙΔΗΣ, ΔΗΜΗΤΡΑ ΜΑΛΑΜΙΔΟΥ, ΒΑΣΙΛΗΣ ΜΕΛΦΟΣ
*Ανασκαφική έρευνα σε αρχαία μεταλλεία και μεταλλουργικές θέσεις του όρους Παγγαίου
(Ασημότρυπες, Βαλτούδα)* 547
-
- Excavations in ancient mines and metallurgical sites of Pangaeon mountain
(Asimotrypes, Valtouda)*
MARKOS VAXEVANOPOULOS, MICHAEL VAVELIDIS, DIMITRA MALAMIDOU, VASILIOS MELFOS
- ARTHUR MULLER, GIORGOS SANIDAS, ΣΤΑΥΡΟΥΛΑ ΔΑΔΑΚΗ
*Θάσος, βόρειες παρυφές της αγοράς των Χαρίτων. Αρχιτεκτονική συνέχεια από τον 6^ο αι. π.Χ.
ως τον 7^ο αι. μ.Χ.* 553
-
- Thassos, the neighborhood of the agora of the Charites. Architectural continuity from the
6th c. BCE to the 7th c. CE*
ARTHUR MULLER, GIORGOS SANIDAS, STAVROULA DADAKI
- ΚΩΝΣΤΑΝΤΙΝΑ ΚΑΛΛΙΝΤΖΗ, ΔΕΣΠΟΙΝΑ ΣΚΟΥΛΑΡΙΚΗ, ΚΥΡΙΑΚΗ ΧΑΤΖΗΠΡΟΚΟΠΙΟΥ, ΜΑΡΙΑ ΧΡΥΣΑΦΗ
Νέες θέσεις στον αρχαιολογικό χάρτη της Περιφερειακής Ενότητας Ξάνθης 565
-
- New sites in the archaeological map of the Prefecture of Xanthi*
CONSTANTINA KALLINTZI, DESPOINA SKOULARIKI, KYRIAKI CHATZIPROKOPIOU, MARIA CHRYSAPHI
- ΝΙΚΟΛΑΟΣ ΛΙΝΑΡΔΑΤΟΣ
*Η συλλογή αρχειακού υλικού και η πρόταση ένταξής του για την υποστήριξη της μόνιμης
έκθεσης του Βυζαντινού Μουσείου Διδυμοτείχου* 575
-
- Collecting archival material and the proposal of its incorporation into the permanent
exhibition of the Byzantine Museum of Didymoteichon*
NIKOLAOS LINARDATOS



Χάρτης των περιοχών της Μακεδονίας και της Θράκης που αναφέρονται στο ΑΕΜΘ 26, 2012.

Πειραματικό εργαστήριο για την κεραμική στην αρχαϊκή Μακεδονία

Ευρυδίκη Κεφαλίδου

I. Εισαγωγικά

Τον Οκτώβριο του 2012 το Αρχαιολογικό Μουσείο Θεσσαλονίκης (στο εξής: ΑΜΘ), σε συνεργασία με τον «Σύλλογο Καλλιτεχνών Κεραμιστών-Αγγειοπλαστών Βορείου Ελλάδος», διοργάνωσε ένα πενήνήμερο εργαστήριο κεραμικής, που απευθυνόταν σε προπτυχιακούς και μεταπτυχιακούς φοιτητές αρχαιολογίας. Στόχος του εργαστηρίου ήταν η καλύτερη κατανόηση των σχημάτων, της διακόσμησης και των χρήσεων των αγγείων που κατασκευάζονταν και χρησιμοποιούνταν στη Μακεδονία της αρχαϊκής περιόδου, δηλαδή κατά τον 7^ο και 6^ο αι. π.Χ., εποχή κατά την οποία ιδρύθηκε και αναπτύχθηκε το βασίλειο της Μακεδονίας.

Το εργαστήριο αυτό οργανώθηκε ως συνέχεια ενός παλαιότερου ανάλογου εγχειρήματος (2010), για το οποίο το ΑΜΘ είχε συνεργαστεί με το «Κέντρο Μελέτης Νεότερης Κεραμικής - Ίδρυμα Οικ. Γ. Ψαρόπουλου» και το «Λαογραφικό και Εθνολογικό Μουσείο Μακεδονίας-Θράκης»¹.

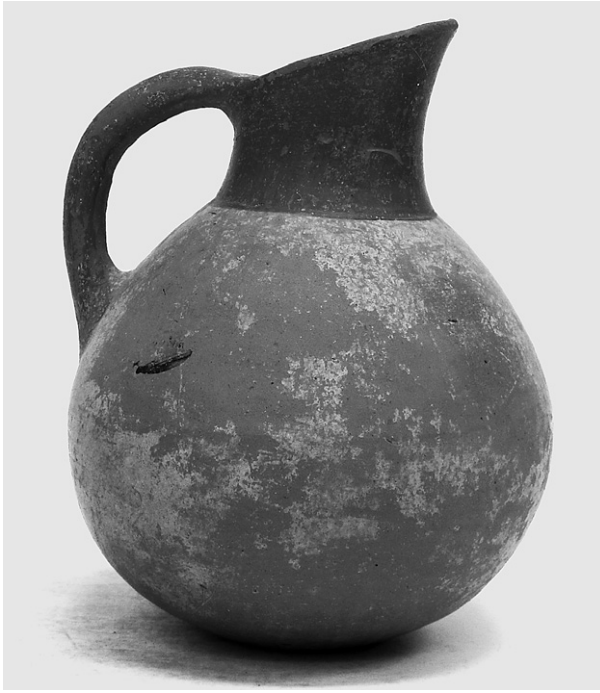
* Ευχαριστώ θερμά την δρ. Π. Αδάμ-Βελένη, διευθύντρια του ΑΜΘ, που υποστήριξε με κάθε τρόπο το εργαστήριο, τη συνάδελφο Σ. Γκαλινίκη, που συνέταξε τα ειδικά ερωτηματολόγια των εκπαιδευόμενων, την Ε. Μαυροβίτου, εργοδηγό-σχεδιάστρια, που επιμελήθηκε τις εκθέσεις των κεραμικών, φωτογράφησε όλα τα αγγεία και προσέφερε γραφιστική υποστήριξη, τον αρχιτεχνίτη Σ. Καραμπίκα, ο οποίος βοήθησε σε διάφορα τεχνικά θέματα, καθώς και τους αρχιφύλακες και το φυλακτικό προσωπικό του ΑΜΘ. Επίσης, τον Θ. Παπακάστα, υποψήφιο διδάκτορα Αρχαιολογίας του ΑΠΘ, που βοήθησε σε θέματα οργάνωσης και συντονισμού, την Μουσειοπαιδαγωγό του ΑΜΘ Ε. Τσιαμάγκα, την Μ. Κραλίδου, που ανέλαβε τη γραμματειακή υποστήριξη του Εργαστηρίου, την Ζ. Σαμσαρέλου, πρόεδρο της Εταιρείας «Πολιτιστικές Ανταλλαγές Μεσογείου-Θεσσαλονίκης» (Ε.ΣΥ.ΜΕ.), και όλους τους εκπαιδευόμενους για την άριστη συνεργασία. Ιδιαίτερα ευχαριστώ και από τη θέση αυτή όλους τους κεραμίστες και κεραμίστριες που συμμετείχαν στο εργαστήριο: Π. Αγγελικάκη, Β. Βαρδαξής, Σ. Βαρδαξής, Θ. Γαλιγαλίδης, Απ. Δρακόντου, Αρ. Δρακόντου, Ο. Κοσμίδου, Β. Λαγοπούλου, Σ. Μαχαιροπούλου, Σ. Παλαμπουγιούκη, Κ. Παπανικολάου, Φ. Σκαμάγκη, Α. Σουλτάνη, Γ. Σπανουδάκης, Ι. Σταγγίδης, Σ. Φιστούρης, Λ. Χατζητάτης, C. Willis-Lansdale.

1. Κεφαλίδου, Γαβριλάκη & Λιάρος 2011 (σε εκείνο το εργαστήριο είχαμε ασχοληθεί με τη νεολιθική κεραμική, και συγκεκριμένα με τις

Στο εργαστήριο υιοθετήθηκε μία συγκεκριμένη εκπαιδευτική προσέγγιση, βασισμένη στην σκέψη ότι οι σύγχρονοι βορειοελλαδίτες κεραμίστες, όντας φορείς μιας διαχρονικής κεραμικής γλώσσας, και μιας εμπειρίας που μεταδίδεται από γενιά σε γενιά και από δάσκαλο σε μαθητή, θα μπορούσαν επιπλέον να γίνουν και «φορείς» της αρχαιολογικής γνώσης, την οποία θέλαμε να εμφυσήσουμε στους εκπαιδευόμενους. Παράλληλα, θα μπορούσαν να βοηθήσουν στη διερεύνηση ορισμένων ζητημάτων που απασχολούν την επιστημονική έρευνα της αρχαϊκής κεραμικής, διερευνώντας από κοινού με τους αρχαιολόγους συγκεκριμένα ερωτήματα στο πλαίσιο της Πειραματικής Αρχαιολογίας. Έτσι, μέλη του «Σύλλογου Καλλιτεχνών Κεραμιστών-Αγγειοπλαστών Βορείου Ελλάδος» επισκέφθηκαν αρκετές φορές το Μουσείο, μελέτησαν από κοντά πολλά ντόπια και εισηγημένα αρχαϊκά αγγεία, επεξεργάστηκαν διάφορες τεχνικές λεπτομέρειες, συζήτησαν μαζί μου τις ποικίλες απορίες τους, πειραματίστηκαν εκ των προτέρων στα προσωπικά τους εργαστήρια και, τέλος, ήταν έτοιμοι να μεταφέρουν, κατά το δυνατόν, τις τεχνικές γνώσεις και την εμπειρία τους στους εκπαιδευόμενους.

Οι εκπαιδευόμενοι, 28 άτομα συνολικά, ήταν προπτυχιακοί και μεταπτυχιακοί φοιτητές της αρχαιολογίας. Επρόκειτο δηλαδή για ένα ιδιαίτερο κοινό, που είχε ήδη ορισμένες θεωρητικές γνώσεις για το θέμα (μέσω των πανεπιστημιακών τους μαθημάτων), ενώ πολλοί από αυτούς είχαν συμμετάσχει σε ανασκαφές αρχαϊκών οικισμών και νεκροταφείων. Ήταν λοιπόν σημαντικό να διαμορφώσουμε ένα περιβάλλον που να ανταποκρίνεται στις ανάγκες και τα ενδιαφέροντά τους, αλλά και να συνδέεται με τις προϋπάρχουσες γνώσεις τους,

διαδικασίες και τεχνικές της ανεύρεσης, εξόρυξης και προετοιμασίας του πηλού, καθώς και με την κατασκευή, τη διακόσμηση και την όπτηση χειροποίητων αγγείων).



Εικ. 2. Τοπική κεραμική από το αρχαϊκό νεκροταφείο στην Αγία Παρασκευή Θεσσαλονίκης (β' μισό 6^{ου} αι. π.Χ.): κανθαροειδής κοτύλη [© ΙΣΤ' ΕΠΚΑ].

Εικ. 1. Τοπική κεραμική από το αρχαϊκό νεκροταφείο στην Αγία Παρασκευή Θεσσαλονίκης (β' μισό 6^{ου} αι. π.Χ.): οπισθότμητη πρόχους [© ΙΣΤ' ΕΠΚΑ].

τις οποίες θα μπορούσαν να αξιοποιήσουν ανακαλώντας στη μνήμη τους συναφείς προβληματισμούς, τους οποίους στη συνέχεια θα μπορούσαν να επεξεργαστούν, έτσι ώστε να αποκτήσουν νέες γνώσεις και εμπειρίες. Παράλληλα, θέλαμε να ενθαρρύνουμε τον πειραματισμό και την ανακάλυψη, ενώ ταυτοχρόνως να τους προσφέρουμε μια ευχάριστη εμπειρία².

Με άλλα λόγια, το εργαστήριο βασίστηκε στο βιωματικό και διαδραστικό μοντέλο εκπαίδευσης, το οποίο υιοθετούν όλο και περισσότερο τα σύγχρονα Μουσεία³. Η διαδραστικότητα δίνει περιθώρια για άμεση επαφή με τα αντικείμενα, αυτοσχεδιασμό, έλεγχο και επιλογή. Αποδέχεται επίσης την πολλαπλότητα των αποτελεσμάτων, την ποικιλία αποκρίσεων και ανταποκρίσεων, και τους διαφορετικούς τύπους εμπλοκής των συμμετεχόντων σε φυσικό, διανοητικό και κοινωνικό επίπεδο⁴.

Η τοπική αρχαϊκή κεραμική της Μακεδονίας χαρακτηρίζεται από ποικιλία σχημάτων, μεγεθών και διακοσμητικών μοτίβων. Μάλιστα, όταν μιλούμε για τοπική κεραμική δεν αναφερόμαστε σε μια αμιγή κατηγορία αγγείων, αλλά σε ποικίλες ομάδες, καθεμία από τις οποίες έχει τη δική της ξεχωριστή καταγωγή και εξέλιξη, ενώ παρουσιάζει διαφορετικό βαθμό εξάρτησης από (ή και συνάφειας με) άλλες κεραμικές ομάδες, εγ-

χώριες ή μη⁵. Ωστόσο, για τις ανάγκες ενός πενήμερου εργαστηρίου έπρεπε να γίνει μια αυστηρή επιλογή συγκεκριμένων ολιγάριθμων σχημάτων, με βάση ορισμένα κριτήρια. Οι σχετικοί προβληματισμοί, οι βασικές κατηγορίες της τοπικής κεραμικής, οι σχέσεις τους με την κεραμική που είχε εισαχθεί στη Μακεδονία από άλλες περιοχές, τα κριτήρια επιλογής σχημάτων για το Εργαστήριο, καθώς και ορισμένα σημαντικά επιστημονικά ερωτήματα, παρουσιάστηκαν από την υπογράφουσα στους κεραμίστες-εκπαιδευτές και στους εκπαιδευόμενους κατά την πρώτη ημέρα του σεμιναρίου, ως μια αρχαιολογική εισαγωγή στο θέμα.

Δύο από τα σχήματα που επιλέχθηκαν έχουν μακρά παράδοση στον μακεδονικό χώρο. Πρόκειται για τις οπισθότμητες πρόχους, που σε διάφορους τύπους και παραλλαγές (χειροποίητες και τροχήλατες), απαντούν στη Μακεδονία ήδη από την εποχή του χαλκού, και τις κανθαροειδείς κοτύλες, που εμφανίζονται στη μακεδονική κεραμική κατά τον 6^ο αι. π.Χ. αλλά συνδέονται με πρωιμότερους τύπους μακεδονικών κανθαρόσχημων αγγείων. Ως προς τη διακόσμηση, και τα δύο σχήματα μπορεί να είναι αβαφή, φαιόχρωμα ή τεφρόχρωμα, στιλβωμένα ή διακοσμημένα με γραπτά μοτίβα (Εικ. 1-2).

Τα άλλα δύο σχήματα που επιλέχθηκαν για το εργαστήριο, εισήχθησαν στη Μακεδονία από την Κόρινθο και την Αττική, αλλά από το δεύτερο μισό του 6^{ου} αι. π.Χ. και εξής έγιναν πολύ αγαπητά στους ντόπιους

2. Wolins 1997 (με αναφορά στη θεωρία του Vygotsky για τη μάθηση ως κοινωνικό γεγονός). Νικονάνου 2010, 83.

3. Hallowell 1997. Καλεσοπούλου 2011. Ντιρογιάννη 2011.

4. Καλεσοπούλου 2011, 96-103.

5. Για μια πρόσφατη ταξινόμηση της τοπικής κεραμικής στη Μακεδονία, Τιβέριος 2012. Τιβέριος 2013.



Εικ. 3. Τοπική κεραμική από το αρχαϊκό νεκροταφείο στην Αγία Παρασκευή Θεσσαλονίκης (β' μισό 6^{ου} αι. π.Χ.): κιονωτός κρατήρας [© ΙΣΤ' ΕΠΚΑ].

κεραμείς, οι οποίοι τα αναπαρήγαγαν σε μεγάλες ποσότητες. Το ένα είναι ο κιονωτός κρατήρας, αγγείο συμποσιακό, για την ανάμιξη νερού και κρασιού (όπως όλοι οι κρατήρες). Οι ντόπιοι κεραμείς κράτησαν το βασικό σχήμα αλλά δημιούργησαν παραλλαγές στη μορφή της βάσης, του χείλους και των λαβών (Εικ. 3)⁶. Το δεύτερο αγγείο είναι το εξάλειπτρο (Εικ. 4), που το βρίσκουμε πολύ συχνά σε αρχαϊκούς τάφους της Μακεδονίας. Το ιδιαίτερο σχήμα του με το εσωστρεφές καμπύλο χείλος έχει προκαλέσει πολλές συζητήσεις στην έρευνα⁷. Οι κεραμείς του βορειοελλαδικού χώρου γνώρισαν το σχήμα κυρίως από την Κόρινθο (υπενθυμίζουμε ότι πολλές εκατοντάδες κορινθιακά εξάλειπτρα έχουν βρεθεί σε ολόκληρη τη Μακεδονία), και το αναπαρήγαγαν σε διάφορες παραλλαγές ως προς τη βάση, τη διαμόρφωση του χείλους και τη μορφή της λαβής, χωρίς όμως να καθιερώσουν έναν κοινό 'βορειοελλαδικό' τύπο. Ως προς τη διακόσμηση, και τα δύο σχήματα απαντούν σε πολλές παραλλαγές: αβαφή, φαιόχρωμα ή τεφρόχρωμα, με ή χωρίς στίλβωση, αλλά και με γραπτή διακόσμηση.

Την ομάδα συμπλήρωσε μία έμπτη κατηγορία, τα μικρογραφικά («μικκύλα» στην αρχαιολογική ορολογία) αγγεία διαφόρων σχημάτων, πολύ συνηθισμένα σε τάφους και ιερά της αρχαιότητας. Είναι τροχήλατα ή χειροποίητα, συνήθως προϊόντα μαζικής παραγωγής, συνήθως με αμελή ή υποτυπώδη διακόσμηση. Ωστόσο,

6. Για τους εισηγμένους και τοπικούς κιονωτούς κρατήρες στη Μακεδονία, ήδη από τα τέλη του 7^{ου} - αρχές 6^{ου} αι. π.Χ., βλ. πρόσφατα (με βιβλιογραφία), Κεφάλιδου 2016.

7. Γενικά για τα εξάλειπτρα στη Μακεδονία, βλ. πρόσφατα (με βιβλιογραφία), Σαριπανίδη 2012.



Εικ. 4. Τοπική κεραμική από το αρχαϊκό νεκροταφείο στην Αγία Παρασκευή Θεσσαλονίκης (β' μισό 6^{ου} αι. π.Χ.): εξάλειπτρο [© ΙΣΤ' ΕΠΚΑ].

δεν πρέπει να τα θεωρούμε πάντα ως φτηνά υποκατάστατα των κανονικού μεγέθους αγγείων, διότι μπορεί να δίνονταν πολλά μαζί, μέσα σε έναν δίσκο ή ένα καλάθι. Ήταν σίγουρα φτηνότερα από τα μεγαλύτερα αγγεία, αλλά μπορεί να χρησιμοποιούνταν για να κάνει κανείς μια πολλαπλή ανάθεση⁸.

II. Διεξαγωγή του εργαστηρίου

Την πρώτη μέρα οι εκπαιδευόμενοι εξοικειώθηκαν με τον πηλό, τον οποίο είχε ετοιμάσει ο κεραμίστας κ. Ι. Σταγγίδης από την Κατερίνη, αναμιγνύοντας τρία είδη αργιλοχρωμάτων, που εξόρυξε ο ίδιος στην περιοχή του Ολύμπου. Ο κ. Σταγγίδης εξήγησε τις ιδιότητες του κάθε χρώματος σε συσχέτισμό με το ποσοστό που χρησιμοποίησε στο τελικό μίγμα. Στη συνέχεια οι εκπαιδευόμενοι χωρίστηκαν σε πέντε ομάδες, καθεμία από τις οποίες εργάστηκε σε έναν κεραμικό τροχό, υπό την επίβλεψη και καθοδήγηση δύο κεραμιστών (Εικ. 5).

Οι κεραμίστες έκαναν αρχικά μια συνολική επίδειξη της τεχνικής του τροχού και κατασκεύασαν τα επιλεγμένα σχήματα της αρχαϊκής κεραμικής, ενώ την επόμενη μέρα όλοι οι φοιτητές/τριες εκπαιδεύτηκαν στο πλάσιμο των αγγείων, αρχίζοντας από το απλό 'σήκωμα' του πηλού και μαθαίνοντας τις βασικές κινήσεις των χεριών του κεραμέα, έτσι ώστε να επαναλάβουν όσο το δυνατόν πιστότερα τα σχήματα των αρχαϊκών τοπικών μακεδονικών αγγείων. Η τρίτη μέρα του εργαστηρίου αφιερώθηκε στη διακόσμηση των αγγείων, με στίλβωση ή με πινέλο (Εικ. 6). Δόθηκε ιδιαίτερη προσοχή στα διαφορετικά είδη στίλβωσης που προκύπτουν στα διαφορετικά στάδια στεγνώματος των αγγείων και από τη χρήση εργαλείων διαφορετικής σκλη-

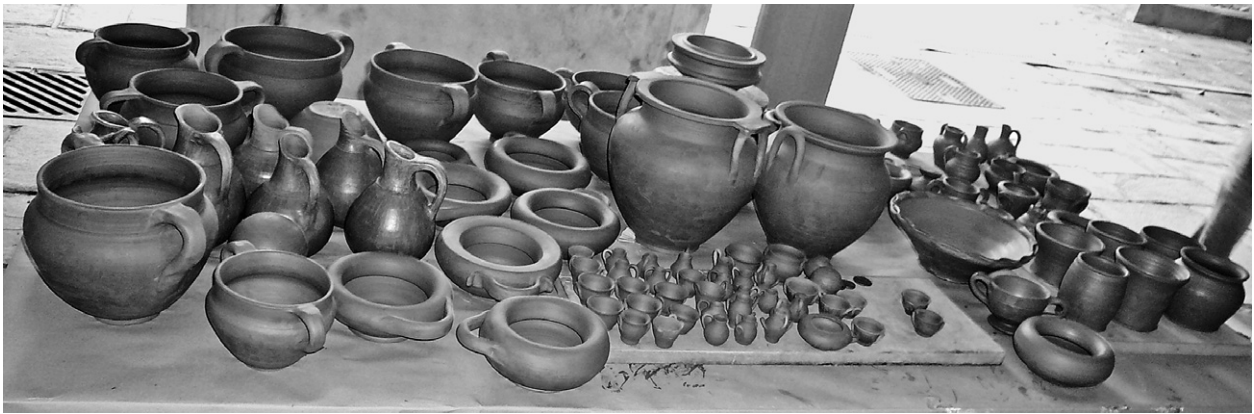
8. Βλ. ενδεικτικά, Ekroth 2003.



Εικ. 5. Εκπαίδευση στην κατασκευή μικρογραφικού αγγείου στον τροχό (κεραμίστρια Ο. Κοσμίδου) [© ΑΜΘ].



Εικ. 6. Διακόσμηση αγγείων με πινέλο και γαιώδη επιχρίσματα (κεραμίστρια Α. Δρακόντου) [© ΑΜΘ].



Εικ. 7. Συνολική εικόνα των αγγείων που κατασκευάστηκαν στο εργαστήριο (πριν από την όπτηση) [© ΑΜΘ].

ρότητας (στίλβωση με βότσαλο, με οστό, με δέρμα, με ύφασμα). Μάλιστα, η σωστή στίλβωση αποδείχθηκε διαδικασία πιο επίπονη από όσο θα μπορούσε κανείς να φανταστεί. Για τη γραπτή διακόσμηση των αγγείων χρησιμοποιήθηκαν λεπτόκοκκα γαιώδη επιχρίσματα, που είχαν ήδη παρασκευαστεί στα εργαστήρια των κεραμιστών. Τα αγγεία που ολοκληρώνονταν φωτογραφίζονταν αναλυτικά για να υπάρχει τεκμηρίωση των μεταβολών που θα υφίσταντο κατά την όπτηση (Εικ. 7). Τέλος, τα αγγεία αφήθηκαν να στεγνώσουν για μια μέρα και κατόπιν ψήθηκαν επί 5 ώρες, σε θερμοκρασία που έφτασε στους περ. 750° C.

Σε όλη τη διάρκεια του εργαστηρίου πολλά αυθεντικά αρχαία αγγεία των αντίστοιχων κατηγοριών που φυλάσσονται στις αποθήκες του Μουσείου, εκτέθηκαν σε διπλό χώρο, ούτως ώστε όλοι οι εκπαιδευόμενοι και οι κεραμίστες να μπορούν να τα πάρουν στα χέρια τους, να μελετήσουν κατασκευαστικές και άλλες λεπτομέρειες, με στόχο να προσεγγίσουν όσο το δυνατόν

περισσότερο τους αρχαίους κεραμίστες που τα κατασκεύασαν και να δημιουργήσουν όσο το δυνατόν πιστότερα αντίγραφα (Εικ. 8). Επίσης, είχαμε αναρτήσει φωτογραφίες ποικίλων παρόμοιων γραπτών αγγείων από ολόκληρη τη Μακεδονία, προκειμένου η διακόσμησή τους να χρησιμεύσει ως μια ακόμη πηγή έμπνευσης για τους εκπαιδευόμενους.

III. Έλεγχος αποτελεσμάτων - Πειραματισμοί

Την τελευταία μέρα του εργαστηρίου είδαμε τις απώλειες που υπήρξαν κατά την όπτηση και προχωρήσαμε σε μια συνολική αποτίμηση των αποτελεσμάτων της δουλειάς μας, καθώς και στον πειραματικό έλεγχο των αγγείων που κατασκευάσαμε. Πολλά από αυτά μας γέννησαν ικανοποίηση για την προσπάθειά μας αλλά πιο ενδιαφέροντα ήταν τα «αποτυχημένα» αγγεία, καθώς μέσω αυτών κατανοήσαμε καλύτερα τα προβλήματα που μπορεί να προκύψουν κατά την όπτηση και τις αιτίες



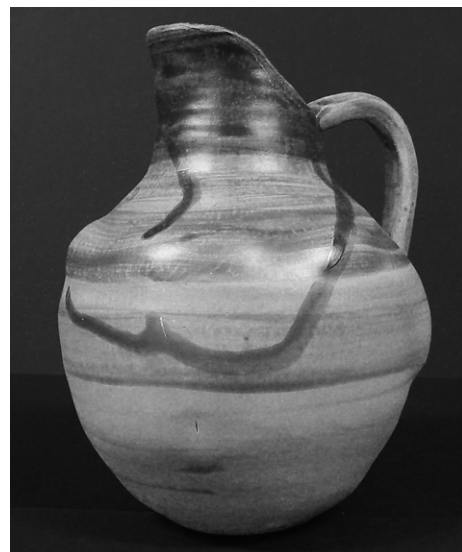
Εικ. 8. Ο κεραμίστας Σ. Φιστούρης κρατά μια αρχαϊκή καθαροειδή κοτύλη, το σχήμα της οποίας 'αντιγράφει' στον τροχό ο κεραμίστας Θ. Γαλιγαλίδης [© ΑΜΘ].



Εικ. 9. Αποτίμηση αποτελεσμάτων από τους κεραμίστες-εκπαιδευτές και τους εκπαιδευόμενους προπτυχιακούς και μεταπτυχιακούς φοιτητές αρχαιολογίας [© ΑΜΘ].



Εικ. 10. «Ατυχήματα» κατά την όπτηση των αγγείων: αποφλοιώσεις της επιφάνειας και ράγισμα, εξαιτίας του ανομοιομορφου στεγνώματος [© ΑΜΘ].



Εικ. 11. «Ατυχήματα» κατά την όπτηση των αγγείων: τυχαία δημιουργία ανάγλυφης επιφάνειας, εξαιτίας φυσαλίδων που έμειναν στον πηλό [© ΑΜΘ].

που τα προκαλούν: αποφλοιώσεις, ρωγμές, αποκολλήσεις κτλ., δηλαδή «ατυχήματα» που συναντούμε αρκετά συχνά και στην αρχαία κεραμική (Εικ. 9-11). Ενδεικτικά αναφέρω τη σημασία του καλού στεγνώματος πριν από το ψήσιμο, διότι ορισμένα από τα μεγαλύτερου μεγέθους αγγεία μας ράγισαν ή αποφλοιώθηκαν λόγω της απότομης μεταβολής της θερμοκρασίας ενώ στα μικύλα αγγεία, που είχαν στεγνώσει καλύτερα, είχαμε ελάχιστα τέτοια ατυχήματα. Σημειώνω, ακόμη, τις παρατηρήσεις μας σχετικά με τη διαφορά στον χρόνο στεγνώματος των διαφορετικών τμημάτων του ίδιου αγγείου, καθώς τα τοιχώματα, που είναι λεπτότερα, στεγνώνουν πιο γρήγορα από τις βάσεις, τις χοντρές λαβές και τα χοντρά χείλη: αυτός θα μπορούσε να είναι ο λόγος για τον οποίο οι αρχαίοι αττικοί κεραμίστες δημιουργούσαν

μια έντονη βάρυνση στο κάτω μέρος του χείλους των κιονωτών κρατήρων τους (έτσι το χείλος γίνεται 'κρεμαστό', γεγονός που πρέπει να βοηθούσε στο ομοιόμορφο στέγνωμα), ένα χαρακτηριστικό που δεν μιμήθηκαν οι ντόπιοι δημιουργοί, οι οποίοι προτιμούσαν να κατασκευάζουν κιονωτούς κρατήρες με σχεδόν επίπεδο αλλά λεπτότερο χείλος, τεχνικό χαρακτηριστικό που έλυne το πρόβλημα του ομοιόμορφου στεγνώματος.

Ιδιαίτερο ενδιαφέρον είχε και ο περαιτέρω πειραματισμός με τα εξάλειπτρα, τα οποία έχουν κατά καιρούς θεωρηθεί αγγεία πόσης, ή αγγεία καθαρισμού υγρών από ξένα σώματα, ή αγγεία ασφαλούς ανάδευσης και ανάμιξης υγρών, ή δοχεία για μυραλοιφές, κ.τλ.⁹. Οι

9. Βλ. σχετικά, Σαριπανίδη 2012 (με σχετική βιβλιογραφία).



Εικ. 12. Οι εκπαιδευόμενοι πειραματίζονται με τα εξάλειπτρα που κατασκεύασαν [© ΑΜΘ].

εκπαιδευόμενοι δοκίμασαν με διάφορους τρόπους τα εξάλειπτρα που κατασκευάσαμε: πράγματι, τα τοιχώματά τους, που καμπυλώνουν προς τα μέσα, εμποδίζουν την υπερχέλιση του περιεχομένου κατά την ανάδυσή του με ανακίνηση (μάλιστα άντεξαν σε αρκετά έντονη ανακίνηση). Επίσης, ορισμένοι κατόρθωσαν να πιουν νερό από τα εξάλειπτρα χωρίς να μουσκευτούν πάρα πολύ (Εικ. 12), αλλά ήταν προφανές ότι τα συγκεκριμένα αγγεία δεν προσφέρονται καθόλου για αγγεία πόσης. Όταν, τέλος, τα γέμισαν με νερό και χώμα, διαπίστωσαν ότι ήταν αδύνατον να τα καθαρίσουν, ακόμη κι αν τα βύθιζαν επανειλημμένως σε νερό, ακόμη και αν τα ανάδευαν και τα άδειαζαν συνεχώς: τα υπολείμματα του χώματος και του νερού έμειναν πάντα μέσα στο αγγείο και ο μόνος τρόπος για να καθαριστούν ήταν να σκουπιστούν με ένα πανί.

IV. Αποτίμηση-Αξιολόγηση του πειραματικού εργαστηρίου

Τα αγγεία που κατασκευάστηκαν στο εργαστήριο εκτέθηκαν στο Μουσείο για ένα τριήμερο, ενώ όλοι οι εκπαιδευόμενοι συμπλήρωσαν ειδικά ερωτηματολόγια αξιολόγησης, από τα οποία προέκυψαν ιδιαίτερα ενδιαφέροντα συμπεράσματα σχετικά με τη συνέχιση και βελτίωση ανάλογων εγχειρημάτων.

Η πλειονότητα των εκπαιδευόμενων (25 άτομα) δήλωσε ότι το εργαστήριο ήταν εφάμιλλο ή ανώτερο των προσδοκιών τους και μόνο 3 άτομα σημείωσαν ότι ήταν κατώτερο των προσδοκιών τους (ενδιαφέρον είναι ότι και τα 3 αυτά άτομα ήταν προπτυχιακοί φοιτητές/-τριες). Όλοι σημείωσαν ότι απέκτησαν νέες γνώσεις σε ένα ή περισσότερα θέματα της κεραμικής τέχνης (επεξεργασία πηλού, τεχνική του τροχού, διακό-

σμιση, όπτηση, κτλ.). Οι περισσότεροι (24 άτομα) δήλωσαν ότι συμπληρώθηκαν ή ανοίχτηκαν νέοι ορίζοντες στις μέχρι τότε θεωρητικές τους γνώσεις, ενώ 10 άτομα δήλωσαν ότι ανατράπηκαν ορισμένες θεωρητικές τους γνώσεις.

Όλοι σημείωσαν ότι ακούστηκαν οι απορίες τους και απαντήθηκαν ικανοποιητικά. Η πλειονότητα (24 άτομα) σημείωσε ότι θα ήθελε να διαρκεί περισσότερες μέρες, με τις ίδιες περίπου ώρες ανά μέρα. Επίσης, 22 άτομα θεώρησαν ότι ο αριθμός των εκπαιδευόμενων ήταν ικανοποιητικός, ενώ 6 άτομα θεώρησαν ότι ήταν μεγάλος. Αντίστοιχα, σχεδόν όλοι (26 άτομα) σημείωσαν ότι ο αριθμός των εκπαιδευτών ήταν ικανοποιητικός, ενώ όλοι δήλωσαν ότι έμειναν ικανοποιημένοι από τον χώρο διεξαγωγής του εργαστηρίου και ότι θα ήθελαν να επαναληφθεί, με περισσότερες ώρες εκπαίδευσης στον τροχό. Ως προς το περιεχόμενο, 24 άτομα θα επιθυμούσαν να επαναληφθεί το εργαστήριο με διαφορετική θεματική (κεραμική από άλλες εποχές ή άλλες περιοχές), ενώ οι υπόλοιποι θα επιθυμούσαν να ξαναγίνει με περισσότερη εμβάθυνση στην ίδια θεματική, δηλαδή την αρχαϊκή κεραμική της Μακεδονίας. Τέλος, ζητήσαμε και αξιολόγηση σε αριθμητική κλίμακα, τόσο για το προσωπικό του Μουσείου όσο και για τους κεραμίστες εκπαιδευτές. Και στους δύο έδωσαν βαθμό άριστα (9-10) οι 23 από τους 28 εκπαιδευόμενους, ενώ οι υπόλοιποι έδωσαν τους βαθμούς 7 και 8.

Από την πλευρά των διοργανωτών σημειώνω τα εξής σημεία, τα οποία μπορεί και πρέπει να προσεχθούν σε μια ενδεχόμενη επανάληψη του εγχειρήματος:

α) θα ήταν σκόπιμο να εκπαιδεύονται ξεχωριστά οι προπτυχιακοί και οι μεταπτυχιακοί φοιτητές, διότι υπάρχει διαφορετικό επίπεδο προϋπάρχουσας γνώ-

σης, ενώ συνήθως είναι διαφορετικά και τα ερωτήματα που τους απασχολούν. Για παράδειγμα, οι προπτυχιακοί θα ήθελαν γενικώς περισσότερες διαλέξεις για την εμβάθυνση στα προβλήματα της αρχαϊκής τοπικής και εισηγμένης κεραμικής, ενώ οι μεταπτυχιακοί φοιτητές θα ήθελαν περισσότερη εξοικείωση με τα αργιλοχώματα και τα κριτήρια επιλογής τους, ενώ επίσης θα τους ενδιέφερε πολύ να δοκιμάσουν μεγαλύτερη ποικιλία σχημάτων στον τροχό.

β) θα ήταν χρήσιμο να διαρκεί το εργαστήριο περισσότερες μέρες και μάλιστα όχι συνεχόμενες (λ.χ. δύο μέρες κάθε εβδομάδα επί 1 μήνα), έτσι ώστε να υπάρχει περισσότερος χρόνος για την εκπαίδευση στον τροχό, για το φυσικό στέγνωμα των αγγείων (κάτι που ενδεχομένως θα μείωνε και τα «ατυχήματα») και, γενικότερα, για την αφομοίωση των νέων πληροφοριών και εμπειριών.

γ) ακόμη πιο σημαντικό ήταν αυτό που αρκετοί εκπαιδευόμενοι μας είπαν προφορικά, ότι δηλαδή θα ήθελαν τέτοιου είδους εργαστήρια να αποτελούν μέρος του πανεπιστημιακού προγράμματος σπουδών.

Προκειμένου ένα Αρχαιολογικό Μουσείο να ανταποκριθεί σε όλα τα παραπάνω θα πρέπει να 'θεσμοθετήσει' το συγκεκριμένο εκπαιδευτικό πρόγραμμα για το συγκεκριμένο κοινό, να δημιουργήσει κατάλληλους χώρους και υποδομές και να βρει πόρους για την αμοιβή των εκπαιδευτών, που στη δική μας περίπτωση όχι μόνο έκλεισαν τα προσωπικά τους εργαστήρια και δούλεψαν εθελοντικά για μια εβδομάδα, αλλά έφεραν και τους δικούς τους κεραμικούς τροχούς, καθώς και πολλά από τα άλλα υλικά που χρειαστήκαμε. Επιπλέον, χρειάζεται και μια συστηματική συνεργασία με τα Πανεπιστημιακά Ιδρύματα, έτσι ώστε τα πειραματικά εργαστήρια των Μουσείων να προσαρμόζονται σε συγκεκριμένες εκπαιδευτικές ανάγκες.

Από την άλλη πλευρά, η εισαγωγή ενός βιωματικού εργαστηρίου κεραμικής στο πρόγραμμα σπουδών των οικείων τομέων των ελληνικών ΑΕΙ και ΤΕΙ (Αρχαιολογίας και Ιστορίας της Τέχνης, Μουσειολογίας, Συντήρησης κ.λπ.) είναι κάτι εφικτό, πιθανότατα στο πλαίσιο προπτυχιακών ή μεταπτυχιακών σεμιναριακών μαθημάτων, τα οποία θα απευθύνονται σε έναν περιορισμένο αριθμό φοιτητών με κοινά επιστημονικά ενδιαφέροντα. Οι πανεπιστημιακοί δάσκαλοι, σε συνεργασία με τους κεραμίστες, θα μπορούσαν να προσαρμόσουν το περιεχόμενο του εργαστηρίου στις διδακτικές ανάγκες του μαθήματός τους, να διερευνήσουν συγκεκριμένες ομάδες κεραμικής, να προχωρήσουν σε ποικίλους πειρατισμούς και, κυρίως, να εμφυσήσουν στους νέους επιστήμονες το ενδιαφέρον

και την αγάπη γι' αυτό το πρώτο συνθετικό υλικό που κατασκεύασε ο άνθρωπος και γι' αυτή την τέχνη που εξελίσσεται μεν, αλλά δεν αλλάζει δραματικά στην πορεία των αιώνων.

Υ. Συμπεράσματα - μελλοντική έρευνα

Συνοψίζοντας: μέσα από το πειραματικό εργαστήριο για την κεραμική στην αρχαϊκή Μακεδονία στοχεύσαμε σε μια μη τυπική μορφή εκπαίδευσης, βασισμένη σε βιωματικές-διαδραστικές διαδικασίες, δίνοντας έμφαση κυρίως στη διαδικασία της μάθησης και της κριτικής χρήσης των πληροφοριών και, λιγότερο, στην ποσότητα των γνώσεων που θα μπορούσε να απομνημονεύσει ο καθένας. Θελήσαμε να προσφέρουμε στους νέους αρχαιολόγους ένα πλαίσιο για περαιτέρω προβληματισμό, έτσι ώστε μελλοντικά να κάνουν πιθανότατα χρήσιμους συσχετισμούς, που θα τους βοηθήσουν στην καλύτερη κατανόηση των πολλών και διαφορετικών ομάδων και κατηγοριών αυτού του τόσο κοινού και πολυάριθμου –γι' αυτό και ιδιαίτερα σημαντικού– αρχαιολογικού ευρήματος, της αρχαίας κεραμικής.

Ολοκληρώνοντας, είναι σημαντικό να αναφερθούμε σύντομα σε δύο ακόμη θέματα. Το πρώτο αφορά μια παράλληλη δράση που πραγματοποιήθηκε με την αφορμή και κατά τη διάρκεια του πειραματικού εργαστηρίου κεραμικής. Ήταν η διοργάνωση, σε ειδική αίθουσα του ΑΜΘ μιας έκθεσης της προσωπικής δουλειάς των κεραμιστών-εκπαιδευτών, οι οποίοι δημιούργησαν ειδικά για την περίπτωση διάφορα έργα, σε μια προσπάθεια 'συνομιλίας' με την αρχαία ελληνική κεραμική. Ο διάλογος επιτεύχθηκε με ποικίλους τρόπους: μέσα από την τεχνική και τη δομή των κεραμικών, την αντίθεση μαύρου και κόκκινου χρώματος, τις ανθρωπόμορφες φόρμες, την υπόμνηση αρχαϊκών σχημάτων.

Το δεύτερο θέμα αφορά στη συνέχεια των πειρατισμών σε ένα διαφορετικό επίπεδο, σε συνεργασία με τον χημικό του Μουσείου κ. Χρ. Κατσίφα. Όπως ήδη αναφέρθηκε, ο πηλός που χρησιμοποιήσαμε προετοιμάστηκε από τον κεραμίστα κ. Ι. Σταγγίδη, ο οποίος εξόρυξε και ανέμιξε τρία διαφορετικά είδη αργιλοχωμάτων σε συγκεκριμένες αναλογίες, τις οποίες γνωρίζουμε. Δείγματα από τα χρώματα αυτά κρατήθηκαν στο χημείο του ΑΜΘ, όπως επίσης κρατήθηκαν και δείγματα ωμού πηλού. Στο μέλλον θέλουμε να προχωρήσουμε σε μια προσπάθεια συσχετισμού της χημικής δομής (ποιοτικά και ποσοτικά) των πρώτων υλών που χρησιμοποιήθηκαν για την κατασκευή των αγγείων, καθώς και των αλλαγών που αυτή η χημική δομή έχει υποστεί¹⁰. Τα

10. Aitchison, 1986. Ciliberto & Spoto, 2000.

ποιοτικά και ποσοτικά αποτελέσματα των αναλύσεων θα ομαδοποιηθούν και θα δημιουργηθούν 'ομάδες ελέγχου'. Έτσι, με δεδομένο ότι γνωρίζουμε την αρχική σύσταση του πηλού θα ελεγχθεί η ορθότητα της ομαδοποίησης. Σημειώνουμε ότι η ομαδοποίηση και η ταυτοποίηση κεραμικών ομάδων φαίνεται να απασχολεί όλο και περισσότερο την αρχαιολογική και αρχαιομετρική έρευνα στον βορειοελλαδικό χώρο¹¹.

Για την ανάλυση των κεραμικών θα εφαρμοστεί στο χημείο του Μουσείου:

1. Φασματοσκοπία φθορισμού ακτίνων X (XRF: X-Ray Fluorescence)
2. Φασματοσκοπία ατομικής απορρόφησης (AAS: Atomic Absorption Spectrometry)

Επίσης, σε συνεργασία με τη σχολή Θετικών Επιστημών του Αριστοτέλειου Πανεπιστημίου Θεσσαλονίκης, είναι δυνατόν να προχωρήσουμε σε:

1. Πετρογραφική ανάλυση των κεραμικών μας (με πολωτικό μικροσκόπιο)
2. Ηλεκτρονική μικροσκοπία (με ηλεκτρονικό μικροσκόπιο σάρωσης)
3. Περίθλαση ακτίνων X (XRD: X-Ray Diffraction).

Με βάση τα παραπάνω μπορεί να μελετηθούν οι μεταβολές δομής που έλαβαν χώρα στα διάφορα στάδια κατασκευής των αγγείων και να ελεγχθούν οι μεθοδολογίες που συνήθως ακολουθούνται στην αρχαιομετρική ανάλυση των αρχαίων κεραμικών, προκειμένου να απαντηθούν ερωτήματα τεχνολογίας και/ή προέλευσης.

Αθήνα,

Εθνικό και Καποδιστριακό Πανεπιστήμιο Αθηνών,
Τμήμα Ιστορίας-Αρχαιολογίας

Βιβλιογραφία

- Καλεσοπούλου, Δ. 2011. «Δομώντας διαδραστικές εμπειρίες στο Μουσείο», στο: Δ. Καλεσοπούλου (επιμ.), Παιδί και εκπαίδευση στο Μουσείο. Θεωρητικές αφητηρίας, παιδαγωγικές πρακτικές. Αθήνα: Εκδόσεις Πατάκη, 93-111.
- Κεφαλίδου, Ε., Γαβριλάκη, Ε., & Λιάρος, Ν. 2011. «Η νεολιθική κεραμική μέσα από τη σύγχρονη εμπειρία: μια απόπειρα πολυδιάστατης προσέγγισης με εκπαιδευτικό και πειραματικό χαρακτήρα», ΑΕΜΘ 25, 577-586.
- Κεφαλίδου, Ε. & Ναζλής, Ι. 2013. «Μη καταστροφική χημική ανάλυση (XRF) τοπικής και εισηγμένης κεραμικής από τη Νέα Καλλικράτεια Χαλκιδικής», στο: Π. Αδάμ-Βελένη, Δ. Τσιαφάκη & Ε. Κεφαλίδου (επιμ.), Κεραμικά Εργαστήρια στο βορειοανατολικό Αιγαίο (8^{ος}-αρχές 5^{ου} αι. π.Χ. Θεσσαλονίκη: Εκδόσεις Αρχαιολογικού Μουσείου Θεσσαλονίκης, 173-182.
- Μοσχονησιώτη, Σ., Πεντεδέκα, Α., Κυριατζή, Ε., & Μέξη, Μ. 2005. «Πετρογραφικές αναλύσεις γεωμετρικής και πρώιμης αρχαϊκής κεραμικής από το νεκροταφείο της αρχαίας Μένδης: μερικές σκέψεις για την παραγωγή και διακίνηση κεραμικής στην Κεντρική Μακεδονία», ΑΕΜΘ 19, 249-267.
- Νικονάνου, Ν. 2010. Μουσειοπαιδαγωγική: από τη θεωρία στην πράξη. Αθήνα: Εκδόσεις Πατάκη.
- Ντιρογιάννη, Δ. 2011. «Μουσεία: πεδία εφαρμογής σύγχρονων θεωριών μάθησης», στο: Δ. Καλεσοπούλου (επιμ.), Παιδί και εκπαίδευση στο Μουσείο. Θεωρητικές αφητηρίας, παιδαγωγικές πρακτικές. Αθήνα: Εκδόσεις Πατάκη, 75-92.
- Σαριπανίδη, Β. 2012. «Το εξάλειπτρο στα ταφικά έθιμα της Κεντρικής Μακεδονίας», στο: Ε. Κεφαλίδου & Δ. Τσιαφάκη (επιμ.), Κεραμέως Παιδες. Αντίδωρο στον Καθηγητή Μιχάλη Τιβέριο από τους μαθητές του, Θεσσαλονίκη: Εταιρεία Ανδρών Επιστημόνων, 283-288.
- Τιβέριος, Μ. 2012. «Ταξινόμηση ντόπιας κεραμικής στο μακεδονικό χώρο (κυρίως τον παραθαλάσσιο) κατά τους υστερογεωμετρικούς και αρχαϊκούς χρόνους», στο: Μ. Τιβέριος, Π. Νίγδελης & Π. Αδάμ-Βελένη (επιμ.), Θρεπτήρια. Μελέτες για την αρχαία Μακεδονία. Θεσσαλονίκη: Εκδόσεις Αριστοτέλειου Πανεπιστημίου Θεσσαλονίκης, 172-198.
- Τιβέριος, Μ. 2013. «Ταξινόμηση ντόπιας κεραμικής στον μακεδονικό χώρο κατά την Εποχή του Σιδήρου - ορισμένες δεύτερες σκέψεις», στο: Π. Αδάμ-Βελένη, Δ. Τσιαφάκη, & Ε. Κεφαλίδου (επιμ.), Κεραμικά Εργαστήρια στο βορειοανατολικό Αιγαίο (8^{ος} - αρχές 5^{ου} αι. π.Χ.). Θεσσαλονίκη: Εκδόσεις Αρχαιολογικού Μουσείου Θεσσαλονίκης, 15-24.

11. Βλ. ενδεικτικά: Μοσχονησιώτη κ.ά. 2005. Ilieva κ.ά. 2010. Tsiafakis κ.ά. 2010. Τσιαφάκη κ.ά. 2012. Κεφαλίδου & Ναζλής 2013.

- Τσιαφάκη, Δ., Καζάκης, Ν., Σακαλής, Α., & Τσιρλιγκάνης, Ν. 2012. «Ανδριώτικη(;) κεραμική στην Άργολο: οι πρώτες δύο φάσεις της αρχαιομετρικής έρευνας», στο: Μ. Τιβέριος, Β. Μισαηλίδου-Δεσποτίδου, Ε. Μανακίδου & Α. Αρβανιτάκη (επιμ.), Η αρχαϊκή κεραμική στο Βόρειο Αιγαίο και την περιφέρειά του, 700-480 π.Χ. (Πρακτικά Διεθνούς Επιστημονικής Συνάντησης, Θεσσαλονίκη 2011). Θεσσαλονίκη: Ινστιτούτο Μακεδονικών και Θρακικών Σπουδών, 215-226.
- Aitchison, J. 1986. *The Statistical Analysis of Compositional Data*. New York: Chapman and Hall.
- Ciliberto, E. & Spoto, G. (επιμ.) 2000. *Modern Analytical Methods in Art and Archaeology*. New York: Wiley.
- Ekroth, G. 2003. 'Small Pots, Poor People? The Use and Function of Miniature Pottery as Offerings in Archaic Sanctuaries in the Argolid and the Corinthia', στο: B. Schmaltz & M. Soldner (επιμ.), *Griechische Keramik im kulturellen Kontext. Akten des Internationalen Vasen-Symposiums in Kiel vom 24.-28.9.2001* veranstaltet durch das Archäologische Institut der Christian-Albrechts-Universität zu Kiel. Münster: Scriptorium, 34-37.
- Hallowell, B. 1997. 'Hands-On, Hands-Off: Strategies for Active Participation', στο: B. Sheppard (επιμ.), *Building Museum & School Partnerships*. Washington: American Association of Museums, 53-59.
- Ilieva, P., Τσιαφάκη, Δ., Τσιρλιγκάνης, Ν., Σακαλής, Α., & Καζάκης, Ν. 2010. «G 2-3 Ware από τον βορειοελλαδικό χώρο: αποτελέσματα αρχαιομετρικής έρευνας 2008-2011», *AEMΘ* 24 (υπό έκδοση).
- Kéfalidou, E. 2016. 'Céramique attique et locale de la fin de l'époque archaïque en Macédoine Centrale. Réflexions sur le Groupe de Mikra-Karaburun', στο: K. Chryssanthaki-Nagle, S. Descamps-Lequime & A.-M. Guimier-Sorbets (επιμ.), *La Macédoine du VI^e siècle avant J.-C. à la conquête romaine. Formation et rayonnement culturels d'une monarchie grecque* (Actes de Colloque International, Paris 2011). Paris: Éditions de Boccard, 111-127.
- Tsiafakis, D., Manakidou, E., Sakalis, A. J., & Tsirliganis, N. C. 2010. 'The Ancient Settlement at Karabournaki: The Results of the Corinthian and Corinthian Type Pottery Analysis', στο: M. Dalla Riva & H. di Giuseppe (επιμ.), *Meetings Between Cultures in the Ancient Mediterranean* (Proceedings of the 17th International Congress of Classical Archaeology, Rome, 2008). *Bollettino di Archeologia online I 2010/Volume speciale* [http://www.bollettinodi-archeologiaonline.beniculturali.it/bao_document/poster/16_TSIAFAKIS_e_altri.pdf].
- Wolins, I. 1997. 'Learning Theories in the Museum Setting', στο: B. Sheppard (επιμ.), *Building Museum & School Partnerships*. Washington: American Association of Museums, 33-42.

Abstract

Experimental workshop on the archaic pottery of Macedonia

Eurydice Kefalidou

The Archaeological Museum of Thessaloniki (AMTh) in collaboration with the "Association of Ceramic Artists of Northern Greece" organized a five-day long Experimental Pottery Workshop in 2012 for undergraduate and postgraduate archaeology students. The Workshop was a sequel to an older event that dealt with Neolithic pottery (2010). Its aim was to provide a better understanding of the shapes, the decoration and the uses of 7th and 6th c. BC vases, at a time when the Macedonian kingdom was established and expanded. It was also an opportunity to investigate disciplinary issues on ancient ceramics within an experimental framework. The approach was experiential and combined archaeological knowledge with the know-how of modern northern Greek ceramists.

Four specific pottery shapes were chosen, two of which have a long tradition in Macedonia (jug with cut-away neck and kantharoid kotyle) and two were imported in Macedonia from Corinth and Attica in the archaic era, becoming very popular in local ceramic workshops (column krater and exaleiptron). Miniature vessels of various shapes, very often found in burials and sanctuaries, comprised a separate, fifth group.

The 28 participants were divided into groups and each group worked on the potter's wheel under the supervision of two ceramists. A large number of authentic ancient vases of respective categories were on display and accessible to all in order to examine their construction details and create copies as close to the original as possible, by imitating the techniques of ancient

craftsmen, both in terms of shape and of decoration (either polished or painted).

In the end, the finished products of the Workshop were examined. The changes/alterations on the vases that occurred during firing were documented and discussed, and the participants carried out experimental checks on the produced vessels. Specially designed questionnaires were filled out, which offered insightful comments on the continuation and improvement of similar endeavours, aiming towards a non-typical form of acquaintance for young archaeologists with the most com-

mon and numerous excavation find, ancient pottery.

We hope to carry on the experiments in the Chemistry Lab of the A.M.Th. where we kept specimens of the clays we used. Based on these, we will attempt to investigate the chemical composition of the raw materials and the changes that occur during firing. XRF (X-Ray Fluorescence) and AAS (Atomic Absorption Spectrometry) will be used for the pottery analysis in order to check the methodology often employed in archaeological analyses of ancient pottery and address issues of technology and/or provenance.