

ΕΘΝΙΚΟ ΙΔΡΥΜΑ ΕΡΕΥΝΩΝ  
ΙΝΣΤΙΤΟΥΤΟ ΙΣΤΟΡΙΚΩΝ ΕΡΕΥΝΩΝ

Επιμέλεια  
Αναστασία Γ. Γιαγκάκη  
Αγγελική Πανοπούλου

ΤΟ ΒΥΖΑΝΤΙΟ ΧΩΡΙΣ ΛΑΜΨΗ  
ΤΑ ΤΑΠΕΙΝΑ ΑΝΤΙΚΕΙΜΕΝΑ ΚΑΙ Η ΧΡΗΣΗ ΤΟΥΣ  
ΣΤΟΝ ΚΑΘΗΜΕΡΙΝΟ ΒΙΟ ΤΩΝ ΒΥΖΑΝΤΙΝΩΝ



NATIONAL HELLENIC RESEARCH FOUNDATION  
INSTITUTE OF HISTORICAL RESEARCH  
SECTION OF BYZANTINE RESEARCH

BYZANTIUM WITHOUT GLAMOUR  
The humble objects and their use  
in the everyday life of the Byzantines

Editors  
Anastasia G. Yangaki – Angeliki Panopoulou

Athens 2018

ΕΘΝΙΚΟ ΙΔΡΥΜΑ ΕΡΕΥΝΩΝ  
ΙΝΣΤΙΤΟΥΤΟ ΙΣΤΟΡΙΚΩΝ ΕΡΕΥΝΩΝ  
ΤΟΜΕΑΣ ΒΥΖΑΝΤΙΝΩΝ ΕΡΕΥΝΩΝ

ΤΟ ΒΥΖΑΝΤΙΟ ΧΩΡΙΣ ΛΑΜΨΗ  
Τα ταπεινά αντικείμενα και η χρήση τους  
στον καθημερινό βίο των Βυζαντινών

Επιμέλεια  
Αναστασία Γ. Γιαγκάκη – Αγγελική Πανοπούλου

Αθήνα 2018

## ΠΕΡΙΕΧΟΜΕΝΑ

### ΣΥΝΤΟΜΟΓΡΑΦΙΕΣ

### ΕΙΣΑΓΩΓΗ

ΤΑΞΙΑΡΧΗΣ Γ. ΚΟΛΙΑΣ, Το Βυζάντιο χωρίς λάμψη.  
Τα ταπεινά αντικείμενα και η χρήση τους  
στον καθημερινό βίο των Βυζαντινών 13-16

### ΤΑ ΑΝΤΙΚΕΙΜΕΝΑ ΚΑΙ Ο ΧΩΡΟΣ

#### ΠΛΑΤΩΝ ΠΕΤΡΙΔΗΣ

*Οίκιων και κεραμίων συναγωγή*: Τα σπίτια και ο κεραμικός  
εξοπλισμός τους στην πρωτοβυζαντινή Ελλάδα 19-44

#### ΑΘΑΝΑΣΙΟΣ Κ. ΒΙΩΝΗΣ

Τα ταπεινά αντικείμενα ως μέσο αναγνώρισης και αξιολόγησης  
της ανθρώπινης δραστηριότητας στο βυζαντινό χωριό  
(8ος-15ος αι.): Δεδομένα από συστηματικές έρευνες επιφανείας 45-78

#### GUY D. R. SANDERS

Είχαν οι απλοί άνθρωποι κεραμικά; Είδη οικιακής των  
πλουσιότερων και των φτωχότερων βαθμίδων της κοινωνίας 79-107

### ΟΨΕΙΣ ΤΟΥ ΚΟΣΜΟΥ ΤΩΝ ΑΝΤΙΚΕΙΜΕΝΩΝ

#### ΑΝΑΣΤΑΣΙΑ Γ. ΓΙΑΓΚΑΚΗ

*Τὰ δὲ σκεύη πάντα μὴ ὁμοειδῶς ἀλλήλοις διεσχηματίσθω,  
ἀλλὰ τὸ μὲν πίθος, τὸ δὲ ἀμφορεύς, ἕτερον δὲ πινάκιον ... :*  
Κεραμικά και οι χρήσεις τους 111-171

#### ΓΙΩΡΓΟΣ ΜΠΡΟΚΑΛΑΚΗΣ

Γεωργικά εργαλεία και αντικείμενα καθημερινής χρήσης  
από μέταλλο. Μαρτυρίες από το Ύστερο Βυζάντιο 173-193

#### ΑΙΚΑΤΕΡΙΝΗ ΜΗΤΣΙΟΥ

«Ευλογίες»: Ταπεινά προσκυνηματικά αναμνηστικά  
ανεκτίμητης αξίας 195-229

## ΖΗΣΗΣ ΜΕΛΙΣΣΑΚΗΣ

Βιβλία ταπεινά – βιβλία ταπεινών. Η προσιτή εκδοχή  
μιας πολυτέλειας – η προσιτή κάλυψη μιας ανάγκης 231-251

## ΠΑΡΗ ΚΑΛΑΜΑΡΑ

Αναζητώντας στις φορεσιές την ταυτότητα των  
«αδυνάτων» και των «μέσων» της βυζαντινής κοινωνίας 253-279

## ΤΑ ΑΝΤΙΚΕΙΜΕΝΑ ΣΤΑ ΚΕΙΜΕΝΑ

## ΜΑΡΙΑ ΓΕΡΟΥΜΑΤΟΥ

Μικρά αντικείμενα, μεγάλες προσδοκίες. Η διαμόρφωση  
των επιθυμιών των «μέσων» κατά τον 11ο-12ο αιώνα 283-305

## ΗΛΙΑΣ ΑΝΑΓΝΩΣΤΑΚΗΣ

Τα ευτελή στη βυζαντινή τράπεζα και διατροφή 307-352

## ΑΝΝΑ Ι. ΛΑΜΠΡΟΠΟΥΛΟΥ

Περί λιθοξόων, ακονητών και μαρμαραρίων: Σχόλια σε  
πρωτοβυζαντινή επιγραφή από την Κόρινθο 353-381

## ΑΝΑΛΥΤΙΚΟ ΠΡΟΓΡΑΜΜΑ ΟΜΙΛΙΩΝ

383-384

## ΣΤΟΙΧΕΙΑ ΣΥΓΓΡΑΦΕΩΝ

385-386

## ΠΛΑΤΩΝ ΠΕΤΡΙΔΗΣ

### *Οίκιων καὶ κεραμίων συναγωγή: Τα Σπίτια και ο Κεραμικός Εξοπλισμός τους στην Πρωτοβυζαντινή Ελλάδα*

#### ΕΙΣΑΓΩΓΗ

Η ενασχόληση της βυζαντινής αρχαιολογίας με την οικιστική αρχιτεκτονική, και μάλιστα της πρωτοβυζαντινής περιόδου, μετρά μόλις λίγες δεκαετίες, σε αντίθεση με την υπεραιωνόβια μελέτη της εκκλησιαστικής αρχιτεκτονικής. Οι θεράποντες της τελευταίας θα υποστηρίξουν ότι αυτό οφείλεται στην καλύτερη διατήρηση των λειψάνων των χώρων λατρείας, πράγμα που ασφαλώς ισχύει λόγω των καλύτερων υλικών τους και της διαχρονικής, πολύ συχνά, χρήσης τους. Δεν είναι λίγες όμως οι περιπτώσεις όπου οι χριστιανικοί ναοί ανασκάφτηκαν ταυτόχρονα με άλλα κτήρια μιας πόλης, δημόσια ή ιδιωτικά, για τα οποία όμως γνωρίζουμε ελάχιστα

---

Θα ήθελα να ευχαριστήσω τις συναδέλφους του Εθνικού Ιδρύματος Ερευνών Α. Γιαγκάκη και Α. Πανοπούλου για την τιμητική πρόσκληση να συμμετάσχω σε αυτό τον κύκλο ομιλιών, αλλά και για την ιδέα τους να παρουσιάσουν στο κοινό αυτό που τόσο εύστοχα ονόμασαν «Βυζάντιο χωρίς λάμψη». Η εικοσιπενταετής ενασχόλησή μου με την οικιστική αρχιτεκτονική και την κεραμική με έχουν οδηγήσει συχνά στον ρόλο του «απολογητή» των «ταπεινών» καταλοίπων της πρωτοβυζαντινής περιόδου και της σημασίας που έχουν για την αποτελεσματικότερη κατανόηση της περιόδου σε τοπικό ή υπερτοπικό επίπεδο... Και η προσπάθεια συνεχίζεται και θα συνεχίζεται για πολύ ακόμη, καθώς στη συνείδηση των περισσότερων βυζαντινών αρχαιολόγων και ιστορικών της τέχνης, αυτού του είδους το αρχαιολογικό υλικό δεν μπορεί ακόμη να συγκριθεί με την «υψηλή» τέχνη της ζωγραφικής. Ωστόσο, η ενασχόληση ολοένα και περισσότερων νέων ερευνητών με την οικιστική αρχιτεκτονική αλλά περισσότερο ίσως με την κεραμική είναι ελπιδοφόρα για το μέλλον των δύο αυτών κλάδων.

καθώς δεν δημοσιεύθηκαν ποτέ. Αντίθετα, στα εκκλησιαστικά κτήρια της πρωτοβυζαντινής περιόδου έχει αφιερωθεί ένα μεγάλο κομμάτι της έρευνας με εξαιρετικά πολλές φορές αποτελέσματα.

Ακόμη πιο πρόσφατη στον χώρο μας είναι η αναγνώριση της ειδικότητας του κεραμολόγου, του εξειδικευμένου στη μελέτη της κεραμικής επιστήμονα. Και εννοώ όχι τόσο τη θεώρηση της κεραμικής από τη σκοπιά της ιστορίας της τέχνης που ξεκίνησε νωρίς –δηλαδή τη μελέτη των παραστάσεων που συναντούμε σε καλής ποιότητας αγγεία και κυρίως στα λυχνάρια– αλλά περισσότερο τη θεώρησή της από τη σκοπιά της αρχαιολογίας: την εξέταση της σύστασης του πηλού, της τεχνολογίας παραγωγής, του σχήματος και συνεπακόλουθα της πιθανής χρήσης, της τυπολογίας και τέλος της διακίνησης των κεραμικών, με δυο λόγια τη μελέτη τους ως αυτόνομων τέχνηρων ενταγμένων όμως στο κοινωνικό και οικονομικό πλαίσιο κάθε εποχής. Γενιές ολόκληρες αρχαιολόγων-ανασκαφών διαχώριζαν τη μελέτη της (ευγενούς) αρχιτεκτονικής από αυτήν της (ευτελούς) κεραμικής που ερχόταν στο φως μέσα στα ανασκαπτόμενα μνημεία με αποτέλεσμα την πλήρη αποσύνδεση των δύο αυτών συνόλων. Τα αρχιτεκτονικά λείψανα χρονολογούνταν με βάση τα νομίσματα βέβαια ή τυχόν επιγραφές, αλλά, όπου αυτά δεν υπήρχαν, με βάση τυπολογικές ομοιότητες με άλλα αρχιτεκτονικά σύνολα. Σπανίως εκμεταλλεύονταν τις πληροφορίες που θα μπορούσε να δώσει η ελάχιστη μελετημένη ακόσμητη κεραμική<sup>1</sup>. Από την άλλη πλευρά, η προοδευτικά αυξανόμενη εξειδίκευση στο εσωτερικό της επιστήμης της αρχαιολογίας γέννησε πρόσφατα μια σειρά κεραμολόγων

1. Υπήρχαν βέβαια και εξαιρέσεις στον κανόνα, όπως μαρτυρεί η πολύ γνωστή φωτογραφία με το ζεύγος Γεωργίου και Μαρίας Σωτηρίου στην Έφεσο να έχουν μπροστά τους κεραμική που έχει περισυλλεγεί στις ανασκαφές τους· για το συγκεκριμένο θέμα και γενικότερα για την τύχη των κεραμικών ευρημάτων βλ. Π. Πετρίδης, *Η ιστορία της έρευνας της βυζαντινής κεραμικής και τα νέα δεδομένα στην επιστήμη της κεραμολογίας*, στο: *XAE, 34ο Συμπόσιο Βυζαντινής και Μεταβυζαντινής Αρχαιολογίας και Τέχνης, Εισηγήσεις ημερίδας «Η γέννηση, η εξέλιξη και οι προοπτικές της έρευνας για τη βυζαντινή αρχαιολογία στην Ελλάδα. Αφιέρωμα στα 100 χρόνια από το θάνατο του Γεωργίου Λαμπάκη και από την ίδρυση του Βυζαντινού και Χριστιανικού Μουσείου»*, 1-2, ειχ. 1 (ψηφιακή ανάρτηση του άρθρου στον ιστότοπο της Χριστιανικής Αρχαιολογικής Εταιρείας: <http://www.chae.gr/other/downloads/eisigiseis/istoriakeramikis.pdf> [ημ. πρόσβασης: 20/3/2015]).

ειδικευμένων στην κεραμική περισσότερων περιόδων, με πολύ καλή γνώση της τυπολογίας ή της τεχνολογίας κατασκευής των κεραμικών αντικειμένων, αλλά με ελάχιστη επαφή με το δομημένο περιβάλλον μέσα από το οποίο προέρχονταν τα κεραμικά. Και εδώ προκύπτει ένας μεγάλος κίνδυνος από τη μελέτη του κεραμικού υλικού αποκομμένου από τα αρχαιολογικά του συμφραζόμενα: η στρέβλωση των ιστορικών συμπερασμάτων που προκύπτουν και τα οποία είναι –ή μάλλον θα πρέπει να είναι– ο απώτερος στόχος κάθε κεραμολογικής μελέτης.

Στο κείμενο που ακολουθεί, μέσα από την παρουσίαση συγκεκριμένων περιπτώσεων της πρωτοβυζαντινής περιόδου από την πρόσφατη και λιγότερο πρόσφατη ανασκαφική εμπειρία μου, θα προσπαθήσω να διερευνήσω την ιδανική σχέση οικιών, ενοίκων και κεραμικού εξοπλισμού, ώστε να προκύψουν τα ασφαλέστερα κατά το δυνατόν ιστορικά συμπεράσματα για μια οικία, μία πόλη, μια εποχή.

#### ΟΙΚΙΕΣ

Ας ξεκινήσουμε όμως από το άμεσο περιβάλλον μέσα στο οποίο ανακαλύπτονται τα κεραμικά και στο οποίο χρησιμοποιούνταν κατά κύριο λόγο: τα σπίτια. Οι οικίες στις οποίες έπεσε το φως της έρευνας είναι αυτές που διατηρήθηκαν καλύτερα λόγω υλικών κατασκευής ή αντικειμενικών συνθηκών και ως εκ τούτου προσφέρουν τα περισσότερα στοιχεία για αναγνώριση των δομικών συστατικών τους: αυτές είναι περισσότερο οι οικίες των πλουσίων και λιγότερο εκείνες των πτωχών και η αναγνώριση των επιμέρους χώρων τους μπορεί να μας οδηγήσει σε μια τυπολογική κατάταξη.

Θα μπορούσαμε λοιπόν να κατατάξουμε τις οικίες που έχουν έρθει ως τώρα στο φως στον ελλαδικό χώρο σε τέσσερις μεγάλες κατηγορίες:

- 1η. Οικίες που διαθέτουν περισσότερες από μία αυλές
- 2η. Οικίες με μία περιστυλή αυλή
- 3η. Οικίες με απλή αυλή χωρίς περιστύλιο
- 4η. Οικίες χωρίς κεντρική ή περιφερειακή αυλή με δωμάτια που συνήθως αυλίζονται από ένα διάδρομο.



Πολλά από αυτά τα χρονολογημένα πολυτελή σπίτια του ελλαδικού χώρου, που μπορούμε να τα αποκαλούμε και αστικές επαύλεις, χτίστηκαν στα τέλη του 4ου ή στις αρχές του 5ου αι. μ.Χ. Οι κατόψεις τους εξελίσσονταν ως τα μέσα του 6ου αι. προφανώς σε συνάρτηση με την εξέλιξη της οικογένειας ή των οικογενειών που τα κατοικούσαν.

Σε γενικές γραμμές υιοθετούν ένα σχήμα που κληροδοτήθηκε από την ελληνιστική εποχή σε ολόκληρο τον ρωμαϊκό κόσμο<sup>2</sup>. Διαθέτουν μία κεντρική είσοδο και πιθανόν και μία ή περισσότερες δευτερεύουσες ανάλογα με το μέγεθός τους, αλλά αυτές οι είσοδοι είναι τα μόνα εξωτερικά ανοίγματα στο ισόγειο. Τα δωμάτια του ισογείου διατάσσονται γύρω από μία ή περισσότερες εσωτερικές αυλές από τις οποίες και φωτίζονται. Και τα δωμάτια του ορόφου, όπου υπάρχει, ακολουθούν το ίδιο σχήμα· μπορεί όμως να διέθεταν και εξωτερικά παράθυρα<sup>3</sup>. Σε περίοπτη θέση, απέναντι από την είσοδο, αν ο διαθέσιμος χώρος το επιτρέπει, βρίσκεται ο βασικός χώρος υποδοχής και εστίασης, ο ανδρώνας των ελληνιστικών οικιών που ονομάζεται πλέον τρικλινος ή τρικλίνιον<sup>4</sup>. Τις περισσότερες φορές απολήγει στη στενή του πλευρά σε αψίδα, συχνά ελαφρώς υπερυψωμένη, έτσι ώστε να προσδίδει μνημειακότητα και να

---

2. Για τις οικίες αυτές βλ. Π. Πετρίδης, Παρατηρήσεις στις πόλεις και τις αστικές οικίες της Ύστερης Αρχαιότητας στον ελλαδικό χώρο, *Δελτίον της Χριστιανικής Αρχαιολογικής Εταιρείας* περ. Δ', 29 (2008), 247-258, όπου και η προγενέστερη βιβλιογραφία. Βλ. επίσης P. Bonini, *La casa nella Grecia Romana. Forme e funzioni dello spazio privato fra I e VI secolo*, Roma 2006.

3. Πρβλ. το πρόπλασμα οικίας της νησίδας 4 στους Φιλίππους: Δ. Παπανικόλα-Μπακιρτζή (επιμ.), *Καθημερινή ζωή στο Βυζάντιο, Θεσσαλονίκη, Λευκός Πύργος, Οκτώβριος 2001-Ιανουάριος 2002*, Κατάλογος έκθεσης: *Ωρες Βυζαντίου. Έργα και ημέρες στο Βυζάντιο*, Υπουργείο Πολιτισμού, Μουσείο Βυζαντινού Πολιτισμού, Αθήνα 2002, 263.

4. Για τα τρικλίνια της Μακεδονίας βλ. Α. Π. Πλιώτα, Οι χώροι υποδοχής (τρικλίνια) των οικιών του Ανατολικού Ιλλυρικού κατά την Ύστερη Αρχαιότητα. Οι επαρχίες της Μακεδονίας, στο: *Εικοστό Τέταρτο Συμπόσιο Βυζαντινής και Μεταβυζαντινής Αρχαιολογίας και Τέχνης. Πρόγραμμα και Περιλήψεις Ανακοινώσεων*, Αθήνα 2004, 79-80. Ειδικά για τα τρικλίνια της Θεσσαλονίκης βλ. Ν. Καρύδας, Παλαιοχριστιανικές οικίες με τρικλίνιο στη Θεσσαλονίκη, *Αρχαιολογικό Έργο στη Μακεδονία και Θράκη* 10B (1996), 571-586· Ο ίδιος, Η εξέλιξη της παλαιοχριστιανικής οικίας στη Θεσσαλονίκη, *ό.π.*, 47-48.

εξαίρει τη θέση των υψηλών προσκεκλημένων και του οικοδεσπότη που κάθονταν στο σημείο εκείνο κατά τη διάρκεια των γευμάτων. Η ύπαρξη αφίδας έκανε ανασκαφείς περασμένων δεκαετιών να ταυτίζουν τα τρικλίνια με εκκλησίες<sup>5</sup>, μια παρερμηνεία από τις πολλές που συνδέονται με την τάση να θεωρούνται τα κοσμικά κατάλοιπα υπό το πρίσμα της θρησκευτικότητας<sup>6</sup>. Μια μεγάλων διαστάσεων οικία μπορεί να διαθέτει περισσότερα από ένα τρικλίνια προορισμένα για διαφορετικά μέλη της οικογένειας<sup>7</sup>. Συχνή είναι και η ενοποίηση μικρότερων δωματίων με στόχο τη δημιουργία τρικλινίων<sup>8</sup>. Σε αυτή την περίπτωση προστίθεται και αφίδα αλλοιώνοντας κάποιες φορές την προηγούμενη κατάσταση στην περιοχή<sup>9</sup>. Το τρικλίνιο δια-

5. Έτσι είχε χαρακτηριστεί η «Νοτιοανατολική Έπαυλη» των Δελφών (τότε «Νότιες Θέρμες»): P. De la Coste-Messelière, *Bulletin de Correspondance Hellénique* 49 (1925), 80· G. Daux, *Bulletin de Correspondance Hellénique* 86 (1962), 912.

6. Βλ. σχετικά P. Petridis, *Late Roman/Early Byzantine Archaeology in Greece: a “gateway” to the Period of Transformations*, στο: J. Bintliff (επιμ.), *Recent Developments in the Long-Term Archaeology of Greece*, *Pharos* 20 (1) 2014, 269-290, ειδικότερα 270-271.

7. Ο Σιδώνιος Απολλινάριος για παράδειγμα (*Epistulae*, έκδ. W. B. Anderson, *Sidonius. Poems and Letters with an English Translation, Introduction, and Notes*, τ. 1, London – Cambridge, Massachusetts 1963, *Epistulae* II,2<sub>9</sub>), περιγράφοντας την οικία του στο Avitacum κάνει αναφορά σε τρικλίνιο των γυναικών: «[...] hinc egressis frons triclinii matronalis offertur [...]».

8. Μια τέτοια διαμόρφωση συναντούμε στη «Νοτιοανατολική έπαυλη» στους Δελφούς. Βλ. σχετικά P. Pétridis, *Un exemple d’architecture civile en Grèce: les maisons protobyzantines de Delphes (IVE-VIIe s.)*, *Travaux et Mémoires* 15 (2005): *Mélanges Jean-Pierre Sodini*, επιμ. F. Baratte – V. Déroche – C. Jolivet-Lévy – B. Pitarakis, 193-204 ειδικότερα 198· V. Déroche – P. Pétridis – A. Badie, *Le secteur au Sud-Est du Périvole* (Fouilles de Delphes II, Topographie et Architecture 15), Paris – Athènes 2014, 25. Εκτός ελλαδικού χώρου έχουμε ανάλογα παραδείγματα π.χ. στην Ξάνθο της Λυκίας, στο λεγόμενο «Edifice nord-est»: A.-M. Manière-Lénéveque, *Les maisons de l’acropole lycienne*, *Dossiers d’Archéologie* 239 (déc. 1998), 70.

9. Στη Θάσο, στην πολυτελή έπαυλη με την ονομασία «DOM5», η προσθήκη της πεταλόσχημης αφίδας στο τρικλίνιο καταπάτησε τμήμα του δημόσιου δρόμου που οδηγούσε από την Αγορά στο Θέατρο, ενώ η κατασκευή σε δεύτερο χρόνο των θερμών και της αυλής τους καταπάτησε τον δρόμο που οδηγούσε στην Ακρόπολη και έναν ελεύθερο δημόσιο χώρο (M. Sgourou – F. Blondé – A. Muller – N. Beaudry – M. Kohl – T. Kozelj – G. Sanidas, *Fouille des Abords Nord de l’Artémision*, *Bulletin de Correspondance Hellénique* 128/129 (2004/2005), 740).

κρίνεται σαφώς από τα υπόλοιπα δωμάτια από το μέγεθός του και τον πλούτο της διακόσμησής του: έντονα χρώματα καλύπτουν τους τοίχους με ορθομαρμαρώσεις<sup>10</sup> στις πολυτελέστερες από τις οικίες ή με απομιμήσεις τους από κονίαμα, ενώ τα ψηφοθετημένα δάπεδα προσθέτουν ζωντάνια και επιδεικνύουν τον πλούτο και την καλλιέργεια των ιδιοκτητών<sup>11</sup>. Ένα σταθερό χαρακτηριστικό των αφίδων αλλά και των πλευρικών τοίχων των τρικλινίων είναι η παρουσία κογχών (εικ. 1). Άμεση εξάρτηση από το τρικλίνιο είχαν μικρά δωμάτια που διατάσσονταν γύρω του. Ο αριθμός τους ποικίλλει από δύο<sup>12</sup> έως έξι<sup>13</sup> σε κάθε πλευρά, αλλά συνηθέστερα συναντούμε τέσσερα<sup>14</sup>. Επικοινωνούσαν με το τρικλίνιο και μεταξύ τους: η χρήση τους δεν έχει ερμηνευθεί ακόμη επαρκώς. Θα πρέπει να φυλάσσονταν εκεί σκεύη σερβιρίσματος, σκεπάσματα, ίσως ακόμη και τρόφιμα αλλά σίγουρα εκεί στοιβάζονταν, όταν δεν χρησιμοποιούνταν, τα πτυσσόμενα

10. Και πάλι ο Σιδώνιος Απολλινάριος (*Epistulae* II,2.,) μας πληροφορεί έμμεσα για τις διαφορετικές ποιότητες μαρμάρων που κοσμούσαν τα πλούσια σπίτια, όταν δηλώνει ότι στο δικό του δεν θα βρει κανείς ούτε μάρμαρα Πάρου ούτε Καρύστου ούτε Προκοννήσου ούτε Φρυγίας ούτε Νουμιδίας ούτε Σπάρτης: «[...] iam si marmora inquiras, non illic quidem Paros, Carystos, Proconnesos, Phryges, Numidae, Spartiatae, rupium variatarum posuere crustas [...]».

11. S. Curcič, Η οικία στο βυζαντινό κόσμο, στο: Παπανικόλα-Μπακιρτζή, *Καθημερινή ζωή*, 228-238 και ειδικότερα 233 και εικ. 6 σ. 232. Ό. Ζαχαριάδου, Φρέαρ Ηρώδου Αττικού, στο: Α. Παρλαμά – Ν. Χ. Σταμπολίδης (επιμ.), *Η πόλη κάτω από την πόλη. Ευρήματα από τις ανασκαφές του Μητροπολιτικού Σιδηροδρόμου των Αθηνών*, Αθήνα 2000, εικ. 4-5 σ. 194. Γενικότερα για τη διακόσμηση των οικιών βλ. Α. Π. Πλιώτα, *Η διακόσμηση της κατοικίας του βαλκανικού χώρου κατά την περίοδο της όψιμης αρχαιότητας*, Διδακτορική Διατριβή, Εθνικό και Καποδιστριακό Πανεπιστήμιο Αθηνών 2013.

12. Όπως το τρικλίνιο της «οικίας του Γερακάρη» στο Άργος (G. Akerstom-Hougen, *The Calendar and Hunting Mosaics of the Villa of the Falconer in Argos*, Stockholm 1974, 18, εικ. 5).

13. Το τρικλίνιο της οικίας της οδού Ιουλιανού 18 στη Θεσσαλονίκη διαθέτει έξι δωμάτια στα δυτικά και τρία στα ανατολικά του (αξονομετρικό στο: Θ. Παπαζώτος, Το αστικό βυζαντινό σπίτι, *Αρχαιολογία* 2 [Φεβ. 1982], 38, εικ. 1 και κάτοψη στο: Ν. Καρύδας, *Παλαιοχριστιανικές οικίες*, 571-572, 573, σχ. 2).

14. Για το σχήμα ενός κεντρικού χώρου που δορυφορείται από τέσσερις μικρότερους, τόσο στην εκκλησιαστική όσο και στην κοσμική αρχιτεκτονική: S. Curcič, *House or House of God? Planning ambiguities in Byzantine Architecture*, στο: *Εικοστό Τέταρτο Συμπόσιο*, 24-25.

έπιπλα, τα στιβάδια. Στα τελευταία ξάπλωναν οι συνδαιτυμόνες την ώρα του φαγητού και θα πρέπει να ήταν συνήθως φορητά<sup>15</sup>, χωρίς να αποκλείεται η ύπαρξη κτιστών βάσεων όπως, υποθέτω, συμβαίνει στην περίπτωση οικίας στο Λαδοχώρι Ηγουμενίτσας, όπου σε εσοχή ενός μεγάλου χώρου με ψηφιδωτό δάπεδο βρέθηκε κτιστή σιγμοειδής κατασκευή<sup>16</sup>. Οι δεξαμενές που συναντούμε σε αυτά τα δορυφορικά των τρικλινίων δωμάτια<sup>17</sup> μαρτυρούν τη χρήση τους για τον καθαρισμό ή άλλες λειτουργίες που σχετίζονται με την ιδιότητα του τρικλινίου ως χώρου υποδοχής και εστίασης. Σημαντικός αριθμός άλλωνωματίων στο ισόγειο και στον όροφο, ή τους ορόφους, συμπληρώνει την εικόνα αυτών των πολυτελών οικιών. Με βάση τα ανασκαφικά δεδομένα, υπολογίζουμε ότι τα περισσότερα σπίτια διέθεταν ισόγειο και έναν όροφο, πολύ σπανιότερα δύο ή τρεις, όπως στην περίπτωση της Νοτιοανατολικής Έπαυλης των Δελφών με τρία κύρια επίπεδα κατοίκησης και ένα ενδιάμεσο για τις θέρμες (εικ. 2). Πρωτοβυζαντινές πηγές όμως κάνουν λόγο και για πολυώροφα οικοδομήματα, προφανώς στην Κωνσταντινούπολη<sup>18</sup>. Αρκετά συχνή είναι και η ύπαρξη ιδιωτικών λουτρών. Στη Νοτιοανατολική Έπαυλη των Δελφών οι θέρμες (εικ. 3) υπήρχαν ήδη από την αρχή λειτουργίας του σπιτιού στα τέλη 4ου-αρχές 5ου αιώνα<sup>19</sup>. Υπάρχουν όμως περιπτώσεις όπου τα λουτρά προστίθενται κατά τους ανασκαφείς στον 6ο αι., όπως στην περίπτωση της έπαυλης «DOM5» της Θάσου<sup>20</sup>

15. Βλ. την αναπαράσταση του τρικλινίου της «οικίας του Γερακάρη» στο Άργος (Akerstrom-Hougen, *The Calendar and Hunting Mosaics*).

16. Γ. Ρήγιнос, Οικία Φ. Προκόπη, *Αρχαιολογικόν Δελτίον* 53 (1998), 531-532· E. Akriopoulou – K. Lazari, Urban organization of a Late Roman settlement at Ladochori, Igoumenitsa στο: P. Cabanes – J. L. Lamboley (επιμ.), *L'Illyrie méridionale et l'Épire dans l'Antiquité IV. Actes du IV<sup>e</sup> colloque international de Grenoble (10-12 octobre 2002)*, Paris 2004, 406-414 και ειδικότερα εικ. 16.

17. Ένα τέτοιο παράδειγμα έχουμε στη «Νοτιοανατολική Έπαυλη» στους Δελφούς: V. Déroche – P. Pétridis, Agora Romaine et Thermes du Sud, *Bulletin de Correspondance Hellénique* 116 (1992), 711.

18. Φ. Κουκουλές, *Βυζαντινών Βίος και πολιτισμός*, τ. Δ', Αθήνα 1951, 262.

19. Déroche – Pétridis – Badie, *Le Secteur Sud-Est*, 20.

20. A. Muller, Terrain Valma, *Bulletin de Correspondance Hellénique* 104 (1980), 725· A. Muller – D. Mulliez, Terrain Valma, *Bulletin de Correspondance Hellénique* 105 (1981), 951, 954.

αλλά και αλλού<sup>21</sup>. Ο πιθανός πολλαπλασιασμός των λουτρών σε μεταγενέστερη φάση δεν θα πρέπει να αντικατοπτρίζει τόσο αλλαγές στα ήθη λόγω επικράτησης του χριστιανισμού όσο τη σταδιακή εγκατάλειψη των πολυδάπανων δημόσιων λουτρών, εξαιτίας της αδυναμίας των τοπικών αρχών να τα συντηρήσουν. Η παρουσία του νερού είναι έντονη στις επαύλεις αυτές<sup>22</sup>, όχι μόνο με στόχο την εξυπηρέτηση πρακτικών αναγκών (δεξαμενές, πηγάδια, λουτρά), αλλά και για αισθητικούς λόγους: ένα τέτοιο παράδειγμα αποτελούν τα *impluvia* ή τα νυμφαία των αιθρίων όπως αυτό στην οικία Τοκατλή της Θάσου<sup>23</sup>.

Η ταύτιση των εσωτερικών χώρων των επαύλεων αποκλειστικά από τα μορφολογικά τους χαρακτηριστικά είναι συχνά προβληματική με εξαίρεση τα τρικλίνια και ειδικά αυτά που απολήγουν στη μία πλευρά σε αφίδα, τα αποχωρητήρια και τα λουτρά. Η ερμηνεία της χρήσης των υπολοίπων δωματίων μόνο υποθετική μπορεί να είναι. Στο σημείο αυτό μπορούν να μας συνδράμουν τα κινητά ευρήματα και ειδικότερα η κεραμική, για χώρους όπως τα μαγειρεία και οι αποθήκες: μαγειρικά σκεύη σε ικανό αριθμό στην πρώτη περίπτωση, εγκιβωτισμένοι πίθοι, αμφορείς και άλλα αποθηκευτικά αγγεία στη δεύτερη περίπτωση<sup>24</sup>. Η εύρεση μαγειρικών σκευών όχι μόνο σε στεγασμένο χώρο αλλά και στην αυλή δεν πρέπει να ξενίζει: το μαγείρεμα γινόταν συχνά, ίσως μια περίοδο του έτους, ακόμη και

---

21. J.-P. Sodini, L'Habitat urbain en Grèce à la veille des invasions, στο: *Villes et peuplement dans l'Illyricum protobyzantin. Actes du colloque organisé par l'École française de Rome (Rome, 12-14 mai 1982)*, Rome 1984, 386-387· A. Oikonomou-Laniado, *Argos paléochrétienne: contribution à l'étude du Péloponnèse byzantin* (British Archaeological Reports International Series 1173), Oxford 2003, 71.

22. Sodini, *Habitat urbain*, 383-386. Ενδιαφέρον παρουσιάζουν και οι περιπτώσεις αφίδων με δεξαμενές νερού στο εσωτερικό τους: E. Morvillez, La fontaine du seigneur Julius à Carthage, στο: C. Balmelle – P. Chevalier – G. Ripoll (επιμ.), *Studiola in honorem Noël Duval, Mélanges d'Antiquité Tardive* 5 (2004), 47-55, όπου γίνεται αναφορά και σε οικίες των Αθηνών.

23. J.-P. Sodini – T. Kozelj – M. Wurch-Kozelj, *Le nymphée d'une maison de l'antiquité tardive à Thasos (terrains Tokatlis/Divanakis/Voulgaridis)* (Etudes Thasiennes 24), Paris – Athènes 2016.

24. Déroche – Pétridis – Badie, *Le Secteur Sud-Est*, 22-23, εικ. 35-36.

στα πολυτελή σπίτια, σε χώρο υπαίθριο ή ημιυπαίθριο<sup>25</sup>. Έμμεσα, η εύρεση συγκεντρωμένων υφαντικών βαρών προδίδει την ύπαρξη ενός ή περισσότερων αργαλειών σε ένα χώρο, ενώ η εύρεση κυφελών ή αγγείων για το άρμεγμα ή το πήξιμο του τυριού σε υπαίθριους ή ημιυπαίθριους χώρους φανερώνει την ενασχόληση των ενοίκων με τη μελισσοκομία ή τη γαλακτοκομία/τυροκομία αντίστοιχα.

Αν οι τρεις πρώτες κατηγορίες στις οποίες προσπαθήσαμε για λόγους μεθοδολογικούς να ταξινομήσουμε τη μεγάλη ποικιλία κατόψεων των ελλαδικών επαύλεων αντιστοιχούν σε πραγματικά πολυτελείς και μεγάλου εμβαδού οικίες, η τέταρτη κατηγορία περιλαμβάνει τα λιγότερο πολυτελή σπίτια με σαφώς μικρότερο εμβαδόν. Δίπλα σε αυτά, συναντούμε και μια σειρά από μικρές φτωχικές κατοικίες τις περισσότερες φορές με δυσδιάκριτα τα μεταξύ τους όρια. Διαθέτουν ένα ή δύο χώρους που εξυπηρετούνται από μία αυλή ή διάδρομο, κοινά για περισσότερα του ενός σπίτια. Οι χώροι αυτοί ήταν προφανώς πολυλειτουργικοί, κάτι που θα γενικευθεί στα σπίτια των οχυρωμένων μεσαιωνικών οικισμών.

Ιδιαίτερα αξιοσημείωτο είναι το γεγονός ότι οι μεγάλες πολυτελείς οικίες δεν παρέμειναν ούτε μεγάλες ούτε πολυτελείς σε όλη τη διάρκεια της ιστορίας τους. Αν οι αλλαγές στην κάτοψη κατά τη διάρκεια του 5ου και στο πρώτο μισό του 6ου αι. καθρεφτίζουν την ολοένα αυξανόμενη ευμάρεια των ιδιοκτητών (ενοποίηση μικρών δωματίων για τη δημιουργία τρικλινίων, αύξηση μνημειακότητας), οι αλλαγές που διαπιστώνουμε μετά τα μέσα του 6ου αι. δηλώνουν ακριβώς το αντίθετο. Ακόμη και όταν οι αστικές επαύλεις δεν εγκαταλείπονται ή δεν αλλάζουν χρήση παραμένοντας χώροι κατοικίας, η συστηματική διαίρεση των ευρύχωρων δωματίων τους σε μικρότερα αντικατοπτρίζει πιθανότατα τη χρήση τους από περισσότερες της μίας οικογένειες<sup>26</sup>. Πολύ συχνή είναι και η

25. Στη θασιακή έπαυλη «DOM5» το μαγείρεμα πρέπει να γινόταν τόσο στο εσωτερικό όσο και εξωτερικά του χώρου PCE 38, όπως μαρτυρεί η εύρεση μαγειρικών σκευών στο εσωτερικό και πρόχειρης εστίας και μαγειρικών αγγείων ακριβώς έξω από την είσοδό του.

26. Για τις ερμηνείες της διαίρεσης των χώρων ή την αλλαγή χρήσης των πλουσιων οικιών βλ. H. G. Saradi, *The Byzantine City in the Sixth Century. Literary Images and Historical Reality*, Αθήνα 2006, 168, 172-173.

αλλαγή χρήσης τους από χώρους κατοικίας σε χώρους βιοτεχνικών δραστηριοτήτων που υλοποιείται σε πρώτη φάση με το φράξιμο των ανοιγμάτων (θυρών)<sup>27</sup> (εικ. 4). Τέτοιου είδους αλλαγές σηματοδοτούν πλέον τη συρρίκνωση του πολεοδομικού ιστού ή τη συνειδητή καταπάτηση των πολεοδομικών διατάξεων που απαγόρευαν την ύπαρξη βιοτεχνικών εργαστηρίων μέσα στα όρια των πόλεων. Στη δεύτερη περίπτωση φανερώνουν την πλήρη αδυναμία ή αδιαφορία των τοπικών αρχών, ιδιαίτερα των μικρότερων πόλεων, να διατηρήσουν το επίπεδο ευημερίας και ασφάλειας που διέθεταν παλαιότερα οι πόλεις. Γενικότερα, οι αλλαγές στη δομή και στη χρήση των αστικών επαύλεων μετά τα μέσα του βου αι. και κυρίως στο τελευταίο του τέταρτο, πρέπει να οφείλονται στην αδυναμία των άλλοτε ισχυρών οικονομικά να ανταπεξέλθουν στις δαπάνες συντήρησης των επαύλεων αυτών, αλλά πιθανώς και στην πρόωρη φυγή των τοπικών αριστοκρατιών προς ένα κέντρο, με τα πρώτα σημάδια παρακμής των πόλεων έτσι όπως τις γνωρίζαμε από την ελληνορωμαϊκή περίοδο.

Ας δούμε λοιπόν πώς δύο από αυτές τις πολυτελείς οικίες μετατράπηκαν σε ενδιαιτήματα ή τόπους εργασίας ανθρώπων περιορισμένης οικονομικής δύναμης και πώς μπορούμε να ερμηνεύσουμε αλλά και πώς κινδυνεύουμε να παρερμηνεύσουμε την ιστορία ενός σπιτιού από τη μελέτη των κεραμικών ευρημάτων και μόνο.

#### ΕΡΜΗΝΕΙΑ ΤΗΣ ΙΣΤΟΡΙΑΣ ΤΩΝ ΟΙΚΙΩΝ ΜΕ ΒΑΣΗ ΤΗΝ ΚΕΡΑΜΙΚΗ ΤΟΥΣ Δελφοί, “Νοτιοανατολική Έπαυλη”

Το πρώτο μας παράδειγμα είναι η λεγόμενη «Νοτιοανατολική Έπαυλη» των Δελφών (εικ. 5) που ανασκάφηκε από τη Γαλλική Αρχαιολογική Σχολή υπό τη διεύθυνση του V. Déroche και του γράφοντα με τη συνεργασία του αρχιτέκτονα A. Badie κατά τη δεκαετία του 1990<sup>28</sup>. Πρόκειται για ένα πολυτελές σπίτι που διαθέτει

27. Déroche – Pétridis – Badie, *Le Secteur Sud-Est*, 30, εικ. 43.

28. Για τις ανασκαφικές εκθέσεις βλ. Déroche – Pétridis, *Agora Romaine et Thermes du Sud*, 708-711· Οι ίδιοι, *Agora Romaine et Villa Sud-Est*, *Bulletin de Correspondance Hellénique* 117 (1993), 641-644· Οι ίδιοι, *Η ρωμαϊκή Αγορά και η νοτιοανατολική έπαυλη*, *Αρχαιολογικόν Δελτίον* 47 (1992), Β1 Χρονικά, 218-220· Οι ίδιοι, *Agora Romaine et Villa Sud-Est*, *Bulletin de Correspondance Hellénique* 118 (1994),

πρόσοψη 65 περίπου μέτρων και αναπτύσσεται σε γειτνίαση με τον περιβόλο του αρχαίου ιερού σε τρία κύρια επίπεδα και ένα ενδιάμεσο για τα ιδιωτικά του λουτρά<sup>29</sup>. Το κτήριο χρονολογείται από το τέλος του 4ου αι., ενώ μέσα στον 6ο αι. μετασκευές στο εσωτερικό του ανέβασαν τον συνολικό αριθμό των τρικλινίων του σε τέσσερα. Γύρω στο 580 μ.Χ. οι ένοικοί της εγκατέλειψαν τη Νοτιοανατολική Έπαυλη, ενώ μια δεκαετία περίπου αργότερα εγκαταστάθηκαν σε αυτή βιοτέχνες: αγγειοπλάστες<sup>30</sup> κυρίως, αλλά και μεταλλουργοί και βυρσοδέψες ή βαφείς. Οι θύρες δωματίων της έπαυλης κτίστηκαν και οι χώροι τους μετατράπηκαν σε αποθέτες. Ήρθαν στο φως κλίβανοι, μικροί σχετικά σε μέγεθος με ορθογώνιο ή τετράγωνο σχήμα, αποθέτες, όπου συσσωρεύτηκαν σε διακριτές μεταξύ τους στρώσεις στρεβλά αγγεία και μεγάλες ποσότητες αιθάλης από τον καθαρισμό των κλιβάνων, στηρίγματα όπτησης και μήτρες για την παραγωγή λυχναριών αλλά και μεταλλικών αντικειμένων και, τέλος, λεκάνες για βαφή υφασμάτων ή επεξεργασία δερμάτων<sup>31</sup>.

Η συγκομιδή από κεραμικά ευρήματα στην ανασκαφή αυτή ήταν πλουσιότατη και αντιστοιχούσε σε μια ευρύτατη γκάμα δραστηριοτήτων εντός και εκτός οικίας: από τη μεταφορά και αποθήκευση

423-428· Οι ίδιοι, Ρωμαϊκή Αγορά και Νοτιοανατολική Έπαυλη, *Αρχαιολογικόν Δελτίον* 48 (1993), B1 Χρονικά, 223-226· Οι ίδιοι, Villa Sud-Est, *Bulletin de Correspondance Hellénique* 119 (1995), 649-650· V. Déroche – P. Pétridis – A. Badie, Villa Sud-Est, *Bulletin de Correspondance Hellénique* 120 (1996), 847-851· Οι ίδιοι, Villa Sud-Est, *Bulletin de Correspondance Hellénique* 121 (1997), 754-755· Οι ίδιοι, Villa Sud-Est, *Bulletin de Correspondance Hellénique* 122 (1998), 543-547· Οι ίδιοι, Νοτιοανατολική Έπαυλη, *Αρχαιολογικόν Δελτίον* 52 (1997), B2 Χρονικά, 451-452· Οι ίδιοι, Νοτιοανατολική Έπαυλη, *Αρχαιολογικόν Δελτίον* 53 (1998), B2 Χρονικά, 406. Τα τελικά πορίσματα της έρευνας δημοσιεύθηκαν πρόσφατα στο Déroche – Pétridis – Badie, *Le Secteur Sud-Est*. Το σπίτι αναφέρεται ως «οικία C» στο Pétridis, *Maisons protobyzantines*. Το αρχικό όνομα του συγκροτήματος που δόθηκε από τους πρώτους ανασκαφείς στα τέλη του 19ου αι. ήταν «Thermes du Sud», εξαιτίας των ιδιωτικών θερμών που διέθετε και του γεγονότος ότι βρισκόταν στα νότια του Περιβόλου του τεμένους του Απόλλωνα.

29. Déroche – Pétridis – Badie, *Le Secteur Sud-Est*, πίν. 9.

30. Για την κεραμική που παραγόταν στα εργαστήρια της έπαυλης βλ. P. Pétridis, *La céramique protobyzantine de Delphes: une production et son contexte* (Fouilles de Delphes V, Monuments figurés 4), Paris – Athènes 2010.

31. Déroche – Pétridis – Badie, *Le Secteur Sud-Est*, 30-40.



των προϊόντων (πίθοι, αμφορείς, επιτραπέζιοι αμφορείς και βαθιές λεκάνες)<sup>32</sup>, στην παρασκευή του φαγητού (χύτρες, βραστήρες, τηγάνια και φορητοί κλίβανοι)<sup>33</sup> και την κατανάλωσή του (επιτραπέζια αγγεία βρώσης και πόσης)<sup>34</sup> και από τον φωτισμό της οικίας (λυχνάρια)<sup>35</sup> σε δραστηριότητες όπως η υφαντική και το ράψιμο (αγνύθες και πηνία αντίστοιχα)<sup>36</sup> και η μελισσοκομία (κυψέλες)<sup>37</sup> αλλά και η σφράγιση άρτων<sup>38</sup>. Εκτός από τα εντόπια κεραμικά, καλής ποιότητας σε ό,τι αφορά τουλάχιστον τα επιτραπέζια αγγεία, βρέθηκαν και εισηγμένα σε μεγάλες ποσότητες. Τα τελευταία εντάσσουν τους Δελφούς σε ένα δίκτυο που περιλαμβάνει πόλεις της κεντρικής και νότιας Ελλάδας και όπου οι βορειοαφρικανικές εισαγωγές κυριαρχούν των μικρασιατικών<sup>39</sup>. Στο σύνολο των οικιακής, οικοτεχνικής ή αγροτικής χρήσης κεραμικών προστίθενται αυτά που χρησιμοποιούσαν στα εργαστήρια κεραμικής όπως οι μήτρες λυχναριών<sup>40</sup> ή στα μεταλλουργικά εργαστήρια, δηλαδή μήτρες για κατασκευή μεταλλικών αντικειμένων<sup>41</sup>.

Ωστόσο, ο κύριος όγκος της κεραμικής βρέθηκε συγκεντρωμένος σε συγκεκριμένους χώρους: σε δύο από τα βοηθητικά δωμάτια του ανατολικού τρικλινίου και σε έναν κυρίως αποθήκη δίπλα στον δυτικότερο από τα τρικλίνια. Πρόκειται για δύο διακριτά σύνολα, σχεδόν κλειστά, που το πρώτο, με βάση τα νομίσματα και την ερυθροβαφή κεραμική, δεν μπορεί να χρονολογηθεί μετά το 580 και το άλλο χρονολογείται περίπου από το 590 ως το 620. Όλα τα ερυθροβαφή πινάκια ή τα γραπτά πινάκια του τύπου της κεντρικής

32. Pétridis, *Céramique protobyzantine de Delphes*, 45-57 και 125-126.

33. Pétridis, *Céramique protobyzantine de Delphes*, 57-70.

34. Pétridis, *Céramique protobyzantine de Delphes*, 71-83 και 126-130.

35. Pétridis, *Céramique protobyzantine de Delphes*, 83-95 και 130-133.

36. Pétridis, *Céramique protobyzantine de Delphes*, 103-110.

37. Pétridis, *Céramique protobyzantine de Delphes*, 120-121.

38. Pétridis, *Céramique protobyzantine de Delphes*, 110-113· Ο ίδιος, *Holy Bread Stamps from Early Byzantine Delphi*, στο: B. Böhlendorf-Arslan – A. Ricci (επιμ.), *Byzantine Small Finds in Archaeological Contexts* (Byzas 15), Istanbul 2012, 81-89.

39. Π. Πετρίδης, *Πρωτοβυζαντινή κεραμική του ελλαδικού χώρου*, Αθήνα 2013, 134-135, χάρτης 3.

40. Pétridis, *Céramique protobyzantine de Delphes*, 95-99.

41. Pétridis, *Céramique protobyzantine de Delphes*, 99-101.

Ελλάδας βρέθηκαν αποκλειστικά στα δωμάτια δίπλα στο ανατολικό τρικλίνιο. Αντίθετα, εντόπια κεραμική βρέθηκε τόσο εκεί όσο και στους χώρους των εργαστηρίων, στα τελευταία μάλιστα, όπως ήταν φυσικό, σε αφθονία. Η κεραμική των δορυφορικών του ανατολικού τρικλινίου δωματίων ανήκε προφανώς στους ενοίκους της έπαυλης όσο αυτή λειτουργούσε ως κατοικία, ενώ αυτή του αποθέτη προέρχεται, όπως φαίνεται και από τα στρεβλά που βρέθηκαν εκεί (εικ. 6), από την παραγωγή των τοπικών εργαστηρίων. Τα παραπάνω αποδεικνύουν πρώτα απ' όλα ότι η ίδια κεραμική παραγόταν στους Δελφούς και πριν και μετά την εγκατάλειψη της έπαυλης και τη μετατροπή της σε εργαστηριακό χώρο.

Αρκεί όμως η τυπολογική κατάταξη των αντικειμένων αυτών χωρίς τη γνώση των αρχαιολογικών συμφραζομένων τους; Και πόσο εύκολη είναι η ερμηνεία των διαφόρων χώρων χωρίς μια ολιστική θεώρηση της ανασκαφής; Πώς θα ερμηνεύαμε την κεραμική της έπαυλης αν δεν διαθέταμε τα αδιάσειστα στοιχεία για την ύπαρξη των αγγειοπλαστείων; Θα θεωρούσαμε ότι μόνο στα συγκεκριμένα δωμάτια χρησιμοποιούνταν η κεραμική; και αν ναι, πώς θα δικαιολογούνταν η εύρεση, σε ένα τόσο πολυτελές σπίτι και μαγειρικών και αποθηκευτικών και αγγείων σερβιρίσματος σε ένα τόσο μικρό χώρο (τα μικρά δωμάτια δίπλα στο ανατολικό τρικλίνιο) όταν γνωρίζουμε από τις πηγές και από άλλα αντίστοιχα αρχαιολογικά σύνολα ότι στα μεγάλα και πλούσια σπίτια λειτουργίες, όπως η αποθήκευση πρώτων υλών, η παρασκευή και κατανάλωση φαγητού ή η υφαντουργία, ασκούνταν σε σαφώς διακριτούς χώρους;

Η απάντηση έρχεται από τα ανασκαφικά δεδομένα, από τη μελέτη της στρωματογραφίας και των συνευρημάτων, δηλαδή κυρίως των νομισμάτων και της ερυθροβαφούς κεραμικής: η δυνατότητα χρονολόγησης με σχετικά μεγάλη ακρίβεια των δύο διακριτών συνόλων που προαναφέρθηκαν αποδεικνύει ότι αμέσως πριν από την εγκατάσταση των κεραμικών φαίνεται ότι οι τελευταίοι καθάρισαν τον χώρο από τα κεραμικά που χρησιμοποιούνταν στην έπαυλη και τα πέταξαν στους χώρους δίπλα από το ανατολικό τρικλίνιο, όπου ήρθαν στο φως με την ανασκαφή. Άλλωστε, ολόκληρο το ανατολικό τμήμα της έπαυλης (τρικλίνιο και τρία δορυφορικά δωμάτια) δεν επαναχρησιμοποιήθηκε ποτέ από τους βιοτέχνες. Η κεραμική που

χρησιμοποιούσαν οι ένοικοι της έπαυλης διαχωρίζεται έτσι, αλλά και συγκρίνεται ευκολότερα με την παραγωγή των εργαστηρίων, των οποίων οι χρονολογίες εγκατάστασης και εγκατάλειψης μπορούν επίσης να εξαχθούν με αρκετή ακρίβεια από τις νομισματικές μαρτυρίες.

### Θάσος, οικία “DOM5”

Ας μετακινηθούμε τώρα βορειότερα, στην πρωτεύουσα της νήσου Θάσου, τον Λιμένα. Εκεί, μία έπαυλη που φέρει την κωδική ονομασία «DOM5» (εικ. 7), αποτελεί την πρώτη μεγάλη κατοικία αυτής της περιόδου που έχει ανασκαφεί σε όση έκταση ήταν δυνατόν<sup>42</sup>. Ανασκάπτεται στα πλαίσια προγράμματος συνεργασίας της Γαλλικής Αρχαιολογικής Σχολής Αθηνών και της Εφορείας Αρχαιοτήτων Καβάλας – Θάσου (πρώην ΙΗ΄ ΕΠΚΑ και 12η ΕΒΑ)<sup>43</sup>. Ως εταίροι της Γαλλικής Αρχαιολογικής Σχολής συμμετέχουν τα πανεπιστήμια Université Charles de Gaulle – Lille 3 και Εθνικό και

42. Ενώ το μεγαλύτερο τμήμα της έπαυλης βρίσκεται σε οικόπεδα απαλλοτριωμένα από τη Γαλλική Αρχαιολογική Σχολή και το Υπουργείο Πολιτισμού, ο κεντρικός πυρήνας (αίθριο;) και η δυτική της πτέρυγα βρίσκονται κάτω από δύο σύγχρονες κατοικίες. Μετά από τομές στη δεκαετία του 1970, συστηματική ανασκαφή των θεμελιών της έπαυλης από το 1979 ως το 1985 και περιορισμένης έκτασης τομές στη δεκαετία του 1990, η νέα συστηματική ανασκαφή ξεκίνησε το 2004.

43. Για ανασκαφικές εκθέσεις μετά το 2004 βλ. Μ. Σγούρου – F. Blondé – A. Muller – N. Beaudry – M. Kohl – T. Kozelj – Γ. Σανίδας, Παλαιοχριστιανική οικία στον Λιμένα Θάσου στις βόρειες παρυφές του Αρτεμισίου. Ανασκαφή στο οικόπεδο Η. Κόκκινου 2004, *Αρχαιολογικό Έργο στη Μακεδονία και Θράκη* 18 (2004), 43-55· Sgourou – Blondé – Muller – Beaudry – Kohl – Kozelj – Sanidas, Fouille, 734-751, όπου και αναφορά στις παλαιότερες ανασκαφικές εκθέσεις: Μ. Sgourou – F. Blondé – A. Muller et collaborateurs, Abords Nord de l'Artémision (Thanar), *Bulletin de Correspondance Hellénique* 130 (2006), 688-689· F. Blondé – S. Dadaki – A. Muller, Les abords Nord de l'Artémision (Thanar). Campagnes 2006-2007, *Bulletin de Correspondance Hellénique* 132 (2008), 715-735· F. Blondé – S. Dadaki – A. Muller – P. Pétridis, Les abords Nord de l'Artémision (Thanar). Campagnes 2008-2009, *Bulletin de Correspondance Hellénique* 134 (2010), 523-544· F. Blondé – S. Dadaki – A. Muller – P. Pétridis – G. Sanidas, Les abords Nord de l'Artémision (Thanar). Campagnes 2010-2011, *Bulletin de Correspondance Hellénique* 136 (2012), 541-560· F. Blondé – S. Dadaki – A. Muller – P. Pétridis – G. Sanidas, Les abords Nord de l'Artémision (Thanar). Campagnes 2012-2013, Collaboration XVIIIe EPKA – 12e EBA – EFA, *Bulletin de Correspondance Hellénique* 138 (2014), 613-661.

Καποδιστριακό Πανεπιστήμιο Αθηνών και το Centre National de Recherche Scientifique. Το εμβαδόν της έπαυλης ξεπερνά τα 1000 μ<sup>2</sup> και μοιάζει να ακολουθεί, και μάλιστα με μεγάλη συμμετρία, τον συνηθισμένο τύπο με δωμάτια περίπου ισομεγέθη που εκτείνονται σε πτέρυγες γύρω από μία αυλή. Στην έκταση που ήταν δυνατό να ανασκαφεί, έχουν έρθει στο φως τα λουτρά του συγκροτήματος στα νότια (εικ. 8), η ανατολική πτέρυγα που διαθέτει στο μέσο της ένα ευμέγεθες τρικλίνιο με πεταλόμορφη αφίδα και η βόρεια πτέρυγα με σειρά δωματίων. Η τελευταία έχει ιδιαίτερο ενδιαφέρον, καθώς σε ένα τμήμα της, το δυτικότερο, έχει ενσωματωθεί παλαιότερο κτίσμα, ίσως λατρευτικού χαρακτήρα. Κτισμένη στις αρχές του 5ου αι. μ.Χ., η έπαυλη εγκαταλείφθηκε από τους κατοίκους της γύρω στα 620 μ.Χ. ακολουθώντας, σύμφωνα με τις υπάρχουσες ενδείξεις, την τύχη ολόκληρης της πόλης<sup>44</sup>.

Η ομάδα του Πανεπιστημίου Αθηνών συμμετέχει στην ανασκαφή έχοντας αναλάβει, εκτός από την από κοινού με τους άλλους φορείς μελέτη της αρχιτεκτονικής, την ταξινόμηση και μελέτη ενός σημαντικού μέρους της κεραμικής που ήρθε στο φως όχι μόνο από τη νέα ανασκαφική έρευνα που διεξάγεται από το 2004, αλλά και από παλαιότερες έρευνες στο ίδιο μνημείο<sup>45</sup>. Όπως και στους Δελφούς, η συγκομιδή κεραμικών είναι πλουσιότατη και περιλαμβάνει όλες τις

---

44. Για το θέμα βλ. Χ. Μπακιρτζής, Τι συνέβη στη Θάσο στις αρχές του 7ου αι.; στο: *Φίλια Έπη εις Γεώργιον Έ. Μυλωνάν*, τ. 3, Αθήνα 1989, 339-341. Η μελέτη της στρωματογραφίας της έπαυλης «DOM5» αναζωπύρωσε τη συζήτηση για την πιθανότητα καταστροφής της πόλης (όπως και των Φιλίππων στην απέναντι ακτή) από σεισμό.

45. Για τις πρώτες παρουσιάσεις της κεραμικής που βρέθηκε στην έπαυλη βλ. F. Blondé – A. Muller – D. Mulliez, Thasos. La céramique d'usage quotidien dans une demeure paléochrétienne, στο: Χ. Μπακιρτζής (επιμ.), *7ο Διεθνές Συνέδριο Μεσαιωνικής Κεραμικής της Μεσογείου, Θεσσαλονίκη 11-16 Οκτωβρίου 1999, Πρακτικά*, Αθήνα 2003, 773-776· F. Blondé – A. Muller – D. Mulliez, *Terra Sigillata et céramiques communes de la fin de l'antiquité à Thasos, le cas de DOM5*, στο: Δ. Παπανικόλα-Μπακιρτζή – Ντ. Κουσουλάκου (επιμ.), *Κεραμική της Ύστερης Αρχαιότητας από τον ελλαδικό χώρο (3ος-7ος αι. μ.Χ.). Επιστημονική Συνάντηση, Θεσσαλονίκη 12-16 Νοεμβρίου 2006*, Θεσσαλονίκη 2010, 402-420· F. Blondé – J.-S. Gros – P. Pétridis, La céramique au quotidien à Thasos de l'époque archaïque à l'époque protobyzantine, *Revue des Études Grecques* 124 (2011), 193-204.

κατηγορίες κεραμικής που θα περίμενε κανείς σε ένα σπίτι: αγγεία μεταφοράς και αποθήκευσης, μαγειρικά σκεύη, επιτραπέζια αγγεία για το σερβίρισμα υγρών και την κατανάλωση υγρών και στερεών, φωτιστικά σκεύη αλλά και υφαντικά βάρη ή βαρίδια ψαρέματος. Στην περίπτωση της Θάσου, οι εισαγωγές επιτραπέζιων αγγείων και λυχναριών έχουν σαν τόπο κύριας προέλευσης τη Μικρά Ασία, γεγονός που τοποθετεί το νησί σε ένα διαφορετικό δίκτυο από αυτό των Δελφών που περιλαμβάνει πόλεις της βόρειας Ελλάδας και των νησιών του Αιγαίου. Οι εισηγμένοι αμφορείς από την πλευρά τους φανερώνουν τη μεταφορά αγροτικών προϊόντων από διαφορετικές περιοχές της αυτοκρατορίας.

Η απλή και με παραδοσιακό τρόπο μελέτη (τυπολογία/χρονολόγηση), των κεραμικών που ήρθαν στο φως στην έπαυλη «DOM5» της Θάσου από μόνη της, ξεκομμένη από τα ανασκαφικά συμφραζόμενα, θα μας διηγούνταν την ιστορία μιας πλούσιας οικογένειας, που διέθετε την απαραίτητη κεραμική οικοσκευή, η οποία ανταποκρινόταν στην κατανάλωση συγκεκριμένων προϊόντων σε μεγάλες ποσότητες: τα ερυθροβαφή πινάκια για παράδειγμα, εισηγμένα από τη Μικρά Ασία ή τη Βόρεια Αφρική, ήταν ιδανικά για την κατανάλωση ψαρικών και κρεάτων. Αν δεν γνωρίζαμε το είδος της τροφής –πληροφορία που μας έδωσε η αρχαιοζωολογική και η αρχαιοβοτανική μελέτη που έγινε από τους Tarek Oueslati και Εύη Μαργαρίτη αντίστοιχα– θα φαντασιωνόμασταν λουκούλλεια γεύματα και τρυφηλούς συνδαιτημόνες ως την τελευταία περίοδο ζωής του σπιτιού. Αλλά ακόμα και γνωρίζοντας το περιεχόμενο των γευμάτων, κυρίως στρείδια που βρέθηκαν σε εντυπωσιακές ποσότητες και κυνήγι<sup>46</sup>, μπορούμε να τα παρερμηνεύσουμε ως δείγματα πλούσιων γευμάτων με στόχο τον εντυπωσιασμό των καλεσμένων, όπως μας παραδίδουν οι Ρωμαίοι συγγραφείς.

---

46. T. Oueslati, Les amas coquilliers proto-byzantins de Limenas: exploitation des ressources piscicoles, alimentation carnée. Déclin de la cité de Thasos (Grèce), στο: P. Béarez – S. Grouard – B. Clavel (επιμ.), *Archéologie du poisson. 30 ans d'archéo-ichtyologie au CNRS. Hommage aux travaux de Jean Desse et Nathalie Desse-Berset. XXVIIIe Rencontres Internationales d'archéologie et d'histoire d'Antibes*, Antibes 2008, 1-12.

Είχαν όμως έτσι τα πράγματα; Θα πρέπει να φανταστούμε την παράθεση πλούσιων γευμάτων στους χώρους υποδοχής της έπαυλης με τη χρήση των εισηγμένων κεραμικών, ερυθροβαφών ή γραπτών μέχρι το τέλος της ζωής της; Ή μήπως, η μελέτη της αρχιτεκτονικής της έπαυλης και κυρίως της στρωματογραφίας της μας οδηγεί σε άλλα μονοπάτια;

Πράγματι, η τελευταία αποδεικνύει ότι γύρω στο 575 μ.Χ. παρατηρείται μια σταδιακή υποβάθμιση των υποδομών του κτηρίου και η δημιουργία αποθετών μέσα στα ίδια τα δωμάτια, όπου συσσωρεύονται κεραμική και όστρεα και των οποίων φράζονται οι θύρες ακριβώς όπως στην περίπτωση των Δελφών, μόνο που εκεί τα δωμάτια χρησιμοποιήθηκαν αποκλειστικά ως αποθέτες κεραμικής. Οι ορθομαρμαρώσεις και ένα ψηφιδωτό έμβλημα ξηλώνονται, ίσως για να πουληθούν. Μεγάλη αναμόχλευση παρατηρείται και στον χώρο του τρικλινίου της έπαυλης, σαν να επρόκειτο για την αρχή ενός εργοταξίου που δεν ολοκληρώθηκε ποτέ. Ενδιαφέρον παρουσιάζει παράλληλα το χτίσιμο εκείνη την περίοδο ενός φροντισμένου οικιακού κλιβάνου για ψήσιμο φαγητών και ψωμιού (εικ. 9) μπροστά ακριβώς στο τρικλίνιο, το οποίο προφανώς, στην κατάσταση που βρισκόταν, δεν χρησιμοποιούνταν πλέον ως τέτοιο.

Το κλειδί για τη σωστή ερμηνεία της ιστορίας της έπαυλης «DOM5» σε συνδυασμό με τα ευρήματα (κεραμικά και άλλα) πιθανότατα να βρίσκεται στην ύπαρξη αυτού του κλιβάνου. Ίσως ο κλιβανός εξυπηρετούσε τις ανάγκες περισσότερων οικογενειών, όπως γινόταν ως σχετικά πρόσφατα σε χωριά της Θάσου. Ίσως περισσότερες από μία οικογένειες συμβιούσαν στον χώρο της άλλοτε πολυτελούς έπαυλης. Ίσως εντέλει η εύρεση των χιλιάδων κελυφών οστρέων και των οστών θηραμάτων αποδεικνύει όχι το υψηλό, αλλά αντίθετα το πολύ χαμηλό βιοτικό επίπεδο των κατοίκων του σπιτιού. Είναι πολύ πιθανό οι οικογένειες αυτές να μη διέθεταν αρκετά οικόσιτα ζώα και να στήριζαν την καθημερινή διατροφή τους (εξ ου και οι εντυπωσιακά μεγάλες ποσότητες στρειδιών) όχι στην οργανωμένη κτηνοτροφία, αλλά σε ό,τι τους παρείχε η θάλασσα που βρισκόταν λίγες εκατοντάδες μέτρα δυτικότερα ή το κυνήγι.

Όσο για τα μεγάλα και τα μικρότερα πινάκια από τη Μ. Ασία (εικ. 10), τη Β. Αφρική ή την Κεντρική Ελλάδα που βρέθηκαν στις

στρωματογραφικές ομάδες της ίδιας περιόδου (575-620 μ.Χ.) και πολλά από αυτά στους ίδιους χώρους με τα στρείδια, πρέπει τα περισσότερα να ήταν κληρονομημένα από την προηγούμενη γενιά ιδιοκτητών ή τα συντρίμια τους να συγκεντρώθηκαν και πετάχτηκαν εκεί στη διάρκεια ενός καθαρισμού του χώρου κατά την εγκατάσταση των νέων ενοίκων, όπως ακριβώς έγινε και στους Δελφούς. Με δεδομένη και την υποβάθμιση των υποδομών της έπαυλης που προαναφέρθηκε μετά το 575 μ.Χ., τα αντικείμενα αυτά αποτελούσαν απλώς ενδείξεις ευημερίας ενός πρόσφατου παρελθόντος που μια απότομη ή μια προοδευτική αλλαγή στις οικονομικές συγκυρίες άφησε χωρίς συνέχεια. Μπορεί να φανταστεί κανείς πώς ήταν η διαβίωση δίπλα σε χώρους –ορισμένα από τα δωμάτια της ίδιας έπαυλης– οι οποίοι είχαν μετατραπεί σε αποθέτες φαγητών και ανέδυσαν τη μυρωδιά που θα προκαλούνταν από τη σήψη των οστρέων!

#### ΣΥΜΠΕΡΑΣΜΑ

Οι κάτοικοι της τελευταίας φάσης της θασιακής έπαυλης ανήκαν λοιπόν, όπως και οι αγγειοπλάστες και οι βυρσοδέφες ή οι βαφείς των Δελφών, στους ταπεινούς, στο Βυζάντιο χωρίς λάμψη, που ωστόσο εξακολούθησε να επιβιώνει σε μια δύσκολη οικονομική και πολιτική συγκυρία στο τελευταίο τέταρτο του βου και στο πρώτο τέταρτο του 7ου αι.

Και όχι απλώς να επιβιώνει. Εξακολούθησε και να παράγει πολύ καλής ποιότητας κεραμική, όπως φαίνεται από τη μελέτη της παραγωγής των Δελφών, σε μια προσπάθεια μεγάλης αυτάρκειας και κάλυψης σχεδόν όλων των οικιακών και εξωοικιακών αναγκών από την εντόπια παραγωγή. Μια παραγωγή που δέχεται επιρροές από μακρινότερες περιοχές, επικοινωνεί, αντιγράφει, συνδιαμορφώνει έναν τύπο λυχναριών με ιδιαίτερη διακόσμηση<sup>47</sup>. Αλλά και στη Θάσο, την ίδια χρονική στιγμή, η τοπική παραγωγή έχει να μας προσφέρει έναν ενδιαφέροντα νεωτερισμό: την πρώιμη εφαρμογή

47. P. Petridis, Relations between Pottery Workshops in the Greek Mainland during the Early Byzantine Period, στο: B. Böhlendorf-Arslan – A. O. Uysal – J. Witte-Orr (επιμ.), *Çanak. Late Antique and Medieval Pottery and Tiles in Mediterranean Archaeological Contexts* (Byzas 7), Istanbul 2007, 52.

της τεχνικής της εφυάλωσης. Τροχήλατα λυχνάρια με ίχνη κίτρινης εφυάλωσης και πολλά όστρακα με λεπτή πράσινη εφυάλωση<sup>48</sup> αποδεικνύουν περίτρανα, σε συνδυασμό με τα ευρήματα από τους γειτονικούς Φιλίππους<sup>49</sup>, ότι η εφυάλωση εμφανίστηκε ή σωστότερα επανεμφανίστηκε στον ελλαδικό χώρο πριν από τον 7ο αι., χρονικό όριο που υποστηριζόταν ως πρόσφατα<sup>50</sup>, και πιθανότατα επρόκειτο για μια τεχνική που επιβίωσε, λιγότερο ή περισσότερο ζωντανή, σε όλη τη ρωμαϊκή περίοδο.

Όπως προκύπτει λοιπόν από τα παραπάνω, μια στείρα τυπολογική προσέγγιση του κεραμικού υλικού, όσο ακριβής και αν είναι, μπορεί εύκολα να οδηγήσει σε λανθασμένα συμπεράσματα. Αρχιτεκτονική και κεραμική είναι δυο όψεις του ίδιου νομίσματος που δεν μπορούμε να δούμε χωριστά. Οι ιστορικές πληροφορίες που αντλούμε από τη μελέτη της κεραμικής ενός οικιστικού συνόλου συναρτώνται άμεσα από τη διερεύνηση της στρωματογραφίας του και την προσεκτική ερμηνεία όλων των δεδομένων που μας παρέχει μια ανασκαφή. Αυτό καθίσταται πιο κρίσιμο για περιόδους όπως αυτή του δεύτερου μισού του 6ου και όλου του 7ου αι., για τα χρόνια δηλαδή που έχω προτείνει να ονομάσουμε *περίοδο των μετασχηματισμών*<sup>51</sup>, καθώς η ύστερη ρωμαϊκή κοινωνία μετασχηματίζεται σε μεσαιωνική, διατηρώντας όμως ακόμη δομές και σχήματα της ύστερης αρχαιότητας. Πρόκειται για μια περίοδο που διαθέτει ιδιαίτερη δυναμική, χάρη στην οποία οι μετασχηματισμοί αυτοί θα οδηγήσουν σε όσα θαυμαστά θα δουν το φως στη μεσοβυζαντινή περίοδο.

48. Πετρίδης, *Πρωτοβυζαντινή κεραμική*, 16 και εικ. 3 σ. 187.

49. Α. Α. Τριβυζαδάκη, Τα εφυαλωμένα αγγεία των Φιλίππων. Η συνέχεια μιας παλαιάς τεχνικής, *Μακεδονικά* 37 (2008), 22.

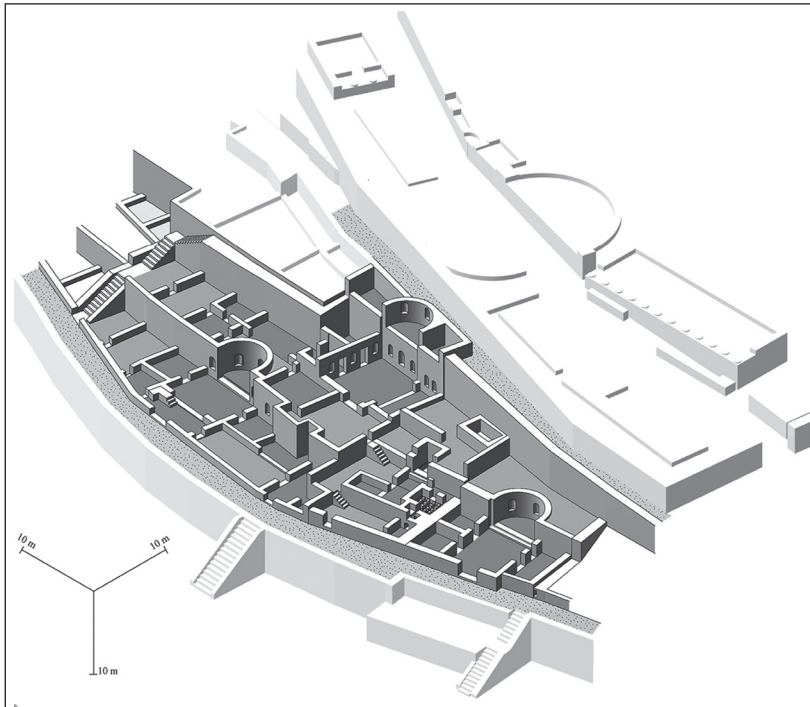
50. Ν. Πούλου-Παπαδημητρίου, Εφυαλωμένη κεραμική από την Ελεύθερα: νέα στοιχεία για την εμφάνιση της εφυάλωσης στο Βυζάντιο, στο: Π. Γ. Θέμελης (επιμ.), *Πρωτοβυζαντινή Ελεύθερα. Τομέας Ι*, τ. 1, Ρέθυμνο 2004, 209.

51. Petridis, *Late Roman/Early Byzantine Archaeology*, 285.





Εικ. 1: Δελφοί, Νοτιοανατολική Έπαυλη: επάλληλες κόγχες (φωτ. Π. Πετρίδης).



Εικ. 2: Δελφοί, Νοτιοανατολική Έπαυλη: αξονομετρικό σχέδιο όπου διακρίνονται τα τρία κύρια επίπεδα κατοίκησης. Σχέδιο A. Badie (από: Déroche – Pétridis – Badie, *Le Secteur Sud-Est*, πίν. 9· École Française d'Athènes, no 52580).



Εικ. 3: Δελφοί, Νοτιοανατολική Έπαυλη: λουτρά, γενική άποψη. Διακρίνονται αριστερά το υπόκαυστο, ο θερμός λουτήρας και το *praeefurnium* και δεξιά ο χώρος του αποδυτηρίου (φωτ. Π. Πετρίδης).



Εικ. 4: Δελφοί, Νοτιοανατολική Έπαυλη: φράξιμο θυρών μετά την εγκατάλειψη της έπαυλης ως τόπου κατοικίας (φωτ. Π. Πετρίδης).



Εικ. 5: Δελφοί, Νοτιοανατολική Έπαιλη: μερική άποψη (φωτ. Π. Πετρίδης).



Εικ. 6: Στρεβλό αγγείο από τον αποθέτη των κεραμικών εργαστηρίων που εγκαταστάθηκαν στον χώρο της Νοτιο-ανατολικής Έπαιλης των Δελφών (φωτ. Π. Πετρίδης).



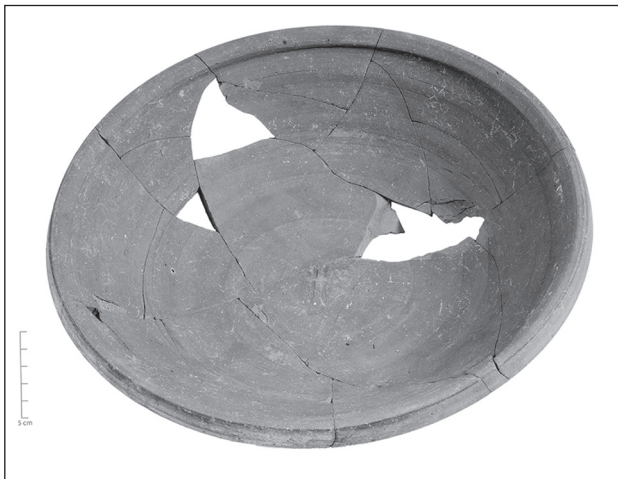
Εικ. 7: Θάσος, έπαιλη DOM5: γενική άποψη από αέρος. Φωτ. G. Naessens, Halma-Ipel. (Από: Blondé – Dadaki – Muller – Pétridis – Sanidas, Les abords Nord de l'Artémision (THANAR), Campagnes 2010-2011, 542, εικ. 1).



Εικ. 8: Θάσος, έπαυλη DOM5: το ένα από τα δύο υπόκαυστα των λουτρών (από: A. Muller – D. Mulliez, Terrain Valma, *Bulletin de Correspondance Hellénique* 106 (1982), 657, εικ. 5).



Εικ. 9: Θάσος, έπαυλη DOM5: ο οικιακός κλίβανος που κτίσθηκε κατά την τελευταία φάση κατοίκησης (από: Blondé – Dadaki – Muller – Pétridis, Les abords Nord de l'Artémision (THANAR). Campagnes 2008-2009, 527, εικ. 4).



Εικ. 10: Ερυθροβαφές πινακίο από τη Μικρά Ασία που βρέθηκε στην έπαυλη DOM5 της Θάσου. Φωτ.: G. Naessens, Halma-Ipel.

## ΑΝΑΛΥΤΙΚΟ ΠΡΟΓΡΑΜΜΑ ΟΜΙΛΙΩΝ

Τρίτη, 6 Μαΐου 2014

*Ταξιάρχης Κόλιας*, Διευθυντής ΙΙΕ / ΕΙΕ, Καθηγητής  
Πανεπιστημίου Αθηνών  
Εισαγωγή στη θεματική των ομιλιών

*Πλάτων Πετρίδης*, Αρχαιολόγος, Αναπληρωτής Καθηγητής Πανεπιστημίου  
Αθηνών

«Οίκιων και κεραμίων συναγωγή»: Τα σπίτια και ο κεραμικός εξοπλισμός  
τους στην πρωτοβυζαντινή Ελλάδα

*Αθανάσιος Βιώνης*, Αρχαιολόγος, Επίκουρος Καθηγητής Πανεπιστημίου  
Κύπρου

Τα ταπεινά αντικείμενα ως μέσο αναγνώρισης και αξιολόγησης της  
ανθρώπινης δραστηριότητας στο βυζαντινό χωριό (8ος-15ος αι.): Δεδομένα  
από συστηματικές έρευνες επιφανείας

*Guy D. R. Sanders*, Αρχαιολόγος, Διευθυντής των Ανασκαφών της Κορίνθου  
της Αμερικανικής Αρχαιολογικής Σχολής

Ο υλικός πολιτισμός των ταπεινών σπιτιών και των περιαστικών οικισμών  
της μεσαιωνικής Κορίνθου: Η αφάνεια των φτωχών στα αρχαιολογικά  
τεκμήρια

Τρίτη, 13 Μαΐου 2014

*Ηλίας Αναγνωστάκης*, Ιστορικός, Κύριος Ερευνητής ΙΙΕ/ΕΙΕ  
Τα ευτελή στη βυζαντινή τράπεζα και διατροφή

*Αναστασία Γ. Γιαγκάκη*, Αρχαιολόγος, Εντεταλμένη Ερευνήτρια ΙΙΕ/ΕΙΕ  
«Τὰ δὲ σκευὴ πάντα μὴ ὁμοειδῶς ἀλλήλοις διεσχηματίσθω, ἀλλὰ τὸ μὲν  
πίθος, τὸ δὲ ἄμφορεύς, ἕτερον δὲ πινάκιον ... »: Πήλινα αντικείμενα και οι  
χρήσεις τους



*Γιώργος Μπροκαλάκης*, Αρχαιολόγος, ΚΓ' Εφορεία Προϊστορικών και Κλασικών Αρχαιοτήτων  
 «Σιδηρικῶν χρειωδῶν καὶ οἰκοσκεύων παντοίων»: Εργαλεία και αντικείμενα καθημερινής χρήσης από μέταλλο

Τρίτη, 20 Μαΐου 2014

*Αικατερίνη Μήτσιου*, Ιστορικός, Μεταδιδακτορική Ερευνήτρια ΙΙΕ / ΕΙΕ  
 «Εὐλογίαι βυζαντινῶν προσκυνημάτων»: Ταπεινά αναμνηστικά ανεκτίμητης αξίας

*Μαρία Γερολυμάτου*, Ιστορικός, Κύρια Ερευνήτρια ΙΙΕ / ΕΙΕ  
 Μικρά αντικείμενα, μεγάλες προσδοκίες. Η διαμόρφωση των επιθυμιών των «μέσων» τον 11ο-12ο αι.

*Παρή Καλαμαρά*, Αρχαιολόγος, Διευθύντρια 23ης Εφορείας Βυζαντινών Αρχαιοτήτων  
 Αναζητώντας στις φορεσιές την ταυτότητα των «αδυνάτων» και των «μέσων» της βυζαντινής κοινωνίας

Τρίτη, 27 Μαΐου 2014

*Άννα Λαμπροπούλου*, Ιστορικός, Διευθύντρια Ερευνών ΙΙΕ / ΕΙΕ  
 Επαγγέλματα και εργαλεία στη βυζαντινή Πελοπόννησο: Προσεγγίσεις υπό το φως των πηγών και των αρχαιολογικών ευρημάτων

*Ζήσης Μελισσάκης*, Παλαιογράφος, Κύριος Ερευνητής ΙΙΕ / ΕΙΕ  
 Βιβλία ταπεινά – βιβλία ταπεινών. Η προσιτή εκδοχή μιας πολυτέλειας – η προσιτή κάλυψη μιας ανάγκης

*Αναστασία Γ. Γιαγκάκη*, Αρχαιολόγος, Εντεταλμένη Ερευνήτρια ΙΙΕ / ΕΙΕ  
*Μαρίνα Κουμανούδη*, Ιστορικός, Εντεταλμένη Ερευνήτρια ΙΙΕ / ΕΙΕ  
 «...cuslier do, pironi do, uno di essi roto, di Michali Magulà»: Ψηφίδες καθημερινής ζωής μιας νησιωτικής κοινωνίας του 15ου αι.

## ΣΤΟΙΧΕΙΑ ΣΥΓΓΡΑΦΕΩΝ

Ηλίας Αναγνωστάκης, Διευθυντής Ερευνών  
Ινστιτούτο Ιστορικών Ερευνών, Εθνικό Ίδρυμα Ερευνών  
eanagno@eie.gr

Αθανάσιος Βιώνης, Αναπληρωτής Καθηγητής  
Τμήμα Ιστορίας και Αρχαιολογίας, Πανεπιστήμιο Κύπρου  
vionis.athanasios@ucy.ac.cy

Μαρία Γερολυμάτου, Διευθύντρια Ερευνών  
Ινστιτούτο Ιστορικών Ερευνών, Εθνικό Ίδρυμα Ερευνών  
mgero@eie.gr

Αναστασία Γ. Γιαγκάκη, Κύρια Ερευνήτρια  
Ινστιτούτο Ιστορικών Ερευνών, Εθνικό Ίδρυμα Ερευνών  
yangaki@eie.gr

Παρή Καλαμαρά, Διευθύντρια Εφορείας Εναλίων Αρχαιοτήτων  
Υπουργείο Πολιτισμού και Αθλητισμού  
parikal1965@hotmail.com

Ταξιάρχης Γ. Κόλιας, Καθηγητής, Τμήμα Φιλολογίας  
Εθνικό και Καποδιστριακό Πανεπιστήμιο Αθηνών  
Διευθυντής Ινστιτούτου Ιστορικών Ερευνών, Εθνικό Ίδρυμα Ερευνών  
kolias@eie.gr

Άννα Λαμπροπούλου, Διευθύντρια Ερευνών  
Ινστιτούτο Ιστορικών Ερευνών, Εθνικό Ίδρυμα Ερευνών  
alambrop@eie.gr

Ζήσης Μελισσάκης, Κύριος Ερευνητής  
Ινστιτούτο Ιστορικών Ερευνών, Εθνικό Ίδρυμα Ερευνών  
zmelis@eie.gr

Αικατερίνη Μήτσιου, Επιστημονική συνεργάτιδα του  
Wittgenstein-Preis Projekt  
Institut für Byzantinistik und Neogräzistik, Πανεπιστήμιο Βιέννης  
ekaterini.mitsiou@univie.ac.at

Δρ. Γιώργος Μπροκαλάκης, Αρχαιολόγος  
ybrokalakis@yahoo.gr

Πλάτων Πετρίδης, Αναπληρωτής Καθηγητής  
Τμήμα Ιστορίας και Αρχαιολογίας  
Εθνικό και Καποδιστριακό Πανεπιστήμιο Αθηνών  
ppetrid@arch.uoa.gr

Guy D. R. Sanders, Σύμβουλος Αρχαιολογικής Έρευνας  
τ. Δ/ντής των Ανασκαφών της Αμερικανικής Αρχαιολογικής Σχολής στην Κόρινθο  
sanders.gdr@gmail.com